

ДЕПАРТАМЕНТ  
ОБРАЗОВАНИЯ  
И НАУКИ  
ГОРОДА МОСКВЫ

**Организация и проведение тренировочных мероприятий  
по английскому языку с участием обучающихся 11-х классов  
17 и 24 апреля 2021 года**

Карклина Оксана Николаевна,  
Руководитель Регионального центра обработки информации города Москвы



## РЦОИ

Региональный центр обработки информации  
города Москвы

Общественная приемная Государственной экзаменационной комиссии  
для проведения государственной итоговой аттестации города Москвы

 **+7 (499) 653-95-58**

Информационно-консультационный центр РЦОИ  
города Москвы

 **+7(499) 653-94-50**

На этапе подготовки

**9.00-17.30**

В день проведения

**7.30-19.00**

РЦОИ

КУРАТОР ППЭ



ГРУППОВОЙ ЧАТ  
В **WHATSAPP**

## В ШТАБЕ ППЭ в обязательном порядке предусматривается:



ответственный **сотрудник, обеспечивающий прием звонков** на протяжении всех этапов подготовки и проведения экзаменов



**стационарная** телефонная связь



**мобильная** телефонная связь:

- входящие/исходящие вызовы
- сообщения чат в Whatsapp с куратором ППЭ от РЦОИ



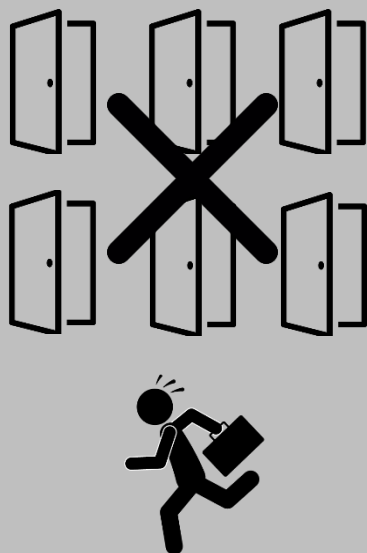
## СТАТУС «КОНТРОЛЬ ТЕХНИЧЕСКОЙ ГОТОВНОСТИ ЗАВЕРШЕН» НЕ МОЖЕТ БЫТЬ ПЕРЕДАН ЕСЛИ:

- ✗ нет авторизации токенов членов ГЭК
- ✗ не переданы акты технической готовности со всех основных Станций для печати и Станций сканирования
- ✗ имеются неразрешенные нештатные ситуации передачи актов технической готовности
- ✗ зарегистрированы акты основных станций для печати ЭМ не для всех аудиторий (по рассадке), либо зарегистрированы станции в аудитории, которых нет в рассадки
- ✗ для ППЭ был размещен основной ключ доступа к ЭМ



## СИТУАЦИЯ

**Более 5 аудиторий  
на одного члена  
ГЭК**



## ПРОБЛЕМЫ

**Недостаточное  
количество членов  
ГЭК**

**Нарушение  
регламентных  
сроков**



## РЕШЕНИЕ

**Информирование  
РЦОИ о нехватке  
членов ГЭК в ППЭ**

**+7(499) 653-94-50**





## ✗ ИСПОЛЬЗОВАНИЕ НЕПОДГОТОВЛЕННОГО ПРИНТЕРА

используются **ТОЛЬКО** подготовленные и проверенные на этапе технической подготовки принтеры

## ✗ УСТАНОВКА ПРИНТЕРА, ДЛЯ КОТОРОГО ОТСУТСТВУЮТ РАСХОДНЫЕ МАТЕРИАЛЫ

перед установкой принтера проверить наличие расходных материалов (картриджи), предназначенных для использования **ИМЕННО** на данном принтере (модель, серия)

## ✗ УСТАНОВКА ПРИНТЕРА И ПРОДОЛЖЕНИЕ ПЕЧАТИ БЕЗ ПРОВЕРКИ НОМЕРОВ БЛАНКОВ

после установки принтера **СВЕРИТЬ** номера бланков, сравнив с предыдущим распечатанным комплектом



**ВАЖНО!** Количество резервных Станций печати (компьютер + принтер) подготавливаются из расчета:  
**1 станция на 3-4 аудитории**



## НЕПРАВИЛЬНО

Присвоение неуникальных номеров компьютерам

Использование неактуального пакета руководителя ППЭ

Некорректное обозначение номеров аудиторий



## НУЖНО

Всем компьютерам, задействованным при проведении экзаменов, должны быть присвоены **УНИКАЛЬНЫЕ** номера

В связи с заблаговременным размещением пакетов руководителя в ППЭ возможны изменения. Необходимо перед проведением тренировочного экзамена проверить в ЛК ППЭ **НАЛИЧИЕ ОБНОВЛЕНИЯ ПАКЕТА РУКОВОДИТЕЛЯ ППЭ**

Обозначение номеров аудиторий осуществляется **СТРОГО** в соответствии с номерами, указанными в РИС ГИА **(СВЕРИТЬ НА САЙТЕ РЦОИ)**



ГДЕ  
ПОЧИТАТЬ



Сайт РЦОИ



## НЕПРАВИЛЬНО

Отсутствие связи со штабом ППЭ

Допуск нераспределенных  
работников в ППЭ

Недопуск распределенных  
участников в ППЭ



## НУЖНО

Для оперативной связи с ППЭ  
необходимо назначить работника ППЭ,  
который будет в течение всего экзамена  
**НАХОДИТЬСЯ РЯДОМ** с мобильным или  
стационарным телефоном

Допуск работников ППЭ осуществляется  
**по форме ППЭ-07**

В случае обнаружения отсутствия  
участников в списках распределения  
**НЕЗАМЕДЛИТЕЛЬНО** обратиться  
в ИКЦ РЦОИ



ГДЕ  
ПОЧИТАТЬ



Сайт РЦОИ  
раздел «Методические материалы»





## НЕПРАВИЛЬНО

Некорректное системное время  
на станции печати

Печать ЭМ в аудитории ППЭ  
ранее 10:00

Выдача бракованных комплектов  
участникам экзаменов

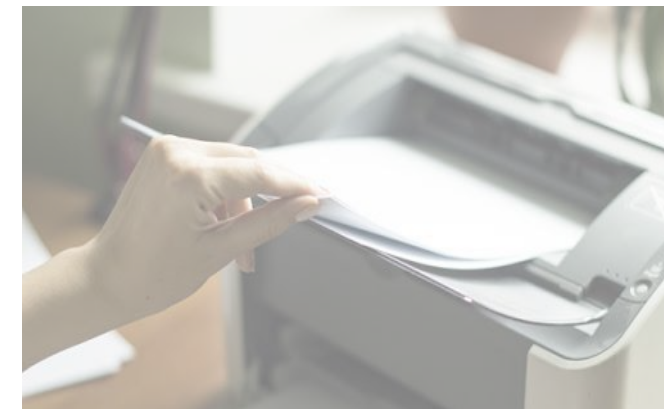


## НУЖНО

До 09:00 необходимо проверить  
**УСТАНОВЛЕННОЕ ВРЕМЯ** на станции  
печати

Начало печати ЭМ в аудитории ППЭ  
**СТРОГО** с 10:00

Перед выдачей участникам  
индивидуальных комплектов необходимо  
убедиться, что выдаваемые комплекты не  
отмечены как **БРАК** на станции печати ЭМ



ГДЕ  
ПОЧИТАТЬ



Сайт РЦОИ  
раздел «Методические материалы»



## ЦЕЛЬ

отработка организационных и технологических процедур, осуществляемых при проведении экзамена в ППЭ по иностранному языку с участием обучающихся



## ЗАДАЧИ

- ☐ обеспечить получение интернет-пакета с ЭМ
- ☐ проверить работоспособность оборудования и провести техническую подготовку ППЭ
- ☐ провести контроль технической готовности ППЭ
- ☐ провести тренировочное мероприятие
- ☐ провести сканирование бланков участников и форм ППЭ
- ☐ передать отсканированные бланки, формы и аудиофайлы в РЦОИ



## ОРГАНИЗАЦИОННО-ТЕХНОЛОГИЧЕСКИЕ

- обеспечить наличие стационарных и (или) переносных металлодетекторов
- организовать техническое оснащение штаба ППЭ и аудиторий ППЭ
- обеспечить рабочие места для организаторов в/вне аудитории
- обеспечить наличие расходных материалов
- организовать питьевой режим
- обеспечить наличие помещения для медицинского работника
- организовать места для хранения личных вещей работников ППЭ и участников тренировочного мероприятия
- отработать организацию входа работников ППЭ и участников тренировочного мероприятия в ППЭ

## КАДРОВЫЕ

- присутствие руководителя ОО или уполномоченного им лица
- обеспечить наличие сотрудников, ответственных за проведение термометрии
- обеспечить наличие сотрудников, контролирующих перемещение граждан и соблюдение дистанции
- обеспечить работу сотрудников охраны и организовать контроль доступа посторонних лиц
- обеспечить присутствие медицинского работника в ППЭ

## ИНФОРМАЦИОННЫЕ

- обеспечить информирование работников ОО и участников о времени прибытия в ОО с указанием номером входа в ОО
- установить информационные указатели о наличии нескольких входов
- установить обязательную разметку для обеспечения достаточного расстояния между гражданами (не менее 1,5 м) на территории ОО
- организовать несколько входов в ОО и пронумеровать их



Этап		Регламентный срок	
		Не ранее	Не позднее
Подготовка	Техническая подготовка	12.04.2021	15.04.2021
	Контроль технической готовности	15.04.2021	16.04.2021 (до 16:00)
	Передача актов в мониторинг		
	Авторизация токена члена ГЭК	15.04.2021	16.04.2021 (до 16:00)
Проведение	Скачивание ключа	9:30	9:35
	Начало экзамена	10:05	10:30
	Завершение аудирования	10:40	11:30
	Завершение экзамена	10:30	16:30
Завершение	Передача бланков в РЦОИ	11:00	17:00
	Передача журналов в мониторинг	11:00	17:00



Этап		Регламентный срок	
		Не ранее	Не позднее
Подготовка	Техническая подготовка	19.04.2021	22.04.2021
	Контроль технической готовности	22.04.2021	23.04.2021 (до 16:00)
	Передача актов в мониторинг		
	Авторизация токена члена ГЭК	22.04.2021	23.04.2021 (до 16:00)
Проведение	Скачивание ключа	9:30	9:35
	Начало экзамена	10:05	10:30
	Завершение экзамена	10:30	16:30
Завершение	Передача бланков в РЦОИ	11:00	17:00
	Передача журналов в мониторинг	11:00	17:00



## ШТАБ

### СТАНЦИИ АВТОРИЗАЦИИ



основная

резервная

### СТАНЦИИ СКАНИРОВАНИЯ



основная

резервная

### СТАНЦИИ ПЕЧАТИ ЭМ



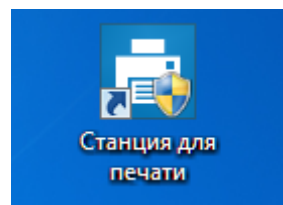
резервные

## АУДИТОРИИ ППЭ ПИСЬМЕННАЯ ЧАСТЬ

### СТАНЦИИ ПЕЧАТИ ЭМ



основные



Станция для  
печати

### АУДИООБОРУДОВАНИЕ



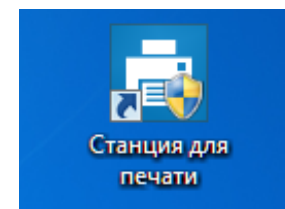
основное

резервное

## АУДИТОРИИ ППЭ РАЗДЕЛ «ГОВОРЕНИЕ»

### АУДИТОРИИ ПОДГОТОВКИ

#### СТАНЦИИ ПЕЧАТИ для бланков регистрации



Станция для  
печати

#### МАТЕРИАЛЫ НА ПЕРИОД ОЖИДАНИЯ



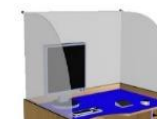
### АУДИТОРИИ ПРОВЕДЕНИЯ

#### СТАНЦИИ ЗАПИСИ ОТВЕТОВ с подключенной аудиогарнитурой



основные

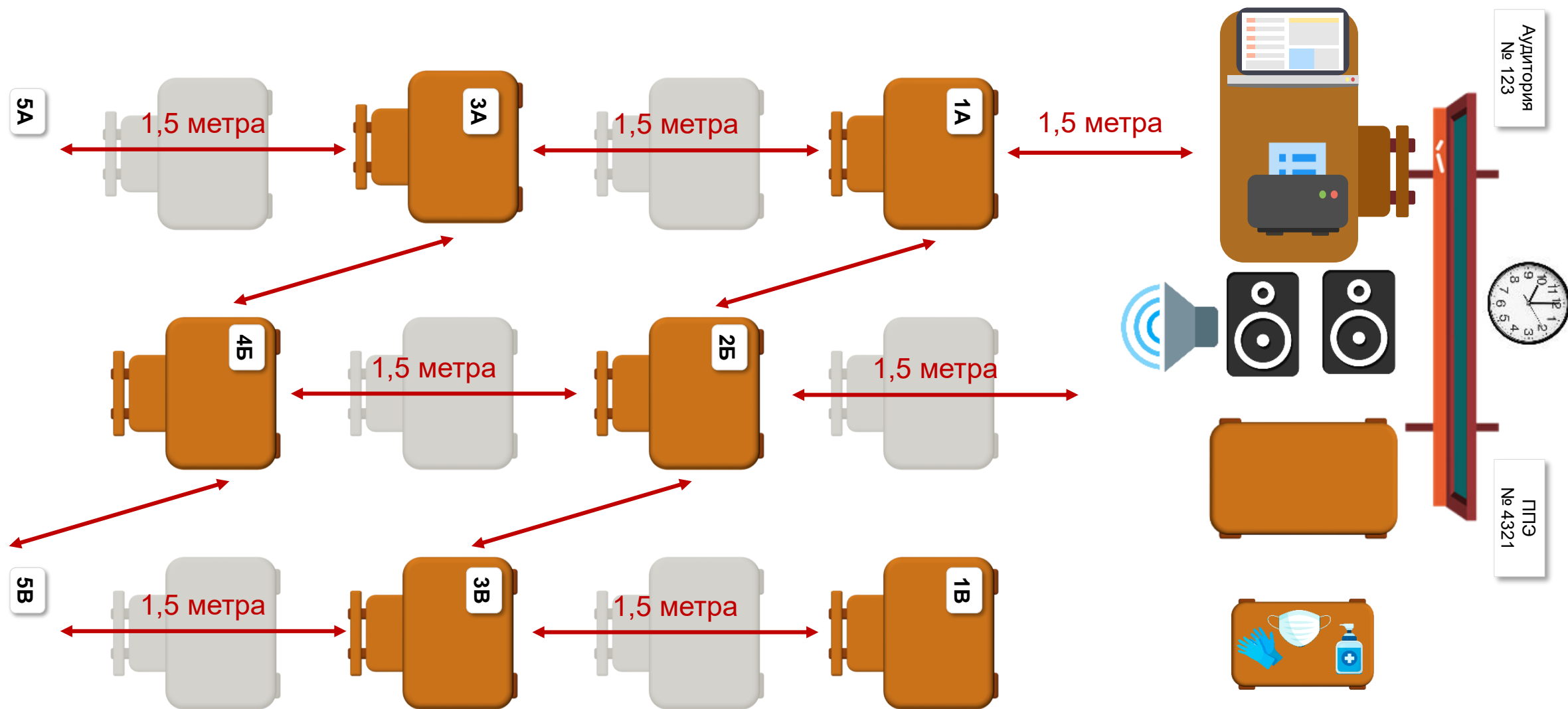
#### ДОПОЛНИТЕЛЬНЫЕ ВИДЕОКАМЕРЫ НА ШТАТИВАХ



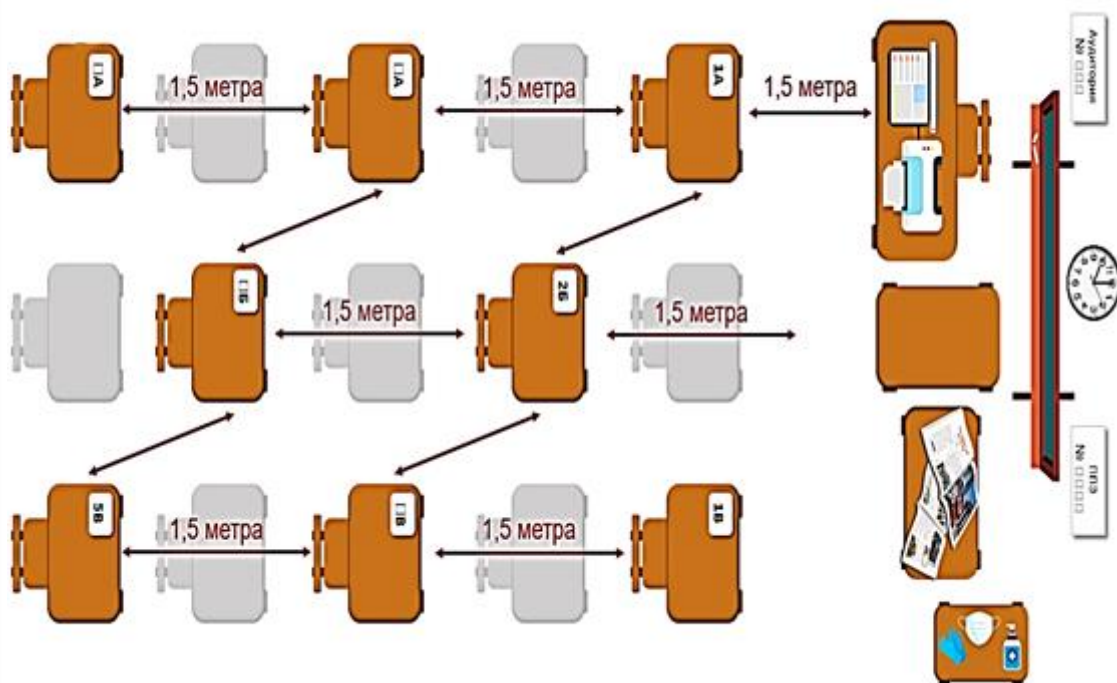
ЛИНГАФОННАЯ  
КАБИНКА



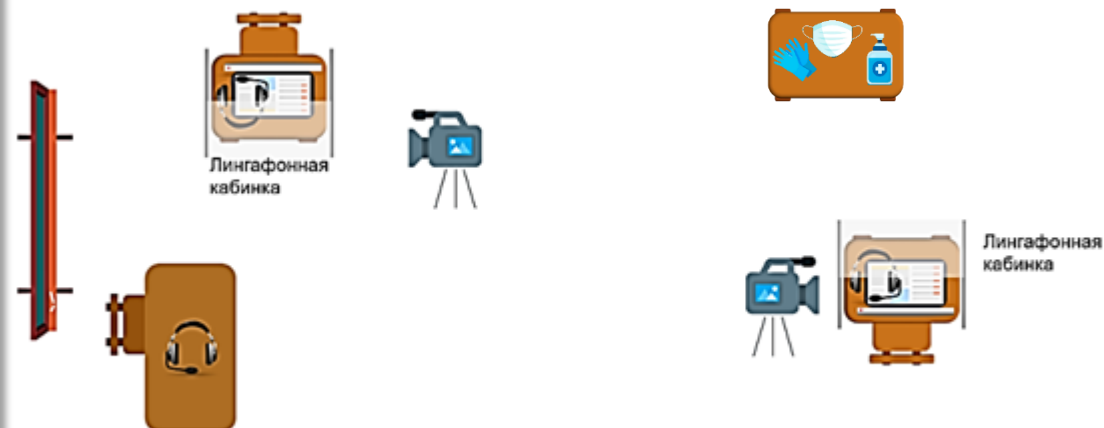
резервные  
аудиогарнитур



## АУДИТОРИИ ПОДГОТОВКИ



## АУДИТОРИИ ПРОВЕДЕНИЯ



### 2 рабочих места для участников тренировочного мероприятия:

- компьютеры с установленным ПО «Станция записи ответов»
- аудиогарнитуры (+ резервная)
- лингафонные кабинки
- камеры видеонаблюдения на штативах

## ЛИЧНЫЙ КАБИНЕТ ОО В АИС «РЕГИСТРАЦИЯ НА ГИА»

Получить логин и пароль от ЛК ППЭ в АИС  
«Регистрация на ГИА»  
**ДОСТУПНЫ С 12.04**

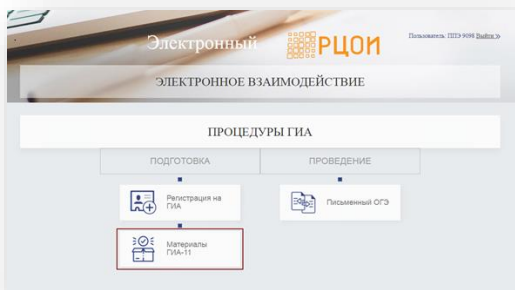
## ЛИЧНЫЙ КАБИНЕТ ППЭ В АИС «РЕГИСТРАЦИЯ НА ГИА» РАЗДЕЛ «МАТЕРИАЛЫ ГИА-11»

**только для получения файлов**

## ПОЛУЧЕНИЕ ИНТЕРНЕТ-ПАКЕТА ПОСРЕДСТВОМ СТАНЦИИ АВТОРИЗАЦИИ



**ДИСТРИБУТИВЫ ПО**  
**ДОСТУПНЫ С 12.04**



**ПАКЕТ РУКОВОДИТЕЛЯ ППЭ**  
**ДОСТУПЕН С 14.04**



**ЭКЗАМЕНАЦИОННЫЕ МАТЕРИАЛЫ**  
**ДОСТУПНЫ С 12.04**



## Обеспечение получения ЭМ

**ОТВЕТСТВЕННЫЕ ЛИЦА:** технический специалист при участии члена ГЭК и руководителя ППЭ

### ОСНОВНЫЕ ЗАДАЧИ:

- настройка станции авторизации, в том числе подтверждение настроек токеном члена ГЭК
- скачивание и сохранение интернет-пакета с ЭМ

Запуск и работа со станцией должны выполняться под учетной записью с **правами локального администратора**, используемая учетная запись Windows **не должна включать русские символы**

## Техническая подготовка

**ОТВЕТСТВЕННЫЕ ЛИЦА:** технический специалист при участии руководителя ППЭ

### ОСНОВНЫЕ ЗАДАЧИ:

- проверка и подготовка основного и резервного оборудования для проведения тренировочного мероприятия
- подготовка дополнительного оборудования и расходных материалов
- присвоение всем компьютерам (ноутбукам) уникальных в рамках номеров
- установка и настройка программного обеспечения, включая **загрузку полученного интернет-пакета с ЭМ**, настройку оборудования для воспроизведения заданий по аудированию на основных и резервных станциях печати ЭМ (**письменная часть**), настройку аудиогарнитур для записи устных ответов на станции записи ответов (**раздел «Говорение»**), настройку станции сканирования в ППЭ
- передача статуса завершения технической подготовки в систему мониторинга



## ТЕХНИЧЕСКИЙ СПЕЦИАЛИСТ:

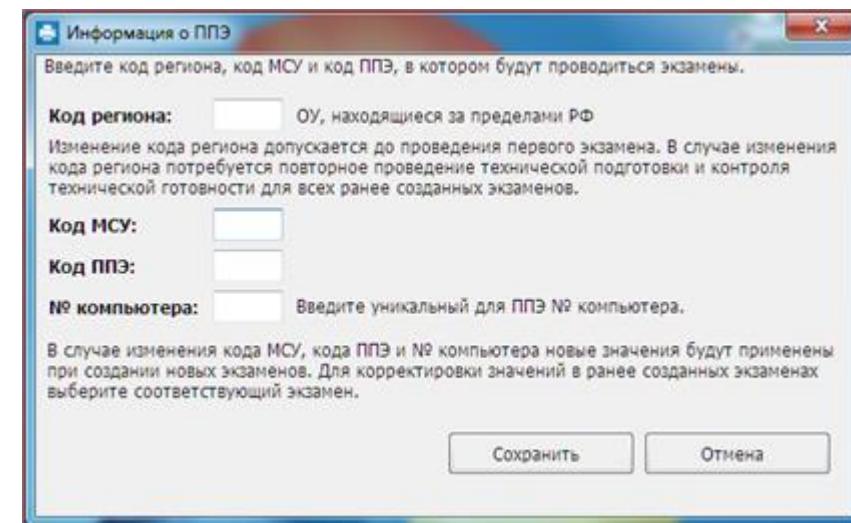
- ✓ проверяет основное и резервное оборудование для проведения экзамена в ППЭ на соответствие минимальным техническим требованиям
- ✓ присваивает уникальные номера всем компьютерам (ноутбукам), запланированным для использования в ППЭ
- ✓ выполняет подготовку дополнительного оборудования и расходных материалов

- ✓ Устанавливает ПО:
  - станция печати ЭМ
  - станция авторизации
  - станция сканирования в ППЭ
  - станция записи ответов  
(раздел «Говорение»)



- ✓ вносит сведения о ППЭ

- ✓ Создает экзамены:
  - Этап: **Всероссийская тренировка**  
Предмет: **09 – Английский язык**  
Дата экзамена: **17.04.2021**
  - Этап: **Всероссийская тренировка**  
Предмет: **29 – Английский язык**  
Дата экзамена: **24.04.2021**



Информация о ППЭ

Введите код региона, код МСУ и код ППЭ, в котором будут проводиться экзамены.

Код региона:  ОУ, находящиеся за пределами РФ  
Изменение кода региона допускается до проведения первого экзамена. В случае изменения кода региона потребуется повторное проведение технической подготовки и контроля технической готовности для всех ранее созданных экзаменов.

Код МСУ:

Код ППЭ:

№ компьютера:  Введите уникальный для ППЭ № компьютера.

В случае изменения кода МСУ, кода ППЭ и № компьютера новые значения будут применены при создании новых экзаменов. Для корректировки значений в ранее созданных экзаменах выберите соответствующий экзамен.

Сохранить Отмена



При первоначальном запуске требуется обязательный ввод сведений о ППЭ

## Член ГЭК:

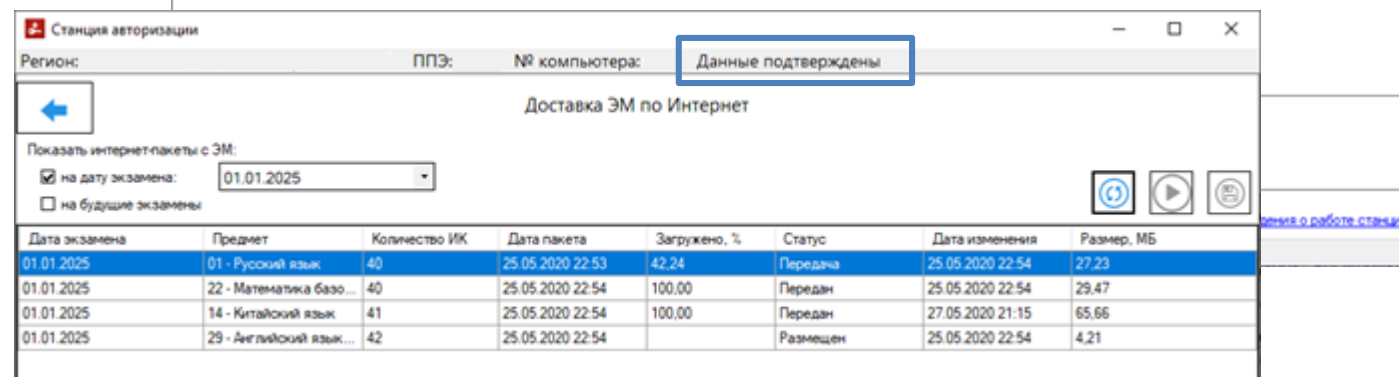
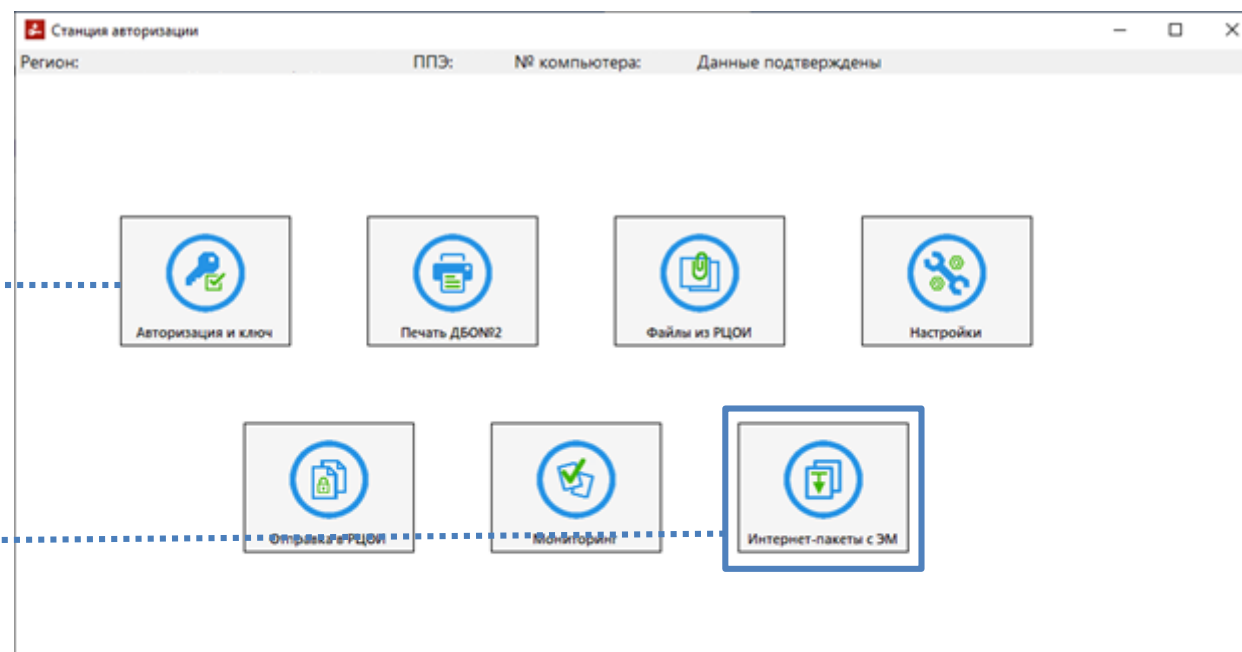
- ✓ подтверждает настройки станции с помощью авторизации с использованием токена

## Технический специалист:

- ✓ переходит в раздел «Интернет-пакеты с ЭМ» для начала автоматического скачивания интернет-пакета с ЭМ

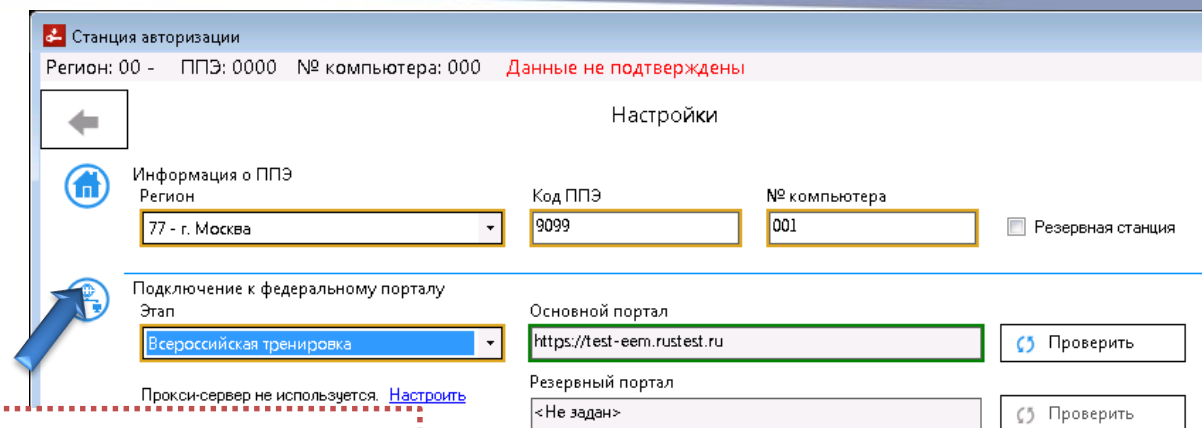
Интернет-пакеты с ЭМ **не доступны** для скачивания:

- на основной станции авторизации, если настройки не подтверждены
- на резервной станции авторизации



## ТЕХНИЧЕСКИЙ СПЕЦИАЛИСТ:

- ✓ вносит сведения об основном и резервном каналах доступа в Интернет
- ✓ настраивает соединение с федеральным порталом
- ✓ получает настройки РЦОИ
- ✓ проверяет соединение с РЦОИ
- ✓ **выполняет печать тестового ДБО №2 (письменная часть)**



Станция авторизации  
Регион: 00 - ППЭ: 0000 № компьютера: 000 **Данные не подтверждены**

Настройки

Информация о ППЭ  
Регион: 77 - г. Москва Код ППЭ: 9099 № компьютера: 001 ☐ Резервная станция

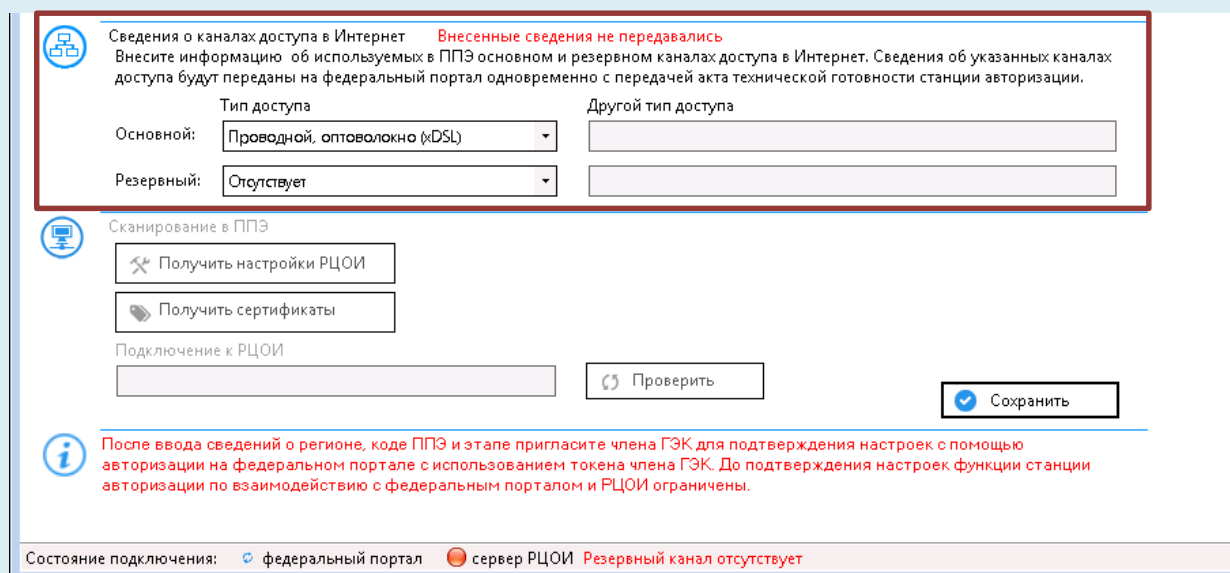
Подключение к федеральному portalу  
Этап: **Всероссийская тренировка** Основной портал: <https://test-eem.rustest.ru> Проверить  
Резервный портал: <Не задан> Проверить

Прокси-сервер не используется. [Настроить](#)

**Этап: Всероссийская тренировка**  
**Основной портал:**  
<https://test-eem.rustest.ru/>

## ПО ОКОНЧАНИИ ТЕХНИЧЕСКОЙ ПОДГОТОВКИ:

- передает тестовый пакет с бланками в РЦОИ
- передает статус «Техническая подготовка пройдена»



Сведения о каналах доступа в Интернет **Внесенные сведения не передавались**  
Внесите информацию об используемых в ППЭ основном и резервном каналах доступа в Интернет. Сведения об указанных каналах доступа будут переданы на федеральный портал одновременно с передачей акта технической готовности станции авторизации.

Тип доступа  
Основной: Проводной, оптоволокно (xDSL) Другой тип доступа:  
Резервный: Отсутствует

Сканирование в ППЭ  
  
  
Подключение к РЦОИ:

После ввода сведений о регионе, коде ППЭ и этапе пригласите члена ГЭК для подтверждения настроек с помощью авторизации на федеральном портале с использованием токена члена ГЭК. До подтверждения настроек функции станции авторизации по взаимодействию с федеральным порталом и РЦОИ ограничены.

Состояние подключения: федеральный портал сервер РЦОИ **Резервный канал отсутствует**

**Сведения об указанных каналах доступа передаются на федеральный портал при каждой передаче акта технической готовности станции авторизации**

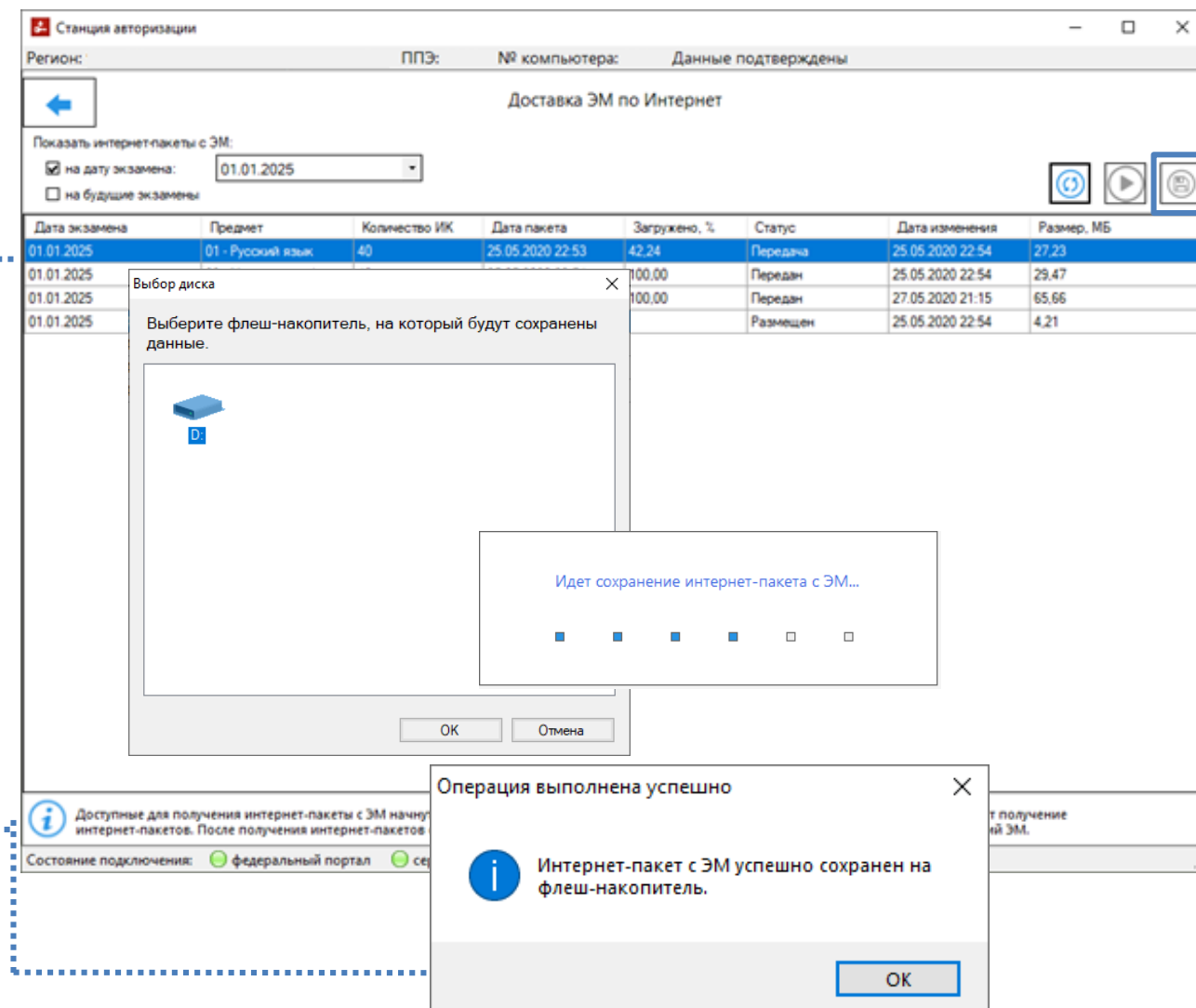
## ТЕХНИЧЕСКИЙ СПЕЦИАЛИСТ:

- ☐ отслеживает и сохраняет интернет-пакет на основной и резервный флеш-носители
- ☐ передает руководителю ППЭ на хранение

## РУКОВОДИТЕЛЬ ППЭ:

- ☐ принимает на хранение основной и резервный флеш-носители

- Не извлекайте флеш-накопитель до появления сообщения об успешном сохранении
- Не изменяйте папку, в которую сохранился интернет-пакет



## ТЕХНИЧЕСКИЙ СПЕЦИАЛИСТ:

- ✓ загружает интернет-пакет с ЭМ
- ✓ настраивает принтер и выполняет тестовую печать границ (калибровочного листа) и комплекта ЭМ

Станция печати ЭМ. АРМ Технического специалиста

### Техническая подготовка

Не позднее чем за день до экзамена необходимо завершить все действия по технической подготовке аудитории и напечатать протокол технической готовности аудитории.

Этап: Тренировка Дата экзамена: 01.01.2020 № компьютера: 001  
Код региона: 90 Код ИСУ: 0100 Код ППЗ: 9099 № аудитории: 0001

Техническая поддержка: 8 (800) 775-88-43

Информация об аудитории

Техническая подготовка

Загрузка ключа доступа к ЭМ

Диск C:\ доступен 2337Б (достаточно для печати)

Интернет-пакет:

Статус проверки: Проверка выполнена с замечаниями. Ошибок: 0, Замечаний: 4.

Проверка	Статус	Системное сообщение
Системные дата и время	Замечание	Подтвердите корректность текущего системного времени: 21.01.2019 12:03:50 <input type="checkbox"/> Системное время установлено корректно
Загрузка ЭМ	Замечание	<b>Загрузить</b> Необходимо загрузить интернет-пакет, полученный на станции авторизации в ППЗ
Принтер	Выполнено	Найден локальный принтер HP LaserJet Professional M1132 MFP
Проверка границ	Замечание	<b>Проверка границ печати</b> Необходимо выполнить проверку границ печати
Тестовая печать	Замечание	<b>Тестовая печать ЭМ</b> Необходимо выполнить печать тестового ЭМ

Интернет-пакет: **Internet\_EM\_90\_9099\_2020-01-01\_01\_Русский язык.ipem**

Системные дата и время: ☒ Системное время установлено корректно

Загрузка ЭМ: **Выполнено** **Загрузить**  
Интернет-пакет загружен: Internet\_EM\_90\_9099\_2020-01-01\_01\_Русский язык.ipem

О программе

Сохранение акта: **Замечание** **Сохранение акта готовности**  
Акт не сохранен

< Назад Закрыть Продолжить >

1. ГРАНИЦА ПЕЧАТИ

Тестовая страница

Имя принтера: Foxit Reader PDF Printer Driver

№ аудитории: 0001  
№ станции: 001  
Время печати: 08.04.2019 12:02:35

2. ЗНАКОМЕСТА

3. РАЗРЕШЕНИЕ ПЕЧАТИ

4. ЯРКОСТЬ ПЕЧАТИ

25% 20% 15% 10% 5%

Оцените качество печати тестовой страницы.

Убедитесь, что ОН-код, горизонтальный и вертикальный отрыв-листы, реперы, а также текст вставной инструкции и рисунок рамки четко видны и легко читаемы. За текстом должны быть четко видны защитные знаки, означающие, что текст не должен быть читан. Реперы должны быть равномерно черными, а не должны быть видны более светлая область.

1. ГРАНИЦА ПЕЧАТИ – Убедитесь, что со всех сторон листа видна рамка, проходящая за частям 1 ГРАНИЦА ПЕЧАТИ.

2. ЗНАКОМЕСТА – Убедитесь, что в выделенной области четко видны контуры ириса, анатомических записей на бланках.

3. РАЗРЕШЕНИЕ ПЕЧАТИ – Убедитесь, что каждый из пяти паттернов имеет равномерный и легко читаемый узор.

4. ЯРКОСТЬ ПЕЧАТИ – Убедитесь, что все пять оттенков серого цвета отчетливо.

5. РАВНОМЕРНОСТЬ ПЕЧАТИ – Убедитесь, что печать выполнена равномерно: без белых или темных полос по листу.

1. ГРАНИЦА ПЕЧАТИ



## ТЕХНИЧЕСКИЙ СПЕЦИАЛИСТ в разделе «Проверка воспроизведения»:

- ✓ выбирает аудиодрайвер оборудования для воспроизведения звука
- ✓ нажимает кнопку для прослушивания тестового задания по аудированию
- ✓ при необходимости регулирует громкость воспроизведения, используя ползунок на форме
- ✓ если качество и громкость воспроизведения удовлетворительны, нажимает «Да» для завершения проверки

### **ВАЖНО!** ДО НАЧАЛА НАСТРОЙКИ УСТРОЙСТВА ВОСПРОИЗВЕДЕНИЯ НА СТАНЦИИ ПЕЧАТИ ЭМ:

- убедитесь в работоспособности оборудования
- отключите все неиспользуемые устройства
- установите устройством по умолчанию устройство воспроизведения, которое планируется использовать при проведении тренировочного экзамена

Технические требования

Тестовая печать	Замечание	Тестовая печать ЭМ Необходимо выполнить печать тестового ЭМ
Аудирование	Замечание	Проверка воспроизведения Аудиодрайвер: <input type="text"/> Необходимо выполнить проверку воспроизведения звука

Проверка воспроизведения

Выберите аудиодрайвер, нажмите "Старт" для начала воспроизведения звука и при необходимости измените уровень громкости. Заданный уровень громкости будет сохранен для дальнейшего воспроизведения аудиофайлов при проведении экзамена.

В день экзамена на случай нештатных ситуаций организатору будут доступны следующие функции при проигрывании КИМ:

- изменение уровня громкости воспроизведения (регулятор уровня громкости);
- переход к определенному времени начала воспроизведения (ползунок);
- кнопка "Пауза" для остановки и "Старт" для начала воспроизведения после остановки.

Проверка качества воспроизведения звука:

- убедитесь, что звук не прерывается и не искажен, текст слышно отчетливо;
- в случае плохого качества воспроизведения выберите другой аудиодрайвер или измените настройки аудиооборудования средствами Windows;
- если настройкой аудиооборудования не удастся достичь необходимого качества воспроизведения, то данную рабочую станцию нельзя использовать на экзамене и ее необходимо заменить.

Выберите аудиодрайвер:

<Не выбрано>

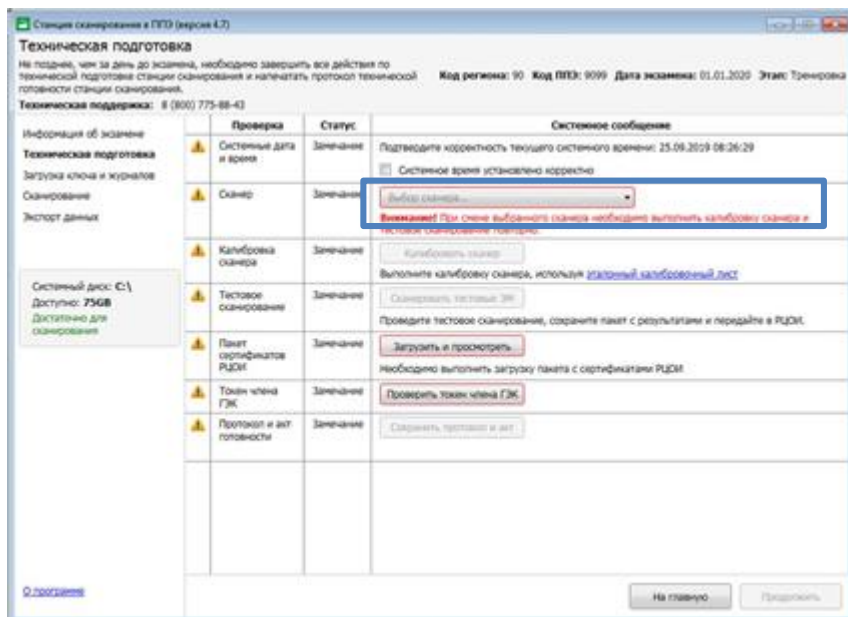
00:00

Выполненная проверка удовлетворяет требованиям к качеству воспроизведения звука?

Да Нет

## ТЕХНИЧЕСКИЙ СПЕЦИАЛИСТ:

- ✓ выбирает сканер и выполняет его калибровку, используя **эталонный калибровочный лист**
- ✓ выполняет сканирование тестовых комплектов ЭМ, форм ППЭ и ДБО2 (письменная часть)
- ✓ сохраняет пакет с результатом тестового сканирования для передачи в РЦОИ посредством станцию авторизации



Станция сканирования в ППЭ (версия 4.7)

Техническая подготовка

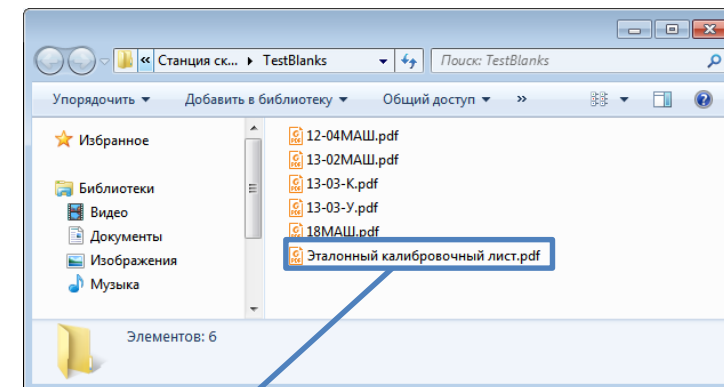
На подходе, чем за день до экзамена, необходимо завершить все действия по технической подготовке Станции сканирования и напечатать протокол технической подготовки станции сканирования.

Код региона: 90 Код ППЭ: 9099 Дата экзамена: 01.01.2020 Этап: Тренировка

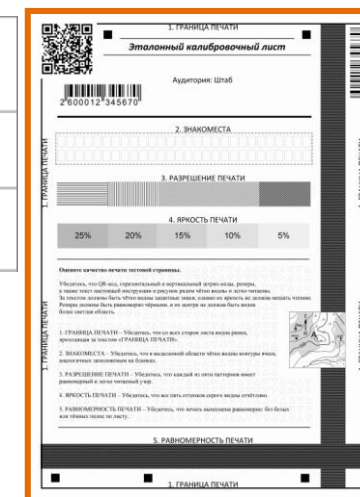
Техническая поддержка: 8 (800) 775-88-43

Проверка	Статус	Системное сообщение
Информация об экзамене		
Техническая подготовка		
Загрузка ключа и журналов		
Сканирование		
Экспорт данных		
Системный диск: C:\		
Доступно: 750GB		
Доступно для сканирования		
Проверка	Статус	Системное сообщение
Системные дата и время	Значение	Подтвердите корректность текущего системного времени: 25.09.2019 08:26:29 [ ] Системное время установлено корректно
Сканер	Значение	Выбор сканера... <b>Внимание!</b> При смене выбранного сканера необходимо выполнить калибровку сканера и тестовое сканирование повторно.
Калибровка сканера	Значение	Калибровка сканера Выполните калибровку сканера, используя <u>эталонный калибровочный лист</u>
Тестовое сканирование	Значение	Сканировать тестовые ЭМ Проведите тестовое сканирование, сохраните пакет с результатами и передайте в РЦОИ.
Пакет сертификатов РЦОИ	Значение	Загрузить и просмотреть Необходимо выполнить загрузку пакета с сертификатами РЦОИ
Токен члена ГЭК	Значение	Проверить токэн члена ГЭК
Протокол и акт готовности	Значение	Сохранить протокол и акт

На главную Протокол



✓	Сканер	Выполнено	Canon DR-C240 TWAIN (TWAIN)
!	Калибровка сканера	Замечание	<b>Внимание!</b> При смене выбранного сканера необходимо выполнить калибровку сканера и тестовое сканирование повторно. Калибровать сканер
!	Тестовое сканирование	Замечание	Выполните калибровку сканера, используя <u>эталонный калибровочный лист</u> Сканировать тестовые ЭМ Проведите тестовое сканирование, сохраните пакет с результатами и передайте в РЦОИ.



## ТЕХНИЧЕСКИЙ СПЕЦИАЛИСТ:

- ✓ загружает интернет-пакет с ЭМ
- ✓ проверяет качество отображения КИМ на экране
- ✓ проводит настройку микрофона компьютерной гарнитуры
- ✓ выполняет тестовую аудиозапись и оценивает её качество
- ✓ формирует код активации экзамена
- ✓ передает коды активации руководителю ППЭ

Станция записи ответов. АРМ Технического специалиста

### Техническая подготовка

Не менее чем за день до экзамена необходимо выполнить все действия по технической подготовке аудитории.

29 - АНГЛИЙСКИЙ ЯЗЫК (УСТНЫЙ)  
Этап: Тренировка Дата экзамена: 01.01.2020 № компьютера: 001  
Код региона: 90 Код ППЭ: 9099 № аудитории: 0001

Информация о рабочем месте

Техническая подготовка

Загрузка ключа доступа к ЭМ

Системный диск: C:\  
Доступно: 239ГБ  
(достаточно для записи ответов)

Пакет с ЭМ:

Техническая подготовка

О программе

СКЗИ работает

Оборудование	Статус	Системное сообщение
Системные дата и время	Замечание	Подтвердите корректность текущего системного времени: 25.12.2011 Системное время установлено корректно
Загрузка ЭМ	Замечание	Загрузить Необходимо загрузить пакет с ЭМ, полученный на станции записи
Аудиоустройства	Не выполнено	Настройка Необходимо выполнить настройку ауд Устройство записи: Устройство записи отсутствует
Тестовая запись	Замечание	Выполнить тестовую запись Необходимо настроить аудиооборудование и проверить качество его
Отображение КИМ	Замечание	Просмотр тестового КИМ Необходимо проверить корректность отображения демонстрационной
Код активации экзамена	Ожидание	Код активации экзамена: 5351 Сформируйте отчет и передайте ответственному организатору в ауд
Токен члена ГЭК	Замечание	Проверить Проверка выполняется в присутствии Подключите токен к компьютеру, дождитесь когда он будет опознан операционной системой и нажмите «Проверить».
Паспорт станции записи	Ожидание	Заполнить паспорт Формирование паспорта доступно только после выполне

< Назад Продолжить > Закрыть

Станция записи ответов. АРМ Технического специалиста

### Проверка тестового КИМ

Проверка качества отображения и кодирования тестового КИМ

29 - АНГЛИЙСКИЙ ЯЗЫК (УСТНЫЙ)  
Этап: Тренировка Дата экзамена: 01.01.2020 № компьютера: 001  
Код региона: 90 Код ППЭ: 9099 № аудитории: 0001

Проверка тестового КИМ

#### Проверка тестового КИМ

Для корректного отображения КИМ в настройках размера шрифта и других элементов на экране должен быть выбран обычный размер (100% значения по умолчанию).

Для просмотра КИМ нажмите «Просмотр КИМ»  
В открывшейся форме пролистайте все страницы КИМ и выполните проверку:

1. КИМ должен отображаться во весь экран, за исключением кнопок навигации;
2. Весь текст должен быть четким и хорошо читаемым;
3. На фотографиях должны корректно отображаться лица.

Если КИМ отображается корректно только после просмотра всех страниц, нажмите «Назад».

Системный диск: C:\  
Доступно: 239ГБ  
(достаточно для записи ответов)

О программе

СКЗИ работает

Назад

Станция записи ответов. АРМ Технического специалиста

### Проверка качества записи

Проверка аудиооборудования

29 - АНГЛИЙСКИЙ ЯЗЫК (УСТНЫЙ)  
Этап: Тренировка Дата экзамена: 01.01.2020 № компьютера: 001  
Код региона: 90 Код ППЭ: 9099 № аудитории: 0001

Проверка качества записи

#### Запись тестового сообщения

Тестовая запись выполняется с целью нагрузочного тестирования рабочей станции.

1. Нажмите «Запись», после этого Вам будет необходимо прочитать двусторонний текст, имитирующий КИМ.
2. Запись выполняется автоматически в течение 30 секунд, по 15 секунд отводится на каждую страницу. Во время записи будет звучать фоновая мелодия и при переходе между страницами прозвучит голосовое сообщение.
3. Прослушайте сделанную запись, нажмите кнопку «Выполнено»:

а) Если запись сделана качественно и тестовое сообщение отчетливо слышно: звук не прерывается и не искажен, то нажмите кнопку «Выполнено».

б) В случае плохого качества записи выберите другой аудиодрайвер (кнопка «Настройка») или измените настройки аудиооборудования средствами Windows.

в) Если у вас нет возможности использовать микрофон, нажмите кнопку «Настройка».

Системный диск: C:\  
Доступно: 239ГБ  
(достаточно для записи ответов)

О программе

СКЗИ работает

Назад

00:00

На станцию записи ответов загружается тот же интернет-пакет с ЭМ, который был загружен на станцию печати

## Технический специалист, руководитель ППЭ, член ГЭК

### ОСНОВНЫЕ ЗАДАЧИ:

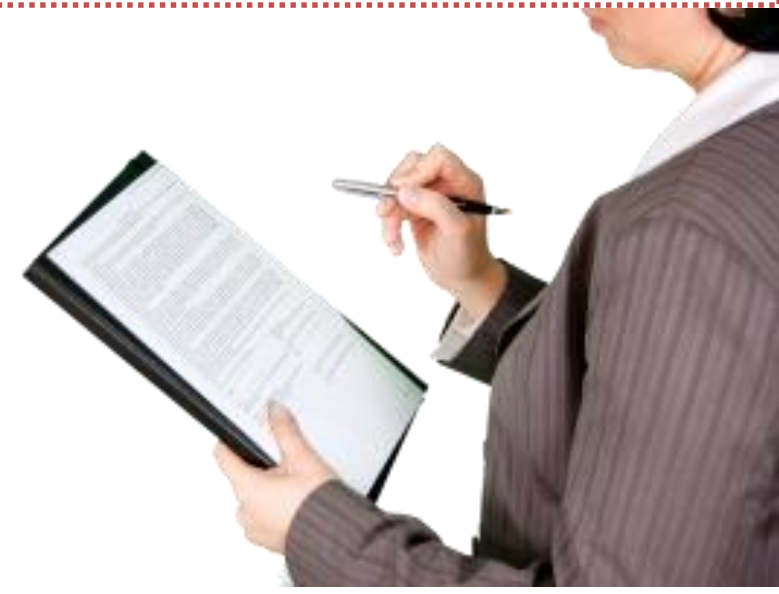
- ☐ проверить уникальность номеров технического оборудования
- ☐ авторизация всех членов ГЭК
- ☐ проверка работоспособности настроенного оборудования и ПО
- ☐ проверка наличия дополнительного оборудования и расходных материалов
- ☐ передача актов технической готовности со всех станций ППЭ
- ☐ передача статуса завершения контроля технической готовности в систему мониторинга

### ВАЖНО!

Удаление/замена электронных актов основных станций после передачи статуса «Контроль технической готовности завершен» **запрещены.**

Для удаления/замены ранее переданного акта следует:

- отменить передачу статуса «Контроль технической готовности завершен»
- выполнить передачу соответствующего акта
- передать статус «Контроль технической готовности завершен» повторно

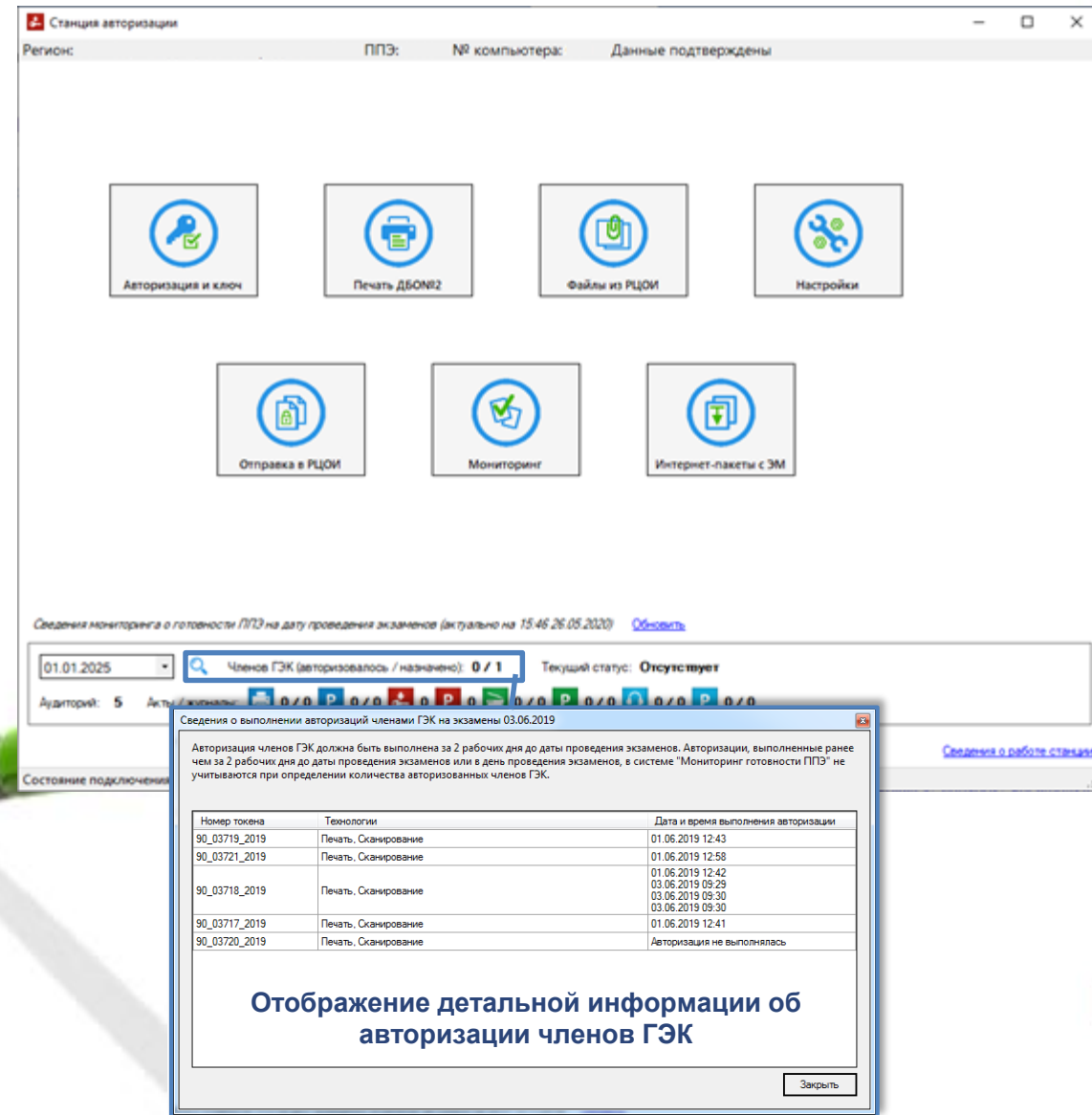






- ✓ сохраняет сертификаты для загрузки на станцию сканирования в ППЭ
- ✓ передает акты в систему мониторинга
- ✓ передает статус «Контроль технической готовности завершен»

- ✓ проверяет наличие авторизации всех членов ГЭК
- ✓ проверяет наличие всех актов технической готовности





## Станция печати ЭМ в аудитории

### Технический специалист совместно с членом ГЭК:

- ✓ проверяет правильность системного времени
- ✓ оценивает качество напечатанной в его присутствии тестовой страницы границ печати
- ✓ оценивает качество напечатанного при проведении технической подготовки тестового комплекта ЭМ
- ✓ **проверяет воспроизведение аудиозаписи для аудирования**
- ✓ проверяет работоспособность токена члена ГЭК
- ✓ подписывает напечатанный протокол технической готовности
- ✓ сохраняет акт технической готовности станции печати



Каждый член ГЭК должен выполнить процедуру проверки работоспособности токена на каждой станции печати ЭМ

## Станция сканирования в штабе ППЭ

### Технический специалист совместно с членом ГЭК:

- ✓ загружает пакет с сертификатами специалистов РЦОИ
- ✓ проверяет правильность системного времени
- ✓ оценивает качество сканирования тестовых материалов, в том числе не менее одного из тестовых комплектов повторно
- ✓ проверяет работоспособность токена члена ГЭК
- ✓ сохраняет протокол и акт технической готовности станции сканирования в ППЭ
- ✓ подписывает напечатанный протокол технической готовности

## Технический специалист совместно с членом ГЭК:

- ☐ проверяет настройки станции, включая системное время
- ☐ проверяет работоспособность токена члена ГЭК
- ☐ заполняет паспорт станции записи устных ответов
- ☐ сохраняет на флеш-носитель паспорт и акт технической готовности

Паспорт станции записи	
Паспорт станции записи № 90_9099_0001_001	
Инвентарный номер:	Укажите, если имеется
Отображение тестового КИМ:	<input type="radio"/> Без замечаний <input type="radio"/> Неудовлетворительно
Качество звучания фоновой мелодии:	<input type="radio"/> Без замечаний <input type="radio"/> Неудовлетворительно
Качество звучания голоса диктора:	<input type="radio"/> Без замечаний <input type="radio"/> Неудовлетворительно
Наличие фоновых шумов в ответе:	<input type="radio"/> Нет <input type="radio"/> Да
Наличие прерываний в ответе:	<input type="radio"/> Нет <input type="radio"/> Да
Громкость записи ответа:	<input type="radio"/> Без замечаний <input type="radio"/> Неудовлетворительно
Влияние фоновой мелодии на качество записи:	<input type="radio"/> Нет <input type="radio"/> Да
Соответствие техническим требованиям: <a href="#">Технические требования</a>	<input type="radio"/> Соответствует <input type="radio"/> Не соответствует
Заключение технического специалиста о возможности использования рабочей станции для проведения единого государственного экзамена по иностранным языкам (раздел «Говорение»):	
<input type="radio"/> Нет <input type="radio"/> Да <input type="radio"/> Да, без фоновой мелодии	
<input type="button" value="Закрыть"/> <input type="button" value="Сохранить паспорт и акт"/>	

Паспорт станции записи ответов № 90_9099_0001_001	
1. Код и наименование субъекта Российской Федерации	77 - г. Москва
2. Код ППЭ	9099
3. Аудитория	0001
4. Номер компьютера	001
5. Инвентарный номер	Не указан
6. Отображение тестового КИМ	Без замечаний
7. Качество звучания фоновой мелодии	Без замечаний
8. Качество звучания голоса диктора	Без замечаний
9. Наличие фоновых шумов в ответе	Нет
10. Наличие прерываний в ответе	Нет
11. Громкость записи ответа	Без замечаний
12. Влияние фоновой мелодии на качество записи	Нет
13. Соответствие техническим требованиям	Соответствует

## Руководитель ППЭ, члены ГЭК, технические специалисты, организаторы в аудитории

### ПРОВЕДЕНИЕ ЭКЗАМЕНА:

- ☐ загрузка и активация основного ключа доступа к ЭМ
- ☐ запрос и загрузка при необходимости резервных ключей доступа к ЭМ
- ☐ воспроизведение заданий по аудированию **(письменная часть)**
- ☐ отображение заданий КИМ на экране компьютера (ноутбука) и запись устных ответов с помощью аудиогарнитуры **(раздел «Говорение»)**
- ☐ передача статусов о ходе проведения экзамена в систему мониторинга



### ЗАВЕРШЕНИЕ ЭКЗАМЕНА:

- ☐ экспорт аудиозаписей ответов участников тренировочного мероприятия на флеш-накопитель **(раздел «Говорение»)**
- ☐ сканирование бланков и форм ППЭ (по мере поступления)
- ☐ передача отсканированных материалов в РЦОИ посредством станции авторизации
- ☐ завершение экзамена на всех станциях;
- ☐ передача статусов и журналов проведения экзамена в систему мониторинга





## НЕ РАНЕЕ 08:15

провести инструктаж работников ППЭ

### ПО ЗАВЕРШЕНИИ ПРОВЕДЕНИЯ ИНСТРУКТАЖА:

Выдать организаторам в аудитории проведения:

- формы ППЭ
- код активации экзамена (раздел «Говорение»)
- упаковочные материалы

## НЕ ПОЗДНЕЕ 09:00

- запустить станции печати ЭМ и включить подключённые к ним принтеры
- запустить Станции записи ответов во всех аудиториях проведения (раздел «Говорение»)

## В 09:30

скачать ключ доступа к ЭМ на Станции авторизации

**В 10:00** начало  
расшифровки и  
печати ЭМ

## НЕ ПОЗДНЕЕ 10:30

передача в систему мониторинга (тренировочная версия) посредством основной станции авторизации статуса «Экзамены успешно начались»

## НЕ РАНЕЕ 10:40 НЕ ПОЗДНЕЕ 11:30

передача в систему мониторинга (тренировочная версия) посредством основной станции авторизации статуса «Аудирование успешно завершено»

Виды экзаменационного материала	Письменная часть	Раздел «Говорение»
Бланк регистрации	+	+
Бланк ответов №1	+	-
Бланк ответов №2 лист 1	+	-
Бланк ответов №2 лист 2	+	-
КИМ	+	+*
Контрольный лист	+	-

\*КИМ предоставляется в электронном виде

Единственный государственный экзамен - 2021

**Бланк регистрации**

Код региона: 00 Код образовательной организации: 000000 Класс, номер, буква: 000 Код ЕГЭ: 0000 Номер аудитории: 0000

Код предмета: 000 Название предмета: 000 Дата проведения ЕГЭ (дд.мм.гг): 00-00-00 Резерв - 1: 000

Заполнить гелевой или капиллярной ручкой ЧЕРНЫМИ чернилами ЗАГЛАВНЫМИ ПЕЧАТНЫМИ БУКВАМИ и ЦИФРАМИ по следующим образцам:  
А Б В Г Д Е Е Ж З И Й К Л М Н О П Р С Т У Ф Х Ц Ч Ш Щ Ъ Ы Ь Э Ю Я 1 2 3 4 5 6 7 8 9 0 X V I L -

**ВНИМАНИЕ!** Все бланки и контрольные измерительные материалы рассматриваются в комплекте

Сведения об участнике единого государственного экзамена

Фамилия: 00000000000000000000  
Имя: 00000000000000000000  
Отчество (при наличии): 00000000000000000000

Документ: 00000000000000000000 Серия: 00000000000000000000 Номер: 00000000000000000000

Во время проведения экзамена соблюдайте порядок проведения ЕГЭ

**Запрещается:**

- иметь при себе средства связи, фото-, аудио- и видеопаратуру, справочные материалы, письменные заметки и иные средства хранения и передачи информации;
- выносить из аудиторий и ППЗ экзаменационные материалы на бумажном и электронном носителях;
- фотографировать экзаменационные материалы;
- общаться с другими участниками ЕГЭ и перемещаться по аудитории и ППЗ без сопровождения организатора.

До начала работы с бланками ответов проверьте:

- наличие в своем индивидуальном комплекте (ИК) бланка регистрации, бланка ответов № 1, бланка ответов № 2 (лист 1) и бланка ответов № 2 (лист 2) (за исключением ИК для проведения ЕГЭ по математике базового уровня) и контрольных измерительных материалов (КИМ);
- отсутствие дефектов печати КИМ и бланков (в том числе в штрихкодах);
- совпадение значений штрихкодов и номеров КИМ с соответствующими значениями на контрольном листе или на конвертах ИК (при проведении ЕГЭ в ППЗ на дому, в учреждениях здравоохранения, исполнения наказаний, закрытого типа). Если обнаружили брак или некомплектность, обратитесь к организатору за другим ИК.

С порядком проведения единого государственного экзамена ознакомлен(-а).

Подпись участника ЕГЭ (срок внутри экзамена)

Служебная отметка: 00000000000000000000

Резерв - 2: 00000000000000000000 Резерв - 3: 00000000000000000000

Заполняется ответственным организатором в аудитории:

Удален с экзамена в связи с нарушением порядка проведения ЕГЭ ☐ Не завершил экзамен по объективным причинам ☐

Подпись ответственного организатора (срок внутри экзамена)

## Организатор в аудитории

**не ранее 10:00:**

- запускает печать ЭМ
- организывает заполнение регистрационных полей бланков участников

**с 10:00:**

- завершает печать и объявляет время начала экзамена
- воспроизводит задания по аудированию
- после завершения прослушивания задания по аудированию сообщает руководителю ППЭ об успешном завершении аудирования

Подготовка к печати ЭМ

Активируйте доступ к ЭМ с помощью токена члена ГЭК. Введите фактическое количество участников экзамена в аудитории, для которых необходимо напечатать ЭМ.

Этап: Досрочный период Дата экзамена: 01.04.2019 № компьютеров: 001  
Код региона: 90 Код МСУ: 0100 Код ППЭ: 9099 № аудитории: 0302

Техническая поддержка: 8 (800) 775-68-43

Подготовка к печати ЭМ

Печать ЭМ

Дополнительная печать ЭМ

Печать протокола

Тип носителя (ЭМ): Интернет

Для печати выбран принтер: PostScript PDF Printer Driver

Диск C:\доступно 258 Гб (достаточно для экзамена)

Интернет-пакет: Ветernet\_ЭМ\_90\_9099\_2019-04-01\_14\_Каталогский комплект

Обновить информацию о токене члена ГЭК

✓ Ключ доступа к ЭМ загружен: KEY\_01.04.2019\_Regon\_90\_Staton\_9099\_корткод\_194214.dat.  
Дата экзамена: 01.04.2019  
Код региона: 90 - RU, направляющая за пределами RU  
Код ППЭ: 9099  
Дата и время формирования ключа: 21.03.2019 10:42:14  
✓ Токен члена ГЭК проверен успешно. Ключ доступа к ЭМ активирован.

Параметры печати: (распределено участников: 3)  
Фактическое количество участников экзамена по предмету Китайский язык:

Загрузить задание по аудированию

Печать ЭМ

Изменить бланк

Изменить ключ

Завершить работу

О программе

ОСКИ работает

Этап: Досрочный период Дата экзамена: 01.04.2019 № компьютеров: 001  
Код региона: 90 Код МСУ: 0100 Код ППЭ: 9099 № аудитории: 0302

воспроизведения аудиоматериалов. Для начала воспроизведения нажмите кнопку "Старт".

следующие функции при проигрывании задания по аудированию:  
пауза (горизонтальная линия);  
вперед (треугольник);  
назад (треугольник);  
воспроизведения после остановки.

✓ Файл 1\_14\_beto.ogg расшарфрован успешно.

00:00 24:40

Запуск воспроизведения

Назад

Экзамен завершен



## В аудиториях подготовки ППЭ:

### Организаторы в аудитории

- ✓ проверяют реальное время и системное время **не ранее 10:00:**
- ✓ запускают печать
- ✓ проводят инструктаж
- ✓ организуют заполнение бланков регистрации участниками тренировочного мероприятия



## В аудиториях проведения ППЭ:

### Организаторы в аудитории

**не ранее 10:00:**

- ✓ запускают процедуру расшифровки КИМ
- ✓ запускают участников в аудиторию и распределяют по рабочим местам
- ✓ проводят краткий инструктаж
- ✓ объявляют о начале экзамена и инициируют начало выполнения экзаменационной работы

Активация экзамена

---

БЛАНК РЕГИСТРАЦИИ

2	792900	000010	ИЗМЕНИТЬ
---	--------	--------	----------

НОМЕР КИМ

000	00	01
-----	----	----

1 Притяните организатора в аудиторию для активации экзамена.

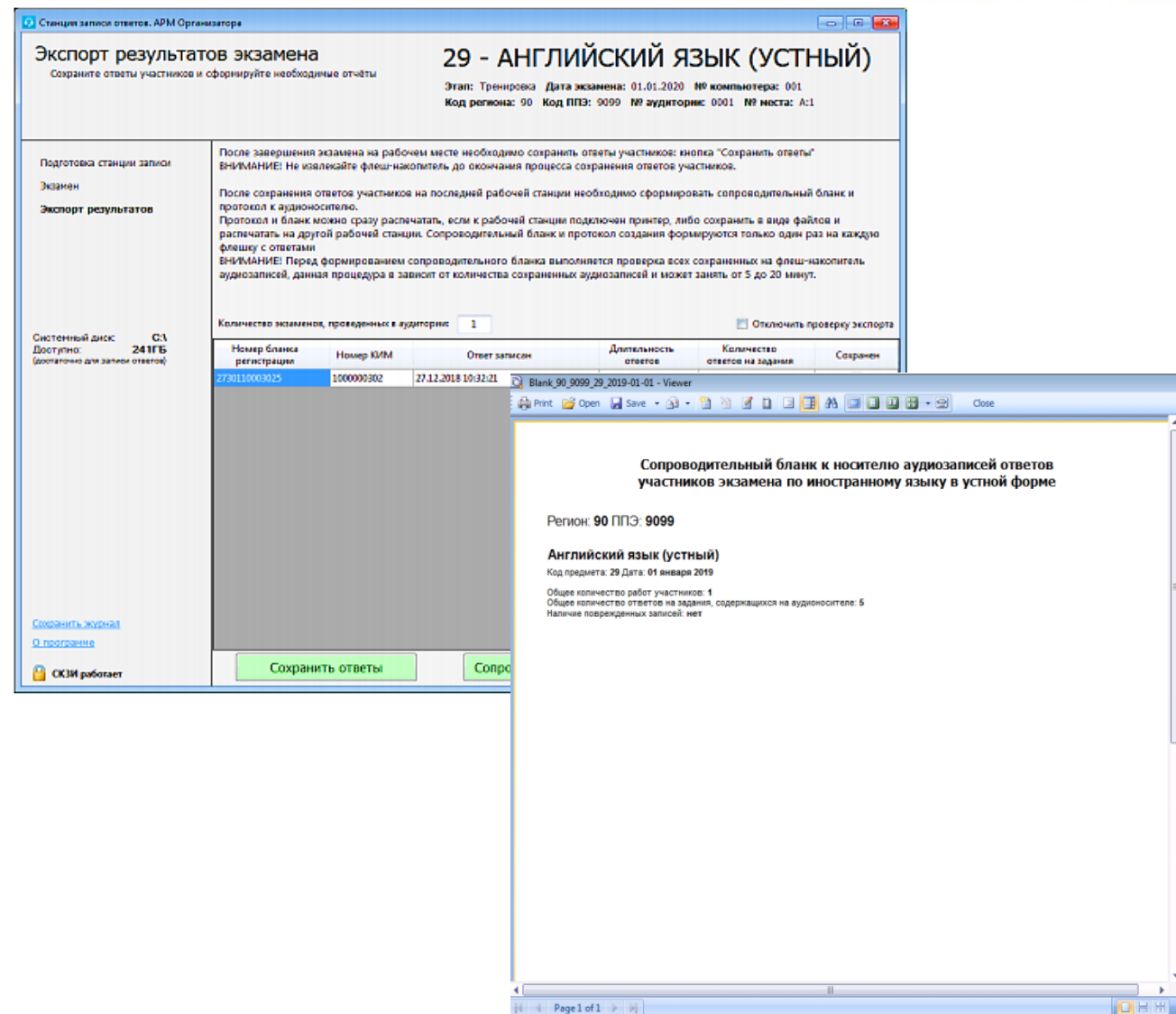
Экзамен начнется после нажатия кнопки "Начать экзамен"

Заблуждение? ВВЕДИТЕ КОД АКТИВАЦИИ ЭКЗАМЕНА



## Технический специалист:

- ❑ экспортирует аудиозаписи ответов участников тренировочного мероприятия на флеш-накопитель
- ❑ формирует сопроводительный бланк и протокол создания для каждого флеш-носителя с аудиозаписями ответов участников
- ❑ выполняет экспорт электронных журналов работы Станции записи ответов на флеш-носитель



## Технический специалист совместно с членом ГЭК:

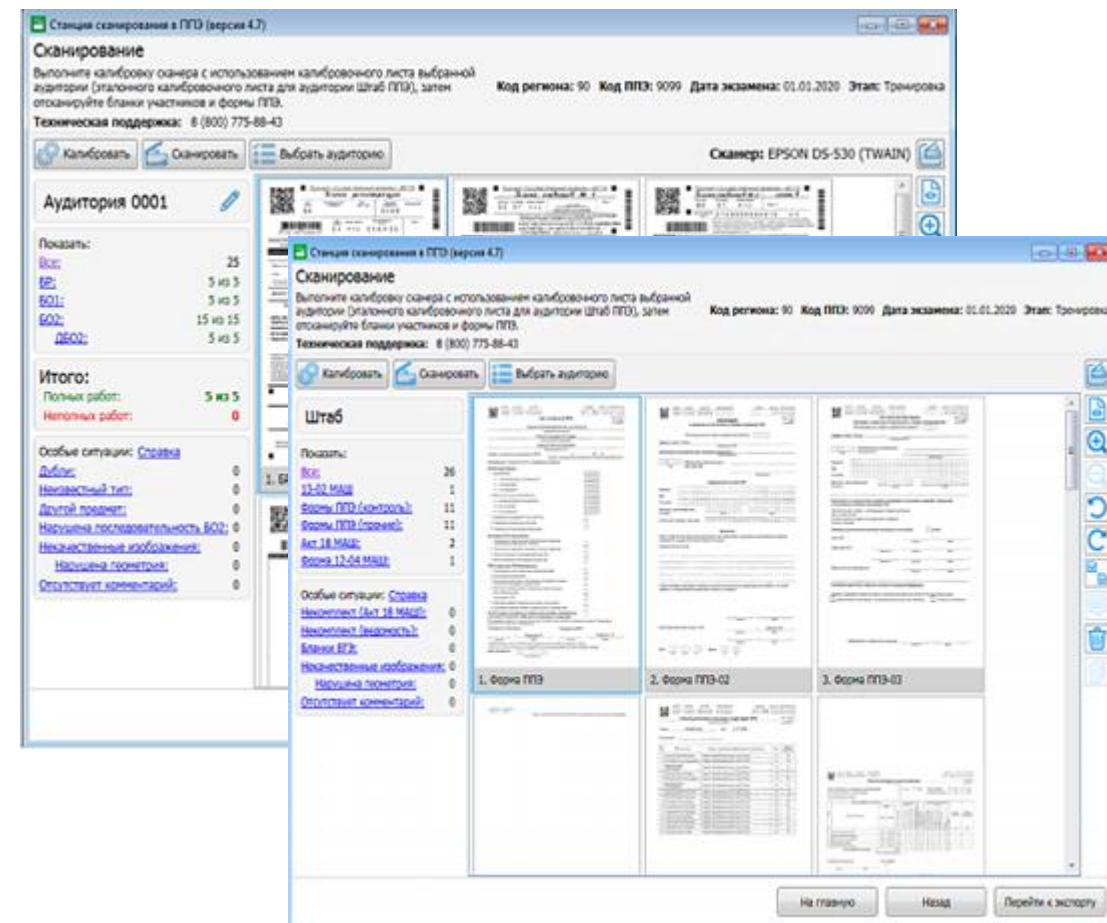
- ❑ загружает ключ доступа к ЭМ
- ❑ выполняет калибровку сканера с использованием калибровочного листа
- ❑ выполняет сканирование бланков и форм ППЭ
- ❑ сохраняет на флеш-носитель пакет с электронными образами бланков и форм ППЭ

## Член ГЭК:

- ❑ активирует ключ доступа к ЭМ для начала сканирования
- ❑ проверяет комплектность отсканированных материалов в соответствии с ведомостью 13-02 МАШ (13-02-У МАШ раздел «Говорение»)
- ❑ активирует токен для начала экспорта
- ❑ подтверждает качество и комплектность материалов

## Руководитель ППЭ, член ГЭК:

- ❑ контролируют процедуру сканирования



В результате загрузки ключа доступа к ЭМ будут автоматически созданы аудитории в соответствии с «рассадкой», для каждой аудитории будет показано количество распределенных участников



## ПЕРЕДАЧА В РЦОИ:

- ☐ пакеты с электронными образами бланков
- ☐ формы ППЭ
- ☐ аудиозаписи участников (раздел «Говорение»)

Регион: ППЭ: 01.01.2019 Передача бланков и аудиозаписей в РЦОИ

Аудиозаписи Бланки

Тип	Имя файла	Статус	Изменен	Передано (%)	Комментарий РЦОИ	Комментарий ППЭ
Тест	TEST_90_9099_01012019_AC1RC1_01_Русский_язык_01_	Передан	08.05.2018 14:34	100.00		
Тест	TEST_90_9099_01012019_AC1RC1_22_Математика_базов	Передан	08.05.2018 14:54	100.00		Качество печати достаточное
Тест	TEST_90_9099_01012019_AC1RC1_29_Английский_язык_	Передан	08.05.2018 14:54	100.00		Качество печати достаточное
Бланки	EGE_90_9099_01012019_AC4RC15_01_Русский_язык_01_	Передан				
Бланки	EGE_90_9099_01012019_AC4RC15_22_Математика_базов	Передан				
Бланки	EGE_90_9099_01012019_AC4RC15_29_Английский_язык_	Передан				
Аудио	VOICE_90_01012019_9099_29_08052018_165930.png	Передан				
Аудио	VOICE_90_01012019_9099_31_08052018_165933.png	Передан				
Аудио	VOICE_90_01012019_9099_30_08052018_165935.png	Передан				
Аудио	VOICE_90_01012019_9099_29_err_0001_08052018_165937	Передан				

После появления статуса «Передан» у всех отправленных в РЦОИ пакетов следует **подтвердить** завершение передачи материалов

Подтверждение полноты передачи отсканированных ЭМ

Проверьте по всем ли аудиториям, указанным в форме ППЭ-13-02 МАШ, выполнена передача отсканированных в них материалов в РЦОИ.

Если сведения по какой-либо аудитории передаваться не будут, укажите причину в комментарии.  
Если аудитория не назначена на экзамен, укажите причину фактического использования данной аудитории в комментарии.

Сведения о переданных в РЦОИ материалах, отсканированных в рамках экзаменов 01.01.2019

Предмет	Аудитория	Назначение на экзамен	Материалы передавались в РЦОИ	Статус последнего пакета с данными по аудитории	Комментарий
01 - Русский язык	Штаб	-	Да	Передан	
01 - Русский язык	0001	Да	Да	Передан	
01 - Русский язык	0002	Да	Да	Передан	
01 - Русский язык	0003	Да	Да	Передан	
01 - Русский язык	0010	Да	Нет		
22 - Математика базовая	Штаб	-	Да	Передан	
22 - Математика базовая	0001	Да	Да	Передан	
22 - Математика базовая	0002	Да	Да	Передан	
22 - Математика базовая	0003	Да	Да	Передан	
29 - Английский язык (устный экзамен)	Штаб	-	Да	Сохранен	

Если передача всех пакетов бланков/аудиозаписей завершена, нажмите кнопку "Подтвердить" (в РЦОИ будет передан статус "Все пакеты сформированы и отправлены в РЦОИ").  
Если не все пакеты были переданы, нажмите кнопку "Отмена" и продолжите работу.

Важно! В данном списке, в некоторых случаях, могут отображаться не все аудитории. Перед подтверждением полноты передачи сведений, проверьте соответствует ли перечень аудиторий в данном списке, перечню аудиторий в формах ППЭ-13-02 МАШ по соответствующим предметам.

Подтвердить Отмена

После завершения сканирования бланков и форм ППЭ по всем предметам и отправке в РЦОИ статус «Все пакеты сформированы и отправлены в РЦОИ» необходимо передать в РЦОИ статус «Все пакеты сформированы и отправлены в РЦОИ».

Все пакеты сформированы и отправлены в РЦОИ

Подтвердить

Отмена

Состояние подключения: федеральный портал (https://test-eem.rustest.ru) сервер РЦОИ



**Подготовка** СИЗОД, перчаток, антисептических средств, бесконтактных термометров, обеззараживателей воздуха

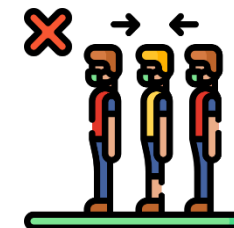


**Генеральная уборка и обработка** рабочих мест дезинфицирующими средствами до начала и по завершении работы



**Дезинфекция** всех помещений и поверхностей в ППЭ и их проветривание

**Исключение скопления** работников в рекреациях



**Инструктаж работников ППЭ** по выполнению рекомендаций Роспотребнадзора



**Прибытие работников ППЭ по графику, бесконтактная** термометрия при входе

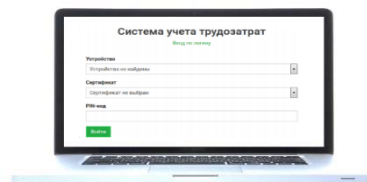




## Сотрудники ОО, подведомственных ДОНМ

**ОПЕРАТИВНОЕ (ДЕНЬ В ДЕНЬ)**  
внесение руководителем ППЭ  
информации о количестве  
отработанных работниками ППЭ часов  
в АИС «Учет трудозатрат» (СУТР)

СОТРУДНИКАМ ОО, ПОДВЕДОМСТВЕННЫХ ДОНМ,  
ОПЛАТА ПРОИЗВОДИТСЯ БУХГАЛТЕРИЕЙ ПО  
ОСНОВНОМУ МЕСТУ РАБОТЫ НА ОСНОВАНИИ  
ИНФОРМАЦИИ О КОЛИЧЕСТВЕ ОТРАБОТАННЫХ  
ЧАСОВ, ВНЕСЕННОЙ В СУТР



## Сотрудники ОО, не подведомственных ДОНМ



1

не позднее 13.04.2021 и 20.04.2021

Для участия на тренировочных  
мероприятиях 17.04.2021 и 24.04.2021



2

Подписание актов выполненных работ в  
общественной приёмной ГАОУ ДПО  
МЦКО в течение 10 дней после  
тренировочных мероприятий



Заключение договоров в общественной  
приёмной ГАОУ ДПО МЦКО  
по адресу: Семёновская площадь, дом 4,  
в рабочие дни с 9:00 до 17:30

❖ РЕГЛАМЕНТ ПРОВЕДЕНИЯ ТРЕНИРОВОЧНЫХ ЭКЗАМЕНОВ по технологии проведения единого государственного экзамена по английскому языку (письменная часть) с применением технологии доставки экзаменационных материалов по сети «Интернет» в пункт проведения экзаменов с участием обучающихся 11 классов

❖ РЕГЛАМЕНТ ПРОВЕДЕНИЯ ТРЕНИРОВОЧНЫХ ЭКЗАМЕНОВ по технологии проведения единого государственного экзамена по английскому языку (раздел «Говорение») с применением технологии доставки экзаменационных материалов по сети «Интернет» в пункт проведения экзаменов с участием обучающихся 11 классов

- ❖ ДОКУМЕНТАЦИЯ НА ПО ДЛЯ ПРОВЕДЕНИЯ ГИА В ППЭ РАЗМЕЩЕНА НА САЙТЕ ФЦТ:
- ☐ ГИА\Технологические решения\Печать ЭМ в ППЭ
  - ☐ ГИА\Технологические решения\Сканирование в ППЭ



Регламент  
проведения тренировочного мероприятия по английскому  
языку (письменная часть) с участием обучающихся 11-х классов с  
применением технологий передачи ЭМ по сети Интернет, печати ЭМ в  
аудиториях ППЭ, сканирования ЭМ в Штабе ППЭ  
17.04.2021

Москва, 2021

## Токен члена ГЭК ГИА-9



**РУТОКЕН ЭЦП 2.0**

## Токен члена ГЭК ГИА-11



**КристоПро РУТОКЕН CSP**