



ДЕПАРТАМЕНТ  
ОБРАЗОВАНИЯ  
И НАУКИ  
ГОРОДА МОСКВЫ

## Организация и проведение технического тренировочного мероприятия по математике без участия обучающихся 9-х классов 27.03.2021

Карклина Оксана Николаевна,  
Руководитель Регионального центра обработки информации города Москвы



# Информация по подготовке и проведению тренировочных мероприятий

[www.mos.ru/donm](http://www.mos.ru/donm)

2



Список ППЭ



Список работников  
ППЭ



Список аудиторий  
ППЭ



Регламент и  
инструктивные  
материалы



Ключевые особенности



Технические  
требования

Официальный сайт РЦОИ



[rcoi.mcko.ru](http://rcoi.mcko.ru)



**27.03.2021**

техническое тренировочное мероприятие по математике без участия обучающихся 9-х классов



**19.03.2021 в 15.00**



**10.04.2021**

тренировочное мероприятие ОГЭ по математике (с участием обучающихся)



**31.03.2021 в 15.00**



**17.04.2021**

тренировочное мероприятие ОГЭ по математике (с участием обучающихся)



**31.03.2021 в 15.00**



**17.04.2021**

тренировочное мероприятие ЕГЭ по английскому языку (письменная часть, с участием обучающихся)



**12.04.2021 в 15.00**



**24.04.2021**

тренировочное мероприятие ЕГЭ по английскому языку («Говорение», с участием обучающихся)



**12.04.2021 в 15.00**



**15.05.2021**

тренировочное мероприятие ЕГЭ по информатике и ИКТ (КЕГЭ, с участием обучающихся)



## ТЕХНОЛОГИИ



Передача электронных пакетов с ЭМ по сети, печать ЭМ в аудиториях ППЭ, сканирование ЭМ в штабе ППЭ

## ЦЕЛИ



Отработать технологические, организационные и информационные решения

## ППЭ



455 ППЭ

## РАБОТНИКИ



Руководители ППЭ, помощники руководителей ППЭ, члены ГЭК, технические специалисты, организаторы в аудитории

**27 марта в 10:00**

**22 марта**

Передача логина и пароля  
для входа в ЛК ППЭ в  
АИС «Регистрация на ГИА»

**22 марта**

Передача пакета  
руководителя в ЛК ППЭ в  
АИС «Регистрация на ГИА»

**22 марта**

Передача дистрибутивов ПО в  
ЛК ППЭ в  
АИС «Регистрация на ГИА»

**23-25 марта**

Передача электронных  
пакетов с ЭМ в ЛК ППЭ в  
АИС «Регистрация на ГИА»

**23-25 марта**

Проведение технической  
подготовки ППЭ

**25-26 марта**

Проведение контроля  
технической готовности  
ППЭ до 16:00



## Штаб ППЭ



**компьютер** с подключением к сети ViPNet Client, с доступом к ЛК ППЭ в АИС «Регистрация на ГИА»  
(+ резервный компьютер)



**компьютер** с установленным ПО «Станция сканирования (ГИА-9)»  
(+ резервный компьютер)



**принтер** для печати документации, пакета руководителя, ДБО №2  
(+ резервный принтер)



Сканеры для обработки бланков ответов и форм ППЭ  
(+ резервный сканер)



**Резервные компьютеры** с установленным ПО «Станция печати (ГИА-9)» резерв из расчета на каждые 3-4 аудитории - компьютер (ноутбук) и принтер

## Аудитории ППЭ



Компьютер с установленным ПО «Станция для печати (ГИА-9)»



**Принтер** для печати экзаменационных материалов



Аудиоколонки для воспроизведения аудиоматериалов к заданиям КИМ по русскому языку

Информация для образовательной организации по участию в тренировочных мероприятиях в 2021 году в качестве пункта проведения экзаменов



## Штаб ППЭ

### ЛК ППЭ в АИС «Регистрация на ГИА»



Компьютер с подключением к  
защищенной сети передачи данных  
VipNet-Client

### «Станция сканирования в ППЭ (ГИА-9)» (программное обеспечение)



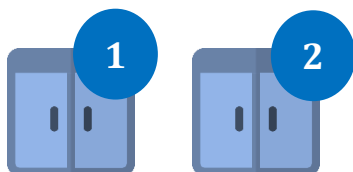
Компьютер, отвечающий техническим  
требованиям, без подключения к сети  
Интернет

## Аудитории ППЭ

### «Станция для печати (ГИА-9)» (программное обеспечение)



Компьютер, отвечающий техническим  
требованиям, без подключения к сети  
Интернет



Несколько входов в ОО - пронумерованы



Информационные указатели о наличии нескольких входов



Обязательная разметка для обеспечения достаточного расстояния между гражданами (не менее 1,5 м) на территории ОО



Информирование работников ОО о времени прибытия в ОО с указанием номером входа в ОО



Места для хранения личных вещей работников ППЭ



Питьевой режим

Обеспечение охраны

Рабочие места для организаторов в аудитории

Техническое оснащение штаба ППЭ

Техническое оснащение аудиторий ППЭ

НЕ ПОЗДНЕЕ 23.03.2021

## Штаб ППЭ



- ◆ Проверить наличие доступа к сети VipNet Client, а также в ЛК ППЭ в АИС «Регистрация на ГИА»
- ◆ Получить в ЛК ППЭ и установить полученное ПО «Станция печати (ГИА-9)» (в аудиториях), «Станция сканирования (ГИА-9)» (в штабе) на основные и резервные станции
- ◆ Проверить наличие флеш-накопителей для переноса данных между станциями
- ◆ Подготовить дополнительное (резервное) оборудование
- ◆ Провести тестовое сканирование напечатанных на основных и резервных станциях для печати ЭМ тестовых комплектов бланков и тестового ДБО № 2

## Аудитории ППЭ



- ◆ Подготовить техническое оборудование основных и резервных компьютеров (ноутбуков) и проверить их на соответствие, предъявляемым минимальным требованиям
- ◆ Установить ПО «Станция для печати (ГИА-9)» на все рабочие станции, включая резервные
- ◆ Проверить настройки системного времени и даты
- ◆ Выполнить тестовую печать границ и тестового комплекта ЭМ
- ◆ Проверить готовность аудиторий к воспроизведению аудиоматериалов заданий КИМ по русскому языку

**Всем компьютерам (ноутбукам) должен быть присвоен уникальный в ППЭ номер компьютера на весь период проведения ГИА в 2021 году**





Для определения технической готовности аудиторий к воспроизведению аудиоматериалов заданий КИМ по русскому языку на каждом компьютере, где установлено ПО «Станция печати (ГИА-9)», техническому специалисту необходимо:

1

**Подключить** аудиоколонку, убедиться в ее работоспособности и **отключить** все неиспользуемые устройства (гарнитуры, наушники и т.д.)

2

**Установить в настройках операционной системы** подключенную аудиоколонку в качестве устройства по умолчанию

3

**Заполнить в ПО на основных и резервных Станциях печати:** номер аудитории, признак резервной станции, этап, предмет, дата тренировочного мероприятия

4

**Перейти в ПО** к странице «Техническая подготовка» на Станции печати (ГИА-9) и проверить воспроизведение аудио

5

**Выбрать** оборудование для воспроизведения звука и **Нажать** кнопку для запуска прослушивания аудиозаписи

6

**Прослушать** аудиозапись полностью (включает в себя инструкцию для участников и дважды прочитанный текст изложения с паузой в 5 минут)

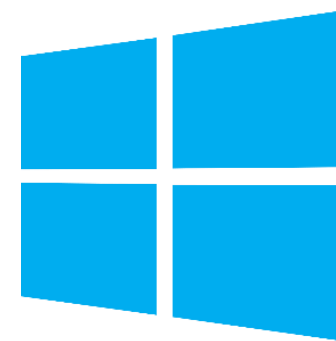
Остальные проверки, включая настройку принтера и загрузку электронного пакета с ЭМ на тренировочное мероприятие по русскому языку, проводить **НЕ ТРЕБУЕТСЯ**

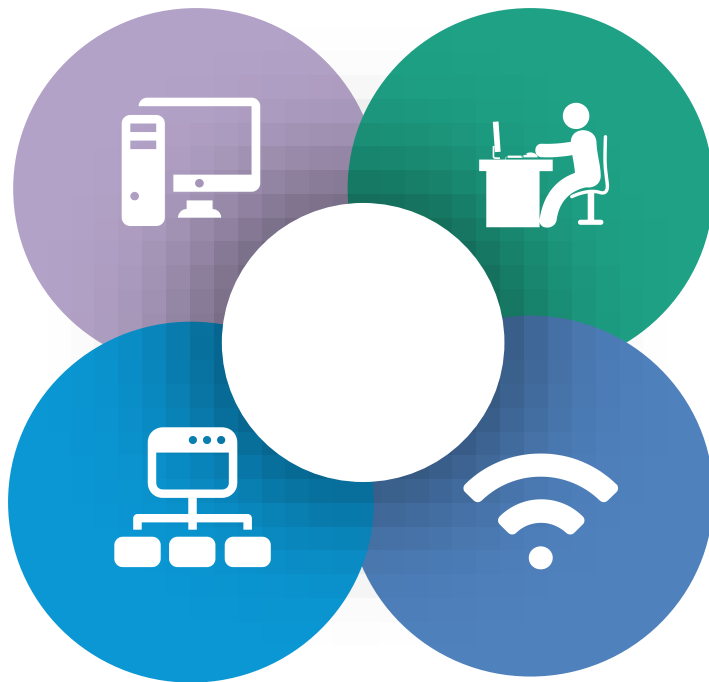
## При проведении тренировочных мероприятий должно быть:

- 1 Подготовлено и протестировано **ВСЁ ОБОРУДОВАНИЕ**, запланированное для использования при проведении ГИА в 2021 году
- 2 Выполнено обновление операционной системы и программного обеспечения информационной безопасности на компьютерах
- 3 Отключено автоматическое обновление операционной системы на период проведения тренировочного мероприятия
- 4 Присвоена уникальная нумерация каждому компьютеру (ноутбуку) в ППЭ

## Версии ПО и поддерживаемые операционные системы:

- Станция печати: версия 1.2  
Windows 8.1/10 платформы: ia32 (x86), x64
- Станция сканирования в ППЭ: версия 1.0  
Windows 8.1/10 (сборка 1607 и выше)





ЭМ направляются в ППЭ по сети в  
ЛК ППЭ в АИС «Регистрация на ГИА»  
**с 23.03.2021 до 25.03.2021**

---

Файл электронного пакета с ЭМ загружается с  
флеш-накопителя на Станции печати (ГИА-9)  
**не позднее 25.03.2021**

---

Ключ доступа к электронным ЭМ доступен  
для скачивания **с 9.30** в день проведения  
тренировочного мероприятия **27.03.2021**

---

1



Проверить на Станциях печати настройки тренировочного мероприятия (код региона, код МСУ, код ППЭ, № ПК и № аудитории), даты и времени (МСК)

2



Проверить наличие достаточного количества бумаги для печати полных комплектов ЭМ (из расчета не менее 8 листов на 1 комплект ЭМ)

3



Проверить работоспособность токена члена ГЭК и выполнить в ЛК ППЭ авторизацию токенов членов ГЭК, назначенных на тренировочное мероприятие

4



Предоставить члену ГЭК тестовый комплект ЭМ для совместного оценивания качества печати границ и тестового комплекта ЭМ

По завершении КТГ напечатать протокол технической готовности аудитории для печати и сохранить на флеш-накопитель акт технической готовности для последующей передачи в ЛК ППЭ в АИС «Регистрация на ГИА»

С 25.03.2021 до 26.03.2021 (до 16.00)

- **Проверить** на Станциях сканирования настройки тренировочного мероприятия (код региона, код МСУ, код ППЭ, №ПК и №аудитории), даты и времени (МСК)
- **Проверить** доступ к ЛК ППЭ в АИС «Регистрация на ГИА»
- **Проверить** работоспособность принтера для печати пакета руководителя ППЭ и ДБО №2
- **Проверить** наличие флеш-накопителей для переноса ключа доступа к ЭМ в аудитории

**Запрещено перемещать Станцию печати с подключенным принтером или отключать принтер от компьютера (ноутбука) после завершения контроля технической готовности**





## По завершении контроля технической готовности ППЭ техническому специалисту необходимо:



напечатать и подписать протоколы технической готовности аудиторий к печати ЭМ (напечатанные тестовые комплекты ЭМ, и страница тестовой печати границ являются приложением к соответствующему протоколу)



напечатать и подписать протоколы технической готовности Станции сканирования



передать сформированные по окончании контроля технической готовности электронные акты технической готовности со всех основных и резервных Станций для печати и Станций сканирования в ЛК ППЭ



передать статус об успешном завершении контроля технической готовности ППЭ в ЛК ППЭ.

**Статус о завершении контроля технической готовности может быть передан только после передачи всех актов технической готовности со Станций печати и Станций сканирования.**



**НЕ РАНЕЕ 08:15** провести инструктаж работникам ППЭ

**ПО ЗАВЕРШЕНИИ ПРОВЕДЕНИЯ ИНСТРУКТАЖА** выдать организаторам в аудитории формы ППЭ, ДБО № 2, упаковочные материалы

**НЕ ПОЗДНЕЕ 09:00** необходимо запустить ПО «Станция печати (ГИА-9)» во всех аудиториях проведения и включить подключённые к ним принтеры





**НЕ РАНЕЕ 09:30** скачать ключ доступа к ЭМ в ЛК ППЭ

скачивание ключа доступа к ЭМ осуществляется с помощью токена члена ГЭК

ключ доступа к ЭМ загружается на Станции печати и активируется токеном члена ГЭК

В случае отсутствия доступа к ЛК ППЭ необходимо в **ОПЕРАТИВНОМ** порядке обратиться в ИКЦ РЦОИ для уточнения порядка действий по получению ключа доступа к ЭМ

 **+7(499)653-94-50**

**ПОЛУЧЕНИЕ КЛЮЧА ДОСТУПА К ЭМ**

Организаторы осуществляют печать:

**В РЕЖИМЕ  
ОСНОВНОЙ ПЕЧАТИ**

**7 КОМПЛЕКТОВ  
для  
УСЛОВНЫХ  
УЧАСТНИКОВ**

**Заполнение регистрационных полей бланков  
осуществляют ОРГАНИЗАТОРЫ!**

- 1 ИК забраковать в процессе печати

- 1 ИК забраковать по завершении печати

- у 2 условных участников заполнить регистрационные данные бланков

- 3 ДБО №2 заполнить и прикрепить их к двум комплектам условных участников:

- к одному – 2 листа ДБО №2,
- ко второму – 1 лист ДБО №2

## СЦЕНАРИЙ 1

### «НЕДОСТАТОЧНОЕ КОЛИЧЕСТВО ЭМ В ЭЛЕКТРОННЫХ ПАКЕТАХ»



в разделе «Дополнительная печать ЭМ»  
указать для печати **1 КОМПЛЕКТ**

**ОРГАНИЗАТОР**



запустить печать дополнительных  
комплектов

**ОРГАНИЗАТОР**



после того как будет выведено  
сообщение о том, что закончились  
доступные ИК



получить резервный ключ в ЛК ППЭ

**ТЕХНИЧЕСКИЙ СПЕЦИАЛИСТ**

**ЧЛЕН ГЭК**



произвести дополнительную печать  
**1 КОМПЛЕКТА**

**ОРГАНИЗАТОР**

**ЧЛЕН ГЭК**

*Подробный порядок действия отработки сценариев описан в Регламенте проведения технического тренировочного мероприятия*





В аудитории ППЭ, в которой **НЕ ПРОИЗВОДИЛАСЬ ПЕЧАТЬ**, осуществить замену основной Станции печати на резервную **ДО НАЧАЛА ПЕЧАТИ**

**заменить** основную Станции печати на резервную

ТЕХНИЧЕСКИЙ СПЕЦИАЛИСТ

**получить** резервный ключ в ЛК ППЭ

ТЕХНИЧЕСКИЙ СПЕЦИАЛИСТ

ЧЛЕН ГЭК

**произвести** печать ИК для 8 условных участников

ОРГАНИЗАТОР

**заполнить** регистрационные поля бланков

ОРГАНИЗАТОР

**заполнить** регистрационные поля ДБО №2 и привязать их к участнику

ОРГАНИЗАТОР

## СЦЕНАРИЙ 2

### «ЗАМЕНА ОСНОВНОЙ СТАНЦИИ ДЛЯ ПЕЧАТИ НА РЕЗЕРВНУЮ ДО НАЧАЛА ПЕЧАТИ ЭМ»



## ОРГАНИЗАТОР В АУДИТОРИИ

**упаковывает** бланки, использованные КИМ, бракованные ЭМ



**заполняет** форму ППЭ-05-02 «Протокол проведения ГИА-9 в аудитории» и ППЭ-12-04 МАШ «Ведомость учета времени отсутствия участников экзамена в аудитории»



**приглашает** технического специалиста для завершения экзамена на Станции печати



## ТЕХНИЧЕСКИЙ СПЕЦИАЛИСТ В КАЖДОЙ АУДИТОРИИ

**завершает** экзамен на Станции для печати



**печатает и подписывает** протоколы печати ЭМ в аудитории



**выгружает и сохраняет** на флеш-накопитель электронные журналы работы Станции печати



## РУКОВОДИТЕЛЬ ППЭ

**заполняет** форму ППЭ-14-01 и ППЭ-13-02-МАШ

**передает** техническому специалисту для сканирования вскрытый возвратный доставочный пакет из аудитории, предварительно пересчитав бланки

## ТЕХНИЧЕСКИЙ СПЕЦИАЛИСТ

**осуществляет** сканирование бланков и форм ППЭ

**выполняет** экспорт пакета с электронными образами бланков и форм ППЭ на флеш-накопитель



Технический специалист:

1. **загружает** на Станцию сканирования в ППЭ ключ доступа к ЭМ, полученного перед тренировочным мероприятием
2. **загружает** на Станцию сканирования в ППЭ журналы работы Станций печати ЭМ
3. **начинает** сканирование



## **ВАЖНО!**

- ☐ за бланком ответов № 2 лист 1 должен идти бланк ответов № 2 лист 2;
- ☐ далее ДБО № 2

Подлежат сканированию все бланки комплекта!



**КОНТРОЛЬНЫЕ ИЗМЕРИТЕЛЬНЫЕ МАТЕРИАЛЫ  
НЕ СКАНИРУЮТСЯ!**

## Указание сведений для контроля комплектности ЭМ

- количество неявившихся участников (0)
- количество участников, удаленных с экзамена (0)
- количество участников, не завершивших экзамен (0)
- количество ДБО №2

Станция сканирования в ППЭ (ГИА-9).

### Сканирование

06 - Биология

Выполните сканирование бланков участников и форм ППЭ.

Код региона: 77 Код ППЭ: 9099 Дата экзамена: 01.01.2025 Этап: Основной период

Сканировать ☒ Выбрать аудиторию

Сканер: Canon DR-C240 TWIN

#### Аудитория 0001

Показать:

Список аудиторий

№	Работ полных (неполн.)	Ключ	ДБО	Отсканировано бланков				Не явились/ Удалено/ Не закончили	Время экспорта
				Б01	Б02Л1	Б02Л2	ДБ02		
0001	0(0)	5	5	0/5	0/5	0/5	0/5		--
0002	0(0)	5	--	0/5					--
Штаб	--	--	--						--
Итого:	0(0)	10	5						

Добавить аудиторию

не определен штрих-код. 0  
Отсутствует комментарий: 0

#### Сведения об аудитории

№ аудитории: 1

Укажите количество участников не явившихся на экзамен, удаленных из аудитории или не закончивших экзамен по уважительной причине в соответствии с ведомостью 13-02 МАШ.

Распределено	Не явились	Удалено	Не закончили
5	0	0	0

Введите количество бланков, предварительно сверив количество бланков ответов №91 переданных из аудитории с количеством распределенных в аудиторию участников.

Б01	Б02Л1	Б02Л2	ДБ02	Всего
5	5	5	5	20

Сохранить Отмена

На главную Назад Перейти к экспорту



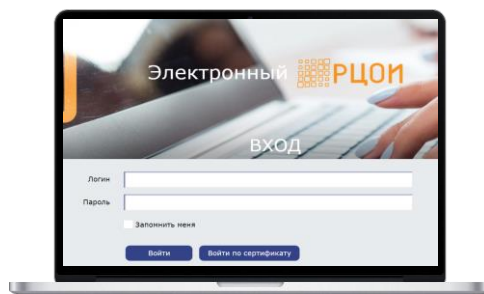
## В ОБЯЗАТЕЛЬНОМ ПОРЯДКЕ

- **ППЭ-05-02** «Протокол проведения экзамена в аудитории» **ОРГАНИЗАТОР**
- **ППЭ-07** «Список работников ППЭ и общественных наблюдателей» **РУКОВОДИТЕЛЬ ППЭ**
- **ППЭ-12-04** «Ведомость учета времени отсутствия участника экзамена в аудитории» **ОРГАНИЗАТОР**
- **ППЭ-14-01** «Акт приёмки-передачи экзаменационных материалов в ППЭ» **РУКОВОДИТЕЛЬ ППЭ**
- **ППЭ-13-02-МАШ** «Сводная ведомость учёта участников и использования экзаменационных материалов в ППЭ» **РУКОВОДИТЕЛЬ ППЭ**

## ПРИ НАЛИЧИИ

- **ППЭ-19** «Контроль изменения состава работников в день экзамена» **РУКОВОДИТЕЛЬ ППЭ**

Передача пакета с бланками и  
формами ППЭ в РЦОИ  
осуществляется через ЛК ППЭ



## МАТЕРИАЛЫ ПЕРЕДАНЫ В ПОЛНОМ ОБЪЕМЕ

пакет с электронными образами бланков и формами ППЭ  
считается подтвержденным, дополнительного  
подтверждения ожидать НЕ ТРЕБУЕТСЯ

Подтверждение передачи ЭМ в РЦОИ с нарушением комплектности

**ВНИМАНИЕ!** При проверке полноты передаваемых материалов обнаружены несоответствия с данными рассадки.  
Если не все материалы были загружены закройте данное окно и выполните загрузку недостающих ЭМ. При недостатке ЭМ в пакете, если не все работы участников были отсканированы либо на станции сканирования были введены некорректно сведения о количестве бланков или неявились участники, удалите пакет, устранив несоответствия на станции сканирования, выполните экспорт и загрузите пакет повторно.

Отсутствуют результаты сканирования из аудиторий. Аудитория (№): 3, 4  
Отправьте запрос в РЦОИ на разрешение передачи ЭМ, в случае, если результаты сканирования отсутствуют по причине ложной неяви участников в указанных аудиториях.

Несоответствие количества распределенных в аудиторию участников и отсканированных работ (с учетом неявки). Аудитория (№): 5  
Отправьте запрос в РЦОИ на разрешение передачи ЭМ, в случае, если:  
- при сканировании возникли нештатные ситуации, не позволяющие отсканировать все бланки в соответствии с рассадкой (часть бланков не удалось распознать)  
- прочие нештатные ситуации, которые не могут быть решены путем повторного сканирования и формирования пакетов с бланками

\* Опишите причины, по которым не могут быть переданы все ЭМ в соответствии с рассадкой

В аудитории №3 и №4 Все участники не явились на экзамен  
В аудитории №5 один участник не дал разрешение на обработку персональных данных (его работа не сканировалась, будет доставлена в РЦОИ)

☐ Проверка комплектности ЭМ была проведена в полном объеме  
Запросить разрешение РЦОИ на передачу ЭМ с нарушением комплектности

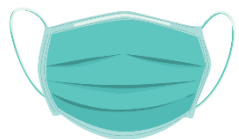
Отправить запрос

## ИМЕЮТСЯ РАСХОЖДЕНИЯ С РАССАДКОЙ



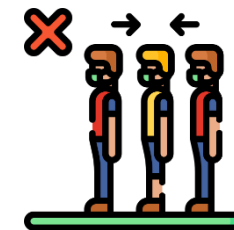
необходимо указать поясняющий комментарий в  
соответствующем поле  
и ожидать от РЦОИ подтверждения об успешной проверке  
состава полученных материалов

По завершении передачи материалов необходимо выполнить передачу электронных журналов  
работы Станции сканирования и Станций для печати, и статуса о передаче бланков в ЛК ППЭ



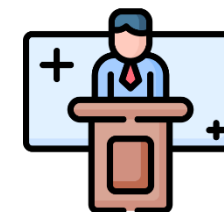
**Подготовка** СИЗОД, перчаток, антисептических средств, бесконтактных термометров, обеззараживателей воздуха

**Исключение скопления работников в рекреациях**



**Генеральная уборка и обработка** рабочих мест дезинфицирующими средствами до начала и по завершении работы

**Инструктаж работников ППЭ** по выполнению рекомендаций Роспотребнадзора



**Дезинфекция** всех помещений и поверхностей в ППЭ и их проветривание

**Прибытие работников ППЭ по графику, бесконтактная термометрия** при входе



27.03.2021 в период с 12:00 до 13:00



**Техническому специалисту в ЛК ППЭ необходимо:**

1

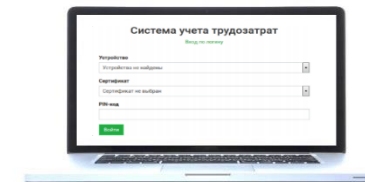
в разделе «Письменный ОГЭ/Файлы» скачать файл с наименованием «Тестовый файл (проверка канала связи с РЦОИ).tiff»;

2

загрузить полученный файл в разделе «Письменный ОГЭ/Техподготовка и мониторинг/Передача материалов тестового сканирования».



Оперативное внесение руководителем ППЭ  
информации о количестве отработанных работниками ППЭ часов  
в АИС «Учет трудозатрат» (СУТР)



Сотрудники ОО,  
не подведомственных  
ДОНМ



1

не позднее 24.03.2021

Заключение договоров в общественной  
приёмной ГАОУ ДПО МЦКО



2

не позднее 30.04.2021

Подписание актов выполненных работ в  
общественной приёмной ГАОУ ДПО МЦКО

Общественная приёмная ГАОУ ДПО МЦКО  
по адресу: Семёновская площадь, дом 4,  
в рабочие дни с 9:00 до 17:30

СОТРУДНИКАМ ОО, ПОДВЕДОМСТВЕННЫХ ДОНМ, ОПЛАТА ПРОИЗВОДИТСЯ БУХГАЛТЕРИЕЙ ПО ОСНОВНОМУ МЕСТУ РАБОТЫ НА  
ОСНОВАНИИ ИНФОРМАЦИИ О КОЛИЧЕСТВЕ ОТРАБОТАННЫХ ЧАСОВ, ВНЕСЕННОЙ В СУТР



✉ [rcoi77@mcko.ru](mailto:rcoi77@mcko.ru)



[rcoi.mcko.ru](http://rcoi.mcko.ru) 

Телефон информационно-консультационного  
центра РЦОИ города Москвы

☎ **+7(499)653-94-50**

На этапе подготовки

**9.00-17.30**

В день проведения

**7.30-19.00**

