

## Краткая памятка по организации входа в пункт проведения экзаменов лиц, участвующих в проведении тренировочного экзамена по географии в компьютерной форме с участием обучающихся 9-х классов

### 1. Вход на территорию образовательной организации (далее – ОО) и в пункт проведения экзаменов (далее – ППЭ):

Во избежание скопления участников тренировочного экзамена и работников ППЭ в холлах и коридорах ОО вход на территорию ОО обеспечивается с помощью нескольких входных групп.

Каждый вход в ОО **должен быть пронумерован**. Предусматриваются информационные указатели о наличии нескольких входов с их номерными обозначениями.

Возле каждой входной группы должно быть организовано рабочее место для медицинского работника с целью визуального осмотра участников экзамена, работников ППЭ на наличие признаков респираторных заболеваний.

Рисунок 1. Пример организации входов в типовое здание ОО №1

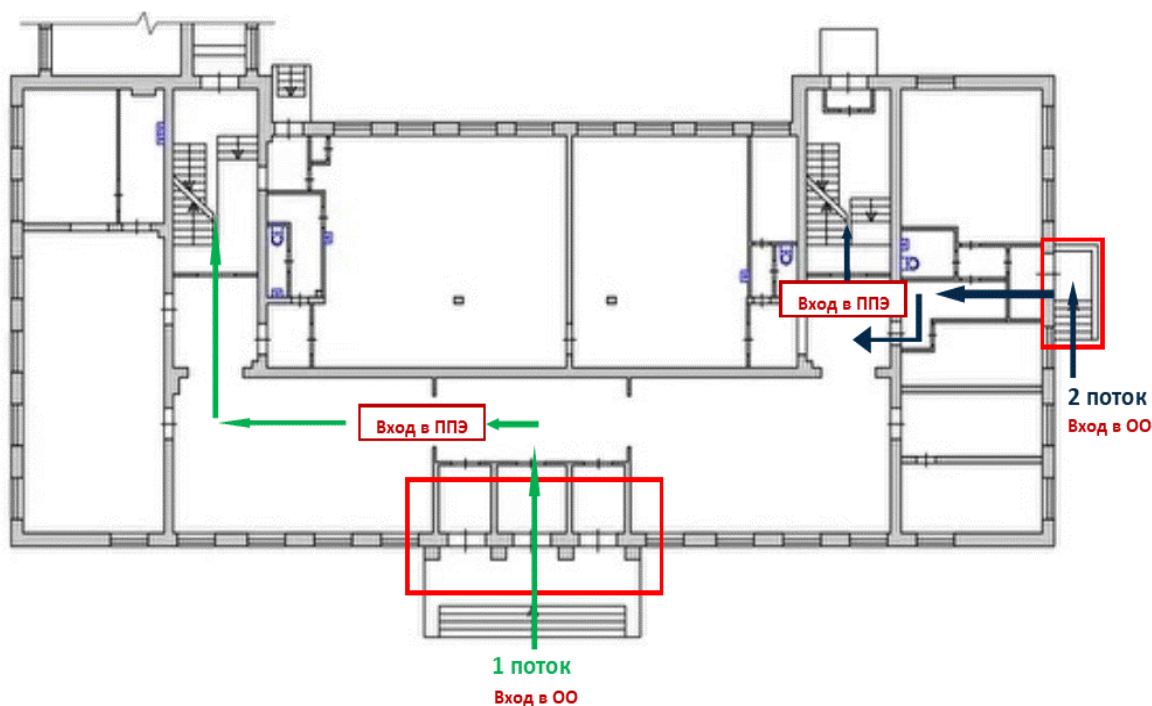


Рисунок 2. Пример организации входов в типовое здание ОО №2

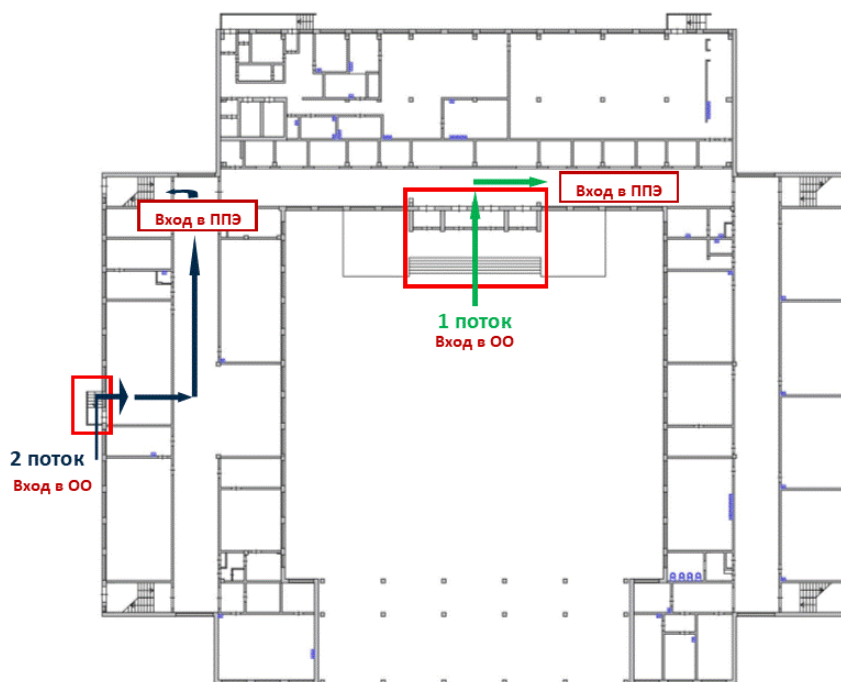
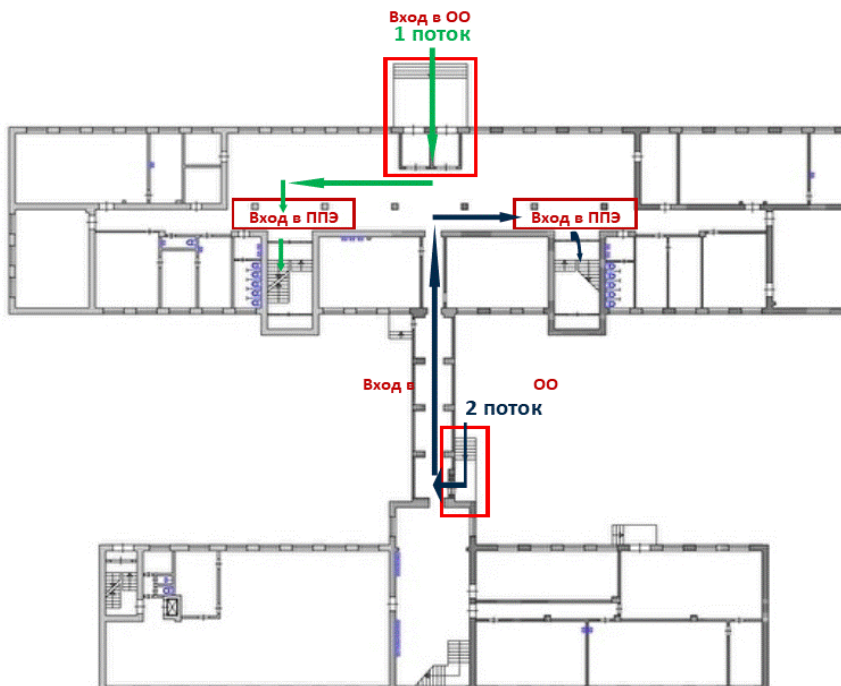


Рисунок 3. Пример организации входов в типовое здание ОО №3



**Для этого предусматривается следующее:**

наличие рабочих мест для медицинских работников на каждой входной группе в ОО;

наличие информационных указателей на улице и на территории ОО о доступности нескольких входов и выходов в(из) ОО;

обязательная разметка для обеспечения достаточного расстояния между гражданами (не менее 1,5 м) на территории ОО, прилегающей к ППЭ и в самом ППЭ.

В здании, где расположен ППЭ, **до входов в ППЭ** выделяются:

1) места для хранения личных вещей участников (необходимо организовать раздельное хранение личных вещей);

2) места для хранения личных вещей организаторов, медицинских работников, технических специалистов (необходимо организовать раздельное хранение личных вещей);

3) помещение для представителей ОО, сопровождающих участников экзамена;

При входе в ОО и в каждое помещение должны быть размещены отдельные столы для выдачи СИЗОД, перчаток, антисептических средств (не менее 75% этилового спирта или не менее 70% изопропилового спирта по массе в составе средства) участникам экзамена, работникам ППЭ, сотрудникам ОО, сопровождающим от ОО.

В здании ОО до входа в ППЭ и на всей территории ППЭ должна быть предусмотрена обязательная разметка для обеспечения достаточного расстояния между гражданами (не менее 1,5 м).

**На территории ППЭ** должны быть организованы:

1) рабочее место с наличием стационарного и (или) переносного металлоискателя;

2) помещение для руководителя ППЭ;

3) аудитории для участников;

4) помещение для медицинских работников;

5) рабочие места организаторов вне аудитории, которые располагаются в коридорах и холлах ППЭ, .

Помещения, не используемые для проведения тренировочного экзамена, в день проведения экзамена должны быть закрыты на ключ и опечатаны.

Помещения и все поверхности, используемые при проведении тренировочного экзамена, должны пройти дезинфекцию перед проведением тренировочного экзамена в соответствии с санитарно-эпидемиологическими правилами СП 1.3.3118-13. После проведения дезинфекции все помещения ППЭ подлежат проветриванию. При наличии возможности помещения ППЭ обеспечиваются приборами для обеззараживания воздуха, предназначенными для работы в присутствии людей. В ходе проведения экзамена рекомендуется проводить обработку дверных ручек и предметов общего пользования каждые 2,5 часа.

## **2. Составление графика прихода участников тренировочного экзамена и работников ППЭ**

**За 7 дней до даты проведения тренировочного экзамена** по защищенному каналу связи будут направлены списки участников тренировочного экзамена, распределенных в данный ППЭ (список содержит первую букву фамилии, имя и отчество (при наличии) полностью), с указанием адресов электронных почт участников.

Руководитель ППЭ составляет график прибытия участников тренировочного экзамена в ППЭ, исключая длительное ожидание начала экзамена в ППЭ. В графике прибытия должны быть указаны: время прибытия в ППЭ, номер входа в ОО и ППЭ.

В случае, если у участника тренировочного экзамена отсутствует адрес электронной почты, то допуск таких участников в ППЭ необходимо организовать в соответствии со стандартной процедурой, не ранее 09:00.

Рекомендуется определить территорию (желательно на открытом воздухе), где будут располагаться прибывшие вне графика участники тренировочного экзамена и нанести там разметку для соблюдения дистанции не менее 1,5 метров.

Руководитель ППЭ обеспечивает рассылку участникам тренировочного экзамена на электронную почту информации о времени прибытия в ОО с указанием номера входа **строго не позднее чем за день** до даты проведения тренировочного экзамена.

**За 7-9 дней до даты проведения тренировочного экзамена** на официальном сайте Регионального центра обработки информации города Москвы [www.rsoi.msko.ru](http://www.rsoi.msko.ru) (раздел «Тренировочные мероприятия») будет опубликовано прикрепление работников ППЭ, распределенных в данный ППЭ.

Руководитель ППЭ составляет график прибытия работников ППЭ, распределенных в данный ППЭ на дату тренировочного экзамена, во избежание скопления работников на входе в ОО и ППЭ. В графике прибытия должны быть указаны: время прибытия в ППЭ, номер входа в ОО и ППЭ.

Руководитель ППЭ осуществляет информирование о времени прибытия и номере входа в ОО и ППЭ с учетом временных требований различных категорий работников ППЭ **не позднее чем за один день** до даты проведения тренировочного экзамена.