



ПРАВИТЕЛЬСТВО
МОСКВЫ



ДЕПАРТАМЕНТ
ОБРАЗОВАНИЯ И НАУКИ
ГОРОДА МОСКВЫ





ПРАВИТЕЛЬСТВО
МОСКВЫ



ДЕПАРТАМЕНТ
ОБРАЗОВАНИЯ И НАУКИ
ГОРОДА МОСКВЫ

Анализ результатов ГИА-9 по обществознанию

Быкова С.Г.,
председатель ПК ОГЭ по обществознанию

Изменения в КИМ

- общее количество заданий КИМ - 24;
- количество заданий с кратким ответом в виде одной цифры сокращено с 14 до 13;
- общий первичный балл экзаменационной работы увеличен с 35 до 37;
- по уровню сложности: Базовый – 14; Повышенный – 8; Высокий – 2;
- экзаменационная работа состоит из двух частей, включающих в себя задания с кратким ответом (I часть), и задания с развернутым ответом (II часть);

I часть экзаменационной работы содержит 16 заданий с выбором ответа одного из четырех, задания с кратким ответом, задание на соответствие, содержит задания базового и повышенного уровня сложности;

II часть содержит 8 заданий с развернутым ответом, содержит задания базового, повышенного и высокого уровня сложности;

- задания №1, №5, №6, №12 были впервые включены в КИМ;
- время на выполнение экзаменационной работы - 3 часа (180 минут);
- минимальный балл за выполнение всей экзаменационной работы - 14;
- максимальный балл за выполнение всей экзаменационной работы - 37.

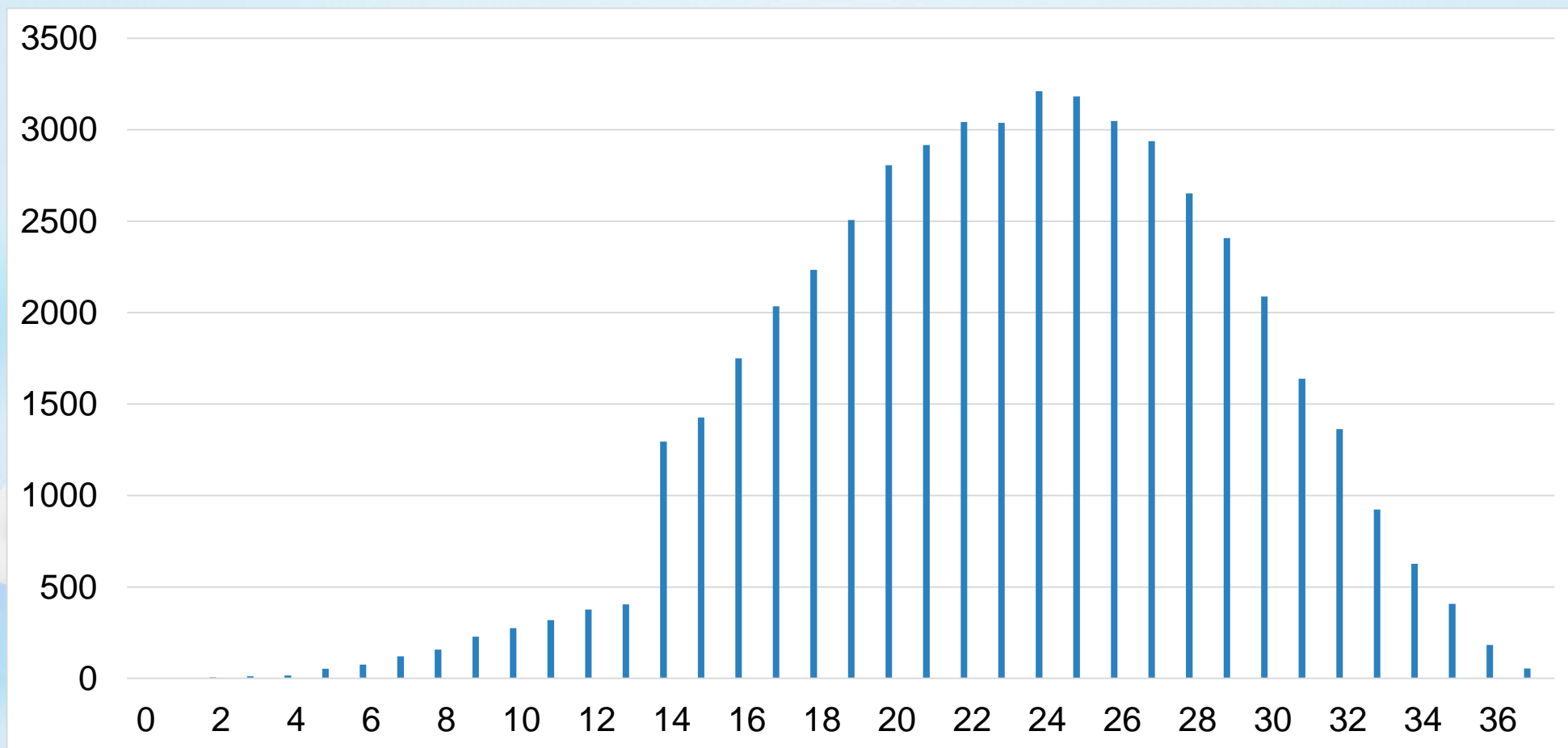
Шкала пересчёта первичного балла за экзаменационные работы ОГЭ по обществознанию

«2»		«3»		«4»		«5»	
Шкала РОН	Шкала г. Москвы	Шкала РОН	Шкала г. Москвы	Шкала РОН	Шкала г. Москвы	Шкала РОН	Шкала г. Москвы
0-13	0-13	14-23	14-23	24-31	24-31	32-37	32-37

Результаты ОГЭ по обществознанию в 2022 году в городе Москве

Всего участников	Участников с ОВЗ	«2»		«3»		«4»		«5»	
		чел.	%	чел.	%	чел.	%	чел.	%
49811	223	2042	4,1	23048	46,27	21164	42,49	3557	7,14

Диаграмма распределения первичных баллов участников ОГЭ по обществознанию



Динамика результатов ОГЭ по обществознанию

Получили отметку	2018 г.		2019 г.		2020 г. 2021 г.		2022 г.	
	чел.	%	чел.	%	чел.	%	чел.	%
«2»	142	0,33	132	0,3	ОГЭ по учебному предмету не проводился		2042	4,1
«3»	18213	41,9	17123	38,76			23048	46,27
«4»	21846	50,26	22247	50,36			21164	42,49
«5»	3264	7,51	4670	10,57			3557	7,14

Задания, вызвавшие у выпускников трудности при выполнении

- **Задание №20:** Определение умений описывать основные социальные объекты, выделяя их существенные признаки.
- **Задание №5:** Определение умений объяснять взаимосвязи изученных социальных объектов (включая взаимодействия общества и природы, человека и общества, сфер общественной жизни, гражданина и государства).
- **Задание №12:** Определение умений осуществлять поиск социальной информации по заданной теме из диаграммы/таблицы; оценивать поведение людей с точки зрения социальных норм, экономической рациональности.
- **Задание №23:** Определение умений осуществлять поиск социальной информации по заданной теме из различных её носителей (материалов СМИ, учебного текста и других адаптированных источников); **приводить примеры социальных объектов** определённого типа, социальных отношений, а также ситуаций, регулируемых различными видами социальных норм, деятельности людей в различных сферах;
- **Задание №24:** Определение умений объяснять взаимосвязи изученных социальных объектов (включая взаимодействия общества и природы, человека и общества, сфер общественной жизни, гражданина и государства) / оценивать поведение людей с точки зрения социальных норм, экономической рациональности.

Каковы причины возникших трудностей?

- Типичной ошибкой при выполнении задания №20 – где проверяется умение объяснять взаимосвязь изученных социальных объектов (включая взаимодействия общества и природы, человека и общества, сфер общественной жизни, гражданина и государства), является неумение выбирать нужную информацию из большого массива текста.
- Для успешного выполнения этих заданий обучающимся необходимо обладать достаточным уровнем читательской грамотности.
- Темы, вызвавшие наибольшее затруднения у обучающихся:
«Право, его роль в жизни общества и государства»;
«Система российского законодательства»;
«Норма права»; «Нормативный правовой акт»; «Источники права» и т.д.



Каковы причины возникших трудностей?

- Типичной ошибкой при выполнении задания №5, где требуется осуществлять поиск социальной информации по заданной теме из фотоизображения; оценивать поведение людей с точки зрения социальных норм, экономической рациональности.
- Типичной ошибкой данного задания, чаще всего, является неверный ответ на первый вопрос, который предполагает проверку умения осуществлять поиск социальной информации по заданной теме из фотоизображения.



Каковы причины возникших трудностей?

- Типичной ошибкой при выполнении задания №23 стало то, что учащиеся допускают в замене развёрнутого ответа кратким, не могут подобрать адекватные примеры, пояснения, аргументы. Вместо корректных примеров приводят объяснения, общие положения.
- То есть учащиеся не понимают разницы между пояснением и примером и пример не полностью развернут.



Каковы причины возникших трудностей?

- Типичной ошибкой при выполнении задания №24, где проверяется умение анализировать, обобщать, систематизировать и конкретизировать социальную информацию из адаптированных источников, соотносить её с собственными знаниями, является не достаточно усвоенное умение аргументированно пояснять своё мнение, чаще всего ответы формулируются очень сжато, в виде 1-2 слов.
- Далеко не всегда приводятся собственные обоснования, вместо них цитируется текст. Участники ОГЭ делают попытки в качестве ответа на разные задания приводить одни и те же, достаточно большие, отрывки текста без выделения нужных элементов.



Основные направления методической работы

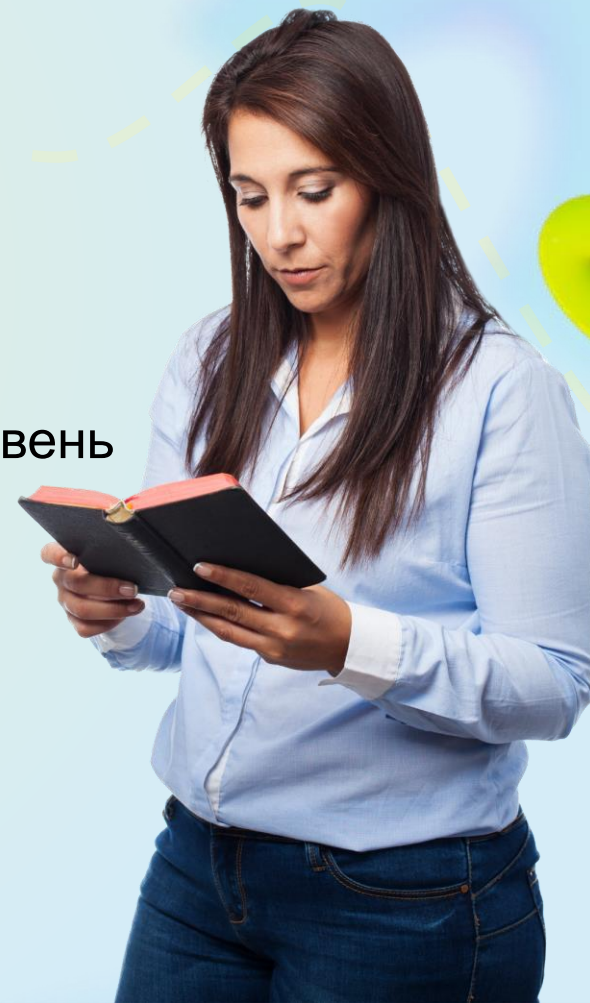
Рекомендации для педагогического состава, при организации преподавания учебного предмета:

- проанализировать перспективные модели контрольно-измерительных материалов ОГЭ по обществознанию;
- внимательно отслеживать публикацию информации (демоверсия, спецификатор, кодификатор ГИА-9 по обществознанию) на сайте «ФИПИ»;
- использовать на уроках и во внеурочной деятельности межпредметные связи с историей, географией, литературой для формирования целостного представления процесса общественного развития.

Основные направления методической работы

Методики/технологии/приемы обучения при организации образовательного процесса:

- внедрять активные формы организации самостоятельной деятельности обучающихся на уроках и во внеурочной деятельности (дискуссии, семинары, практические занятия, деловые игры), позволяющие достигнуть более высокий уровень обобщения обществоведческого материала



Основные направления методической работы

Развитие предметных и метапредметных умений:

- проводить работу с текстами, направленную на выделение главного содержания и формулирования заголовков плана в виде обобщающих предложений;
- на уроках организовывать работу по выполнению различных практических заданий с основными понятиями курса.



Основные направления методической работы

Темы для точечной отработки при подготовке обучающихся к сдаче ОГЭ для ликвидации выявленных дефицитов:

- при работе с обучающимися с низким уровнем подготовки, претендующими на получение оценки «удовлетворительно», целесообразно сосредоточиться на повторении таких блоков, как «Социальная сфера» и «Сфера духовной культуры».
- для учеников, с высоким уровнем подготовки важно повторить содержание блоков «Политика» и «Право». При изучении блока «Право» следует организовать работу с актуальными текстами нормативно-правовых документов.
- для отработки навыков необходимо сосредоточиться на формировании умений, проверяемых заданиями части II, прежде всего, научить ребят анализировать информацию, содержащуюся в реальном социальном контенте, интерпретировать источники разных видов, совершенствовать умение работать с аргументами и приводить примеры.

Основные направления методической работы

Рекомендации по организации дифференцированного обучения школьников с разным уровнем предметной подготовки:

- на начальном этапе следует выявить дефициты подготовки и для каждой группы разработать программу их восполнения;
- для группы с низким уровнем подготовки следует детальнее отработать базовые обществоведческие навыки, добиваться безошибочного выполнения 13 заданий I и II части, а также решать практико-ориентированные задачи (задание №6, задание №12), добиться полного понимания моделей решения;
- для групп, претендующей на отметки «4» или «5», рекомендуется сделать упор на задания повышенной сложности в части I и задания №22, №23 и №24 в соответствии с критериями, части II с развернутым ответом.

Город – на службе качеству образования выпускников

Московский центр качества образования
организует и проводит независимые диагностики:



Предметные



Метапредметные



В формате ЕГЭ и ОГЭ

Работаем комплексно:

- своевременно выявляем дефициты школьников;
- составляем методические рекомендации для педагогов по преодолению выявленных дефицитов;
- даём возможность для корректирующих диагностических процедур;
- в целом через диагностики повышаем качество столичного образования.



Город – на службе качеству образования выпускников

MOSOB.RU

СУББОТЫ

**МОСКОВСКОГО
ВЫПУСКНИКА**

подготовка к ЕГЭ и ОГЭ • видеоконсультации с экспертами

вспоминаем, повторяем, изучаем
для учащихся 6, 7, 8, 9, 10 классов

СПРОСИ ЭКСПЕРТА



СМОТРИ
расписание

Город – на службе качеству образования выпускников

ФГБНУ «Федеральный институт педагогических измерений» ФИПИ

На сайте размещены комплексы заданий по предметам социально-гуманитарного цикла и методические рекомендации для учителей по использованию заданий развивающих предметные умения, читательскую грамотность и коммуникативную компетентность в письменной речи обучающихся по образовательным программам основного общего образования

