



Результаты ГИА 2021 и планируемые изменения КИМ ЕГЭ 2022 года



Дошинский Р. А.,
Смирнова М.С.,
руководители
РПК ЕГЭ
по русскому языку





Результаты ГИА как источник объективной и независимой информации

на федеральном уровне

на региональном уровне

на школьном уровне



Результаты ГИА предназначены:

для зам. директора по качеству

для учителя-предметника

для обучающихся и их родителей



От анализа результатов ГИА – к повышению качества преподавания предмета

работа с «группой риска»

работа с основным контингентом

работа с высокомотивированными
обучающимися



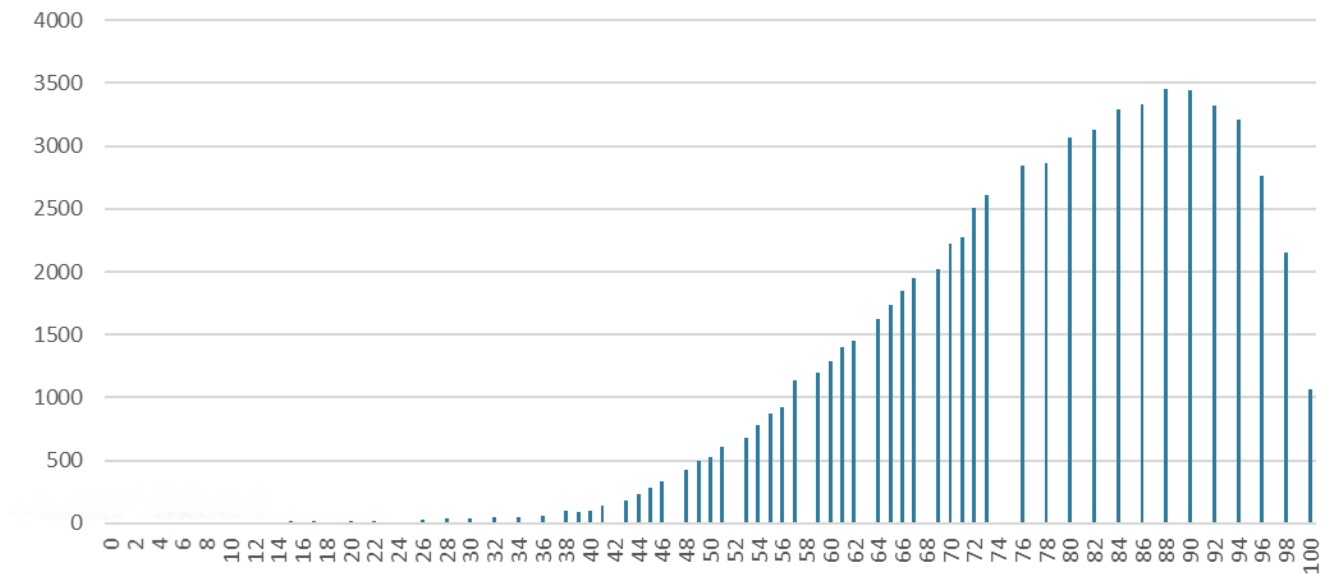
Приятная статистика!

Пол	2019 г.	2020 г.	2021 г.
Женский	31086 чел.	30322 чел.	36372 чел.
Мужской	33576 чел.	32103 чел.	33981 чел.



Приятная статистика!

Русский язык



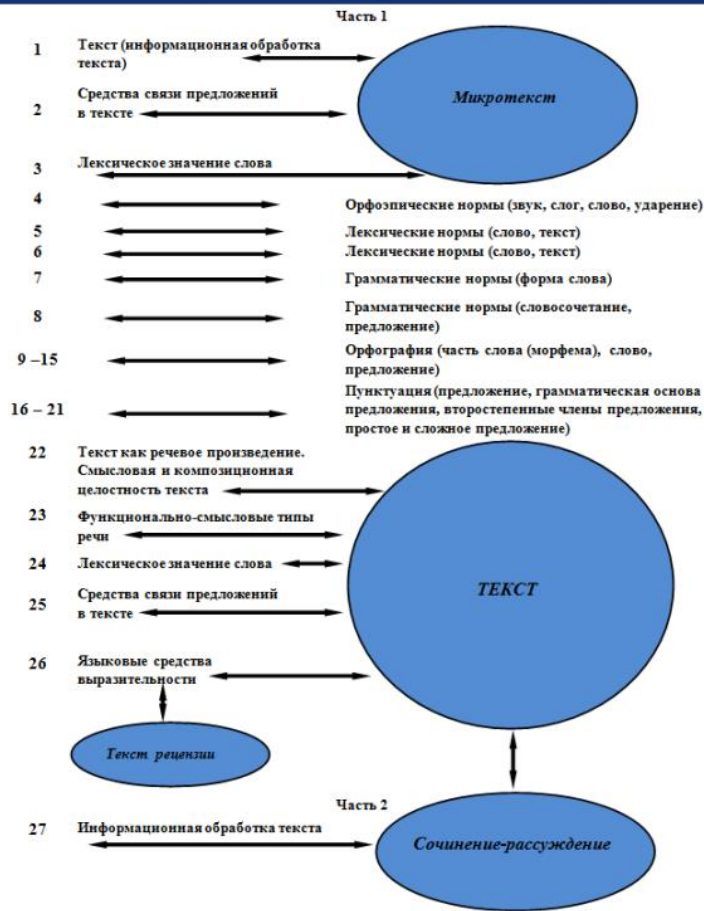


Приятная статистика!

Категория участников	2019 г.	2020 г.	2021 г.
Не преодолели минимального балла, %	0,08	0,38	0,13
Средний тестовый балл	73,51	76,78	75,99
Получили от 81 до 99 баллов, %	31,14	40,58	39,91
Получили 100 баллов, чел.	586	1104	1061



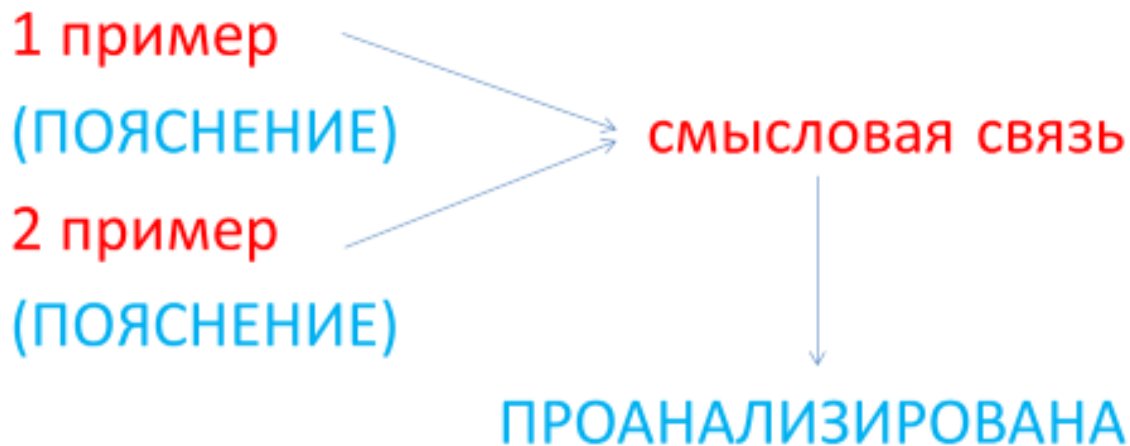
Контрольные измерительные материалы ЕГЭ по русскому языку 2021 года. Часть 1





Контрольные измерительные материалы ЕГЭ по русскому языку 2021 года. Часть 2

Комментарий к сформулированной проблеме исходного текста (К2)





Развёрнутый ответ на вопрос +

Номер задания в КИМ	Проверяемые элементы содержания / умения	Средний процент выполнения задания
27 К 1	Сочинение. Информационная обработка текста. Употребление языковых средств в зависимости от речевой ситуации. Формулировка проблем исходного текста	99,13
27 К 3	Сочинение. Информационная обработка текста. Употребление языковых средств в зависимости от речевой ситуации. Отражение позиции автора исходного текста	97,23
27 К 4	Сочинение. Информационная обработка текста. Употребление языковых средств в зависимости от речевой ситуации. Аргументация экзаменуемым собственного мнения по проблеме	93,56
27 К 11	Сочинение. Информационная обработка текста. Употребление языковых средств в зависимости от речевой ситуации. Соблюдение этических норм	98,87
27 К 12	Сочинение. Информационная обработка текста. Употребление языковых средств в зависимости от речевой ситуации. Соблюдение фактологической точности в фоновом материале	97,33



Развёрнутый ответ на вопрос –

Номер задания в КИМ	Проверяемые элементы содержания / умения	Средний процент выполнения задания
27 К 2	Сочинение. Информационная обработка текста. Употребление языковых средств в зависимости от речевой ситуации. Комментарий к сформулированной проблеме исходного текста	80,25
27 К 8	Сочинение. Информационная обработка текста. Употребление языковых средств в зависимости от речевой ситуации. Соблюдение пунктуационных норм	54,70



Работаем над ошибками!

Вопрос от экспертов.

На курсах, проводимых для экспертов ЕГЭ, председатель комиссии сказал: «За связку «оба примера, дополняющие друг друга...» балл ставиться не будет. Так ли это?



Указание на смысловую связь

Ответ ФИПИ.

Данная формулировка будет учитывать только в случае, если в работе показано, КАК один пример дополняет другой. Мы проверили очень много работ, в которых за представленной формулировкой нет никакого содержания. А зачастую в тексте вообще «работают» иные отношения между примерами. Иногда встречаются работы, в которых взяты примеры, иллюстрирующие разные проблемы в тексте. Но здесь же читаем: «Примеры дополняют друг друга...» В таком случае указание на смысловую связь не засчитывается.



Из экзаменационных работ...

- Оба примера показывают одно и то же...
- Примеры дополняют друг друга и дают нам понять...
- Примеры логически связаны друг с другом.
- Примеры хорошо дополняют друг друга.
- Примеры связывают друг друга.



Засчитываем или не засчитываем примеры-иллюстрации?

В этом тексте автор поднимает проблему разрушения памятников архитектуры. Владимир Солоухин ярко выражает свою позицию по этой проблеме. Автор очень озабочен нынешним пренебрежением культурными ценностями.

В предложениях 2–3 Солоухин упоминает о Сухаревой башне. Словом «жалко» автор показывает своё отношение к решению проблемы транспортного движения властями Москвы. Говоря «можно было решить по другому, пожертвовав хотя бы угловыми домами» – автор предлагает другие, альтернативные пути решения проблемы.

В предложении 23 Солоухин отражает своё отношение к теме вырубки городских деревьев в пользу расширения дорог. Эпитеты «унылый» и «голый» указывают на негативную окраску, которую даёт теме автор.

Второй пример является дополнением первого. Вторая иллюстрация обеспечивает значимость и существенность первой, так как оба примера подкрепляют тезис сочинения.



Работаем над ошибками!

Вопрос от экспертов.

При проверке работ возникает вопрос по поводу фактических ошибок. Очевидно, что фактические ошибки в комментарии, приводящие к непониманию исходного текста, оцениваются К2, а фактические ошибки в обосновании своего мнения – К12. Что делать с ошибками или неточностями при анализе исходного текста, если они не говорят о непонимании проблемы? Допустим, указан не тот возраст, не то время года, искажено отчество героя? На какой критерий ссылаться в этом случае?



Различение фактических ошибок

Ответ ФИПИ.

При комментировании проблемы исходного текста участником экзамена могут быть допущены **негрубые фактические ошибки**, не связанные с пониманием проблемы исходного текста. При подсчёте таких ошибок две негрубые считаются за одну. Подобные ошибки учитываются при оценивании работы по критерию «Соблюдение фактологической точности в фоновом материале» (K12). Если негрубая фактическая ошибка повторяется в работе экзаменуемого, то она считается за одну ошибку.



Из экзаменационных работ...

- Арина Родионовна была безграмотной женщиной.
- Родион Раскольников идёт на преступление ради денег.
- Мария Болконская ненавидит отчий дом...



Работаем над ошибками!

Вопрос от экспертов.

Формулировка «позиция автора (рассказчика)» означает то же самое, что позиция автора или рассказчика? Слово «рассказчик», взятое в скобки, относится к полноценному субъекту, который существует наравне с автором, или это уточнение мысли о том, что в некоторых текстах сам автор может быть и рассказчиком?



Позиция автора (рассказчика)

Ответ ФИПИ.

В целом позиция автора, так же как и позиция рассказчика, – это широкое понятие. В каких-то текстах позиция автора выступает как выраженная собственно автором мысль, а в каких-то – как отношение автора к герою или героям. В том числе проблема вместе с мыслями, близкими автору, его отношением, оценкой и т. д., может быть сфокусирована в речи отдельного персонажа.



Позиция автора (рассказчика)

Ответ ФИПИ.

При этом очень важно, чтобы экзаменуемый высказывал о позиции автора последовательные, непротиворечивые суждения и чтобы исходный текст давал основания для подобных суждений. Иногда бывает так: позиция автора – это то, на что автор просто обращает внимание, что волнует и беспокоит его. Это не конкретный ответ на вопрос, а, наоборот, принципиальный уход от прямого ответа. Однако не сформулированный автором ответ – это тоже ответ.



Позиция автора (рассказчика)

Ответ ФИПИ.

Таким образом, формулировка «позиция автора (рассказчика)» может обозначать то же самое, что «позиция автора или рассказчика» при условии, что такая трактовка предполагается исходным текстом. Обращение при формулировке авторской позиции к мнению героя допускается. Тем не менее это не означает, что ученик всегда получит балл по критерию КЗ, приведя в качестве авторской позиции мнение любого героя текста. Не любого, а того, кто может быть близок автору по духу при осмыслении поставленной проблемы.



Орфографические и грамматические ошибки

Трудности в оценивании:

- Иполитовна – 0,5 о/о
- Волей не волей – 1 о/о
- Мозайка, выйграть, войн; придти, притти (норма менялась); Толстова; соочувствовать, отнёся – 1 о/о (не грамматика, не графика)

«Грамматика бьёт в ухо, орфография – в глаз».



Орфографические и грамматические ошибки

«Грамматика бьёт в ухо, орфография – в глаз».

Трудности в оценивании:

На мелководных участках растительность образует перемычки, разделяющими озеро на отдельные плёсы. – 1 г/о

На мелководных участках растительность образует перемычки, разделяющие озеро на отдельные плёсы. – 1 о/о



Орфографические ошибки

Допустимые в силу разных причин написания:

- Рванный по шву рукав или рванный по шву рукав.

Правило гласит: «Отглагольные прилагательные *рванный, драный, бешеный* даже при наличии зависимых слов пишутся с одной буквой Н». В то же время есть понимание, что в школьном курсе такие неоднозначные случаи не проходятся.

- Цель оправдана или цель оправданна.
- Животные способны дружить с людьми, привязываться к ним и помогать в сложных ситуациях, поэтому владельцам домашних животных стоит так же относиться к ним в ответ и никогда не предавать своих друзей.



Трудности в оценивании:

- **Вопрос от экспертов:** Если экзаменуемый ставит запятую в сложном предложении не в том месте, это одна ошибка? *В сокровищнице русского искусства одно из самых почётных мест принадлежит И.И. Шишкину с именем которого, связана история отечественного пейзажа второй половины XIX столетия.*
Ответ ФИПИ: 1 п/о



Пунктуационные ошибки

Трудности в оценивании:

- Однажды, со мной произошёл такой случай. – 1 п/о
- Однако, героям пришлось многое пережить. – 1 п/о
- Так = например; так = так же, как
- Значит = следовательно; значит = то (нежёсткое правило: *Если всё делаешь вовремя, значит ты хороший работник* или *Если всё делаешь вовремя, значит, ты хороший работник*); значит = это (*Беречь людей – значит не подвергать их опасности*).



Пунктуационные ошибки

Допустимые в силу разных причин написания:

- *Бедность не порок* или *Бедность – не порок.*

В ряде случаев тире обычно не ставится...

- *Иванов теперь/тоже/только шахматист*
или *Иванов – теперь/тоже/только шахматист*
или *Иванов теперь/тоже/только – шахматист.*

- предложение (49)
- «Мальчик»



Пунктуационные ошибки

Допустимые в силу разных причин написания:

- *Девочка, благодаря коню, обрела любимое дело.*
- *Несмотря на то, что...*
- *Он, как врач, отправился к больным.*
- *Я убеждаюсь, что внутри скафандра подходящий для дыхания воздух, и чужеродная атмосфера не просочится к моему лицу.*
- *В городе запустили проект : – бизнесмены открывают кафе.*

НО:

- *А.П. Чехов сказал «В человеке должно быть всё прекрасно». – 0,5 п/о*



Вопросы цитирования

- **Вопрос от экспертов:** При проверке из подсчёта слов в сочинении «вычитаются» все цитаты? **Ответ ФИПИ:** Использование цитат – вполне закономерно и обоснованно при комментировании проблемы. Если сочинение представляет собой полностью пересказанный или полностью переписанный исходный текст, то такая работа по К1–К12 оценивается 0 баллов. Если в работе содержатся фрагменты текста экзаменуемого, то при проверке учитывается то количество слов, которое принадлежит экзаменуемому. При этом механическое исключение цитат, включённых в комментарии, является неправомерным. Убирать цитаты из объёма сочинения можно только в том случае, если они приведены без каких-либо комментариев.



Вопросы цитирования

- **Вопрос от экспертов:** Выносим ли пунктуационную ошибку в том случае, если пишущий активно использует исходный текст, берёт из него точные цитаты, при этом кавычки не использует совсем? Нужно ли группировать такие ошибки? **Ответ ФИПИ:** Да, это именно п/о. Но при любом количестве «незакавыченной» чужой речи это 1 п/о. Следует только обратить внимание на объём чужой речи!
- «В предложении 2–3» – смотрим текст; «в предложении 2–23» – смотрим пояснение, а затем также смотрим текст.



Трудности в оценивании:

Благодаря великолепной игры актёров спектакль долго не сходил со сцены нашего театра. – 1 г/о

Благодаря морозам всходы погибли. – 1 р/о (употребление слова в несвойственном ему значении)

Благодаря морозов всходы погибли. – 1 г/о



Трудности в оценивании:

- Больше всего люблю бананы, субботу и телевизор. – 1 г/о
- Пугачёв принимает живое участие в судьбе Гринёва: в благодарность сохраняет ему жизнь, помогает юноше освободить Машу. Это проявляет лучшие стороны натуры бунтаря. – 1 р/о



Грамматические и логико-речевые ошибки

Допустимые в силу разных причин написания:

- Автор... Она...
- Писатель написал...
- Про войну сказано многое.



Изменения в ЕГЭ по русскому языку в 2021–2022 учебном году

1. Обо всех изменениях см. Справку на официальном сайте ФИПИ.
2. Очень полезным является установочный вебинар руководителя группы разработчиков КИМ И.П. Цыбулько: спрашивайте ссылку для скачивания у администрации ОО.



Изменения в ЕГЭ по русскому языку в 2021–2022 учебном году

1. Количество заданий и нумерация не изменились.
2. Изменилось количество первичных баллов (возврат к 58 баллам).
3. В ЕГЭ по русскому языку отныне все задания маркированы как задания базовые.
4. Уточнены нормы оценивания сочинения в диапазоне от 70 до 150 слов.



Как готовимся к новой экзаменационной кампании

В роли учителя.

Создана группа «Уроки
русского: делимся опытом»:

<https://www.facebook.com/groups/1707736896090283>.

УЧИТЕЛЬ
ДО
РУССКОГО

В роли кандидата в эксперты.

Курсовая подготовка с учётом
сделанных выводов:

- нельзя проверять быстро;
- нужно и самим повторять правила;
- необходимо изучать памятку;
- больше работать с электронной версией сочинения;
- приучить себя делать пометки;
- не ошибаться при подсчёте;
- научиться выстраивать работу со своим тьютором (чат, служба, трудозатраты и пр.)