



«Результаты ГИА-2021 и планируемые изменения КИМ ЕГЭ 2022 года» по предмету «География»

Председатель ПК по географии:
Барамидзе В. Б.
Заместитель председателя ПК :
Марчук С.В.



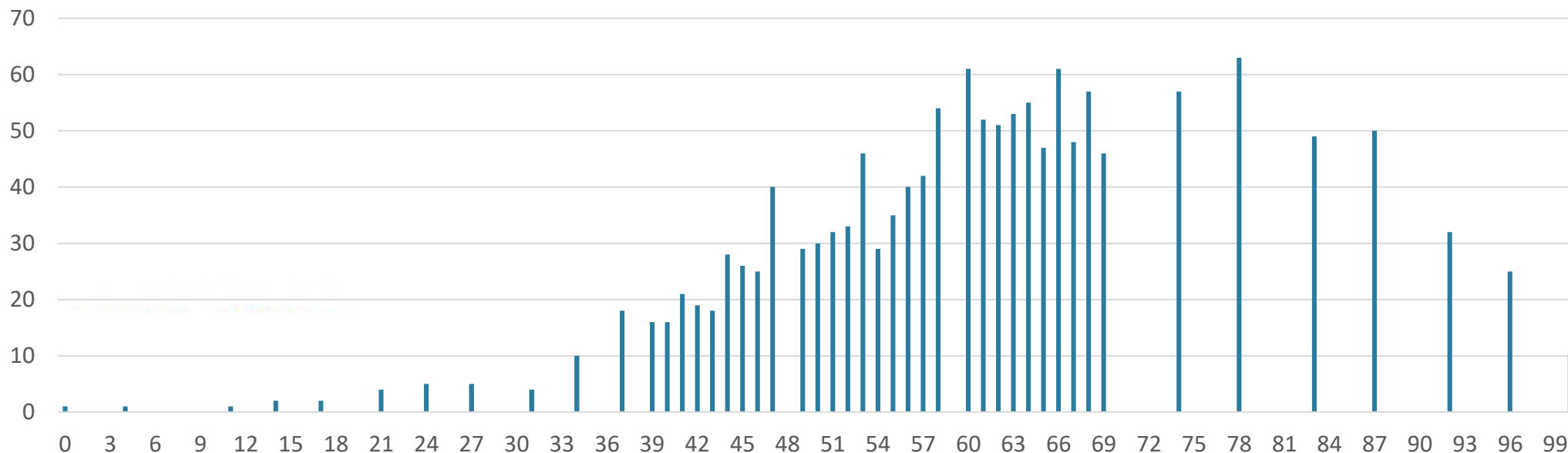


Итоги работы ПК ГИА-11 по предмету «География»

1449 участников
экзамена
1,87% от общего числа участников

63 эксперта
предметной комиссии
по приказу Департамента образования
и науки города Москвы

Диаграмма распределения тестовых баллов участников ЕГЭ по географии в 2021 г.





Разбор типичных ошибок в 2021 году

ЗАДАНИЕ № 4 БАЗОВЫЙ УРОВЕНЬ

ТЕМЫ

- | Литосфера
- | Гидросфера
- | Атмосфера
- | Географическая оболочка Земли
- | Широтная зональность и высотная поясность
- | Природа России

ОШИБКИ связаны с тем, что не хватает отработки практических компетенций по темам: «Оболочки Земли», «Географическая оболочка Земли», «Широтная зональность и высотная поясность», «Природа России». Так же следует отметить, что невнимательное прочтение условий выполнения задания приводит к неверной записи ответа.

ДЛЯ ПОДГОТОВКИ ВАЖНО:

- систематизировать знания по проверяемым в задании элементам содержания;
- формирование УУД;
- отрабатывать навыки записи ответов в «Бланки ответов»



Разбор типичных ошибок в 2021 году

ЗАДАНИЕ № 5 БАЗОВЫЙ УРОВЕНЬ

ТЕМЫ

Особенности природы
материков и океанов

Особенности
распространения
крупных форм рельефа
в России

Типы климата, факторы
их формирования,
климатические пояса
России

ОШИБКИ связаны с тем, что не хватает отработки практических компетенций по темам.

Так же следует отметить, что невнимательное прочтение условий выполнения задания приводит к неверной записи ответа.

ДЛЯ ПОДГОТОВКИ ВАЖНО:

- систематизировать знания по проверяемым в задании элементам содержания;
- формирование УУД;
- отрабатывать навыки записи ответов в «Бланки ответов».



Разбор типичных ошибок в 2021 году

ЗАДАНИЕ № 14 БАЗОВЫЙ УРОВЕНЬ

ТЕМЫ

Природно-
хозяйственное
районирование России

Регионы России

ОШИБКИ связаны с тем, что не хватает отработки практических компетенций по темам: «Природно-хозяйственное районирование России» и «Регионы России». Так же следует отметить, что невнимательное прочтение условий выполнения задания приводит к неверной записи ответа.

ДЛЯ ПОДГОТОВКИ ВАЖНО:

- систематизировать знания по проверяемым в задании элементам содержания;
- формирование УУД;
- отрабатывать навыки записи ответов в «Бланки ответов».



Разбор типичных ошибок в 2021 году

ЗАДАНИЕ № 25 БАЗОВЫЙ УРОВЕНЬ

ТЕМЫ

Природно-
хозяйственное
районирование России

Регионы России

ОШИБКИ связаны с тем, что не хватает отработки практических компетенций по темам. Не сформированы умения устанавливать логические связи между проблемой и позицией, собственным мнением и обоснованием. Так же следует отметить, что невнимательное прочтение условий выполнения задания приводит к неверной записи ответа.

ДЛЯ ПОДГОТОВКИ ВАЖНО:

- систематизировать знания по проверяемым в задании элементам содержания;
- формирование УУД;
- отрабатывать навыки записи ответов в «Бланки ответов».



Разбор типичных ошибок в 2021 году

ЗАДАНИЕ № 30 ВЫСОКИЙ УРОВЕНЬ

ТЕМЫ

- Форма, размеры, движение Земли
- Литосфера
- Гидросфера
- Атмосфера
- Биосфера
- Природа России
- Динамика численности населения Земли
- Половозрастной состав населения
- Факторы размещения производства
- География отраслей промышленности, важнейших видов транспорта, сельского хозяйства
- Рациональное и нерациональное природопользование

НЕ СФОРМИРОВАНЫ УМЕНИЯ устанавливать логические связи между проблемой и позицией, собственным мнением и обоснованием. Так же следует отметить, что невнимательное прочтение условий выполнения задания приводит к неверной записи ответа. В ответах на задание № 30 необходимо привести 2 довода (фактора, аргумента и т. д.). Многие останавливались на 1 позиции, что являлось следствием невнимательного прочтения условий выполнения. В значительном количестве допускались географические ошибки, что указывает на несформированность базовых знаний школьного курса «География».

ДЛЯ ПОДГОТОВКИ ВАЖНО:

- систематизировать знания по проверяемым в задании элементам содержания;
- формирование УУД;
- отрабатывать навыки записи ответов в «Бланки ответов».



Разбор типичных ошибок в 2021 году

ЗАДАНИЕ № 32 ВЫСОКИЙ УРОВЕНЬ

ТЕМЫ

Земля как планета,
современный облик
планеты Земля

Форма, размеры,
движение Земли

ОШИБКИ связаны с тем, что не хватает отработки практических компетенций по теме: «Планета Земля». Не сформированы умения устанавливать логические связи между проблемой и позицией, собственным мнением и обоснованием. Так же следует отметить, что невнимательное прочтение условий выполнения задания приводит к неверной записи ответа.

Большинство ошибок было допущено при математических расчетах искомых величин широты (долготы).

ДЛЯ ПОДГОТОВКИ ВАЖНО:

- систематизировать знания и умения по проверяемым в задании элементам содержания и умениям;
- особое внимание необходимо уделить отработке практических умений определения широты и долготы заданных объектов;
- формирование УУД;
- отрабатывать навыки записи ответов в «Бланки ответов».



Анализ новых моделей КИМ ЕГЭ 2022 года

В ОСНОВУ НОВОЙ МОДЕЛИ ПОЛОЖЕНЫ

Системно-деятельностный подход.

Концепция РГО о развитии географического образования в России.

Концепция В.П. Максаковского о формировании географической культуры.

КЛЮЧЕВЫЕ ГРУППЫ УМЕНИЙ, ПРОВЕРЯЕМЫХ В НОВОЙ МОДЕЛИ КИМ

- Умения применять географические знания.
- Умения находить и использовать информацию.
- Умения интегрировать и использовать географические знания и информацию из статистических источников.



КИМ ЕГЭ 2022 года по предмету «География»

1. Общее количество заданий сокращено с 34 до 31, при этом увеличено количество заданий с развернутым ответом.
2. Время выполнения работы осталось прежним – 180 минут
3. Включены новые задания № 23-25 мини – тест (блок из 3 заданий к тексту).
4. Расширен спектр источников информации, используемых при выполнении заданий работы.
5. Структура КИМ ЕГЭ: 22 задания с кратким ответом (17 заданий базового уровня сложности, 4 задания повышенного уровня сложности и 1 высокого уровня сложности) и 9 заданий с развернутым ответом (1 задание базового уровня сложности, 3 задания повышенного уровня сложности и 5 заданий высокого уровня сложности)



ПРИЛОЖЕНИЕ

Основные демографические показатели некоторых стран Южной Америки и Африки в 2017 г.

Страна	Численность населения, млн человек	Рождаемость, ‰	Смертность, ‰	Плотность населения, человек на км ²	Доля городского населения, %	Ожидаемая продолжительность жизни, лет	Доля лиц в возрасте младше 15 лет, %	Доля лиц в возрасте старше 65 лет, %
Аргентина	42,7	16	6	16	91	77	25	12
Боливия	11,3	23	7	11	70	69	32	7
Бразилия	207,9	14	6	25	86	75	23	8
Венесуэла	31,4	19	5	36	88	75	28	7
Гвiana (Фр)	0,3	21	8	4	85	78	33	5
Колумбия	49,8	15	6	45	76	76	26	8
Парагвай	6,9	21	6	18	60	73	30	6
Перу	32,2	19	6	26	79	75	27	7
Уругвай	3,5	14	9	20	95	77	21	15
Чили	18,6	14	6	25	87	80	21	11
Эквадор	17,0	20	5	69	65	76	29	7
Алжир	42,7	26	4	18	73	77	29	6
Ангола	30,4	45	10	25	45	60	48	2
Египет	97,0	27	6	101	43	72	33	4
Кения	51,0	31	6	92	27	67	41	3
Ливия	6,4	20	5	4	79	72	29	4
Мали	19,4	45	10	16	42	60	47	2
Марокко	35,1	19	5	81	79	75	25	6
Нигер	22,2	48	10	18	16	60	50	3
Судан	40,6	34	8	23	36	64	41	4
Танзания	57,5	39	7	69	34	65	45	3
Тунис	11,6	19	6	76	68	76	24	8
Уганда	44,1	41	9	229	24	63	48	3
Чад	14,9	45	13	13	23	53	47	2
Эфиопия	105,0	33	7	110	20	65	41	4



ПРИЛОЖЕНИЕ

Показатели социально-экономического развития некоторых стран Южной Америки и Африки в 2017 г.

Страна	Объем ВВП, млрд долл.	Структура ВВП, %			Структура занятости населения, %			Объем экспорта, млрд долл.	Объем сельско- хозяйственного экспорта, млрд долл.
		Сфера услуг	Промыш- ленность	Сельское хозяйство	Сфера услуг	Промыш- ленность	Сельское хозяйство		
Аргентина	922,1	61,1	28,1	10,8	66	29	5	58,43	37,4
Боливия	85,8	48,2	37,8	13,8	49	22	29	7,7	1,6
Бразилия	3243,2	72,7	20,7	6,6	59	32	9	217,7	90,4
Венесуэла	452,7	54,9	40,4	4,7	70	22	8	31,6	0,03
Колумбия	711,6	62,1	30,8	7,2	62	21	17	37,8	8,3
Парагвай	69,7	54,5	27,7	17,9	55	19	26	8,6	5,5
Перу	420,2	59,9	32,7	7,4	57	18	25	44,9	9,6
Суринам	8,6	57,3	31,1	11,6	69	19	12	2,1	0,15
Уругвай	76,5	69,7	24,1	6,2	73	14	13	7,8	6,06
Чили	453,8	63,0	32,2	4,2	67	24	9	68,3	23,0
Эквадор	193,8	60,1	32,9	7,0	55	18	27	19,1	11,0
Алжир	642,6	47,4	39,3	13,3	59	31	10	34,9	0,42
Ангола	193,6	32,2	57,6	10,2	34	15	49	33,1	0,03
Египет	1204,0	54,0	34,3	11,7	50	26	24	25,6	4,9
Кения	163,2	47,5	18,0	34,5	42	20	38	5,7	3,2
Мали	41,9	40,5	17,7	41,8	11	28	61	2,8	0,6
Марокко	291,3	56,5	29,5	14,0	43	20	37	25,3	5,5
Ливия	31,3	46,2	52,8	1,0	59	24	17	15,6	0,1
Нигер	21,9	39,0	19,5	41,5	20	5	75	1,2	0,4
Судан	177,8	57,8	2,6	39,6	41	7	52	3,0	2,0
Танзания	166,7	47,6	29,0	23,4	50	28	22	4,5	1,7
Тунис	133,3	63,7	26,2	10,1	52	34	14	14,2	1,6
Уганда	89,1	50,7	21,1	28,2	23	7	70	2,8	1,4
Чад	28,6	33,4	14,2	52,4	9	4	87	1,2	0,05
Эфиопия	198,5	43,6	21,6	34,8	22	9	69	3,2	1,3



Преимущества новой модели КИМ ЕГЭ

новые КИМ включают принципиально новые задания, нацеленные на проверку умения определять и находить информацию, недостающую для решения задачи, контекстное задание на самостоятельное определение критериев классификации и классификацию географических объектов (стран), задание на прогнозирование, умение использовать географические знания для аргументации различных точек зрения по актуальным экологическим и социально-экономическим проблемам;

увеличено количество и доля заданий с развёрнутым ответом при сокращении доли заданий на выбор нескольких верных ответов;

расширен спектр источников географической информации и умений работы с ними, оцениваемый в экзаменационной работе;

уточненные критерии оценивания заданий с развернутыми ответами позволяют сократить время проверки ответов экспертами



Задания с развернутым ответом (задание №22)

ПРИМЕР ЗАДАНИЯ

В бланке ответов № 2 укажите номер задания и постройте профиль рельефа местности по линии А – В.

При построении основы профиля используйте горизонтальный масштаб в 1 см 50 м и вертикальный масштаб в 1 см 5 м. Укажите на профиле знаком «Х» положение родника



Задания с развернутым ответом (задание №22)

Критерии оценивания выполнения заданий

Содержание верного ответа и указания по оцениванию (допускаются иные формулировки ответа, не искажающие его смысла)	Баллы
 <p>1) На рисунке в ответе длина горизонтальной линии основы профиля равна 80 ± 2 мм и расстояние от левой вертикальной оси до родника равно 29 ± 2 мм;</p> <p>2) вертикальный масштаб профиля выдержан верно;</p> <p>3) форма профиля в основном совпадает с эталоном*, и на участке 1 склон круче, чем на участке 2</p>	

К1	Умение пользоваться масштабом	
	Ответ включает в себя 1-й и 2-й элементы	2
	Ответ включает в себя только 1-й элемент	1
	Все ответы, которые не соответствуют вышеуказанным критериям выставления оценок в 1 и 2 балла	0
К2	Умение строить профиль рельефа	
	Ответ включает в себя 3-й элемент	1
	Все ответы, которые не соответствуют вышеуказанному критерию выставления оценки в 1 балл	0
Максимальный балл		3



Задания с развернутым ответом (задание №22)

РЕКОМЕНДАЦИИ ПО ПОДГОТОВКЕ

- Формировать умение построения профиля рельефа местности.
- Формировать умение построения профиля местности с изменением относительно топографической карты, горизонтального масштаба.
- Формировать умение «читать» рельеф местности по горизонталям.



Задания 23-25 – мини тест

Первый российский «экотанкер»

Российская компания «Совкомфлот» приняла в эксплуатацию танкер «Проспект Гагарина» – первый в мире танкер ледового класса, специально спроектированный для использования сжиженного природного газа (СПГ) в качестве основного топлива.

Этот танкер относится к танкерам нового поколения, обладающим низким уровнем антропогенного воздействия на окружающую среду. По сравнению с аналогичными судами, работающими на дизельном топливе или на мазуте, танкеры, использующие в качестве топлива СПГ выбрасывают в атмосферу на 100% меньше оксидов серы, на 76% меньше оксидов азота, повышенные концентрации которых оказывают вредное воздействие на здоровье человека, и на 27% меньше углекислого газа (CO₂).

2 октября в порту Роттердам была осуществлена первая операция по заправке судна газомоторным топливом, а 15 октября судно успешно завершило свою первую погрузку экспортной партии российской нефти в порту Приморск.



Задания с развернутым ответом (задание №24)

ПРИМЕР ЗАДАНИЯ

Объясните, что означает
использованный в тексте термин
«антропогенное воздействие».



Задания с развернутым ответом (задание №24)

КРИТЕРИИ ОЦЕНИВАНИЯ ВЫПОЛНЕНИЯ ЗАДАНИЙ

Содержание верного ответа и указания по оцениванию (допускаются иные формулировки ответа, не искажающие его смысла)	Баллы
В ответе говорится о воздействии деятельности человека на природу	
Ответ включает в себя названный выше элемент	1
Все ответы, которые не соответствуют вышеуказанному критерию выставления оценки в 1 балл	0
Максимальный балл	1



Задания с развернутым ответом (задание №25)

ПРИМЕР ЗАДАНИЯ

В тексте упоминается о вредном воздействии на здоровье человека оксидов серы и азота. Объясните, какую ещё опасность представляет для окружающей среды загрязнение атмосферы оксидами серы и азота.



Задания с развернутым ответом (задание №25)

КРИТЕРИИ ОЦЕНИВАНИЯ ВЫПОЛНЕНИЯ ЗАДАНИЯ 25

Содержание верного ответа и указания по оцениванию (допускаются иные формулировки ответа, не искажающие его смысла)	Баллы
В ответе говорится об опасности образования кислотных дождей ИЛИ об опасности образования смога	
Ответ включает в себя названный выше элемент	1
Все ответы, которые не соответствуют вышеуказанному критерию выставления оценки в 1 балл	0
<i>Максимальный балл</i>	<i>1</i>



Задания с развернутым ответом (задания №24 и 25)

РЕКОМЕНДАЦИИ ПО ПОДГОТОВКЕ

- Формировать навыки читательской грамотности на географических материалах.
- Формировать умение находить географический объект(ты), указанные в тексте.
- Формировать систему географических понятий, уметь извлекать их из текста и давать им определение.



Задания с развернутым ответом (задание №26)

ПРИМЕР ЗАДАНИЯ

На основе анализа данных таблицы справочных материалов предположите, какая из стран: Уругвай или Судан – находилась в 2017 г. выше в рейтинге ООН по индексу человеческого развития (ИЧР). Для обоснования Вашего ответа запишите необходимые числовые данные из таблицы и вычисления, на основании которых Вы сделали своё предположение.



Задания с развернутым ответом (задание №26)

КРИТЕРИИ ОЦЕНИВАНИЯ ВЫПОЛНЕНИЯ ЗАДАНИЙ

Содержание верного ответа и указания по оцениванию (допускаются иные формулировки ответа, не искажающие его смысла)	Баллы
1) В ответе делается предположение, что выше в рейтинге ООН по ИЧР находился Уругвай. В обосновании говорится, что: 2) в Уругвае более высокая средняя ожидаемая продолжительность жизни, ИЛИ приводятся значения показателя средней ожидаемой продолжительности жизни: 77 лет в Уругвае и 64 года в Судане; 3) в Уругвае выше ВВП на душу населения, и приводятся значения показателя ВВП: 21 857 долл. в Уругвае и 4379 долл. в Судане. ИЛИ в Уругвае выше ВВП на душу населения, и приводятся вычисления: $76\,500 : 3,5$ в Уругвае и $177\,800 : 40,6$ в Судане	

Ответ включает в себя все три названных выше элемента	2
Ответ включает в себя два (1-й и 2-й) из названных выше элементов. ИЛИ Ответ включает в себя два (1-й и 3-й) из названных выше элементов	1
Все ответы, которые не соответствуют вышеуказанным критериям выставления оценок в 1 и 2 балла	0
Максимальный балл	2



Задания с развернутым ответом (задание №27)

ПРИМЕР ЗАДАНИЯ

Используя данные справочных материалов, сравните доли населения, занятого в сельском хозяйстве, и доли сельского хозяйства в общих объёмах экспорта Судана и Марокко. Сделайте вывод о том, в какой из этих стран сельское хозяйство играет бóльшую роль в экономике. Для обоснования Вашего ответа запишите необходимые числовые данные и вычисления



Задания с развернутым ответом (задание №27)

КРИТЕРИИ ОЦЕНИВАНИЯ ВЫПОЛНЕНИЯ ЗАДАНИЯ

Содержание верного ответа и указания по оцениванию (допускаются иные формулировки ответа, не искажающие его смысла)	Баллы
В ответе говорится, что: 1) доля населения, занятого в сельском хозяйстве, в Судане выше, чем в Марокко, ИЛИ приводятся значения: 52% в Судане и 37% в Марокко; 2) доля сельского хозяйства в общем объеме экспорта Судана выше, чем в общем объеме экспорта Марокко; 3) для определения доли сельского хозяйства в общем объеме экспорта Судана приводятся вычисления: $2 : 3$; для определения доли сельского хозяйства в общем объеме экспорта Марокко приводятся вычисления: $5,5 : 25,3$ ИЛИ приводятся значения: 66,6% в Судане и 21,7% в Марокко; 4) сельское хозяйство играет большую роль в экономике Судана	
Ответ включает в себя все четыре названных выше элемента	2
Ответ включает в себя три (любых) из названных выше элементов	1
Все ответы, которые не соответствуют вышеуказанным критериям выставления оценок в 1 и 2 балла	0
Максимальный балл	2



Задания с развернутым ответом (задания №26 и 27)

РЕКОМЕНДАЦИИ ПО ПОДГОТОВКЕ

- Формировать умение читать и анализировать статистические материалы.
- Формировать умение делать выводы на основе анализа полученных данных.
- Формировать умение проводить требуемые в задании математические вычисления.
- Формировать умение делать вывод на основе полученных данных.



Задания с развернутым ответом (задание №28)

ПРИМЕР ЗАДАНИЯ

Компания «Роснефть» с 2012 по 2017 г. в 4 раза увеличила добычу природного газа и в настоящее время готовит проекты по его переработке. В планах компании создание крупного газохимического предприятия в Богучанах (Красноярский край), которое будет производить полимеры: более миллиона тонн полиэтилена и полипропилена в год – продукцию, пользующуюся большим спросом в России и за рубежом. Районный центр Богучаны расположен на пересечении транспортных путей, что способствует размещению здесь предприятия химии полимеров. Укажите ещё два условия, способствующих размещению предприятия этой отрасли в Богучанах.



Задания с развернутым ответом (задание №28)

КРИТЕРИИ ОЦЕНИВАНИЯ ВЫПОЛНЕНИЯ ЗАДАНИЯ

Содержание верного ответа и указания по оцениванию (допускаются иные формулировки ответа, не искажающие его смысла)	Баллы
В ответе указаны следующие условия: 1) близость ГЭС ИЛИ наличие источника недорогой электроэнергии; 2) хорошая обеспеченность водными ресурсами ИЛИ наличие водохранилища	
Ответ включает в себя оба названных выше элемента	2
Ответ включает в себя один (любой) из названных выше элементов. ИЛИ Ответ включает в себя оба названных элемента, но в нём присутствует географическая ошибка	1
Все ответы, которые не соответствуют вышеуказанным критериям выставления оценок в 1 и 2 балла	0
Максимальный балл	2



Задания с развернутым ответом (задание №28)

РЕКОМЕНДАЦИИ ПО ПОДГОТОВКЕ

- Формировать навыки читательской грамотности на различных актуальных географических материалах, взятых в СМИ.
- Формировать умение использовать знания о факторах размещения предприятий в реальных жизненных ситуациях.

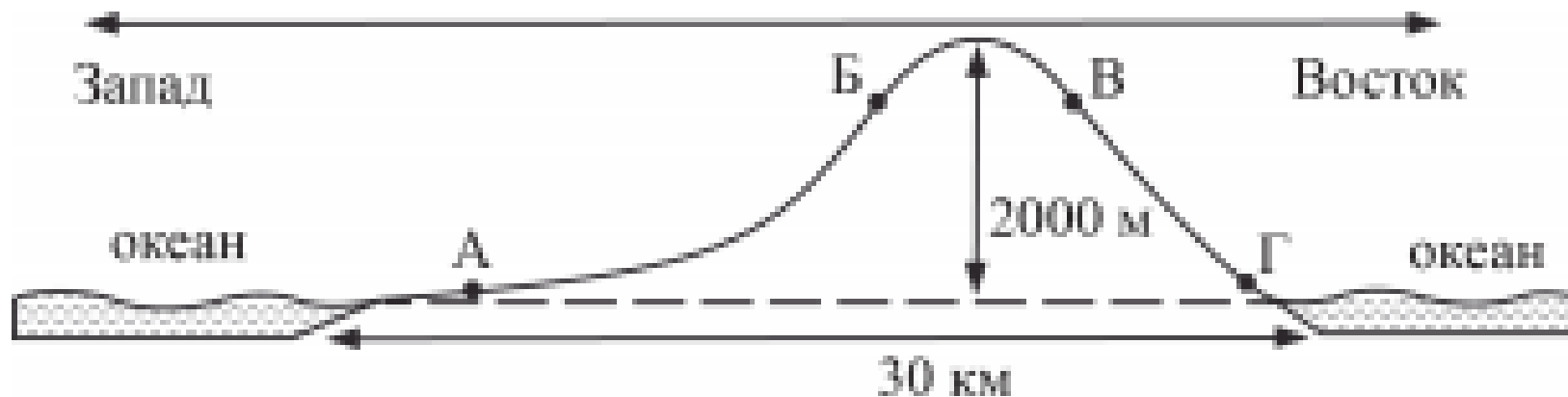


Задания с развернутым ответом (задание №29)

ПРИМЕР ЗАДАНИЯ

На рисунке показан профиль, проведённый по параллели 20° ю.ш. через остров, находящийся в Тихом океане. В каком из пунктов, обозначенных на профиле буквами А, Б, В и Г, будет выпадать наибольшее количество атмосферных осадков?

Для обоснования Вашего ответа приведите два довода.





Задания с развернутым ответом (задание №29)

КРИТЕРИИ ОЦЕНИВАНИЯ ВЫПОЛНЕНИЯ ЗАДАНИЯ

Содержание верного ответа и указания по оцениванию (допускаются иные формулировки ответа, не искажающие его смысла)	Баллы
В ответе говорится, что 1) наибольшее количество атмосферных осадков будет выпадать в пункте В. В обосновании говорится, что: 2) в этих широтах преобладают пассаты ИЛИ восточные склоны наветренные ИЛИ на восточном склоне количество атмосферных осадков больше; 3) пункт В расположен выше пункта Г ИЛИ в горах выпадает больше атмосферных осадков	

Ответ включает в себя все три названных выше элемента	2
Ответ включает в себя два (любых) из названных выше элементов. ИЛИ В ответе верно указан пункт (Г) и присутствует 2-й элемент. ИЛИ Ответ включает в себя все три названных выше элемента, но в нём присутствует географическая ошибка	1
Все ответы, которые не соответствуют вышеуказанным критериям выставления оценок в 1 и 2 балла	0
Максимальный балл	2



Задания с развернутым ответом (задание №29)

РЕКОМЕНДАЦИИ ПО ПОДГОТОВКЕ

- Задание № 29 может базироваться на содержании любых тем.
- Формировать умение объяснять как особенности любого компонента природы той или иной территории.
- Формировать умение объяснять особенности демографической ситуации.
- Формировать умение объяснять особенности размещения промышленных предприятий



Задания с развернутым ответом (задание №30)

ПРИМЕР ЗАДАНИЯ

Определите географическую долготу пункта, если известно, что в полночь по солнечному времени Гринвичского меридиана местное солнечное время в нём 9 ч 40 мин.

Запишите решение задачи.



Задания с развернутым ответом (задание №30)

КРИТЕРИИ ОЦЕНИВАНИЯ ВЫПОЛНЕНИЯ ЗАДАНИЯ

Содержание верного ответа и указания по оцениванию (допускаются иные формулировки ответа, не искажающие его смысла)	Баллы
Решение: 1) разница во времени с Гринвичским меридианом составляет 9 ч 40 мин., значит, разница в долготе составляет: $15^\circ \times 9 + 15^\circ : 3 \times 2 = 145^\circ$; 2) время в пункте больше времени на Гринвичском меридиане, значит, пункт расположен в Восточном полушарии. Ответ: 145° в.д.	

Приведена запись решения, и правильно определена долгота пункта	2
Правильно определена разница в долготе, но получен неверный ответ, так как допущена ошибка при определении значения долготы пункта в градусах. ИЛИ Указан неверный ответ, так как не определено или неверно определено полушарие, в котором расположен пункт. ИЛИ Указан верный ответ, но отсутствует запись решения	1
Все случаи решения, которые не соответствуют вышеуказанным критериям выставления оценок в 1 и 2 балла	0
Максимальный балл	2



Задания с развернутым ответом (задание №30)

РЕКОМЕНДАЦИИ ПО ПОДГОТОВКЕ

- Формирование понятий «географическая широта», «географическая долгота», «солнечное время Гринвичского меридиана».
- Практическая отработка умения решать задачи на определение:
 - «географическая широта»;
 - «географическая долгота»;
 - расстояний между точками в градусах и километрах.



Задания с развернутым ответом (задание №31)

ПРИМЕР ЗАДАНИЯ

При изучении возможного влияния глобальных климатических изменений на развитие транспортного комплекса России оценки учащимися этого влияния разошлись. Часть учащихся считала, что влияние наблюдаемых изменений климата на развитие транспортного комплекса России будет положительным, а другая придерживалась мнения, согласно которому влияние происходящих изменений климата на развитие транспортного комплекса будет отрицательным. Приведите по одному аргументу в защиту каждой из точек зрения



Задания с развернутым ответом (задание №31)

КРИТЕРИИ ОЦЕНИВАНИЯ ВЫПОЛНЕНИЯ ЗАДАНИЯ

Содержание верного ответа и указания по оцениванию (допускаются иные формулировки ответа, не искажающие его смысла)		Баллы
K1 Обоснование точек зрения		
В ответе приводятся правильные аргументы в защиту каждой из точек зрения: 1) аргумент, подтверждающий точку зрения, согласно которой влияние наблюдаемых изменений климата на развитие транспортного комплекса России будет положительным: улучшатся условия судоходства благодаря увеличению периода навигации и водности рек ИЛИ улучшатся условия транспортировки грузов по Северному морскому пути; 2) аргумент, подтверждающий точку зрения, согласно которой влияние происходящих изменений климата на развитие транспортного комплекса будет отрицательным: возможное разрушение элементов транспортной инфраструктуры в районах оттаивания многолетней мерзлоты ИЛИ сокращение периода эксплуатации зимников в северных районах		2
В ответе приводятся правильные аргументы (аргумент) в защиту только одной из точек зрения		1
В ответе отсутствуют правильные аргументы		0

K2	Географическая грамотность <i>1 балл по критерию K2 может быть выставлен только в случае, если по критерию K1 выставлено 1 или 2 балла</i>	
	Отсутствуют фактические и теоретические ошибки (ошибки в использовании географической терминологии, в демонстрации знаний о географических связях и закономерностях). ИЛИ Присутствует не более одной фактической или теоретической ошибки	1
	Все ответы, которые не соответствуют вышеуказанным критериям выставления оценки в 1 балл	0
	<i>Максимальный балл</i>	3



Задания с развернутым ответом (задание №31)

РЕКОМЕНДАЦИИ ПО ПОДГОТОВКЕ

Формировать умение проводить анализ и оценку реальных событий повседневной жизни, путем включения в образовательный процесс тематических подборок из СМИ о социально-экономических и экологических проблемах России и мира



Список используемых для подготовки к ГИА-11 источников

- Открытый банк заданий ЕГЭ на сайте ФИПИ
- МЭШ
- Яндекс. Уроки
- Видеоролики на сайте «Мои достижения» и на МособрТВ



Рекомендации для выпускников

**Ежегодно все кандидаты в эксперты ПК
проходят обязательную подготовку**

36 часов
трудоемкость ДПП

Очная форма обучения с дистанционной поддержкой на учебной платформе edu.mcko.ru



Тьюторская система обучения с дальнейшим консультированием при проверке работ при проведении ГИА

ВЕБ-ТРЕНАЖЕР «ЭКСПЕРТИЗА» - ЭМУЛЯТОР ПК «ЭКСПЕРТИЗА»

отработка практических навыков как отдельных операций,
так и полного цикла работы в ПК «Экспертиза»

тренировка с использованием реальных работ участников
по каждому предмету

автоматическая проверка и оценивание выполнения
заданий по проверке работ

