



ДЕПАРТАМЕНТ  
ОБРАЗОВАНИЯ  
И НАУКИ  
ГОРОДА МОСКВЫ

**Ильин Иван Александрович,**  
заместитель начальника Управления по обеспечению  
проведения государственной итоговой аттестации  
ГАОУ ДПО МЦКО

**Подготовка и проведение тренировочного экзамена  
по английскому языку в компьютерной форме  
с участием обучающихся 9-х классов  
18.12.2021**



**Передача пустых  
бланков ответов на  
этапе подготовки**



**Установка ПО на  
компьютер без  
актуальных обновлений  
ОС Windows**



**Начало экзамена  
в ПО для не явившихся  
участников**



**Коррекция  
персональных данных**



**Иностраный  
документ у участника**



**Передача пустых  
бланков ответов по  
завершении**

# Английский язык в компьютерной форме (КОГЭ)

3

## ЦЕЛЬ



- проверка уровня освоения образовательных программ по учебному предмету обучающимися
- ознакомление обучающихся 9-х классов с процедурными и технологическими особенностями проведения ОГЭ по английскому языку в компьютерной форме
- тестирование работоспособности технических средств, планируемых к использованию на экзамене
- отработка навыков работников ППЭ

## УЧАСТНИКИ



- обучающиеся 9-х классов, зарегистрированные на ОГЭ по английскому языку **до 01.11.2021**
- все категории работников ППЭ, планируемые к задействованию в ГИА-9 в 2022 году

## ППЭ



**454 ППЭ**

задействованы на базе  
МОСКОВСКИХ ШКОЛ

## ТЕХНОЛОГИИ



- получение экзаменационных материалов по защищенной сети
- печать бланков ответов в Штабе ППЭ
- сдача письменной и устной части экзамена в компьютерной форме
- сканирование бланков ответов в Штабе ППЭ

## Аудитории ППЭ



■ АРМ с установленным ПО «Станция ОГЭ в компьютерной форме»



■ Аудиогарнитуры, компьютерные мыши и клавиатуры на каждом автоматизированном рабочем месте



■ Камеры видеонаблюдения на штативах вблизи рабочих мест участников **(рекомендовано)**



■ Лингафонные кабины на каждом автоматизированном рабочем месте **(рекомендовано)**

## Штаб ППЭ



■ Компьютер с подключением к сети Интернет и защищенной сети ViPNet Client, с доступом к ЛК ППЭ в АИС «Регистрация на ГИА»



■ Принтер для печати документации



■ Сканер для проведения сканирования бланков ответов



■ Резервное техническое оборудование для КОГЭ



# Информация по подготовке и проведению тренировочного КОГЭ

5

29.11.2021

- Публикация сведений о задействованных ППЭ
- Публикация сведений о задействованных аудиториях ППЭ

02.12.2021

- Размещение уведомлений на участие в тренировочном экзамене в ЛК ОО

03.12.2021

- Публикация сведений о задействованных работниках ППЭ

09.12.2021

НЕ ПОЗДНЕЕ

- Передача дистрибутивов программного обеспечения

13.12.2021

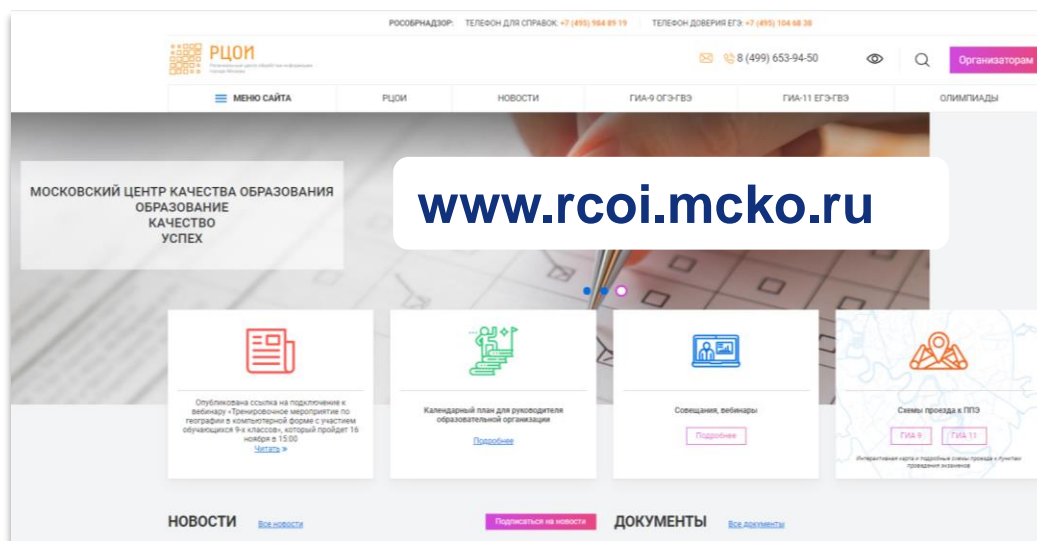
- Передача материалов для проведения тренировочного экзамена:
  - единый файл с электронными КИМ и рассадкой
  - единый файл с образами бланков ответов



15.12.2021

НЕ РАНЕЕ

- Передача пакета руководителя ППЭ
- Формирование списка участников, распределенных в ППЭ



с 13.12.2021 по 16.12.2021

## РУКОВОДИТЕЛЬ ППЭ

## ТЕХНИЧЕСКИЙ СПЕЦИАЛИСТ



Подготовить техническое оборудование основных и резервных компьютеров



Установить ПО «Станция ОГЭ в компьютерной форме» на АРМ



Отключить все сетевые подключения на рабочих местах участников

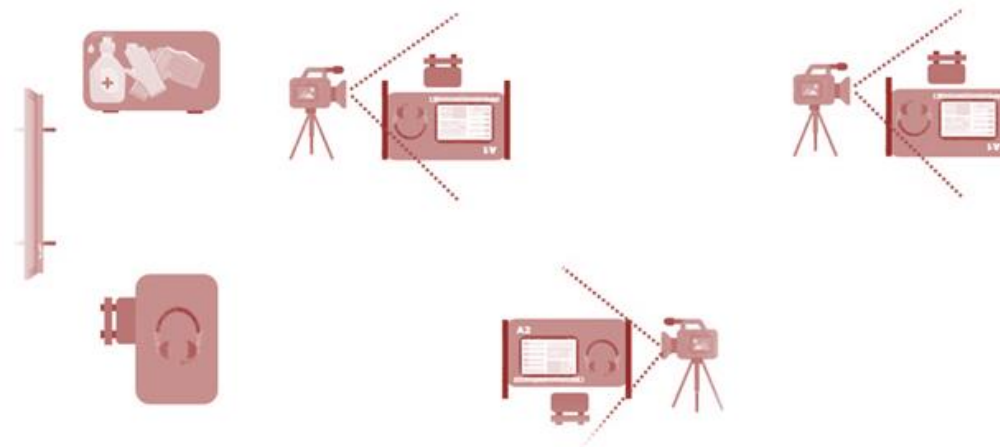


Проверить настройки системного времени и даты



Подготовить дополнительные аудиогарнитуры

## Аудитории ППЭ



**По 3 рабочих места** в каждой аудитории с соблюдением социального дистанцирования не менее 1,5 м

с 13.12.2021 по 16.12.2021

## Штаб ППЭ



Регламент проведения  
тренировочного КОГЭ



Требования к техническому  
оснащению



Проверить доступ к:

- VipNet Client
- ЛК ППЭ в АИС «Регистрация на ГИА»



Выполнить тиражирование инструкций  
для участников и организаторов



Подготовить техническое оборудование  
для печати и сканирования



Подготовить резервное оборудование



Осуществить печать бланков ответов

с 16.12.2021 по 17.12.2021 до 16:00

## Аудитории

- 1 **установить** лингафонные кабины на каждое рабочее место участников (при наличии)
- 2 **разместить** камеры видеонаблюдения вблизи рабочих мест участников (при наличии)
- 3 **пронумеровать** рабочие места участников в соответствии с пакетом руководителя ППЭ

**РЕКОМЕНДУЕТСЯ НЕ ПЕРЕМЕЩАТЬ**  
подготовленные рабочие места после  
завершения контроля технической  
готовности



## Рабочие места

- 1 **проверить** работоспособность ПО
- 2 **проверить** корректность сведений об экзамене и ППЭ
- 3 **внести** сведения об аудитории и номере рабочего места в ПО
- 4 **сформировать** акты технической готовности и сохранить на флеш-носитель
- 5 **проверить** настройки системного времени и даты

**ТОКЕНЫ ЧЛЕНОВ ГЭК  
НЕ ИСПОЛЬЗУЮТСЯ**



## Проведение тренировочного КОГЭ

9

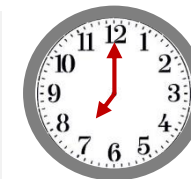
18.12.2021

**07:00**  
в АИС  
«Регистрация  
на ГИА»

Скачать файл PDF с кодами организаторов в аудитории, кодом активации экзамена и распечатать их по количеству аудиторий

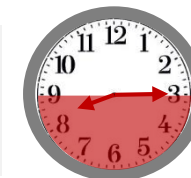


Скачать ключ доступа к КИМ и сохранить на флеш-носитель



**С 08:15 до 08:45**

Провести инструктаж работников ППЭ, выдать необходимые материалы и СИЗОД



**До 09:45**

Загрузить файл с ключом доступа к КИМ на все рабочие станции





## НЕ ПОЗДНЕЕ 8:45 ОРГАНИЗАТОРЫ:

- Проверяют настройки корректного времени на часах
- Проверяют корректность обозначений рабочих мест в соответствии с формой 05-02-ИЯ
- Размещают инструкции по использованию ПО на рабочих местах участников
- Проверяют включение режима записи на видеокамерах вблизи рабочих мест участников (при наличии)
- Проверяют наличие демонстрационной аудиогарнитуры
- Готовят гелевые ручки с чернилами черного цвета и черновики для выдачи участникам

## Внешний вид ПО и функциональные возможности

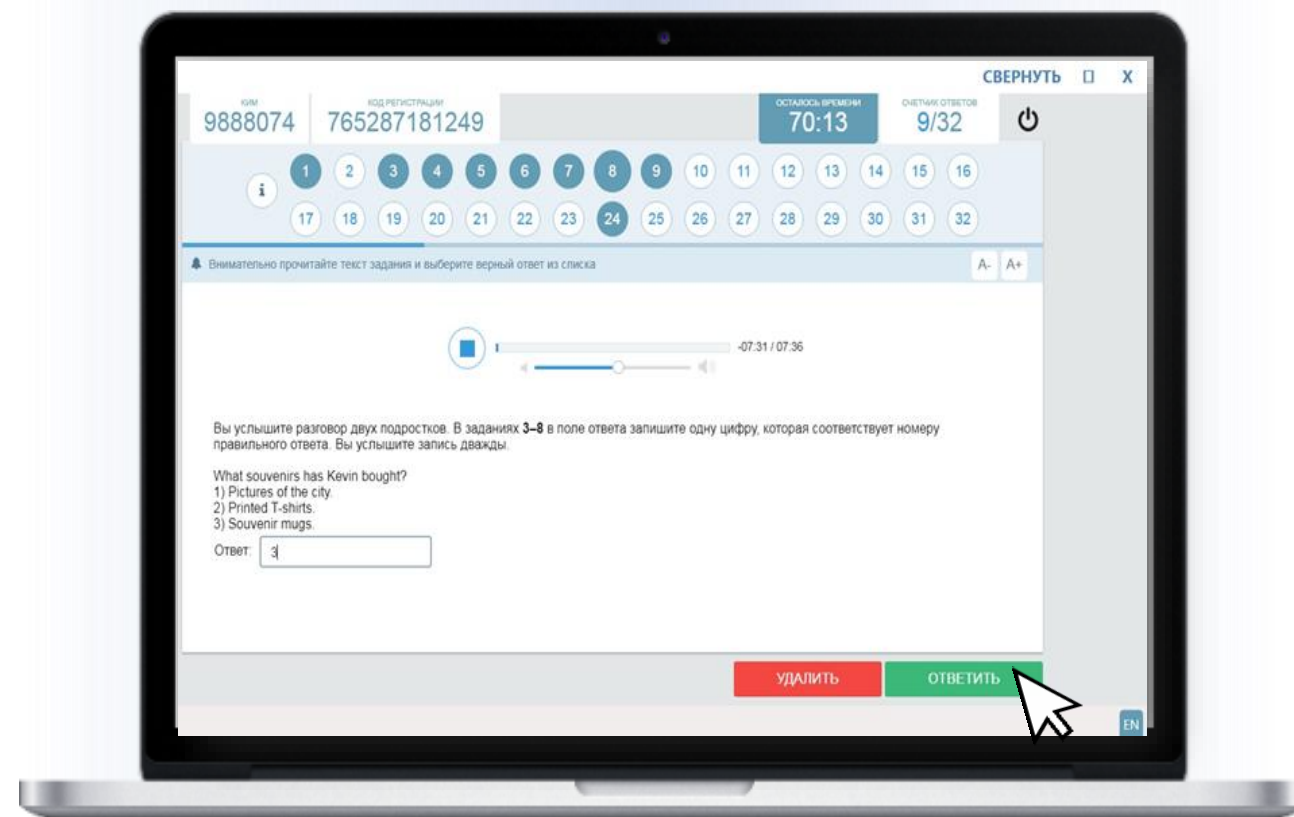
Задания письменной части выполняются в любой последовательности

Блок заданий по аудированию письменной части встроен в ПО

Смена заданий устной части происходит в автоматическом режиме

Участник самостоятельно переходит к следующей части экзамена, завершив выполнение заданий предыдущей части

После выполнения заданий внесенные ответы можно просмотреть или прослушать еще раз



# Авторизация участника в ПО

12

## Авторизация участника экзамена

1. Введите ФИО и сведения о документе, удостоверяющем личность

ФАМИЛИЯ

Иванов

ИМЯ

Иван

ОТЧЕСТВО

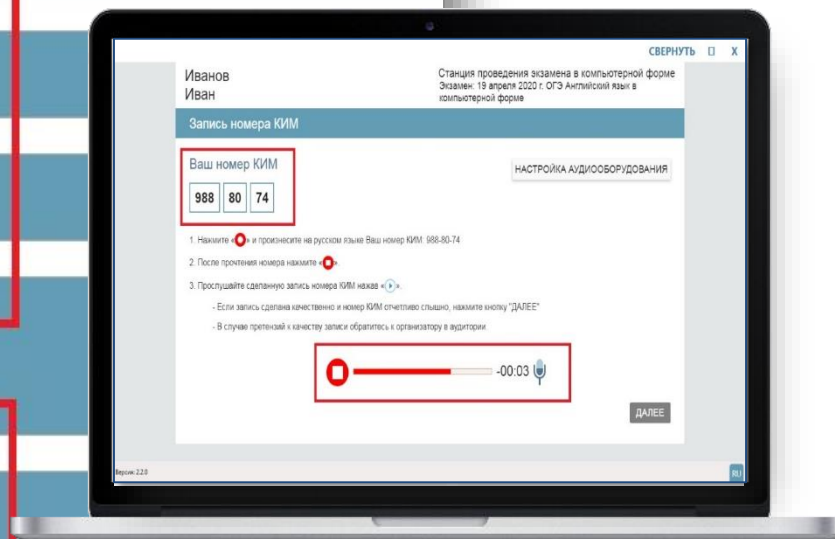
Иванович

СЕРИЯ  
документа

1111

НОМЕР  
документа

111111|



Участник самостоятельно выбирает в ПО,  
с какой части (письменной или устной)  
начнет экзамен

**НЕ РАНЕЕ 10:00**

1

Во время инструктажа участник проходит авторизацию в ПО путём ввода следующих данных:

- ФИО
- сведения о документе, удостоверяющем личность
- номер аудитории и рабочего места

2

Участник проговаривает номер КИМ в микрофон гарнитуры

3

Организатор в аудитории проверяет, что все участники успешно прошли авторизацию, после чего сообщает им единый код начала экзамена

## ПРОДОЛЖИТЕЛЬНОСТЬ ЭКЗАМЕНА:

ПИСЬМЕННАЯ ЧАСТЬ:  
2 ЧАСА

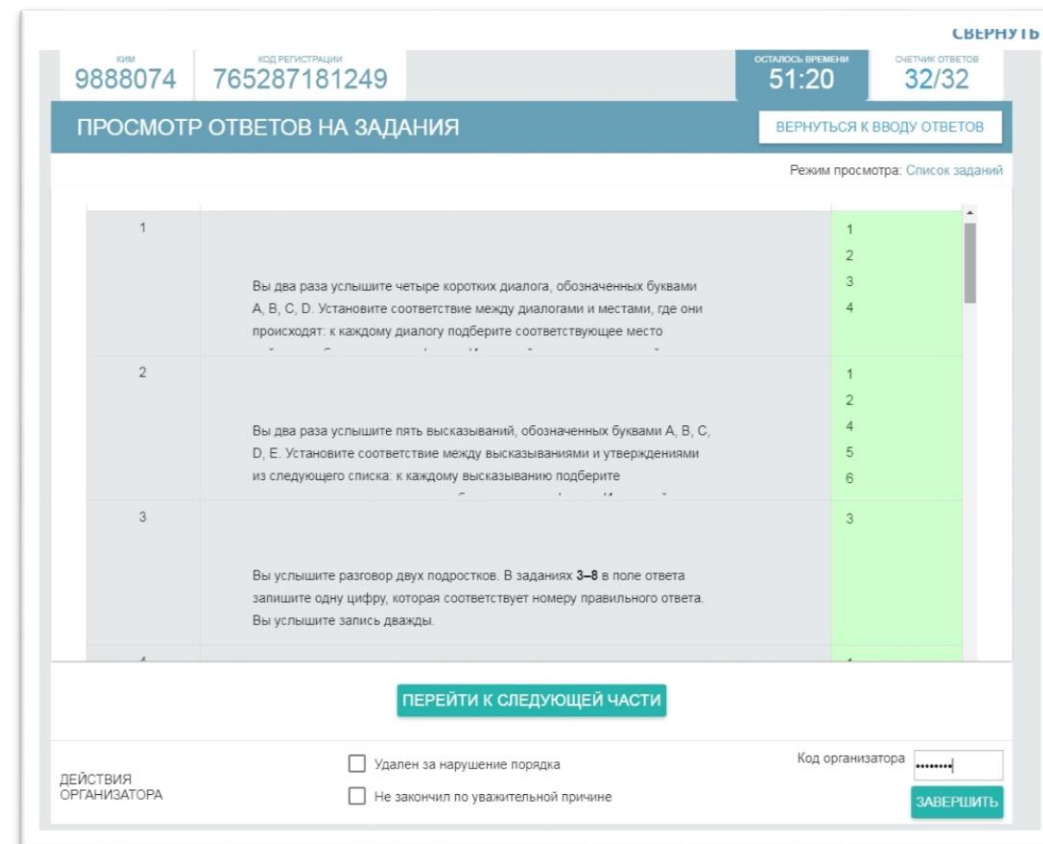
УСТНАЯ ЧАСТЬ:  
15 МИНУТ

**за 15 и 5 минут**  
на мониторе выводятся  
сообщения  
о скором завершении  
письменной части

**Завершается**  
**автоматически по**  
**истечении времени**

Участник **подтверждает** завершение экзамена

Организатор в аудитории **вводит** код для завершения экзамена



Код: 9888074 | Код регистрации: 765287181249 | Осталось времени: 51:20 | Счетчик: 32/32

ПРОСМОТР ОТВЕТОВ НА ЗАДАНИЯ | ВЕРНУТЬСЯ К ВВОДУ ОТВЕТОВ

Режим просмотра: Список заданий

№	Текст задания	Варианты ответов
1	Вы два раза услышите четыре коротких диалога, обозначенных буквами А, В, С, D. Установите соответствие между диалогами и местами, где они происходят. к каждому диалогу подберите соответствующее место	1 2 3 4
2	Вы два раза услышите пять высказываний, обозначенных буквами А, В, С, D, E. Установите соответствие между высказываниями и утверждениями из следующего списка: к каждому высказыванию подберите	1 2 4 5 6
3	Вы услышите разговор двух подростков. В заданиях 3–8 в поле ответа запишите одну цифру, которая соответствует номеру правильного ответа. Вы услышите запись дважды.	3

ПЕРЕЙТИ К СЛЕДУЮЩЕЙ ЧАСТИ

ДЕЙСТВИЯ ОРГАНИЗАТОРА

☐ Удален за нарушение порядка

☐ Не закончил по уважительной причине

Код организатора: \*\*\*\*\*

ЗАВЕРШИТЬ



# Особенности выполнения задания с развернутым ответом

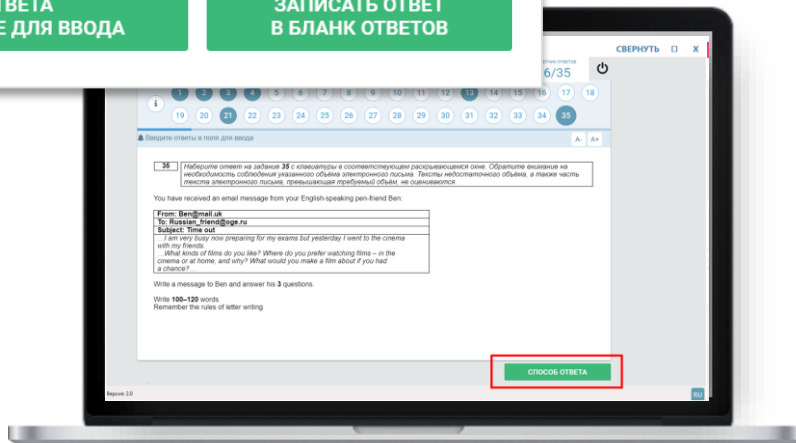
## УЧАСТНИК ВЫБИРАЕТ ТИП ВЫПОЛНЕНИЯ ЗАДАНИЯ С РАЗВЕРНУТЫМ ОТВЕТОМ

в ПО (на компьютере)

Выбор способа предоставления ответа

ВВЕСТИ ТЕКСТ ОТВЕТА  
НА КОМПЬЮТЕРЕ В ПОЛЕ ДЛЯ ВВОДА

ЗАПИСАТЬ ОТВЕТ  
В БЛАНК ОТВЕТОВ




Развернутый ответ вводится с клавиатуры непосредственно в ПО

на бланке ответов  
(на бумажном носителе)

Организатор **заполняет:**

- код регистрации (отображается в верхней части АРМ участника);
- дату проведения экзамена;
- номер аудитории;
- номер листа

Номера всех бланков, выданных участнику, вводятся в ПО



## Завершение экзамена в ППЭ

15

- **Сверить** количество полученных файлов с количеством участников
- **Отсканировать** бланки ответов, выданные участникам
- **Загрузить** ответы участников в ЛК ППЭ в АИС «Регистрация на ГИА»
- **Распечатать и подписать** ведомость передачи электронных ответов участников



**Пакет руководителя ППЭ и ведомость передачи электронных ответов участников не сканируются и не передаются в РЦОИ**

Внесение сведений об отработанном времени работников ППЭ в автоматизированную систему «Учет трудозатрат»

**ДО 22.12.2021  
ВКЛЮЧИТЕЛЬНО**

**<http://10.129.117.188>**



**Инструкция по работе в системе  
«Учет трудозатрат»**

**После направления материалов в РЦОИ обеспечивается ответственное хранение оригиналов бланков и форм ППЭ в течение 60 календарных дней**

# Информационные ресурсы

## Информационные ресурсы по вопросам ГИА



ФЕДЕРАЛЬНАЯ СЛУЖБА ПО НАДЗОРУ  
В СФЕРЕ ОБРАЗОВАНИЯ И НАУКИ  
[obrnadzor.gov.ru](http://obrnadzor.gov.ru)



ОФИЦИАЛЬНЫЙ ПОРТАЛ МЭРА  
И ПРАВИТЕЛЬСТВА МОСКВЫ  
[mos.ru](http://mos.ru)



РЕГИОНАЛЬНЫЙ ЦЕНТР ОБРАБОТКИ  
ИНФОРМАЦИИ ГОРОДА МОСКВЫ  
[rcoi.mcko.ru](http://rcoi.mcko.ru)



~~[rcoi77@mcko.ru](mailto:rcoi77@mcko.ru)~~

Электронный документооборот **ТОЛЬКО** через  
модуль «Информационное взаимодействие»  
в АИС «Регистрация на ГИА»

## Оперативное взаимодействие



**ИНФОРМАЦИОННО-  
КОНСУЛЬТАЦИОННЫЙ  
ЦЕНТР РЦОИ**

**8 (499) 653 - 94 - 50**

На этапе подготовки

**9.00-17.30**

В день проведения

**7.30-19.00**



- Кураторы ППЭ
- Кураторы округов

