



ДЕПАРТАМЕНТ  
ОБРАЗОВАНИЯ  
И НАУКИ  
ГОРОДА МОСКВЫ

**Подготовка и проведение тренировочного  
экзамена по географии в компьютерной  
форме с участием обучающихся 9-х классов  
27.11.2021**

Заместитель руководителя регионального  
центра обработки информации города Москвы  
**Иван Александрович Ильин**

## ЦЕЛЬ

ознакомление обучающихся 9-х классов с процедурой проведения ОГЭ по географии в компьютерной форме

## ППЭ

задействованы 450 ППЭ на базе московских школ

обучающиеся 9-х классов, зарегистрированные на участие в ОГЭ по географии до **01.11.2021**

все категории работников ППЭ, планируемые к участию в ГИА-9 в 2022 году

## УЧАСТНИКИ



## ТЕХНОЛОГИИ

- Передача ЭМ в/из ППЭ с помощью ЛК ППЭ
- Получение электронных образов бланков ответов в ЛК ППЭ для последующей печати
- Проведение экзамена в компьютерной форме
- Выполнение заданий КИМ на компьютере с возможностью выполнения заданий с развернутыми ответами на бланке ответов по желанию участника
- Сканирование бланков ответов в Штабе ППЭ

НА САЙТЕ РЦОИ

[www.rcoi.mcko.ru](http://www.rcoi.mcko.ru)



**27.10.2021**

Инструктивные и методические материалы



**27.10.2021**

Сведения о задействованных ППЭ



**27.10.2021**

Сведения о задействованных аудиториях ППЭ



**27.10.2021**

Сведения о задействованных работниках ППЭ

# КЛЮЧЕВЫЕ ОСОБЕННОСТИ ТРЕНИРОВОЧНОГО КОГЭ



**12.11.2021**

направление в ЛК ОО логина и пароля для входа в ЛК ППЭ (<http://10.129.119.67:8080/>)



**18.11.2021**

размещение в ЛК ППЭ дистрибутивов ПО



**22.11.2021**

размещение в ЛК ППЭ единого файла с электронным КИМ и автоматизированной рассадкой участников



**22.11.2021**

размещение в ЛК ППЭ единого файла с электронными образцами бланков ответов



**24.11.2021**

формирование в ЛК ППЭ списков участников, распределенных в ППЭ



**22.11.2021-25.11.2021**

проведение технической подготовки ППЭ



**25.11.2021-26.11.2021 (до 16:00)**

проведение контроля технической готовности ППЭ



**27.11.2021**

размещение в ЛК ППЭ единого файла с кодами организатора в аудитории и кодами активации, ключа доступа к КИМ





# ОСОБЕННОСТИ ПРОВЕДЕНИЯ ТРЕНИРОВОЧНОГО КОГЭ

5



Выполнение участниками экзаменационной работы на компьютере



Выполнение заданий с развернутыми ответами непосредственно в ПО (по желанию участника – на бумажном бланке ответов)



Использование дополнительных инструментов ПО: интерактивная линейка, калькулятор и атласы



Возможность делать перерывы в ходе экзаменационной работы (в соответствии с требованиями СанПиН)



Обработка и проверка экзаменационных работ в электронном виде

## Штаб ППЭ



### АРМ С ЗКС И ДОСТУПОМ В АИС «РЕГИСТРАЦИЯ НА ГИА»

с подключением следующих устройств:



**Сканер или  
МФУ**



**Принтер**



**С УСТАНОВЛЕННЫМ ПО  
«СТАНЦИЯ СКАНИРОВАНИЯ БЛАНКОВ КОГЭ»**



### РЕЗЕРВНОЕ ОБОРУДОВАНИЕ

Перечень резервного оборудования, необходимого для подготовки и проведения тренировочного экзамена указан в Регламенте

## Аудитории ППЭ



### СТАНЦИЯ ОГЭ В КОМПЬЮТЕРНОЙ ФОРМЕ

без выхода в сеть Интернет с  
подключенной клавиатурой и мышью

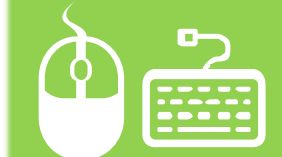


10 станций КОГЭ на  
аудиторию



### Компьютерные мыши и клавиатуры

на каждом АРМ



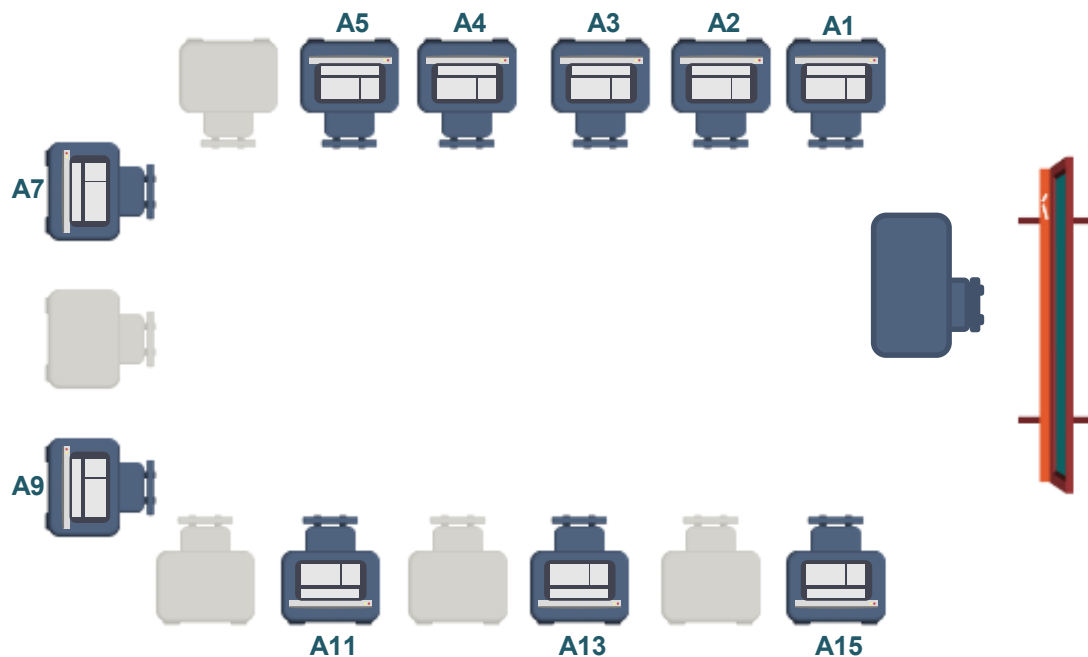
**Регламент проведения  
тренировочного КОГЭ**

**Требования к  
техническому  
оснащению ППЭ**

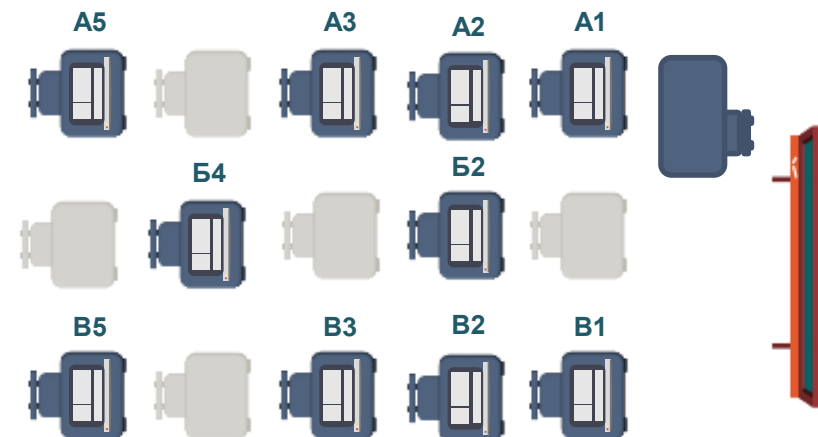


В каждом ППЭ для проведения тренировочного КОГЭ организуется **4 аудитории по 10 рабочих мест** с соблюдением социального дистанционирования не менее 1,5 метров

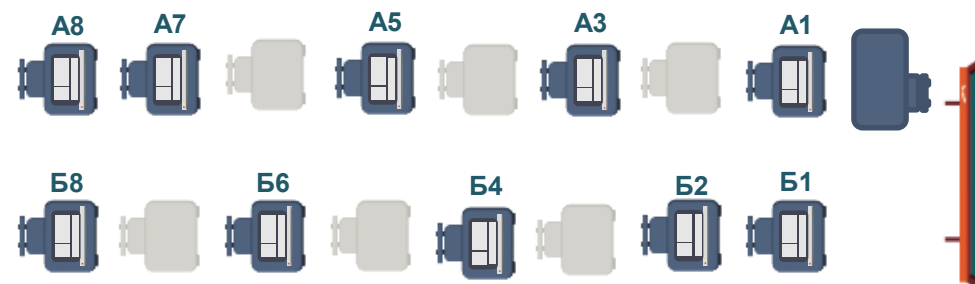
ПРИМЕР № 1



ПРИМЕР № 2



ПРИМЕР № 3



# ТЕХНИЧЕСКАЯ ПОДГОТОВКА ППЭ. ШТАБ ППЭ

**22.11.2021 – 25.11.2021**



Подготовить техническое  
оборудование для печати  
и сканирования



Проверить доступ к ЗКС и в  
ЛК ППЭ



Проверить наличие  
резервного оборудования



Получить дистрибутивы ПО; единый файл, содержащий в себе  
электронные КИМ и автоматизированную рассадку  
участников, единый файл с электронными образами бланков  
ответов



Проверить наличие флеш-  
носителей



Выполнить тиражирование  
инструкций по работе с ПО



Выполнить печать единого  
файла с электронными  
образами бланков ответов



# ТЕХНИЧЕСКАЯ ПОДГОТОВКА ППЭ. АУДИТОРИИ ППЭ

9

**22.11.2021 – 25.11.2021**



ПОДГОТОВИТЬ оборудование  
основных и резервных  
компьютеров (ноутбуков)



ПРОВЕРИТЬ оборудование на  
соответствие рекомендуемым  
минимальным требованиям



ПРОВЕРИТЬ настройки системного  
времени и даты



ОТКЛЮЧИТЬ все сетевые  
подключения на рабочих станциях  
участников КОГЭ



УСТАНОВИТЬ ПО «Станция ОГЭ в  
компьютерной форме» на все АРМ  
и проверить работоспособность



**ЗАГРУЗИТЬ на все АРМ единый файл,  
содержащий электронные КИМ и  
автоматизированную рассадку участников**

# КОНТРОЛЬ ТЕХНИЧЕСКОЙ ГОТОВНОСТИ ППЭ. АУДИТОРИИ ППЭ

10

**25.11.2021 – 26.11.2021**  
**(до 16:00)**

- **ПРОВЕРИТЬ** наличие и работоспособность ПО на всех рабочих станциях
- **ПРОВЕРИТЬ** корректность системного времени и даты, информацию об экзамене
- **ПРОВЕРИТЬ** сведения о расположении рабочего места участника (номер аудитории, номер рабочего места)



**СФОРМИРОВАТЬ** с помощью ПО «Станция ОГЭ в компьютерной форме» акты технической готовности на каждом АРМ и сохранить на флеш-носитель



**ПЕРЕМЕЩАТЬ** подготовленные АРМ по завершении контроля технической готовности ППЭ **ЗАПРЕЩАЕТСЯ!**



**25.11.2021 – 26.11.2021**  
**(до 16:00)**

## ПОДГОТОВИТЬ:

географические атласы  
для 7-9 классов, линейки,  
непрограммируемые  
калькуляторы

не менее 60% от общего числа  
участников, распределенных в  
ППЭ

## черновики

из расчета не менее двух листов на  
каждого участника

упаковочные материалы



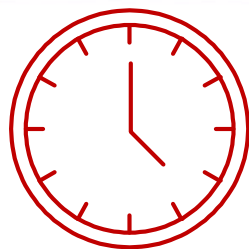
ПРОВЕРИТЬ  
работоспособность  
технического оборудования

ПРОВЕРИТЬ настройки  
экзамена: дата экзамена,  
системное время



ЗАГРУЗИТЬ в ЛК ППЭ акты  
технической готовности с каждого  
АРМ (кроме резервных станций)

ПРОВЕРИТЬ наличие  
надлежащего количества  
инструкций для участников  
по работе с ПО; инструкций,  
зачитываемых в  
аудиториях



**с 07:00  
В ЛК ППЭ**

**СКАЧАТЬ:**

- ключ доступа к КИМ
- единый PDF-файл с кодами организаторов в аудитории и кодами активации экзамена

**Ключ доступа к КИМ сохранить  
на флеш-носитель для  
последующей загрузки на АРМ  
участников**



**Единый PDF-файл с кодами  
организаторов в аудитории и  
кодами активации экзамена  
необходимо  
распечатать**



**до 09:00**

**ПРОВЕРИТЬ** работоспособность всех АРМ во  
всех аудиториях и запустить на них ПО

**09:00-9:45**

**ЗАГРУЗИТЬ** ключ доступа к КИМ на все рабочие  
станции в каждой аудитории в присутствии  
члена ГЭК



## ШАГ 1. Авторизация участника

Станция проведения экзамена в компьютерной форме  
Экзамен: ОГЭ География в компьютерной форме

### Авторизация участника экзамена

1. Введите ФИО и сведения о документе, удостоверяющем личность

ФАМИЛИЯ	Иванов
ИМЯ	Иван
ОТЧЕСТВО	Иванович

1

СЕРИЯ документа	1111
НОМЕР документа	111111

2

ЭКЗАМЕН НАЧАТ В АУДИТОРИИ

ПРОДОЛЖИТЬ



## ШАГ 3

## ШАГ 2. Ознакомление с инструкцией

Иванов Иван

Станция проведения экзамена в компьютерной форме  
Экзамен: ОГЭ География в компьютерной форме

### Инструкция

Основной государственный экзамен  
по ГЕОГРАФИИ

Инструкция по выполнению работы

Экзаменационная работа состоит из 30 заданий. На выполнение работы по географии отводится 2,5 часа (150 минут).  
В заданиях 1, 4, 5, 6, 11, 14–18, 21, 24, 26 нужно выбрать один или несколько верных ответов из предложенных вариантов.  
В заданиях 2, 7, 9, 10, 13, 22, 23, 27, 30 запишите в ответе слово (словосочетание) или число. Если ответ на задание имеет единицу измерения, то следует указать только полученное число. Единицы измерения в ответе указывать не надо.  
В заданиях 3, 8, 19, 25 переместите элементы в ответ в нужной последовательности. В задании 20 установите соответствие между объектами.  
Работа содержит 3 задания (12, 28 и 29), на которые следует дать развернутый ответ.  
Баллы, полученные Вами за выполненные задания, суммируются. Постарайтесь выполнить как можно больше заданий и набрать наибольшее количество баллов.  
Рекомендуем после завершения работы вернуться к заданиям и проверить ответы.

Желаем успеха!

КОД НАЧАЛА ЭКЗАМЕНА: 1234

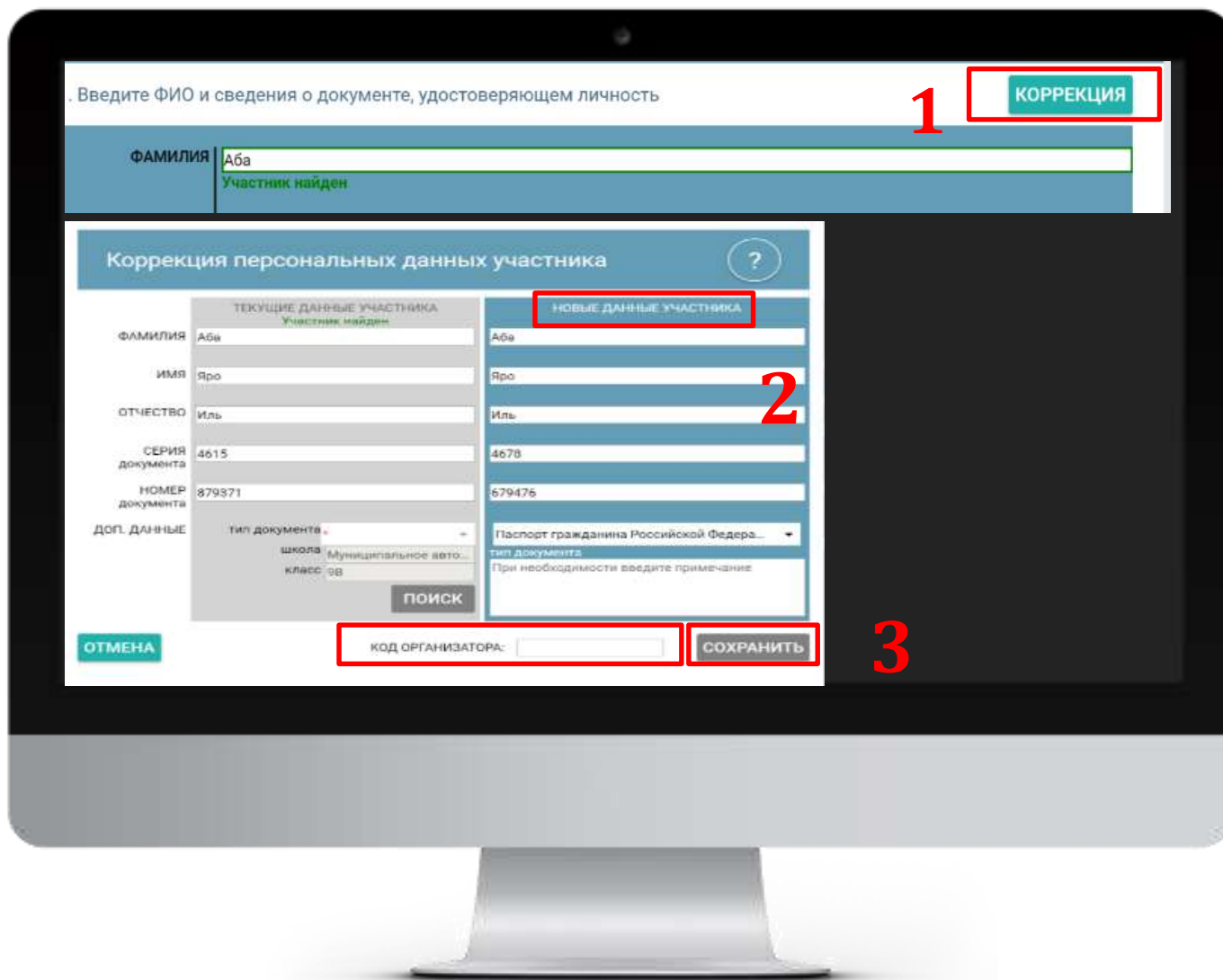
Код начала экзамена сообщает организатор после окончания инструктажа.

НАЧАТЬ ЭКЗАМЕН

Организатор в аудитории проверяет авторизацию ВСЕХ участников, ознакомление с инструкцией КИМ и сообщает им код начала экзамена, после чего начинается процесс выполнения экзаменационной работы



## Частичное несоответствие введенных данных об участнике в ПО



Введите ФИО и сведения о документе, удостоверяющем личность

**1** **КОРРЕКЦИЯ**

ФАМИЛИЯ: Аба  
Участник найден

**2**

Коррекция персональных данных участника

ТЕКУЩИЕ ДАННЫЕ УЧАСТНИКА Участник найден	НОВЫЕ ДАННЫЕ УЧАСТНИКА
ФАМИЛИЯ: Аба	ФАМИЛИЯ: Аба
ИМЯ: Яро	ИМЯ: Яро
ОТЧЕСТВО: Иль	ОТЧЕСТВО: Иль
СЕРИЯ документа: 4615	СЕРИЯ документа: 4678
НОМЕР документа: 879371	НОМЕР документа: 679476
ДОП. ДАННЫЕ: тип документа: школа, муниципальное veto, класс: 9Б	тип документа: Паспорт гражданина Российской Федера..., тип документа: При необходимости введите примечание

**3** **СОХРАНИТЬ**

ОТМЕНА

КОД ОРГАНИЗАТОРА:

**1. Нажать** на кнопку «Коррекция»

**2.1. Заполнить** новые данные об участнике в соответствии с документом, удостоверяющем личность

**2.2. Проверить** внесенные данные на соответствии с данными, указанными в документе, удостоверяющем личность

**3 Сохранить** внесенные данные, подтвердив кодом организатора

Внести сведения о коррекции в форму ППЭ-12-02

**Развернутый ответ вводится  
с клавиатуры непосредственно в ПО**



## При выдаче бланка ответов участнику организатор должен:

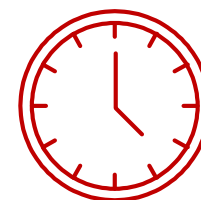
**Внести сведения в форму**  
**ППЭ-12-03-Г**

## Подтвердить правильность номера вводом кода организатора

[illegible]



на мониторе выводится сообщение  
о скором завершении экзамена



за 30 минут  
за 5 минут



Просматривает внесенные ответы на задания

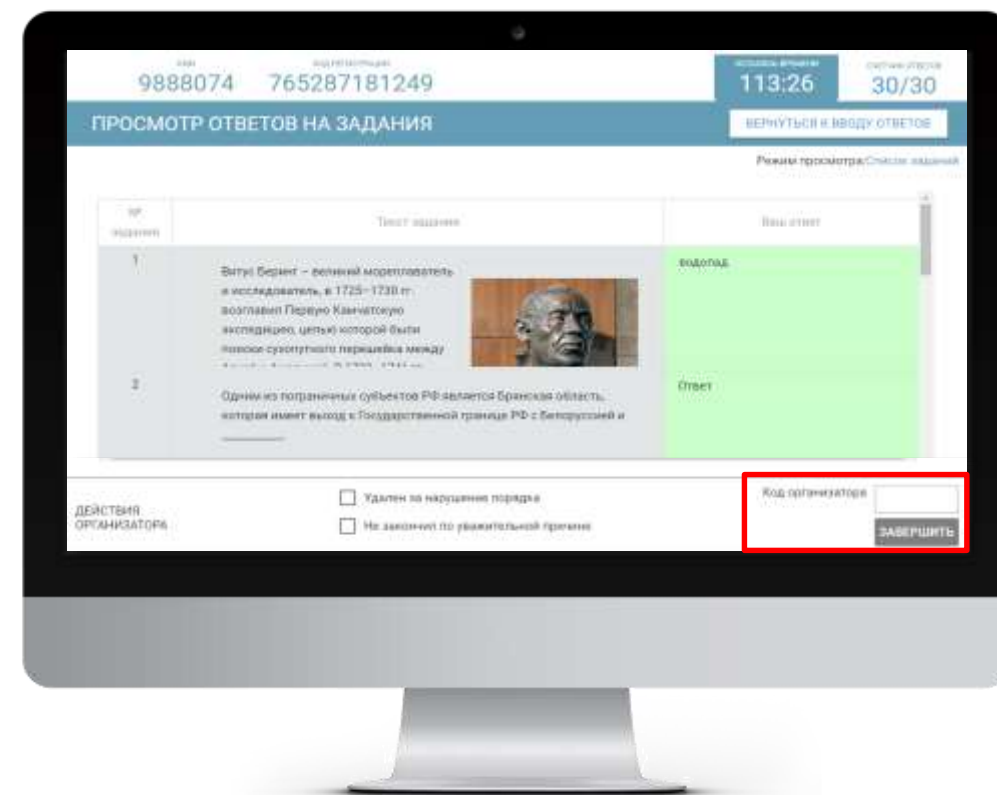
Средствами ПО участник  
**подтверждает** завершение экзамена и  
окончания ввода ответов на задания



Ставит **подпись** в соответствующем поле  
формы ППЭ-05-02-Г «Протокол проведения  
экзамена в аудитории» для подтверждения  
завершения экзамена



Организатор в аудитории **вводит код** организатора  
для завершения экзамена в ПО



## Организаторы в аудитории:

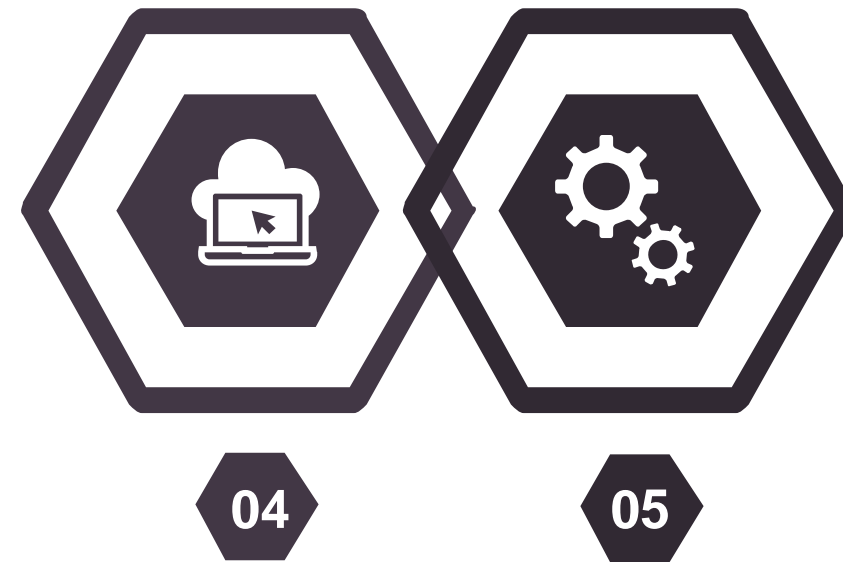


Объявить участникам об  
окончании времени  
выполнения заданий и  
собрать черновики,  
бланки ответов

Ввести код  
организатора в ПО

Заполнить форму  
ППЭ-05-02-Г и  
упаковать материалы

## Технический специалист:



Выполнить экспорт ответов  
участников со всех АРМ на  
флэш-накопитель

Сформировать резервную  
копию ответов участников



## ЗАВЕРШЕНИЕ ЭКЗАМЕНА В ППЭ

19

*После направления материалов в РЦОИ  
обеспечивается ответственное хранение  
оригиналов бланков и форм ППЭ  
в течение 60 календарных дней*



Руководитель ППЭ

Члены ГЭК

Технические специалисты



**Сверить** количество полученных файлов с ответами участников с протоколами проведения экзамена в аудиториях



**Загрузить** ответы участников через ЛК ППЭ в АИС «Регистрация на ГИА»



**Выполнить сканирование** бланков ответов, направить их в РЦОИ посредством ПО «Станция сканирования бланков КОГЭ»



**Распечатать и подписать** ведомость передачи электронных ответов участников (формируется в ЛК ППЭ)

## ВОПРОСЫ ПО СИТУАЦИЯМ, НЕ РЕГЛАМЕНТИРОВАННЫМ МЕТОДИЧЕСКИМИ И ИНСТРУКТИВНЫМИ МАТЕРИАЛАМИ



**8 (499) 653-54-47**



**[gia@mos.ru](mailto:gia@mos.ru)**

## ВОПРОСЫ ПО УСТАНОВКЕ И ИСПОЛЬЗОВАНИЮ ПРОГРАММНОГО ОБЕСПЕЧЕНИЯ, МЕТОДИЧЕСКИМ И ОРГАНИЗАЦИОННЫМ АСПЕКТАМ



**8 (499) 653-94-50**

**19.11 -26.11**

**9.00-17.30**

**27.11**

**7.30-19.00**

**8 (499) 653-94-70\***

*\*Отдельный телефон по вопросам проведения экзамена  
тренировочного*



**Групповой чат с кураторами РЦОИ**



**[rcoi.mcko.ru](http://rcoi.mcko.ru)**

