



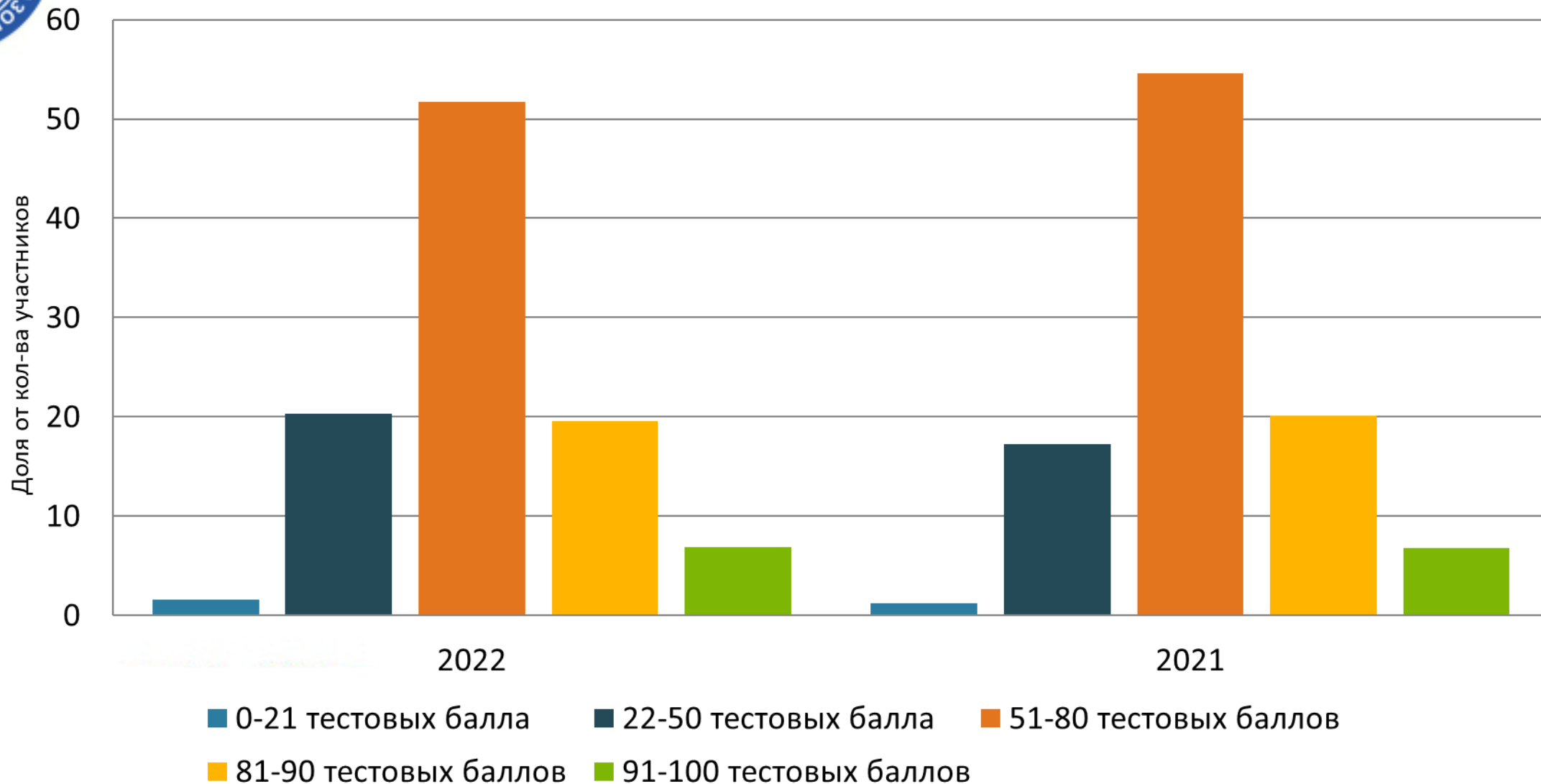
# Анализ результатов тренировочного ЕГЭ по английскому языку 19.03.2022, 26.03.2022

Спичко Наталья Александровна,  
председатель предметной комиссии  
по иностранным языкам  
при проведении ГИА-11





## Общий балл, набранный участниками тренировочного ЕГЭ в 2022 году





# Структура и содержание КИМ 2022

Раздел работы	Количество заданий	Максимальный балл	Время выполнения
Раздел 1 задания по аудированию	9	20	190 минут
Раздел 2 задания по чтению	9	20	
Раздел 3 задания по грамматике и лексике	20	20	
Раздел 4 задание по письменной речи	2	20	
Раздел 5 задания по говорению	4	20	17 минут
<b>ИТОГО</b>	<b>44</b>	<b>100</b>	<b>207</b> минут

Уровень сложности	Количество заданий	Максимальный балл
Базовый уровень	19	42
Повышенный уровень	2	13
Высокий уровень	23	45

Тип заданий	Количество баллов
С кратким ответом	60
С развернутым ответом	40



## Раздел «Аудирование» задание 1 (базовый уровень)

---

**В задании 1** экзаменуемым предлагается прослушать шесть коротких аудиотекстов (монологическое высказывание) и соотнести содержание текста с одним из семи предложенных утверждений.

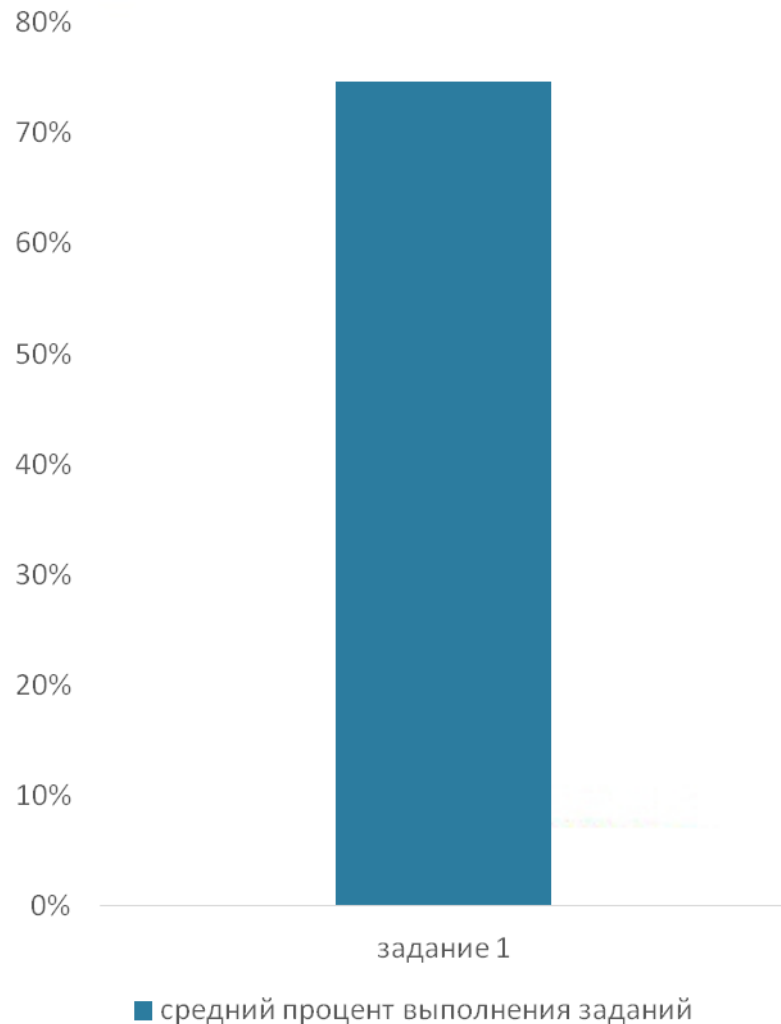
**Проверяемое умение:** умение воспринимать на слух, понимать **основное** содержание высказывания, содержащего некоторые неизученные языковые явления и соотносить его с кратким утверждением.

**Темы:** все изученные темы



## Раздел «Аудирование» задание 1

### Результат выполнения – 74,66%



### Типичные ошибки участников

- Не умеют определить ключевые слова в аудиотекстах
- Не умеют соотнести ключевые слова с идеями в высказываниях

### Рекомендации:

- Понимать ключевые слова и общий смысл аудиотекста
- Не обращать внимание на непонятные слова



## Раздел «Аудирование» задание 2 (повышенный уровень)

---

**Задание 2.** Участникам экзамена предлагается коммуникативная ситуация (диалог) и предлагается семь утверждений. Следует определить, какие из утверждений верны (в диалоге имеется соответствующая информация), какие неверны (в диалоге имеется информация, противоречащая утверждению), и о чем в диалоге не сказано.

**Проверяемое умение:** умение воспринимать на слух и понимать запрашиваемую информацию в тексте, содержащем некоторые неизученные языковые явления, определяя соответствие/несоответствие предложенного утверждения тексту или отсутствие в тексте данной информации

**Темы:** все изученные темы



## Раздел «Аудирование» задание 2

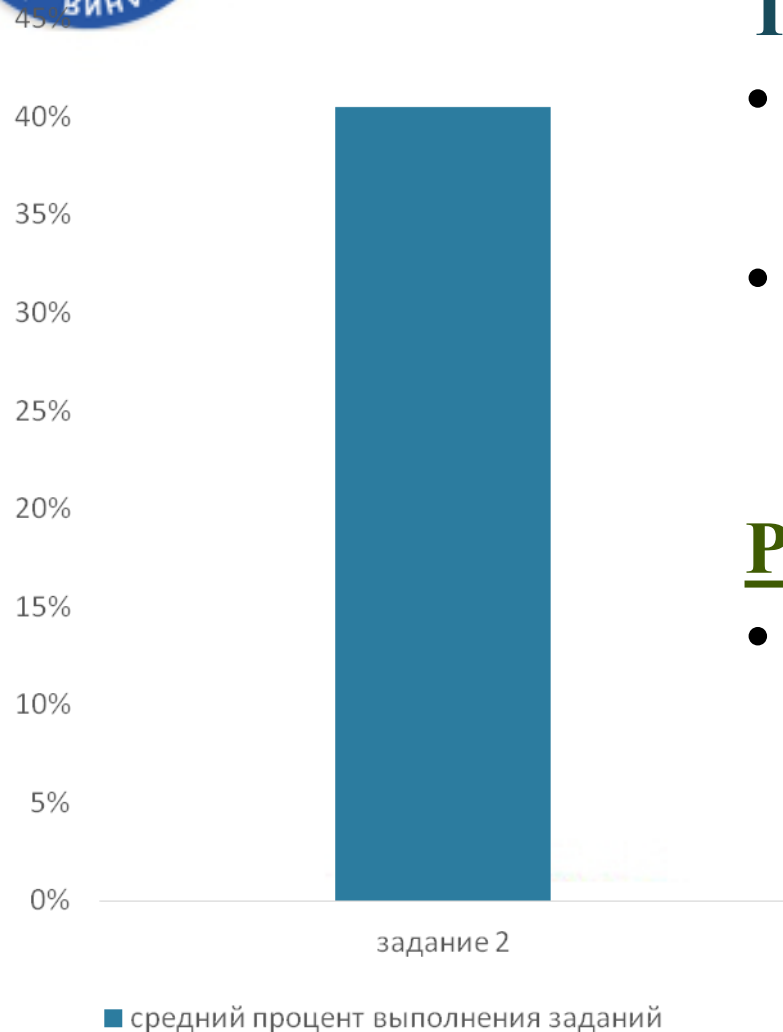
### Результат выполнения – 40,49%

#### Типичные ошибки

- Экзаменуемые полагаются на созвучие слов в аудиотексте и утверждениях.
- Экзаменуемые путают опции «Неверно (False)» и «В тексте нет информации (Not stated)» .

#### Рекомендации:

- Тренироваться в определении опций. Опция «Not stated» означает, что в утверждении даётся дополнительная информация, отсутствующая в утверждении или информация, данная в диалоге и утверждении относится к разным участникам.







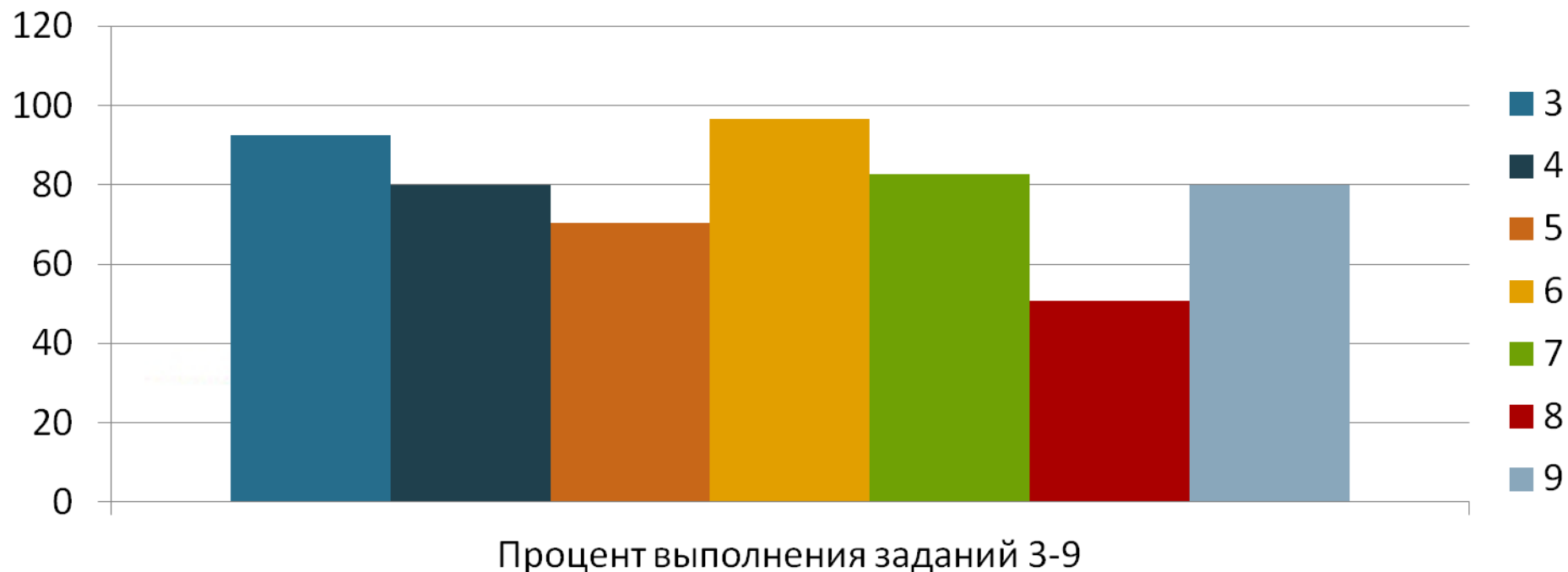
## Раздел «Аудирование» задания 3-9 (высокий уровень)

### Средний процент выполнения – 78,94%

Задания 3-9 – обучающиеся прослушивают интервью и выбирают один ответ из трех предложенных.

**Проверяемое умение** – умение воспринимать на слух и полностью понимать содержание звучащих текстов, содержащих некоторые неизученные языковые явления.

**Темы** – все изученные темы.







## Раздел «Аудирование» задания 3-9

### Типичные ошибки учащихся

- Не могут выделить запрашиваемую информацию.
- Не понимают, что правильный ответ перефразирован.
- Не хватает лексического запаса.

### Рекомендации:

- Практиковаться в вычленении запрашиваемой информации в прослушанном тексте.
- Обращать внимание на фактическую информацию.
- Находить ключевые слова в предложенных ответах и подбирать к ним синонимы.
- Понимать ситуацию и контекст.



## Раздел «Чтение» задание 10 (базовый уровень)

---

**Задание 10** предполагает установление соответствия семи текстов и заголовков. В задании есть один лишний заголовок.

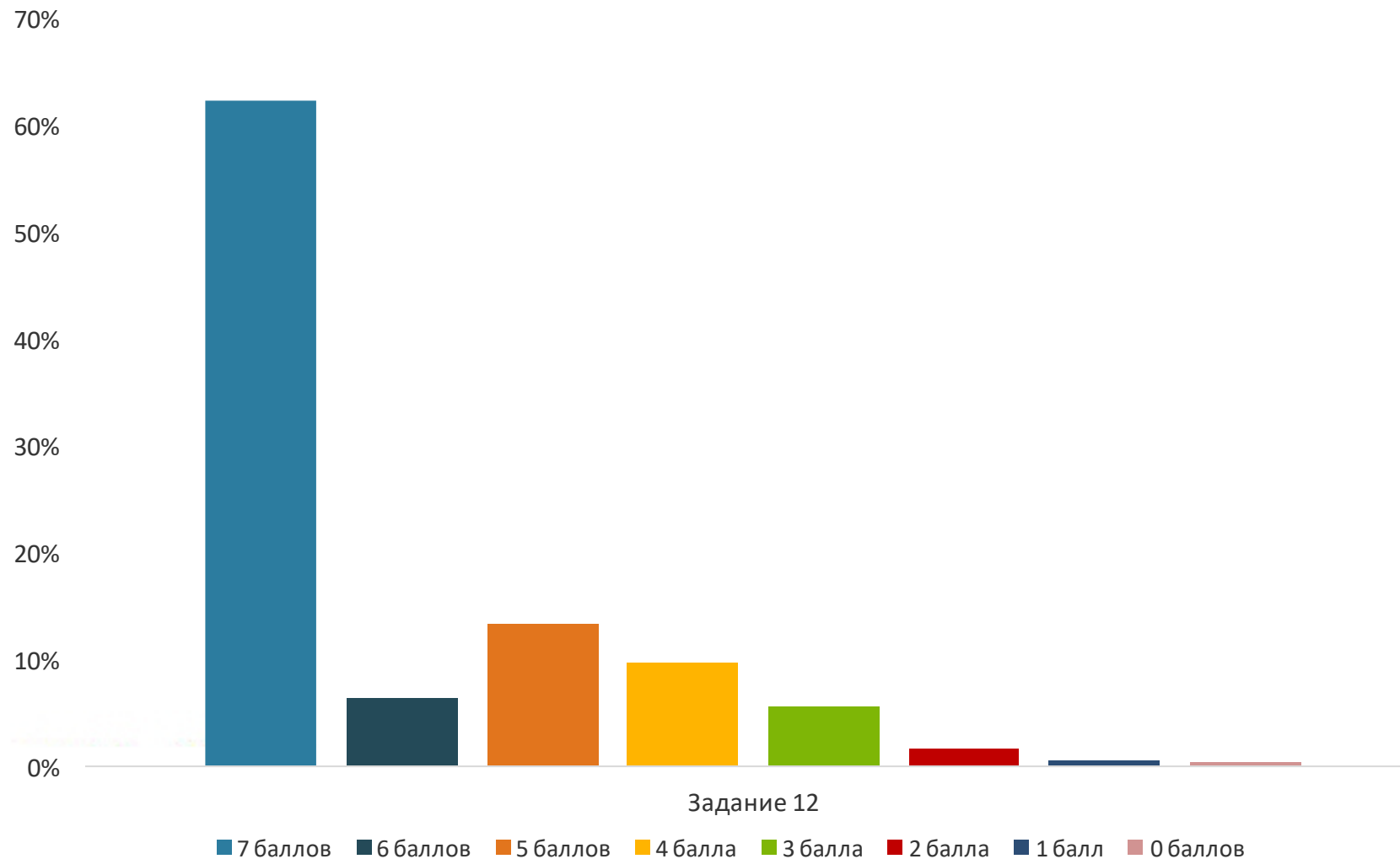
**Проверяемое умение:** умение читать про себя и понимать основное содержание текста, содержащего некоторые неизученные языковые явления, подбирая к нему заголовок из списка предложенных

***Темы:*** все изученные темы



## Раздел «Чтение» задание 10

### Результат выполнения – 62,5%





## Раздел «Чтение» задание 10

### Типичные ошибки учащихся

- Не умеют отделить главную информацию от второстепенной.
- Пытаются понять каждое слово в тексте.
- Опираются на первое встретившееся подтверждение.

#### Рекомендации:

- Следует понять общий смысл текста, не обращая внимания на отдельные незнакомые слова.
- Быть внимательным к одинаковым формам слов в тексте и варианте ответа, т.к. зачастую варианты ответа содержат ложные подсказки (дистракторы).
- Следует найти подтверждения правильному ответу.
- Использовать легко вычленимые лексические единицы в ответах (имена собственные, числительные).

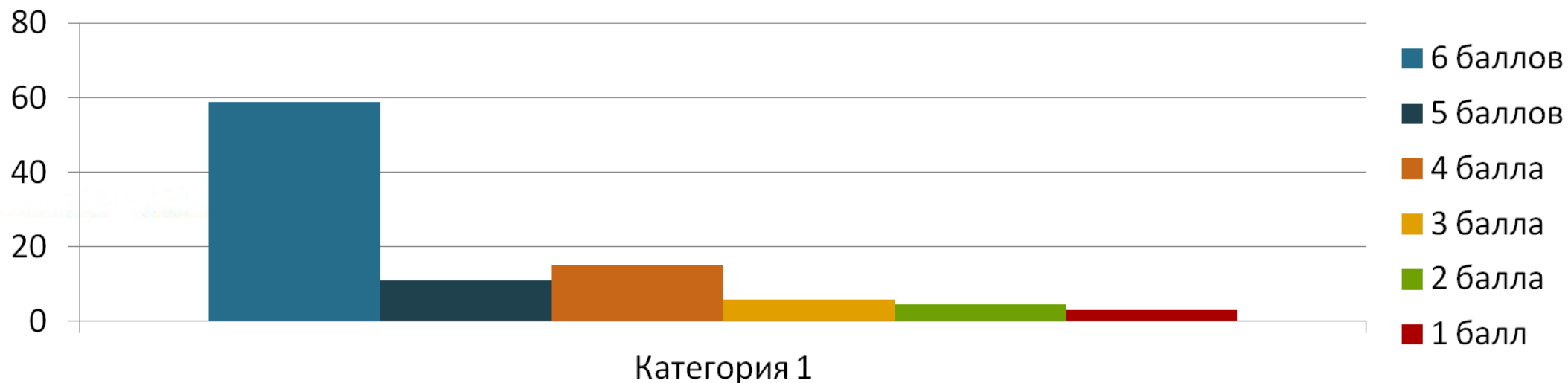


## Раздел «Чтение» задание 11 (повышенный уровень)

**Задание 11** по чтению предполагает заполнение пропусков текста частями предложений. Имеется одна лишняя часть предложения.

**Проверяемое умение:** умение читать про себя и понимать структурно-смысловые связи в тексте, содержащем некоторые неизученные языковые явления.

**Темы:** все изученные темы





## Раздел «Чтение» задание 11

### Процент выполнения – 59%

### Типичные ошибки учащихся

- Не анализируют структуру предложения.
- Не понимают причинно-следственные связи в тексте.
- Не игнорируют незнакомые слова, несущественные для понимания.
- Не вычленяют грамматические структуры в предложении.

### Рекомендации:

- Следует найти грамматическое подтверждение правильному ответу. Для этого надо понимать грамматические структуры в предложении (союзные слова who, which, that; главные члены предложения; противительные союзы; неличные формы глаголов).
- Следует понять предложение и выбрать ответ, подходящий по смыслу.

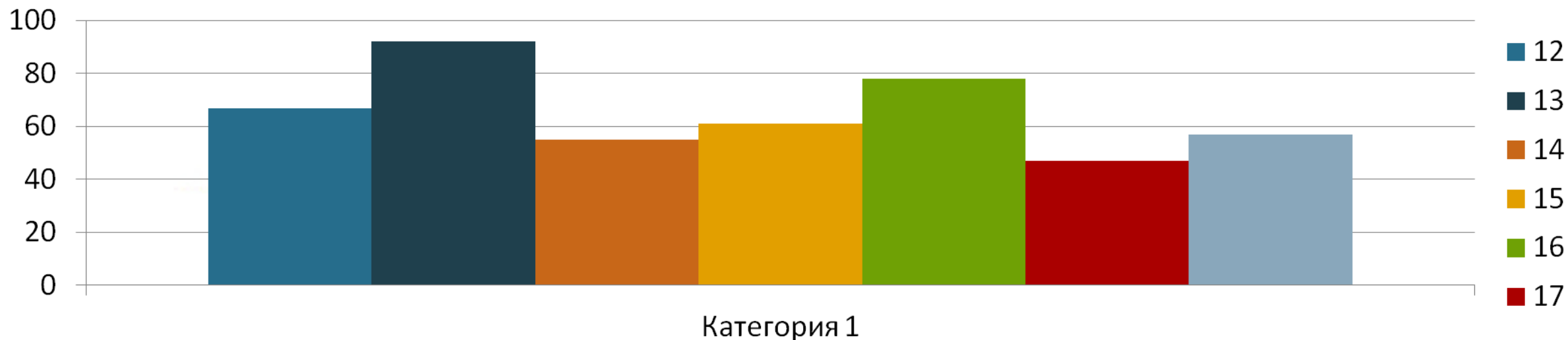


## Раздел «Чтение» задания 12-18 (высокий уровень)

**Задания 12-18** по чтению предполагают чтение текста и выбор ответа на вопрос по тексту из четырех предложенных опций.

**Проверяемое умение:** умение полностью понимать содержание письменных текстов, содержащих некоторые неизученные языковые явления.

**Темы:** все изученные темы







## Раздел «Чтение» задания 12-18

### Средний процент выполнения – 65,8%

### Типичные ошибки учащихся

- Не понимают текст, так как не хватает лексического запаса.
- Не умеют определить отрывок текста, который содержит ответ на поставленный вопрос.
- Не понимают, что правильный ответ перефразирован (использованы синонимы, родственные слова).

### Рекомендации:

- Следует понимать, что ответы расположены в текстах последовательно.
- Следует находить подтверждение ответу в тексте (синонимы, дериваты).
- Следует понимать, почему оставшиеся опции не являются верными.

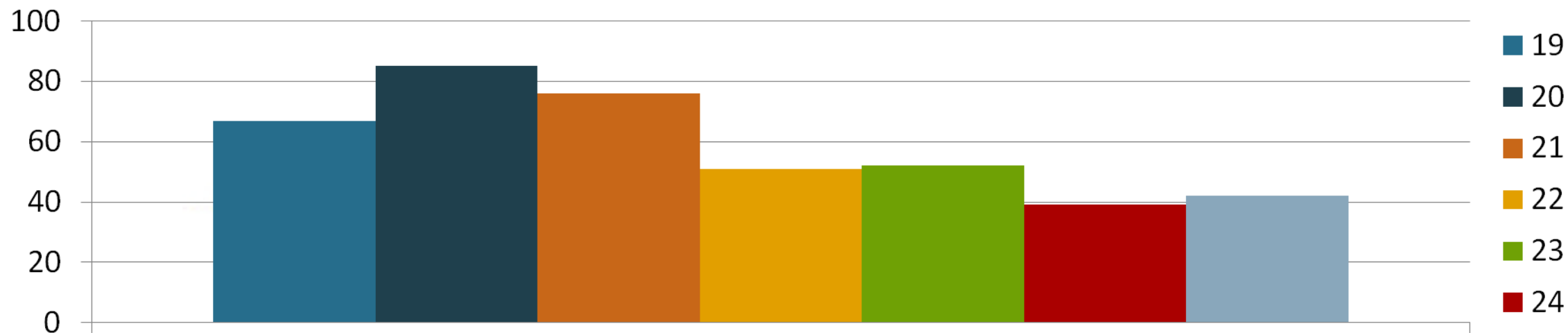


## Раздел «Лексика и грамматика» задания 19-25 (базовый уровень)

**Задания 19-25** - учащимся предлагается заполнить пропуски путём преобразования начальной формы слова в нужную грамматическую форму.

**Проверяемые навыки:** Грамматические навыки употребления в речи изученных морфологических форм в коммуникативно-значимом контексте.

**Грамматические темы:** все изученные явления





## Раздел «Лексика и грамматика» задания 19-25

### Средний процент выполнения – 59%

#### Типичные ошибки учащихся

- Допускают ошибки при употреблении видо-временных форм глагола.
- Допускают ошибки при образовании формы пассивного залога.
- Допускают орфографические ошибки.

#### Рекомендации:

- При использовании видо-временной формы глагола необходимо ориентироваться на контекст (другие глагольные формы, прямая речь, субъект/объект действия).
- Необходимо выучить исключения и правила (bad-worse-worst, late-later/latter-latest/last; Participle II of irregular verbs; children, women; us, them)
- Необходимо знать степени сравнения наречий, употребление формы глагола в Present Perfect.

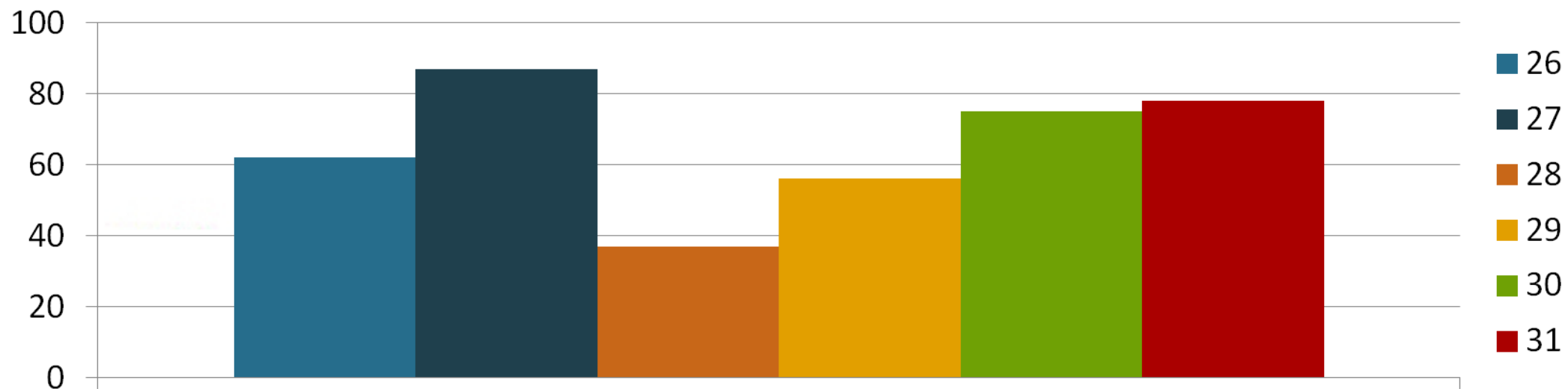


## Раздел «Лексика и грамматика» задания 26-31 (базовый уровень)

**Задания 26-31** - учащимся предлагается заполнить пропуски с помощью образования родственного однокоренного слова (грамматически и лексически соответствующего тексту).

**Проверяемые навыки:** Лексико-грамматические навыки образования родственных слов при помощи аффиксации.

**Темы:** все изученные темы





## Раздел «Лексика и грамматика» задания 26-31

### Средний процент выполнения – 65,84%

#### Типичные ошибки учащихся

- Экзаменуемые неправильно выбирают аффикс или используют не ту часть речи при словообразовании (образование производного слова от глагола vary, от глагола fascinate, от прилагательного particular, от глагола excerpt, от глагола punish) .
- Экзаменуемые допускают орфографические ошибки (суффикс прилагательного wonderful написан с двумя буквами ll) .

#### Рекомендации:

- Предварительно вспомнить аффиксы существительных, глаголов, прилагательных, наречий. Использовать при тренировке таблицы и схемы.
- Определять часть речи, которую следует использовать в пропуске.
- Следует практиковаться в умении видеть и исправлять свои орфографические ошибки.

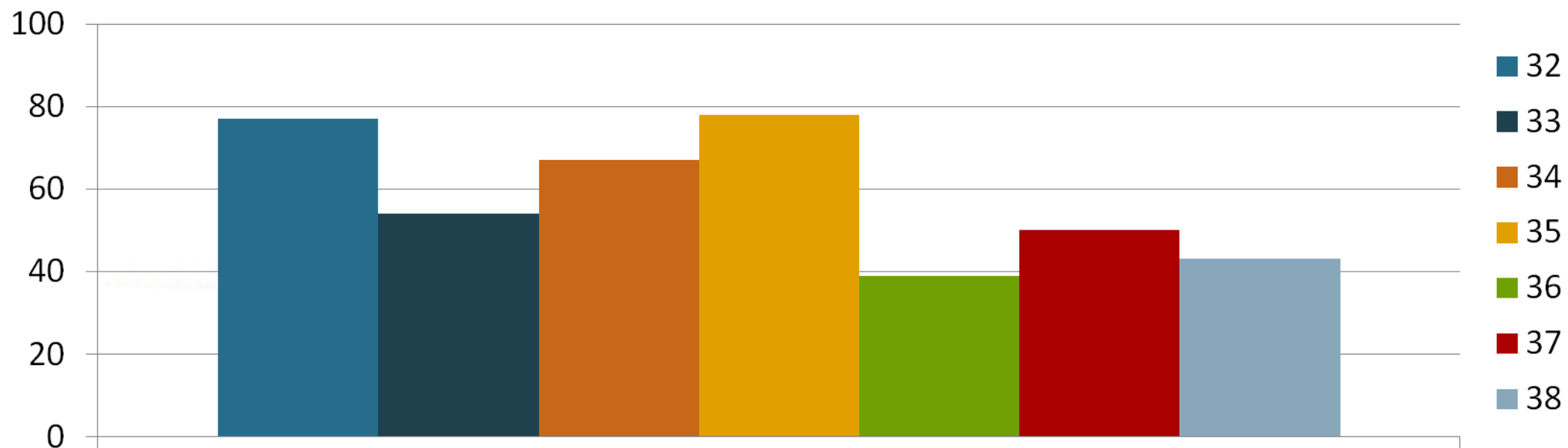


## Раздел «Лексика и грамматика» задания 32-38 (высокий уровень)

**Задания 32-38** - учащимся предлагается заполнить пропуски в тексте, выбрав один из четырех ответов.

**Проверяемые навыки:** Лексико-грамматические навыки употребления в речи лексических единиц в коммуникативно-значимом контексте.

**Темы:** все изученные темы





## Раздел «Лексика и грамматика» задания 32-38

### Средний процент выполнения – 58,36%

#### Типичные ошибки учащихся

- Не знают синонимы.
- Не знают правила употребления союзов и вводных слов.
- Не понимают лексические сочетания слов (фразовые глаголы, устойчивые выражения, глаголы «говорения» (say, tell, speak, talk), do-make).
- Забывают перенести ответы в бланк ответов №1.

#### Рекомендации:

- Учить фразовые глаголы (look, give, come и т.п.). Понимать контекст.
- Учить союзы/вводные слова (in spite of – despite, although – moreover – however – otherwise). Обращать внимание на грамматическую структуру и смысл предложения.
- Учить устойчивые лексические сочетания (take a chance, make mistakes) и зависимые предлоги с глаголами (depend on, agree on/about, looking forward to)





## Раздел «Письменная речь» задание 39 (базовый уровень)

---

**Задание 39.** Экзаменуемый должен написать электронное письмо личного характера в ответ на письмо, полученное по электронной почте от зарубежного друга по переписке. В электронном письме менее строгие требования к формату, нет необходимости указывать дату и адрес, давать ссылку на предыдущие контакты, допускаются различного рода сокращения, но при этом необходимо соблюдать правила письменного общения и нормы вежливости.

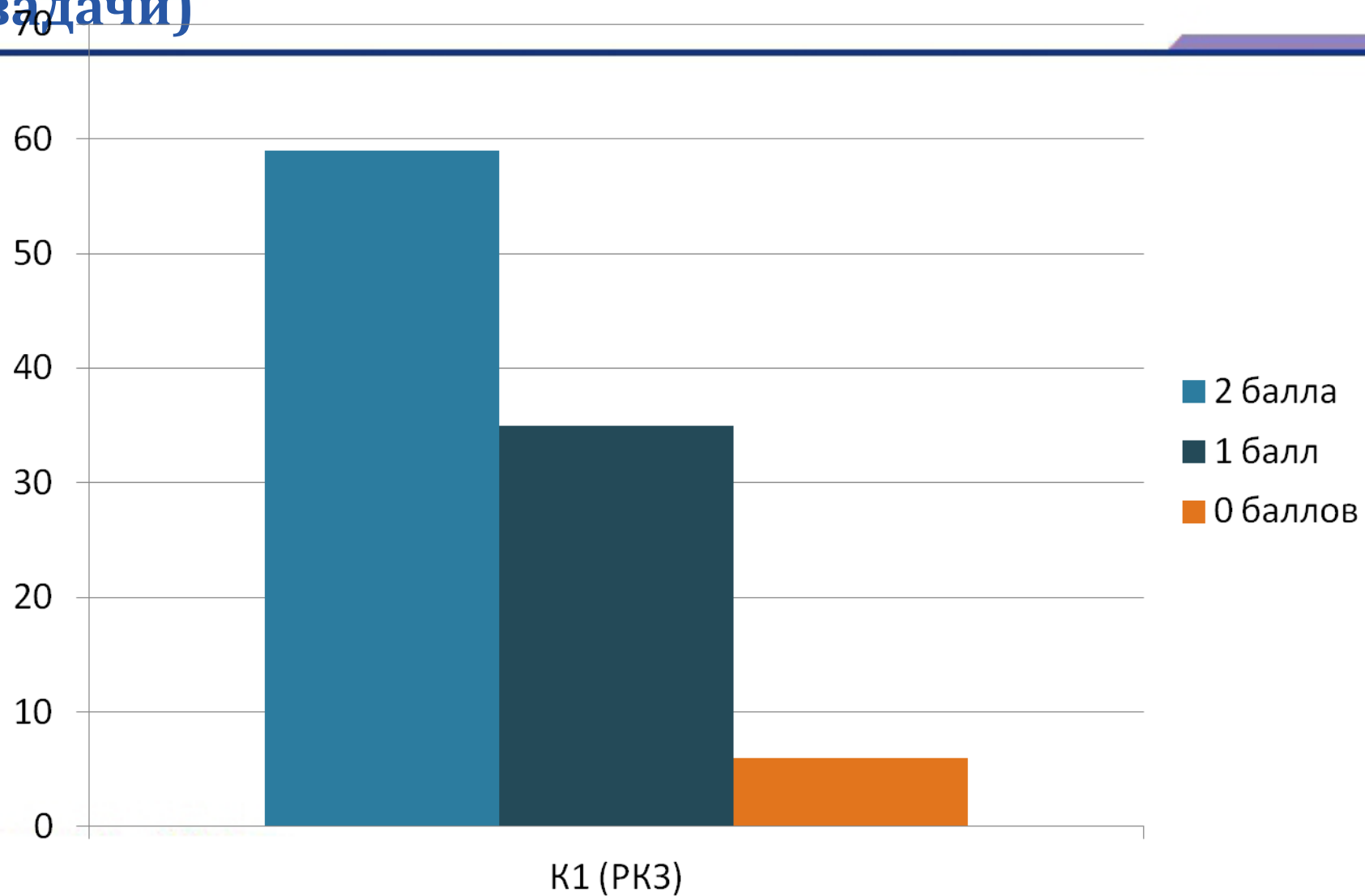
Проверяемое умение: Умение создавать электронное письмо личного характера в ответ на письмо-стимул зарубежного друга по переписке.

Темы: все изученные темы



# Раздел «Письменная речь» задание 39

## Результат выполнения (К1 – Решение коммуникативной задачи)





## Раздел «Письменная речь» задание 39 Типичные ошибки учащихся

---

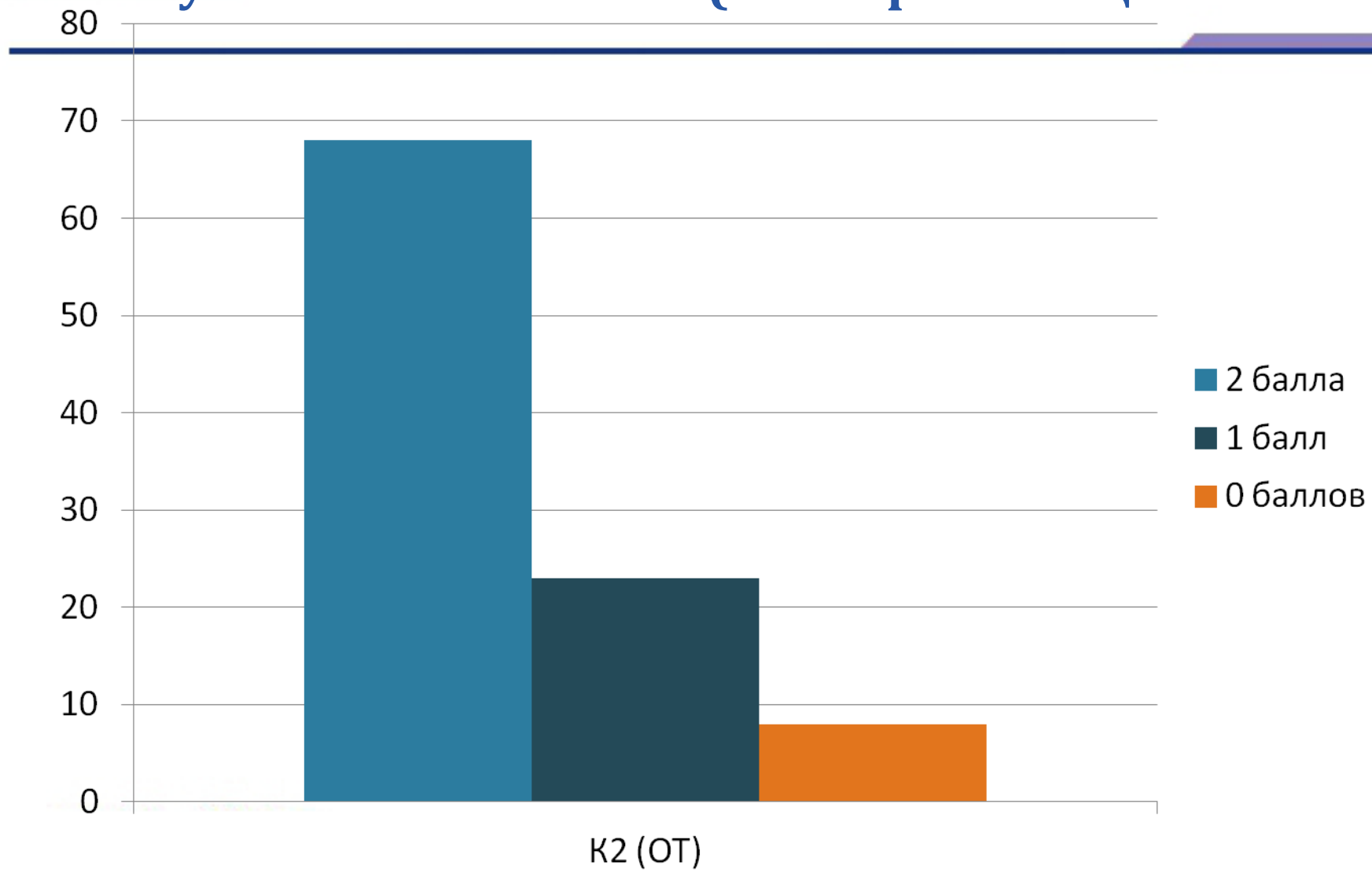
### Критерий «Решение коммуникативной задачи»:

- Не придерживаются рекомендуемого объема (занижают или завышают допустимый объем).
- Невнимательно читают вопросы в письме-стимуле.
- Не дают полные и точные ответы на вопросы друга по переписке (описание собственных планов на будущий Новый год в ответ на вопрос «как вы праздновали Новый год»).
- Не могут правильно задать вопросы (например, о книге, которую прочитал друг).
- Не соблюдают принятые в английском языке нормы вежливости.
- Допускают ошибки в стилевом оформлении письма.



## Раздел «Письменная речь» задание 39

### Результат выполнения (K2 – Организация текста)





## Раздел «Письменная речь» задание 39

### Типичные ошибки учащихся

---

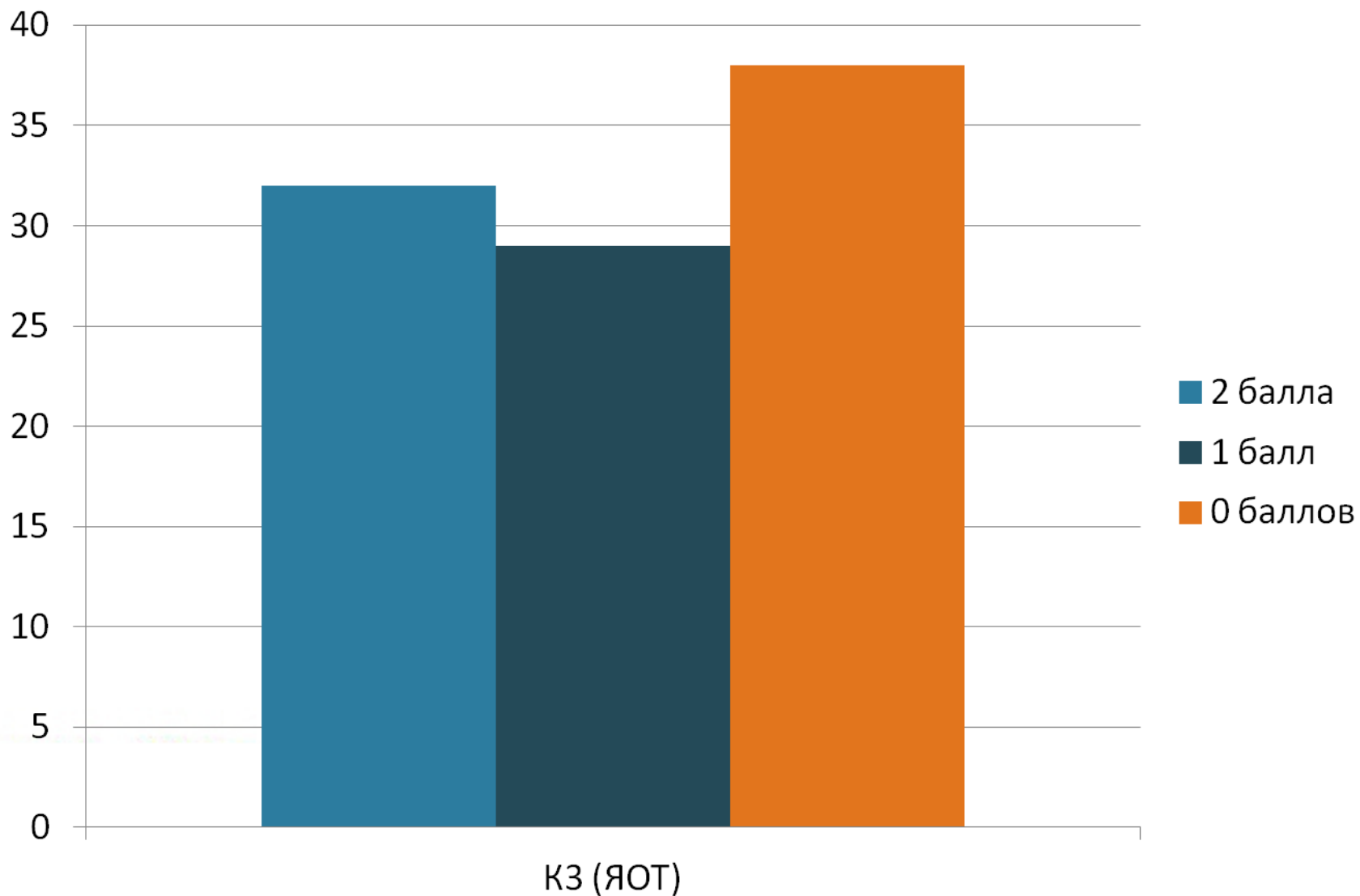
#### Критерий «Организация текста»:

- Допускают ошибки при делении текста на абзацы.
- Не используют средства логической связи.
- Допускают ошибки в структурировании текста (обращение, завершающая фраза, подпись).
- Делают логические ошибки (употребление местоимений, отсутствие логических переходов между абзацами).
- Избыточно употребляют вводные слова.



## Раздел «Задание по письменной речи» задание 39

### Результат выполнения (КЗ – Языковое оформление текста)





## Раздел «Задание по письменной речи» задание 39

### Типичные ошибки учащихся

---

#### Критерий «**Языковое оформление текста**»:

- Допускают ошибки при употреблении слова в контексте.
- Допускают ошибки в лексической сочетаемости.
- Допускают ошибки в употреблении видовременных форм глаголов, форм множественного числа и притяжательного падежа существительных; форм степеней сравнения прилагательных и наречий; артиклей, предлогов, местоимений.
- Допускают ошибки в порядке слов в предложении.





## Раздел «Письменная речь» задание 39

### Рекомендации:

- Внимательно изучить письмо-стимул.
- При ознакомлении с текстом письма выделить вопросы, на которые необходимо ответить.
- Придерживаться неофициального стиля.
- Придерживаться рекомендуемого объема.
- Логично выстраивать и делить текст на абзацы.
- Правильно использовать средства логической связи.
- Использовать словарный запас и грамматические структуры в соответствии с уровнем сложности задания.
- Уметь грамматически правильно задавать вопросы.



## Раздел «Письменная речь» задание 40 (высокий уровень)

---

**Задание 40** – создать письменное высказывание по определенному плану с опорой на таблицу/диаграмму.

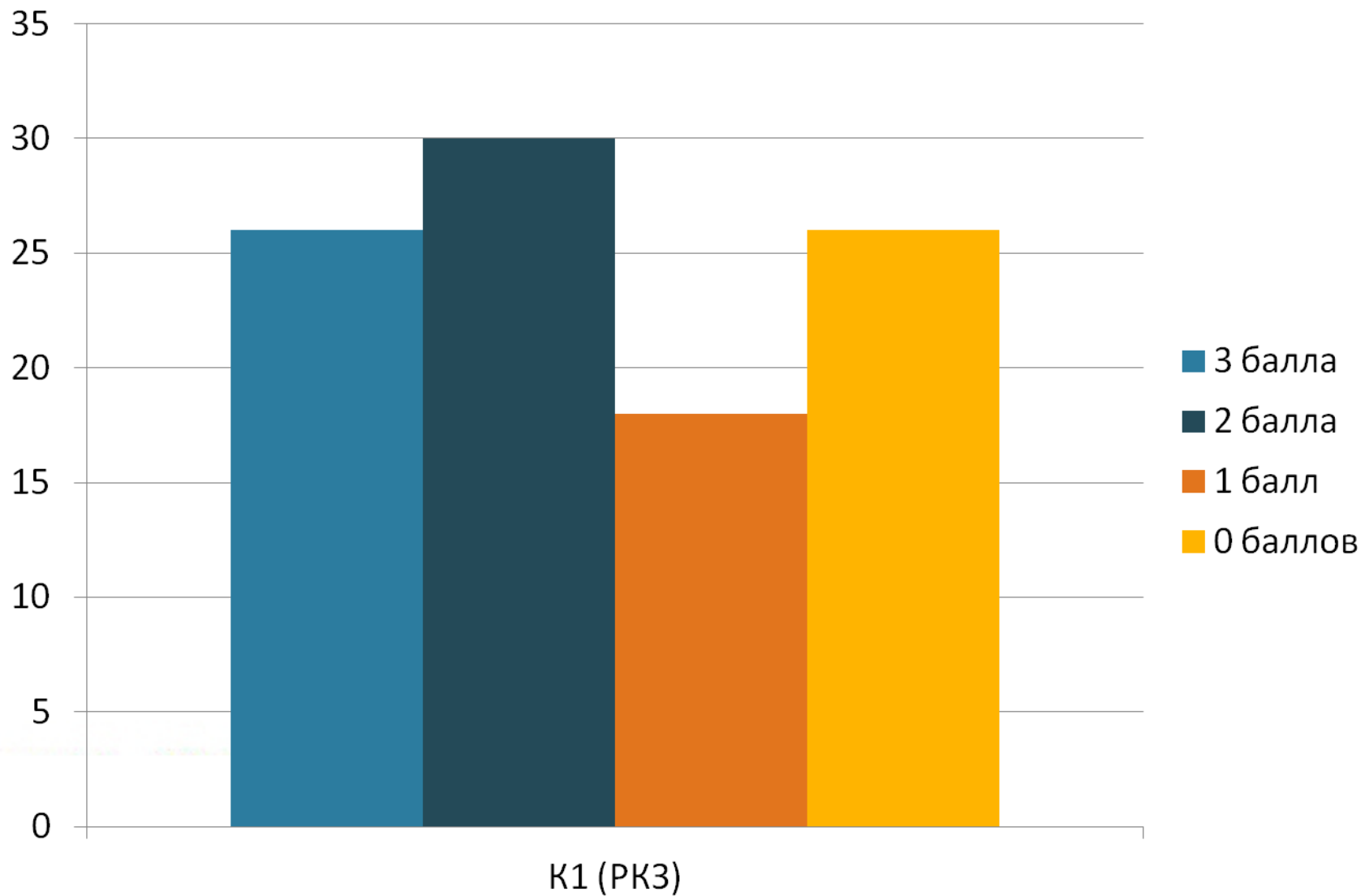
**Проверяемое умение:** Умение создавать развернутое письменное высказывание с элементами рассуждения на основе таблицы/диаграммы

**Темы:** все изученные темы



## Раздел «Письменная речь» задание 40

### К1 – Решение коммуникативной задачи





## Раздел «Письменная речь» задание 40

### К1 – Решение коммуникативной задачи

---

#### Аспект 1

- во вступлении вообще не упоминает проект/цель своей проектной работы, а приводит некие общие рассуждения (аспект не раскрыт)
- пишет, что это он сам провёл опрос / собрал сведения;
- пишет, что сам составил таблицу/диаграмму;
- не упоминает или искажает детали опроса (страна, круг респондентов);
- использует слово «диаграмма» вместо «таблица» или наоборот;
- описывает проект как коллективный (нужно «я», а не «мы» во вступлении и в заключении – сравните с заданием 4 устной части, где проект выполняется вместе с другом).



## Раздел «Письменная речь» задание 40

### К1 – Решение коммуникативной задачи

---

#### Аспект 2

- не приводит ни одной цифры, а даёт только словесное описание (*the majority, the least, many respondents, etc.*) (аспект не раскрыт);
- автор пишет числа словами, а не цифрами в аспектах 2 и 3 (это ошибка, которая влияет на оценивание по критерию «Организация текста»);
- автор приводит ошибочные цифры, которых нет в таблице/диаграмме, или ошибочно соединяет цифру из одной строки с опцией ответов респондентов из другой строки таблицы/диаграммы (аспект раскрыт неточно);



## Раздел «Письменная речь» задание 40

### К1 – Решение коммуникативной задачи

---

#### Аспект 3

Сравнение предполагает использование либо синтаксических сравнительных конструкций (... *while* ...; ... *whereas* ... или *twice as many, etc.*), либо сравнительной и превосходной степеней прилагательных и слов, обозначающих количество (*quantifiers*).



## Раздел «Письменная речь» задание 40

### К1 – Решение коммуникативной задачи

---

#### Аспект 4

- предлагает нереальную или нелогичную проблему и нереальное решение проблемы (аспект отсутствует);
- предлагает реальную проблему, но абсурдное решение этой проблемы (аспект раскрыт неточно);
- пишет: «Судя по статистике...», а в статистике такой информации нет; это логическая ошибка.





## Раздел «Письменная речь» задание 40

### К1 – Решение коммуникативной задачи

---

#### Аспект 5

- прямо не указывает, что мнение принадлежит ему, а даёт общие рассуждения (аспект не раскрыт);
- не высказывает своё мнение о том, что написано в плане



## Раздел «Письменная речь» задание 40

### К1 – Решение коммуникативной задачи

---

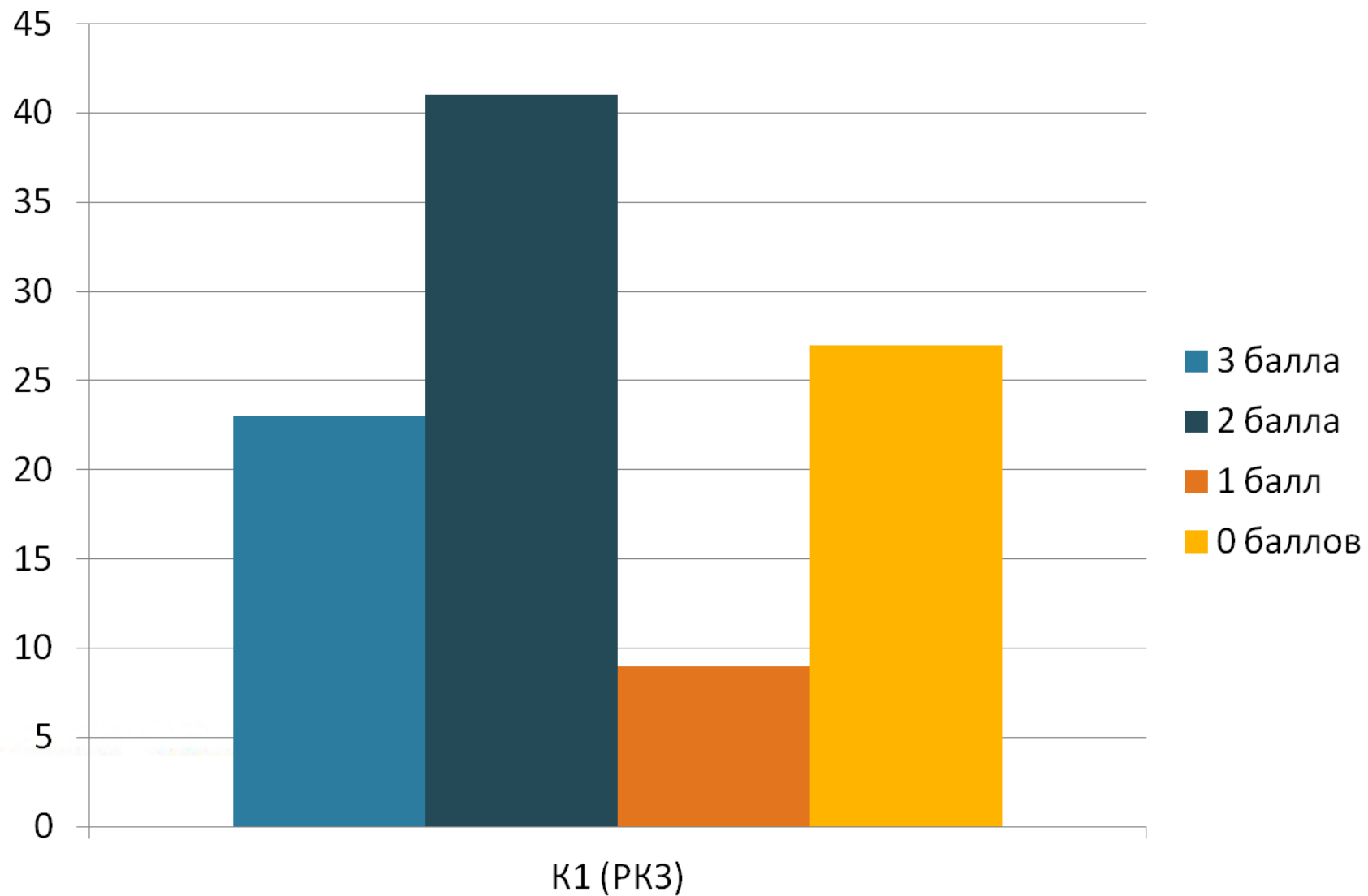
**Аспект 6. (Стиль.)** В ответе на задание 40 следует соблюдать нейтральный стиль. Выделяется четыре типа стилистических ошибок:

- 1) риторические вопросы;
- 2) разговорные выражения и конструкции типа *Let's...* (*Let us* и *Let me* всё же считаются нейтральным стилем);
- 3) сниженная лексика типа *folks* (*people*);
- 4) стяжённые (краткие) формы: *I'm*, *he's*, *don't*, *aren't*, *can't*, *didn't*, *I'd like...* (исключение: *needn't*).



## Раздел «Письменная речь» задание 40

### К2 – Организация текста





## Раздел «Письменная речь» задание 40

### К2 – Организация текста

#### Рекомендации:

Необходимо обратить внимание на употребление личных, притяжательных и указательных местоимений в качестве референтных слов. Типичная логическая ошибка – употребление *he* в случаях, когда нужно заменить местоимением существительное в единственном числе, например *teenager / student* (допустимо *he/she* или *he or she*).

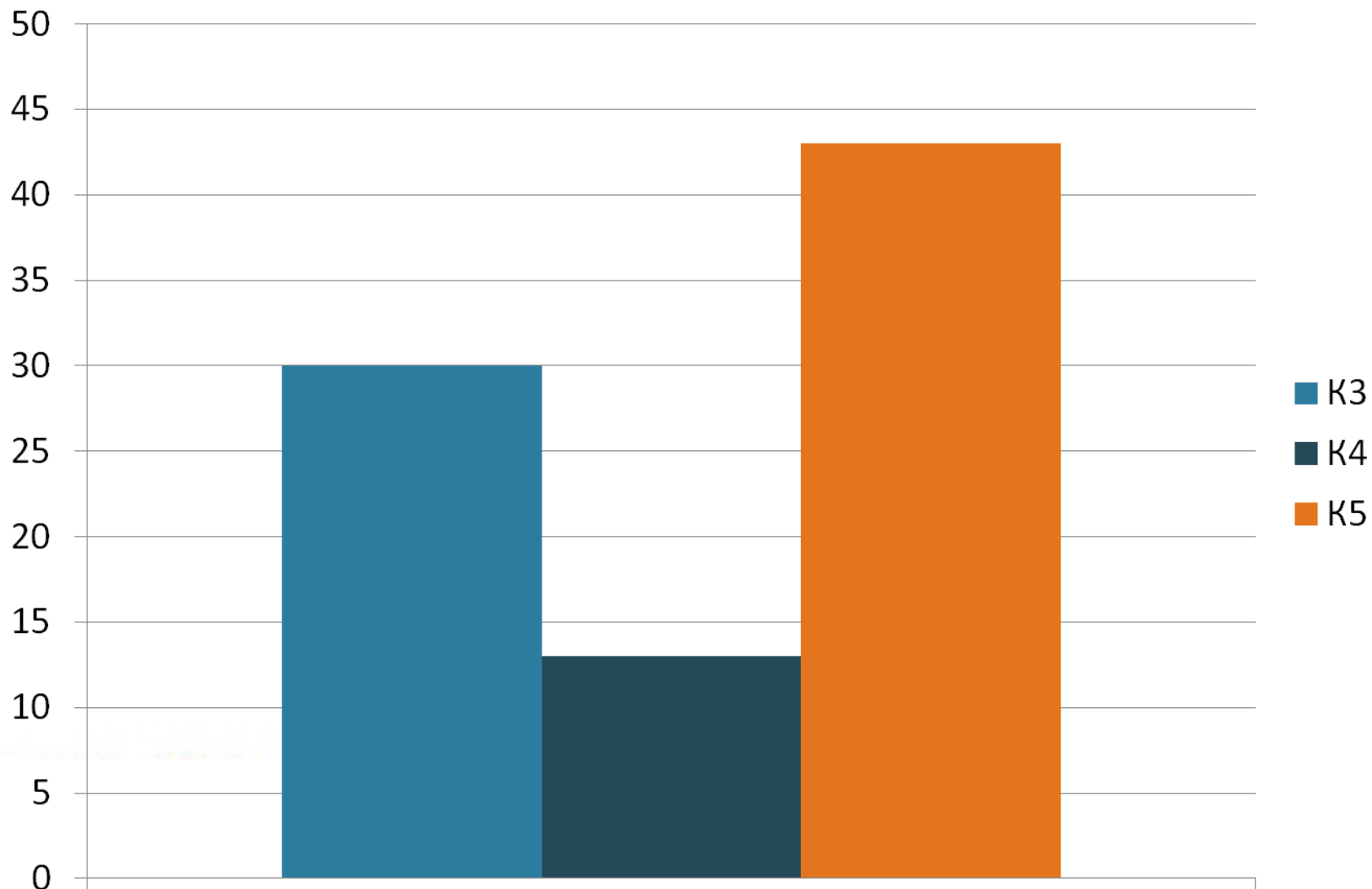
Однако в современном английском языке нормой в подобных обобщениях (*generalization*) стала замена существительного в единственном числе, а также замена местоимений *everyone/everybody* и т.п. на местоимение *they* и использование в аналогичных случаях притяжательного местоимения *their*.

Использование сочинительных союзов *But* и *And* в начале абзаца - нарушение в употреблении средств логической связи.. Внутри абзаца они могут использоваться, если соответствуют контексту. Подчинительный союз *because* и в начале абзаца, и в начале предложения внутри абзаца является ошибкой. Ошибкой также считается использование связки *Firstly* без дальнейшего использования связки *Secondly*.



## Раздел «Письменная речь» задание 40

### К3-К5 – Лексика, Грамматика, Орфография и пунктуация





## Раздел «Письменная речь» задание 40

### КЗ-К5 – Лексика, Грамматика, Орфография и пунктуация

---

#### Типичные ошибки по языковому оформлению

- английское слово *data* может использоваться как с глаголом в форме множественного числа, так и с глаголом в форме единственного числа (*data shows / data show*);
- английское слово *statistics* в значении «статистические данные» требует использования глагола в форме множественного числа (*statistics show*);
- английское соответствие слову «процент» может писаться как слитно, так и раздельно: *percent / per cent*; множественного числа не имеет



## Раздел «Письменная речь» задание 40

### К3-К5 – Лексика, Грамматика, Орфография и пунктуация

---

#### **Рекомендации:**

- Познакомиться с лексическими единицами, описывающими таблицу/диаграмму и уметь правильно употреблять их в письменной речи.
- Уметь видеть орфографические ошибки.
- Не употреблять большое количество придаточных оборотов в одном предложении. Уметь согласовывать главное предложение с придаточным.



# Общие рекомендации к письменной части экзамена

---

1. Больше читать и слушать на иностранном языке.

Аудирование: высказывания собеседников в распространённых стандартных ситуациях повседневного общения, прагматические (объявления) и публицистические (интервью, репортажи) аудиотексты.

Чтение: публицистические, художественные, научно-популярные и прагматические тексты.

2. Больше писать и говорить, обращая внимание на грамматическую составляющую речи.

Видовременные формы глаголов, Предложения с начальным *it*, Сложноподчиненные предложения, Условные предложения, Неличные формы глаголов, Построение вопросительных предложений, Использование средств связи в тексте для обеспечения его целостности.

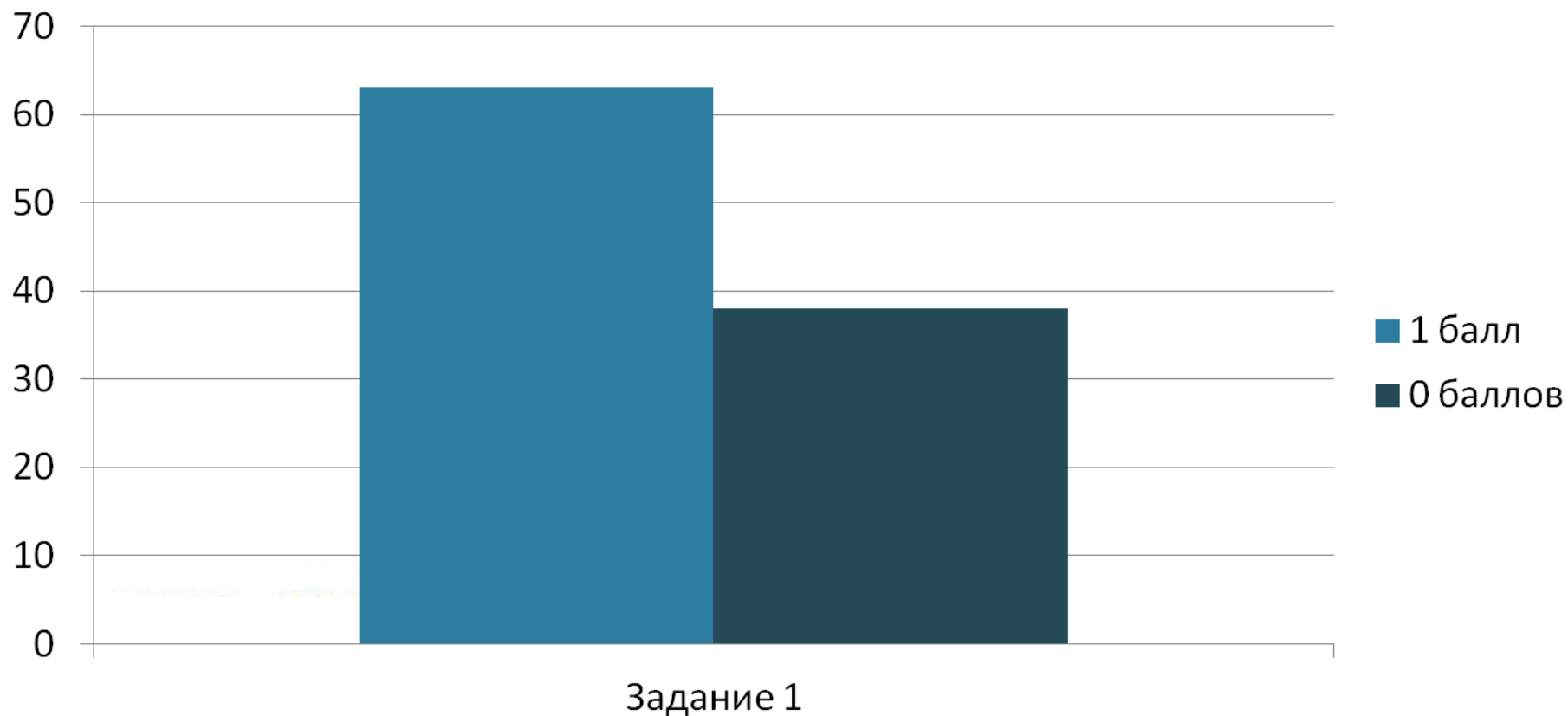




# Раздел «Устная часть» задание 1 (базовый уровень)

## Процент выполнения – 63%

### Задание 1 - чтение текста вслух.





## Раздел «Устная часть» задание 1

### Типичные ошибки учащихся

- Допускают фонетические ошибки, искажающие смысл.
- Делают необоснованные паузы.
- Пропускают слова (артикли) и части слов (окончания).
- Читают слова, которые отсутствуют в тексте (артикли, предлоги).
- Допускают ошибки при прочтении дат и географических названий.
- Не соблюдают фразовое ударение и интонационные контуры.

#### **Рекомендации:**

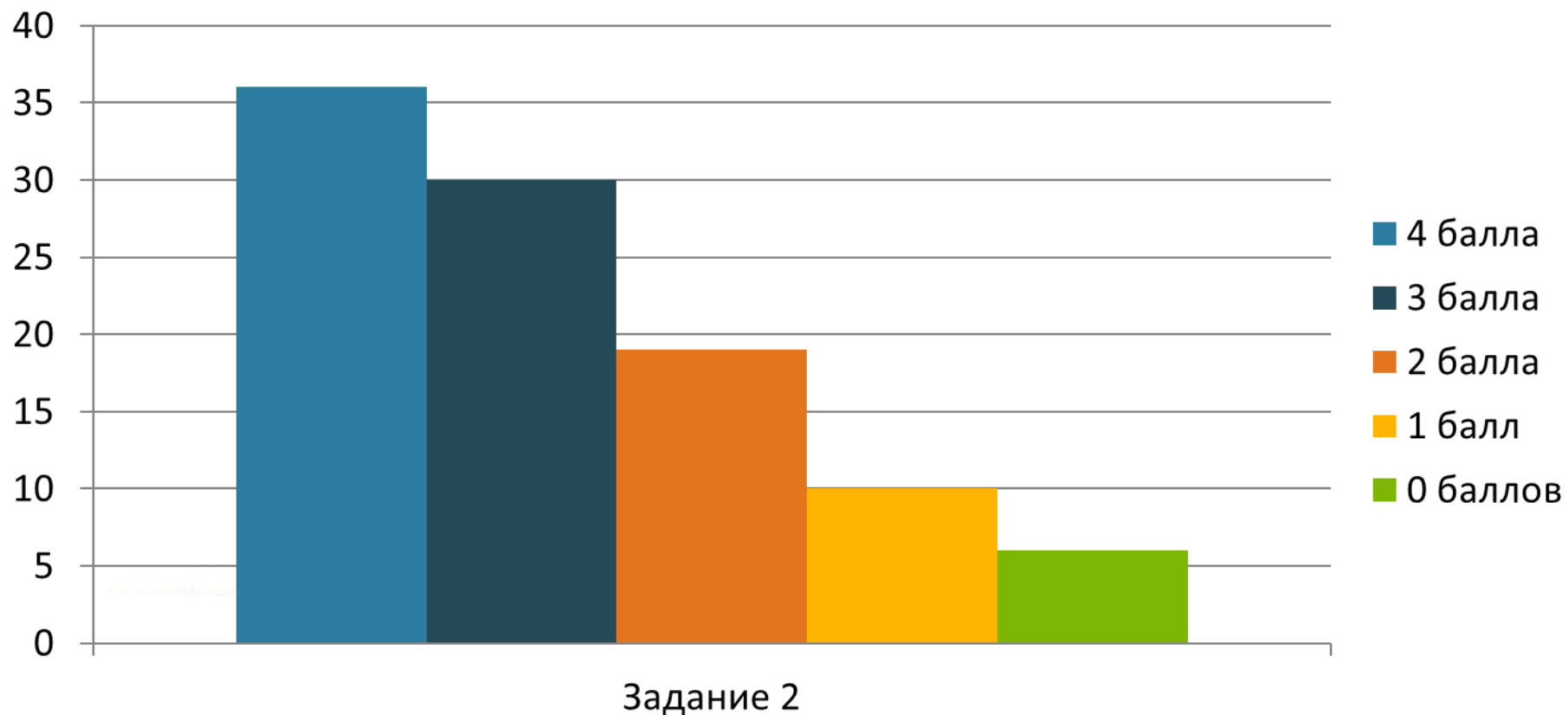
- При выполнении экзаменационного задания необходимо внимательно изучить отрывок, обратить внимание на имена собственные и числительные.
- Четко произносить окончания (множественное число, 3-е лицо единственное число, простое прошедшее время).
- Разделять текст на смысловые группы, соблюдать интонацию.
- Стараться следить за темпом речи, исключить спешку.



## Раздел «Устная часть» задание 2 (базовый уровень)

### Процент выполнения – 37%

**Задание 2** – Умение участвовать в диалоге-расспросе в целях обмена фактической информацией – задавать вопросы.





## Раздел «Устная часть» задание 2

### Типичные ошибки учащихся

---

- Не упоминают, о чем идет речь в первом вопросе (используют местоимение it).
- Допускают ошибки в порядке слов в вопросе и употреблении глагола to be.
- Допускают фонетические ошибки.

#### Рекомендации:

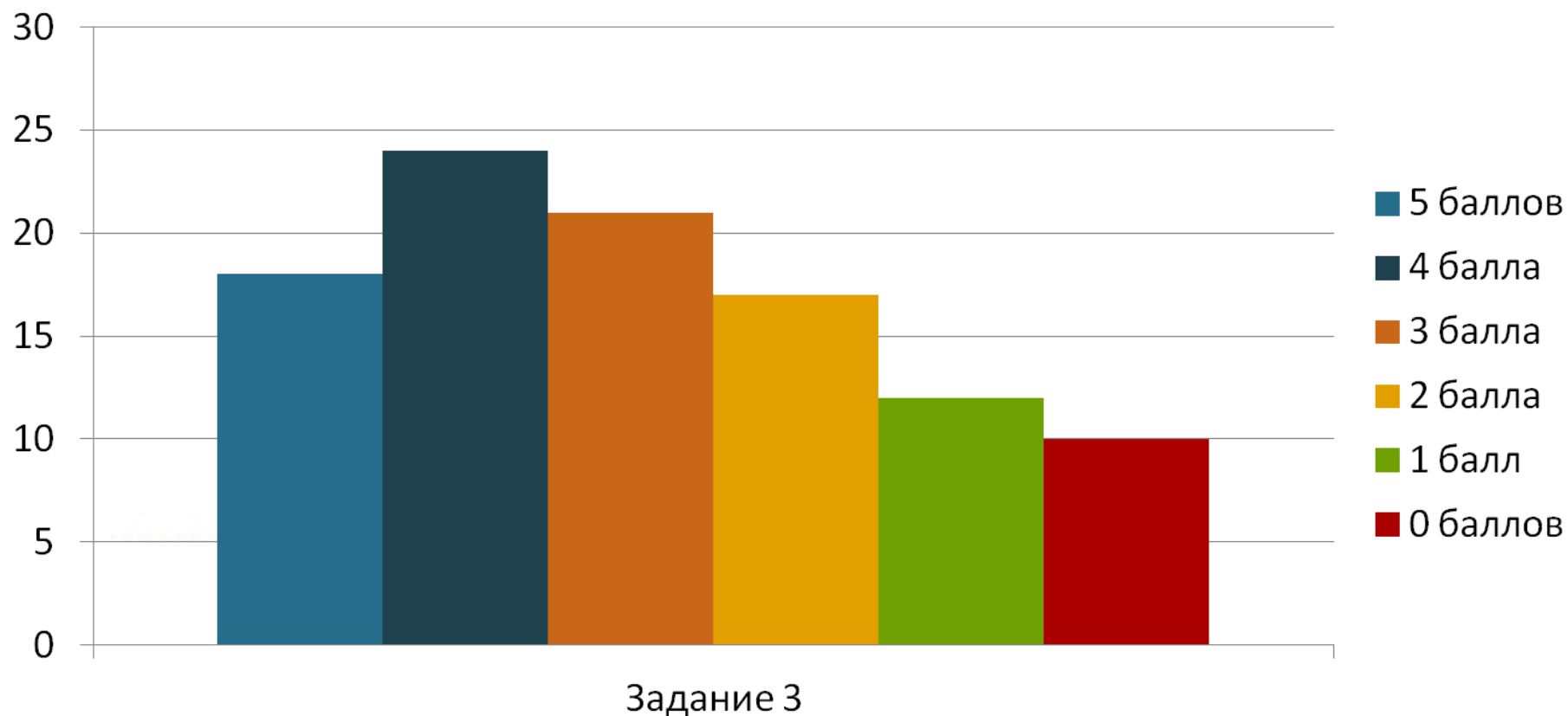
- Обратить внимание на первый вопрос. Он должен содержать ключевую информацию.
- Повторить построение прямых вопросов.
- Стараться не использовать косвенные вопросы.
- Правильно произносить слова, обращая внимание на окончания слов и вспомогательные глаголы.



## Раздел «Устная часть» задание 3 (базовый уровень)

### Процент выполнения – 18%

**Задание 3** – Умение участвовать в диалоге-интервью в целях обмена оценочной информацией – отвечать на вопросы интервьюера.





## Раздел «Задания по говорению» задание 3

### Типичные ошибки учащихся

---

- Не понимают содержание вопроса или дают неточные ответы.
- Отвечают одним словом или словосочетанием. Не знают, что ответ должен состоять из двух предложений.
- Допускают лексико-грамматические ошибки уровня A1-A2 (в терминах Совета Европы).

#### **Рекомендации:**

- Давать полный ответ на поставленный вопрос (не менее 2х предложений).
- Правильно строить грамматические структуры и использовать соответствующую лексику. Обратит внимание на список грамматических тем (уровень A1-A2).



## Раздел «Задания по говорению» задание 4 (высокий уровень)

---

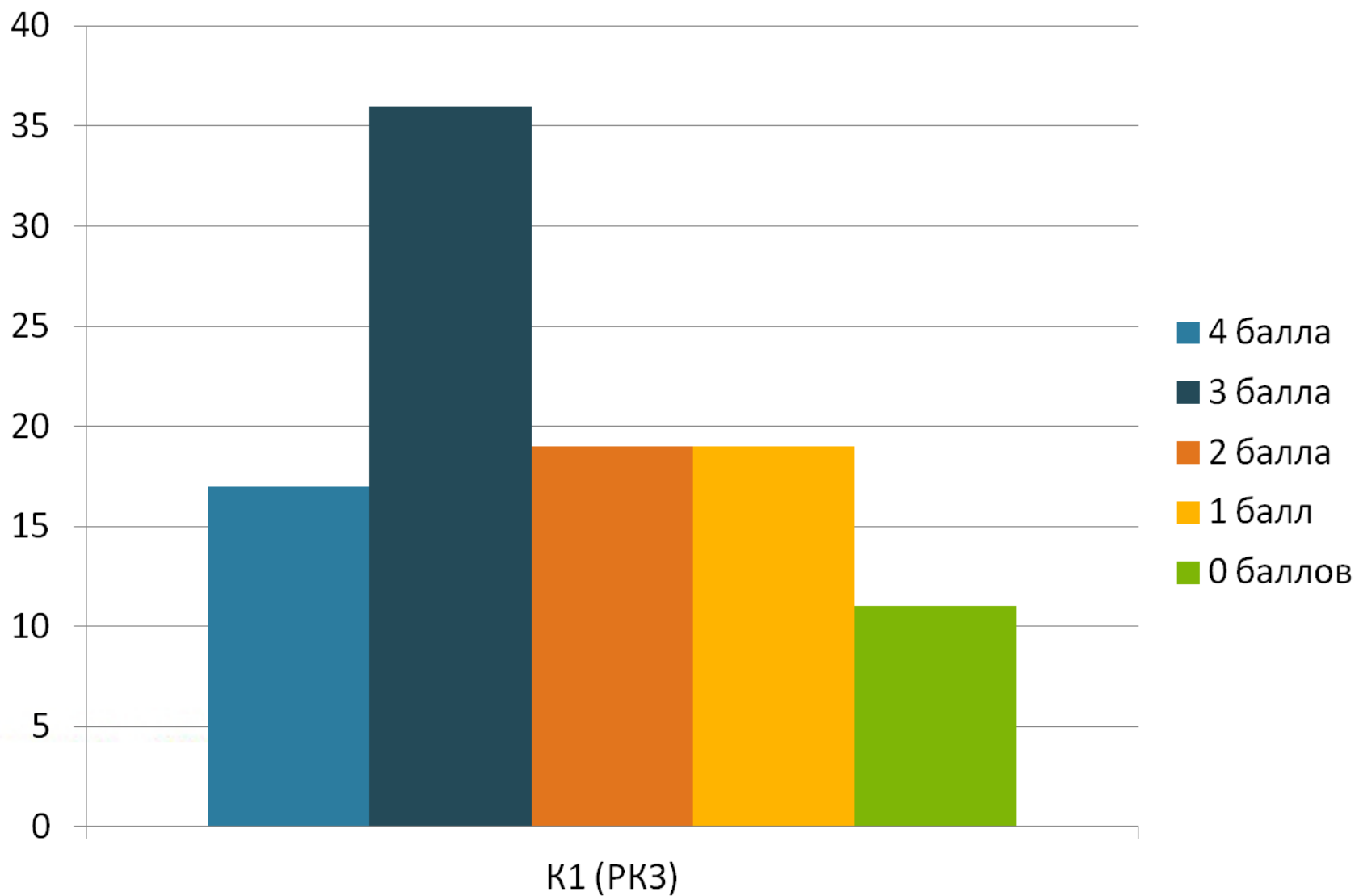
**Задание 4** – Умение продуцировать связное тематическое монологическое высказывание с элементами рассуждения (обоснование выбора фотографий-иллюстраций к предложенной теме проектной работы и выражение собственного мнения по теме проекта.

Задание оценивается по критериям.



## Раздел «Задания по говорению» задание 4

### Результат выполнения (К1 – Решение коммуникативной задачи)







## Раздел «Задания по говорению» задание 4

### Типичные ошибки учащихся

---

#### **Критерий «Решение коммуникативной задачи»:**

- Не раскрывают содержание в соответствии с ситуацией общения, указанной в задании, за указанное время.
- Не объясняют выбор фотографий для проекта.
- Невнимательно читают задание (prefer/would prefer/preferred).

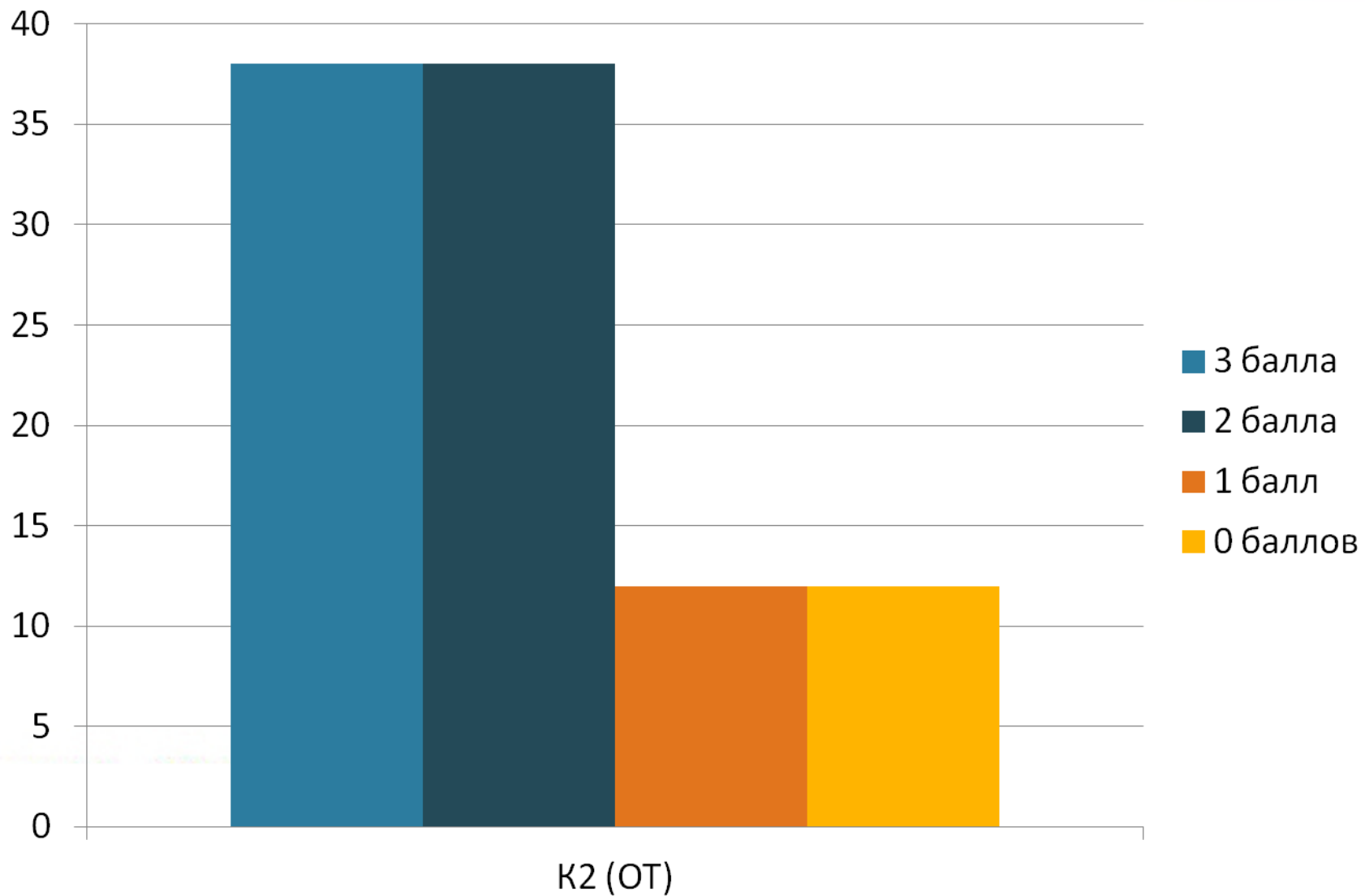
#### **Рекомендации:**

- Полно и точно раскрывать аспекты, указанные в задании, придерживаясь предложенного плана (2-3 предложения для раскрытия одного аспекта).



## Раздел «Задания по говорению» задание 4

### Результат выполнения (K2 – Организация высказывания)





## Раздел «Задания по говорению» задание 4

### Типичные ошибки учащихся

---

#### Критерий «Организация высказывания»:

- Отсутствует вступление и/или заключение в монологическом высказывании.
- Допускают ошибки в использовании средств логической связи, употреблении местоимений.

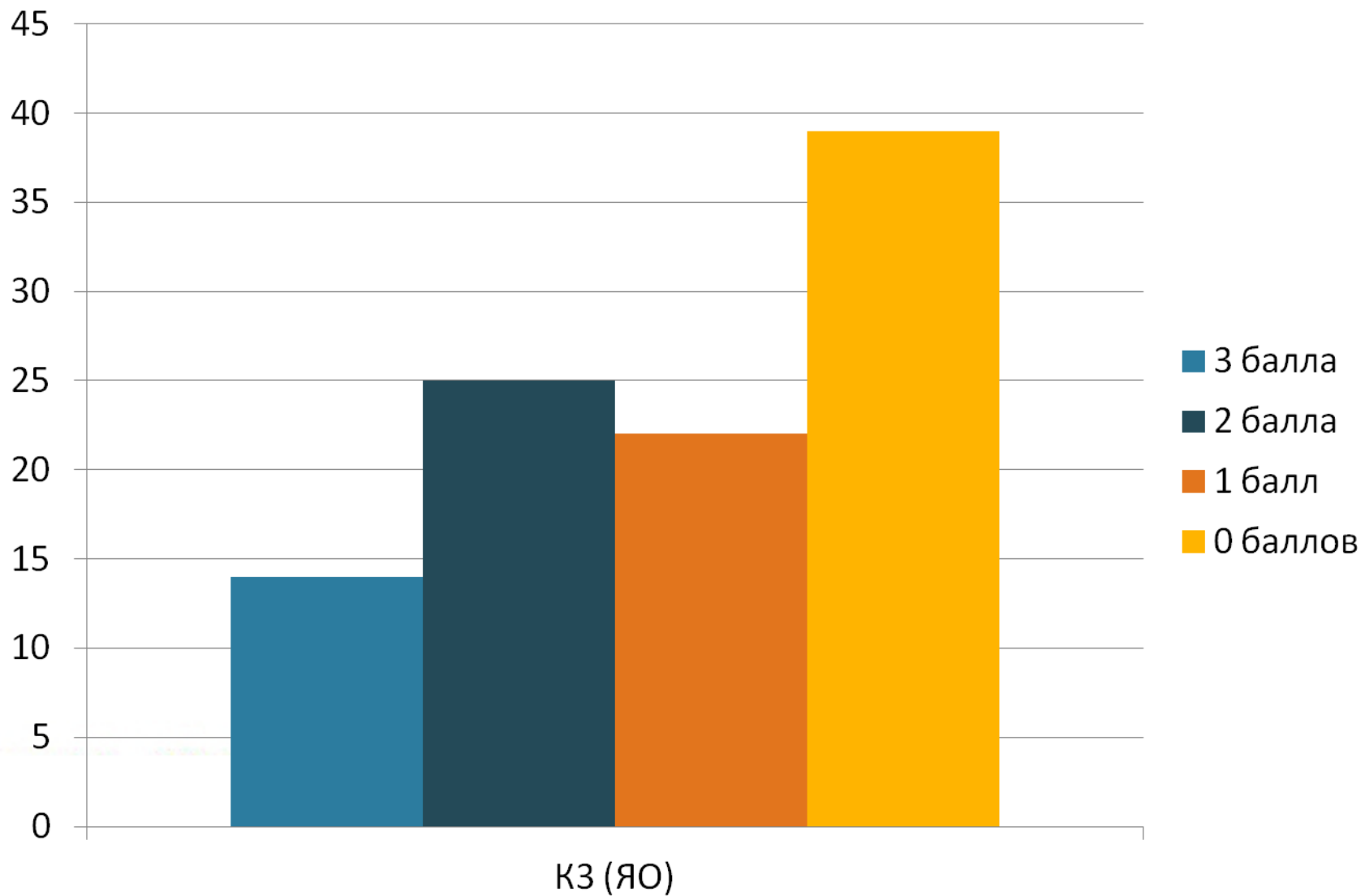
#### Рекомендации:

- Употреблять во вступлении, что устное высказывание – голосовое сообщение другу.
- Говорить о недостатках и достоинствах объектов проекта, а не фотографий.
- Следить за временем.



## Раздел «Задания по говорению» задание 4

### Результат выполнения (КЗ – Языковое оформление высказывания)





## Раздел «Задания по говорению» задание 4

### Типичные ошибки учащихся

---

#### Критерий «Языковое оформление высказывания»:

- Допускают ошибки при использовании слов в контексте и словосочетаний.
- Допускают ошибки в использовании грамматических средств.
- Допускают фонетические ошибки.

#### Рекомендации:

- Правильно использовать лексические единицы и грамматические структуры в соответствии с коммуникативной задачей.
- Использовать разнообразную лексику и грамматические средства.



## Общие рекомендации к устной части экзамена

---

Тренироваться в умении видеть собственные ошибки и не бояться исправлять их.

Прогнозировать в собственной речи использование грамматической структуры и правильно строить предложение.

Тренироваться в умении разговаривать на разные темы, используя подходящие по смыслу лексические единицы (экологические проблемы, описание внешности, сюжет прочитанной книги, искусство).



## Техническая готовность АРМ

При проверке аудиозаписей ответов раздела «Говорение» **зафиксированы:**

- фоновый шум, помехи и «шипение», мешающие разобрать ответ
- прерывание аудиозаписи
- громкие посторонние звуки

Наличие **некачественной аудиозаписи** ответа влечет за собой  
**понижение результата участника!**

Необходимо **усилить контроль и качество технической готовности**  
**ППЭ к экзамену**



## Выводы

---

### **Учителям-предметникам необходимо:**

- Четко знать структуру экзамена, спецификации и кодификатора; уделять особое внимание лексико-грамматическому оформлению речи.
- Тренировать спонтанную речь обучающихся, отрабатывать актуальные коммуникативные ситуации монологической речи в рамках программного предметного содержания.
- Отрабатывать с обучающимися основные стратегии описания, сообщения и рассуждения.
- Обучать языковым средствам для оформления устного и письменного высказываний.