



ДЕПАРТАМЕНТ
ОБРАЗОВАНИЯ
И НАУКИ
ГОРОДА МОСКВЫ

Результаты единой городской контрольной работы по истории от 08.12.2022



Результаты ЕГКР по истории

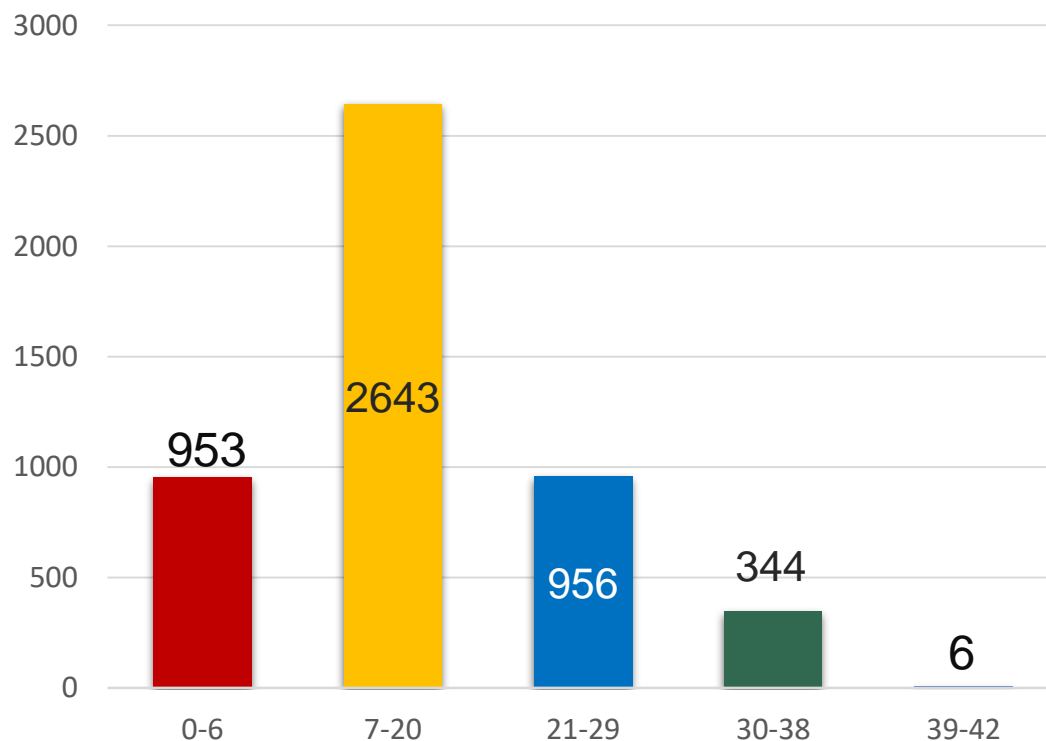
www.mos.ru/donm

2

4902

приняли участие

**Первичные баллы участников, выполнивших ЕГКР
(максимальное количество баллов – 42)**



ОПУБЛИКОВАНЫ

Шаг 2. Просмотр результатов

! Результаты ГИА (ЕГЭ, ОГЭ, ГВЭ), итогового сочинения (изложения), итогового собеседования по русскому языку для 9 классов будут доступны только до сентября того года, в котором Вы сдавали экзамены.

Код регистрации участника экзамена:

Тип экзамена	Предмет	Дата экзамена	Первичный балл	Процент выполнения	Минимальное количество тестовых баллов	Номер протокола ГЭК	Дата протокола ГЭК
ЕГЭ	История	08.12.2022	28	67	-	-	-
Результаты выполнения заданий с кратким ответом							
		№ задания	Ваш ответ	Ваш балл	Максимальный первичный балл		
		1	1346	2	2		
		2	321	1	1		

в личных кабинетах участников на Портале mos.ru

**Протокол проверки единой городской контрольной работы в 2022г.
77 - г. Москва**

История 2022.12.08

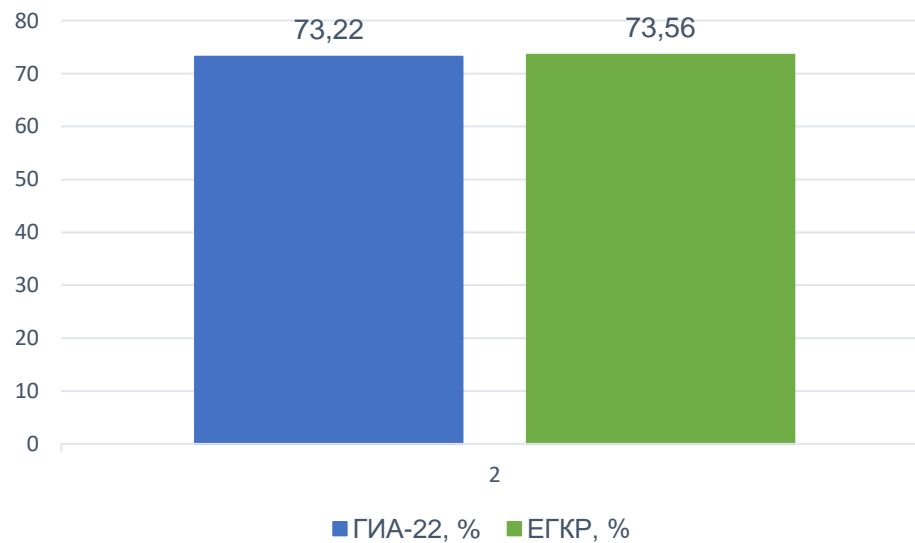
№	Код ОО	Класс	Фамилия	Имя	Отчество	Серия	Номер	Задания с кратким ответом	Задания с развернутым ответом	Первичный балл	Процент выполнения всех заданий

направлены в ОО



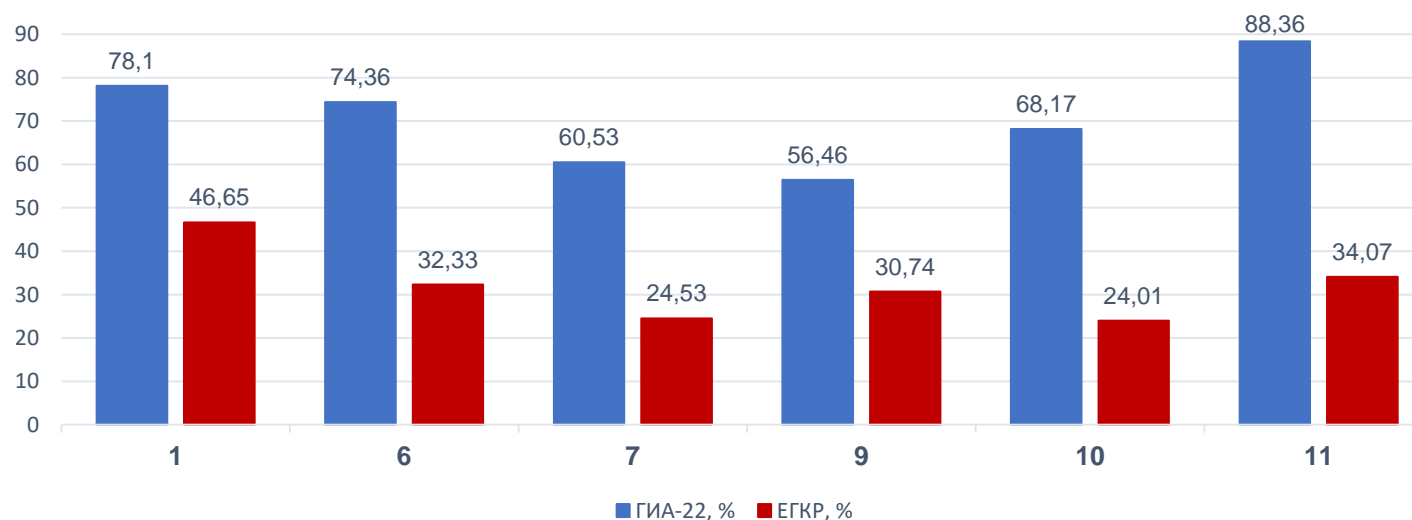
Задания с **положительной динамикой** выполнения в сравнении с ГИА-22

№ задания	ГИА-22, %	ЕГКР, %	Повышение на, %	Уровень сложности	Темы	Период изучения
2	73,22	73,56	0,34	повышенный	Систематизация исторической информации (умение определять последовательность событий)	6-11 классы



Задания (с кратким ответом) с **отрицательной динамикой** выполнения в сравнении с ГИА-22

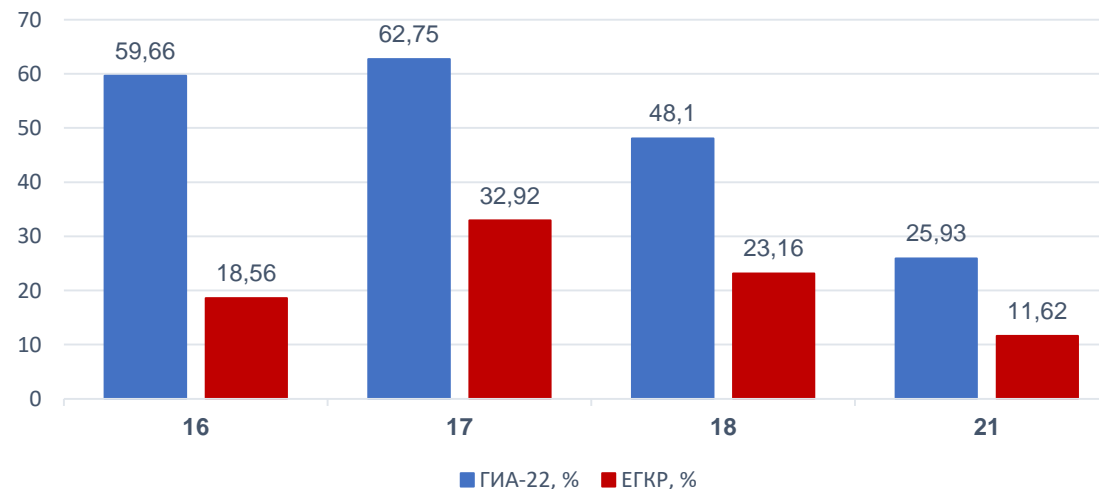
№ задания	ГИА-22, %	ЕГКР, %	Понижение на, %	Уровень сложности	Темы	Период изучения
1	78,10	46,65	31,45	базовый	Знание дат (задание на установление соответствия)	6-11 классы
6	74,36	32,33	42,03	повышенный	Работа с письменным историческим источником	6-11 классы
7	60,53	24,53	36	базовый	Знание основных фактов, процессов, явлений истории культуры России	6-11 классы
9	56,46	30,74	25,72	базовый	Работа с исторической картой (схемой)	6-11 классы
10	68,17	24,01	44,16	базовый	Работа с исторической картой (схемой)	6-11 классы
11	88,36	34,07	54,29	повышенный	Работа с исторической картой (схемой) (соотнесение картографической информации с текстом)	6-11 классы





Задания (с развернутым ответом) с **низким процентом** выполнения в сравнении с ГИА-22

№ задания	ГИА-22, %	ЕГКР, %	Понижение на, %	Уровень сложности	Темы	Период изучения
16	59,66	18,56	41,1	повышенный	Работа с изображениями	6-11 классы
17	62,75	32,92	29,83	повышенный	Работа с письменными историческими источниками: атрибуция, использование контекстной информации, извлечение информации, представленной в явном виде	6-11 классы
18	48,10	23,16	24,94	высокий	Умение использовать принципы причинно-следственного, структурно-функционального, временного и пространственного анализа для изучения исторических процессов и явлений (установление причинно-следственных связей)	6-11 классы
21	25,93	11,62	14,31	высокий	Умение использовать исторические сведения для аргументации в ходе дискуссии	5-11 классы



Сравнение результатов участников выполнения заданий при проведении ГИА-22 и ЕГКР в городе Москве

№ задания	ГИА-22, %	ЕГКР, %	Уровень задания	Проверяемые элементы содержания и умения
1	78,10	46,65	базовый	Знание дат (задание на установление соответствия)
2	73,22	73,56	повышенный	Систематизация исторической информации (умение определять последовательность событий)
3	67,09	47,45	базовый	Знание основных фактов, процессов, явлений
4	69,54	59,60	повышенный	Систематизация исторической информации, представленной в различных знаковых системах (таблица)
5	57,37	46,10	базовый	Знание исторических деятелей (задание на установление соответствия)
6	74,36	32,33	повышенный	Работа с письменным историческим источником
7	60,53	24,53	базовый	Знание основных фактов, процессов, явлений истории культуры России
8	-*	59,32	базовый	Работа с изображениями (история Великой Отечественной войны)
9	56,46	30,74	базовый	Работа с исторической картой (схемой)
10	68,17	24,01	базовый	Работа с исторической картой (схемой)
11	88,36	34,07	повышенный	Работа с исторической картой (схемой) (соотнесение картографической информации с текстом)
12	49,03	44,44	повышенный	Работа с исторической картой (схемой) (множественный выбор)

* задание отсутствовало в КИМ ГИА-22

Сравнение результатов участников выполнения заданий при проведении ГИА-22 и ЕГКР в городе Москве

№ задания	ГИА-22, %	ЕГКР, %	Уровень задания	Проверяемые элементы содержания и умения
13	65,57	41,18	повышенный	Характеристика авторства, времени, обстоятельств и целей создания источника
14	77,66	54,49	базовый	Умение проводить поиск исторической информации в источниках разных типов
15	71,02	40,47	повышенный	Работа с изображениями
16	59,66	18,56	повышенный	Работа с изображениями
17	62,75	32,92	повышенный	Работа с письменными историческими источниками: атрибуция, использование контекстной информации, извлечение информации, представленной в явном виде
18	48,10	23,16	высокий	Умение использовать принципы причинно-следственного, структурно-функционального, временного и пространственного анализа для изучения исторических процессов и явлений (установление причинно-следственных связей)
19	52,28	34,96	повышенный	Знание исторических понятий, умение их использовать
20	-*	7,35	высокий	Умение использовать принципы причинно-следственного, структурно-функционального, временного и пространственного анализа для изучения исторических процессов и явлений (сравнение исторических событий, процессов, явлений)
21	25,93	11,62	высокий	Умение использовать исторические сведения для аргументации в ходе дискуссии

* задание отсутствовало в ГИА-22

- 1 Установите соответствие между событиями и годами: к каждой позиции первого столбца подберите соответствующую позицию из второго столбца.

СОБЫТИЯ	ГОДЫ
А) издание первого общерусского Судебника	1) 1497 г.
Б) создание Союза спасения	2) 1726 г.
В) освобождение Киева советскими войсками	3) 1816 г.
Г) создание Организации Варшавского договора	4) 1943 г.
	5) 1944 г.
	6) 1955 г.

Запишите в таблицу выбранные цифры под соответствующими буквами.

Ответ:

А	Б	В	Г

Правильный ответ: 1346

- 2 Расположите в хронологической последовательности исторические события. Запишите цифры, которыми обозначены исторические события, в правильной последовательности в таблицу.

- 1) завершение создания Антанты
- 2) Полтавская битва
- 3) введение заповедных лет

Ответ:

--	--	--

Правильный ответ: 321

Типичные ошибки:

- неверная атрибуция событий эпохи Великой Отечественной войны;
- неверное соотнесение однопорядковых событий;
- слабое знание событий всеобщей истории, отсутствие их сопоставления с фактами по истории России;
- слабые навыки работы с исторической терминологией, неумение использовать «маркерные» слова для определения исторической эпохи.

Для улучшения результата:

- составить хронологические таблицы комплексных событий;
- включить в процесс подготовки к экзамену работу с синхронистическими таблицами (всеобщая история и история России);
- отработать основные темы по всеобщей истории в соответствии с Кодификатором ЕГЭ.

3

Установите соответствие между процессами (явлениями, событиями) и фактами, относящимися к этим процессам (явлениям, событиям): к каждой позиции первого столбца подберите соответствующую позицию из второго столбца.

ПРОЦЕССЫ (ЯВЛЕНИЯ, СОБЫТИЯ)

- А) реформы первой половины царствования Александра I
- Б) социальные движения в период правления царя Алексея Михайловича
- В) русско-византийские отношения в X в.
- Г) революционные события 1917 г.

ФАКТЫ

- 1) учреждение Правительствующего сената
- 2) провозглашение России республикой
- 3) «Кровавое воскресенье»
- 4) Соляной бунт
- 5) оборона крепости Доростол
- 6) замена коллегий министерствами

Запишите в таблицу выбранные цифры под соответствующими буквами.

А	Б	В	Г

Ответ:

Типичные ошибки:

- неумение работать с «маркерными» словами и дистракторами;
- отсутствие детальной работы с делящимися историческими событиями, явлениями, процессами;
- неразличение событий близких исторических эпох (например, революции 1905-1907 гг. и революционных событий 1917 года).

Для улучшения результата:

- составлять схемы процессов и явлений, выделять этапы их развития;
- начинать работу над заданием с хронологической атрибуции событий второго столбца («факты»).

Правильный ответ: 6452

- 4 Заполните пустые ячейки таблицы, используя приведённый ниже список пропущенных элементов: для каждого пропуска, обозначенного буквой, выберите номер нужного элемента.

Географический объект	Событие (явление, процесс)	Время, когда произошло событие (явление, процесс)
_____ (А)	Создание лагеря Лжедмитрия II	_____ (Б)
_____ (В)	_____ (Г)	1700-е гг.
Село Бородино	Генеральное сражение между русским и французским войсками	_____ (Д)
Село Молоди	_____ (Е)	1570-е гг.

Пропущенные элементы:

- 1) Кашлык
- 2) 1900-е гг.
- 3) разгром крымского войска русским войском
- 4) подписание мирного договора между Россией и Швецией
- 5) село Тушино
- 6) разгром русским войском шведского корпуса генерала А. Левенгаупта
- 7) деревня Лесная
- 8) 1810-е гг.
- 9) 1600-е гг.

Запишите в таблицу выбранные цифры под соответствующими буквами.

А	Б	В	Г	Д	Е

Ответ:

Правильный ответ: 597683

Типичные ошибки:

- слабое знание исторической карты, отсутствие навыков сопоставления изучаемых фактических данных с материалом исторической географии;
- неверная атрибуция географического объекта по отношению к исторической эпохе (например, название города на определенном этапе истории);
- невнимательность при заполнении таблицы (например, внесение данных о географическом объекте в графу «событие» или «время»).

Для улучшения результата:

- активизация работы с историческим атласом и контурной картой, тренировка зрительной памяти;
- составление хронологической таблицы на основе исторической карты / заполнение контурной карты на основе хронологической таблицы.

- 5** Установите соответствие между событиями (явлениями, процессами) и участниками этих событий (явлений, процессов): к каждой позиции первого столбца подберите соответствующую позицию из второго столбца.

СОБЫТИЯ (ЯВЛЕНИЯ, ПРОЦЕССЫ)

- А) подавление антиордынского восстания в Твери московско-ордынским войском
- Б) принятие Декрета о земле
- В) водружение Знамени Победы над рейхстагом
- Г) крупнейшее народное восстание в XVII в.

УЧАСТНИКИ

- 1) С.Т. Разин
- 2) Андрей Боголюбский
- 3) Л.Д. Троцкий
- 4) Иван Калита
- 5) И.Д. Черняховский
- 6) М.А. Егоров

Запишите в таблицу выбранные цифры под соответствующими буквами.

Ответ:

А	Б	В	Г

Правильный ответ: 4361

Типичные ошибки:

- изучение «обезличенной», «объективированной» истории, слабое понимание роли личности в истории;
- неверное соотнесение эпохи и исторического деятеля;
- смешивание информации, относящейся ко времени жизни исторических деятелей – современников;
- пропуск цифр при заполнении таблицы.

Для улучшения результата:

- проведение хронологической атрибуции всех событий и участников, представленных в таблице;
- систематизация списков исторических деятелей (на основе Историко-культурного стандарта) и составление кратких биографических справок.

6

Прочтите отрывок из послания монарха.

«Когда же началась война с германцами, поп Сильвестр с вами, своими советчиками, жестоко нас за неё порицал; когда за свои грехи заболели мы, наша царица или наши дети, – всё это, по их словам, свершалось за наше непослушание им. Как не вспомнить тяжкий путь из Можайска в царствующий град с больной царицей нашей Анастасией? Из-за одного лишь неподобающего слова! Молитв, хождений к святым местам, приношений и обетов о душевном спасении и телесном выздоровлении и о благополучии нашем, нашей царицы и детей – всего этого, по вашему коварному умыслу, нас лишили, о врачебной же помощи против болезни тогда и не вспоминали.

И когда, пребывая в такой жестокой скорби и не будучи в состоянии снести эту тягость, превышающую силы человеческие, мы, расследовав измены Алексея Адашева и всех его советников, нестрого наказали их за всё это: на смертную казнь не осудили, а разослали по разным местам, поп Сильвестр, видя, что его советники лишились всего, ушёл по своей воле, мы же его с благословением отпустили, не потому, что устыдились его, но потому, что я хочу судиться с ним не здесь, а в будущем веке, перед агнцем Божиим, которому он всегда служил, но, презрев, по коварству своего нрава причинил мне зло...»

Используя отрывок и знания по истории, выберите в приведённом списке верные суждения.

Запишите цифры, под которыми они указаны.

- 1) Священник, упомянутый в данном отрывке, стал первым патриархом в России.
- 2) В период правления монарха – автора данного послания были введены заповедные лета.
- 3) В данном отрывке упомянуты члены Негласного комитета.
- 4) В отрывке идёт речь о Ливонской войне.
- 5) Автор послания считает, что он не проявил строгость при наказании виновных в измене.
- 6) Автор данного послания является инициатором проведения политики опричнины.

Ответ: _____

Правильный ответ: 2456

Типичные ошибки:

- неверная атрибуция текста (игнорирование «маркерных» слов – имен и понятий, ошибка при определении исторической эпохи);
- неверное прочтение вариантов ответа, ложное соотнесение их с определенной исторической эпохой;
- низкий уровень функциональной грамотности, неумение найти информацию, данную в тексте в явном виде;
- неверное определение числа правильных ответов.

Для улучшения результата:

- активная работа с хрестоматиями (сборниками документов), включение этой работы в постоянную практику на уроке;
- составление заданий на атрибуцию текста и поиск информации, данной в тексте в явном виде.

7

Установите соответствие между памятниками культуры и их краткими характеристиками: к каждой позиции первого столбца подберите соответствующую позицию из второго столбца.

ПАМЯТНИКИ КУЛЬТУРЫ

- А) трагедия «Дмитрий Самозванец»
- Б) роман «Тихий Дон»
- В) «Калязинская челобитная»
- Г) Грановитая палата Московского Кремля

ХАРАКТЕРИСТИКИ

- 1) Автор – К.А. Тон.
- 2) Памятник культуры посвящен событиям Отечественной войны 1812 г.
- 3) Автор – А.П. Сумароков.
- 4) Автор является лауреатом Нобелевской премии.
- 5) Авторы – Марко Руффо и Пьетро Антонио Солари.
- 6) Памятник культуры создан в XVII в.

Запишите в таблицу выбранные цифры под соответствующими буквами.

Ответ:

А	Б	В	Г

Типичные ошибки:

- слабое знание памятников культуры: неверное соотнесение с эпохой и/или историческим деятелем;
- недостаточная отработка информации о возможном времени создания памятника определенного типа (соответствие стиля, жанра, тематики);
- неразличение времени создания памятника культуры и эпохи, о которой он повествует (например, житие Александра Невского и фильм «Александр Невский»).

Для улучшения результата:

- начало работы с заданием с атрибуции памятников культуры и предложенных характеристик с составлением возможных хронологических пар;
- составление базы данных памятников культуры.

Правильный ответ: 3465

Рассмотрите схему и выполните задания 9–12.



9 Укажите название войны, события которой отражены на схеме.

Правильный ответ: Крымская

Ответ: _____

10 Укажите название населённого пункта, обозначенного на схеме цифрой «2».

Правильный ответ: Синоп

Ответ: _____

Типичные ошибки:

- неверная атрибуция исторической карты: отсутствие соотнесения событий с конкретной исторической эпохой, игнорирование «маркерных» географических названий, нанесенных на карту маршрутов и др.
- неумение работать с легендой к карте, игнорирование условных обозначений, неверное распознавание типа стрелок или типа штриховки;
- неумение определить географический объект по предложенным признакам;
- неверная запись названия географического объекта.

Для улучшения результата:

- активизация работы с атласом и контурной картой;
- самостоятельное составление учащимися заданий по карте, взаимопроверка выполнения таких заданий;
- проведение диктантов по исторической географии.

- 11** Прочтите текст о событиях, отражённых на схеме, и, используя схему, укажите название города, которое пропущено в этом тексте.
- «21 июня начался переход наших войск через Прут и форсированное движение их к Бухаресту. Наступление главных сил должно было прикрываться в целях скорейшего занятия Бухареста особым специальным кавалерийским авангардом и незначительным отдельным отрядом, который был направлен в _____ для обеспечения нашего движения, от каких-либо поползновений со стороны Дуная.
- Авангард переправился 21 июня через Прут и двинулся через Фокшаны к Бухаресту, куда и прибыл 3 июля».

Ответ: _____ **Правильный ответ: Галац**

- 12** Какие суждения, относящиеся к схеме, являются верными? Запишите цифры, под которыми они указаны.
- 1) Война, события которой отражены на схеме, окончилась в период правления Александра III.
 - 2) Участником отражённых на схеме событий был М.И. Кутузов.
 - 3) На схеме отмечена столица Австрийской империи.
 - 4) В ходе отражённых на схеме боевых действий противники России захватили Владикавказ.
 - 5) Цифрой «3» на схеме обозначен город-крепость Карс.
 - 6) В городе, обозначенном на схеме цифрой «1», погиб адмирал П.С. Нахимов.

Ответ: _____.

Правильный ответ: 56

Типичные ошибки:

- неверная атрибуция исторической карты: отсутствие соотнесения событий с конкретной исторической эпохой, игнорирование «маркерных» географических названий, нанесенных на карту маршрутов и др.
- неумение работать с легендой к карте, игнорирование условных обозначений, неверное распознавание типа стрелок или типа штриховки;
- неумение определить географический объект по предложенным признакам;
- неверная запись названия географического объекта;
- неверная атрибуция характеристик карты (задание 12) и их неправильное соотнесение с материалом карты.

Для улучшения результата:

- активизация работы с атласом и контурной картой;
- самостоятельное составление учащимися заданий по карте, взаимопроверка выполнения таких заданий;
- проведение диктантов по исторической географии.

Из сочинения современника событий

«В годы, когда прекратился со смертью предел жизни царствующего над нами Бориса со всем его родом и когда поражен был гневом ярости господней и убит рукою народа в царском городе Богом попущенный нам Расстрига за то, что вместе с именем Димитрия так недостойно наследовал такое место, – после них тотчас же зависть к царствованию возникла также и у царя Василия, и, как стрелою подстреленный властолюбием первых, он поступил ещё более дерзко, чем те двое: весьма неосмотрительно и спешно сел на престол, так как не был искусен в этом. Он создал себе дом и не углубил его в землю, но основал его только на песке, как это показал конец его, по слову самой истины: "разлились реки и подули ветры, здание сильно заколебалось, и житель его пал". Он поднялся внезапно и по собственному побуждению, и без согласия всей земли сам поставил себя царём, и все люди были смущены этим скорым его помазанием на царство; этим он возбудил к себе ненависть всех городов своего государства. Отсюда, после первых захватчиков, началось всё зло на Руси, и стали происходить в земле многие нестроения, а именно по всей земле нашей (началось) непослушание, и самовластие рабов, и осада городов; так что свои, одной с нами веры рабы, придя войском к матери городов (Москве), этим своим приближением к стенам города изменнически оказывали презрение самой главе царства, а нововоцарившийся (Василий Шуйский) со всем своим родом был ими заперт и затворён, как птица в клетке. Там тогда находился и я, "мухоподобный", среди многих тысяч людей, в звании подобных мне и носящих то же имя (дьяков), поставленный тогда охранять некоторые повеления царской воли».

Типичные ошибки:

- неверная атрибуция текста (игнорирование «маркеров» в виде терминов, имен исторических деятелей, географических названий);
- неправильный формат записи ответа (неточное указание хронологического периода, недостаточный уровень конкретизации, неверная запись имени исторического деятеля);
- неверное прочтение условий задания.

Для улучшения результата:

- активизация работы с хрестоматией;
- выполнение заданий на поиск и анализ «маркеров».

13

Как называется период в истории России, когда произошли описываемые в данном отрывке события? Назовите российского монарха, с именем которого связано окончание этого периода. Укажите название русского города, который в этот период в течение года и девяти месяцев был осаждён войсками Речи Посполитой.

14

За что, по мнению автора, был убит упомянутый в тексте Расстрига? Укажите одну причину. Почему, по мнению автора, воцарение Василия было более дерзким, чем приход на царство его предшественников? Укажите любые две причины.

При ответе избегайте цитирования избыточного текста, не содержащего положений, которые должны быть приведены по условию задания.

Типичные ошибки:

- неверный формат записи ответа – цитирование избыточного текста (приведение в ответе, наряду с верной информацией, данных, не содержащих ответа на заданный вопрос);
- слабые навыки структурирования текста, неверное выделение основной мысли.

Для улучшения результата:

- развитие навыков функциональной грамотности, составление планов и схем текстов;
- самостоятельное составление заданий по поиску информации, данной в тексте в явном виде.



- 15 Назовите российского монарха в период, когда произошло событие, которому посвящена данная марка. Используя изображение, приведите одно любое обоснование Вашего ответа.

Типичные ошибки:

- неразличение уровней представленного изображения (например, темы, сюжета и времени создания марки);
- невнимательное чтение задания (указание эпохи или года вместо имени российского монарха);
- приведение обоснования без опоры на исторические факты (без использования материала изображения).

Для улучшения результата:

- выполнение заданий на поиск дополнительной информации, представленной в изображении;
- развитие навыков функциональной грамотности при работе с источниками визуального характера.

16

Какой из представленных ниже памятников архитектуры был создан в период жизни исторического деятеля, изображённого на марке? Укажите архитектора, по проекту которого был создан этот памятник архитектуры.



Типичные ошибки:

- отсутствие цифры при ответе на данный вопрос;
- игнорирование стилевых особенностей представленных объектов;
- слабое знание фактов истории культуры, персоналий архитекторов, художников, скульпторов.

Для улучшения результата:

- проведение хронологической и стилевой атрибуции всех представленных изображений;
- развитие навыков функциональной грамотности при работе с источниками визуального характера;
- работа с базами данных памятников культуры.

17 Прочтите отрывки из воспоминаний современников.

ФРАГМЕНТЫ ИСТОЧНИКОВ	
А)	<p>«Касаясь соотношения сил как в качественном, так и в количественном отношении, мы указали, что на участках наших главных ударов по-прежнему обороняются в основном румынские войска. По данным пленных, общая их боеспособность невысокая. В количественном отношении на этих направлениях мы будем иметь значительное превосходство, если к моменту перехода в наступление немецкое командование не перегруппирует сюда свои резервы. Но пока никаких перегруппировок наша разведка не обнаружила. 6-я армия Паулюса и основные силы 4-й танковой армии находятся в районе Сталинграда, где они скованы войсками Сталинградского и Донского фронтов.</p> <p>Наши части, как и предусмотрено планом, сосредотачиваются в назначенных районах, и, судя по всему, разведка противника их перегруппировки не обнаружила. Нами приняты меры к ещё большей скрытности передвижений сил и средств».</p>
Б)	<p>«Войска фронта прочно закрепились и вели активную оборону, нанося удары то на одном, то на другом участке, создавая для противника напряжённое положение, не позволявшее ему перегруппировывать силы. Эти действия вытекали из основной директивы Ставки, требовавшей прочно удерживать рубеж по реке Дону и все плацдармы на её южном берегу, а контрударами в междуречье помочь Сталинградскому фронту удержать Сталинград. В самом городе не прекращались бои. 62-я армия, защищавшая город, отражала одну атаку за другой, борясь буквально за каждый дом. Противник, стремясь во что бы то ни стало овладеть развалинами города, вводил сюда всё новые войска, не считаясь с потерями».</p>

Укажите год, когда происходили события, описываемые в обоих отрывках. Укажите командующего упомянутой в одном из отрывков 62-й армии в период событий, описываемых в обоих отрывках. В каком случае согласно одному из отрывков предполагалось, что советские войска будут иметь значительное превосходство в количественном отношении на направлениях главных ударов?

При ответе избегайте цитирования избыточного текста, не содержащего положений, которые должны быть приведены по условию задания.

Типичные ошибки:

- неверная атрибуция исторического источника;
- недостаточное знание фактов Великой Отечественной войны: фамилий военачальников, названий органов государственного управления и др.;
- неверное указание информации, данной в тексте в явном виде.

Для улучшения результата:

- активизация работы с текстами по истории Великой Отечественной войны;
- анализ данных текстов на основе «маркеров»;
- работа с картами и схемами основных периодов и операций Великой Отечественной войны.

18

В 1036 г. под стенами Киева были разгромлены печенеги. Укажите три любых последствия этого разгрома.

Типичные ошибки:

- неверное понимание причин (причинно-следственных связей), указание вместо объективных причин желания какого-либо исторического деятеля совершить определенное действие;
- отсутствие конкретных фактов при формулировании причин (следствий) определенных исторических событий;
- выражение следствий исторических событий в общей форме («повысило авторитет», «усилило государство»);
- приведение причины или следствия в виде факта, входящего в состав заданного события (например, указание на Ништадтский мир как на последствие Северной войны);
- формулирование ошибочных причинно-следственных связей с использованием неверных фактов.

Для улучшения результата:

- активная работа с хронологической лентой, составление списков событий, относящихся к определенной исторической эпохе;
- правильная формулировка причины (следствия) в виде конкретного исторического факта (явления, процесса) с указанием в случае необходимости полной причинно-следственной связи;
- комплексный анализ исторической эпохи, к которой относится заданное событие, в целях поиска фактов, которые могли бы восприниматься как причина или следствие;
- привлечение данных по истории русской культуры (создание произведения литературы и искусства о заданном событии как явное следствие самого исторического события).

19

Используя знания по истории России, раскройте смысл понятия «хрущёвки». Приведите один исторический факт, конкретизирующий данное понятие применительно к истории России. Приведённый факт не должен содержаться в данном Вами определении понятия.

Типичные ошибки:

- неточная формулировка определения, не позволяющего отличить заданный термин от близких к нему (например, «хрущевки – панельные дома», «закупы – категория населения в Древней Руси»);
- использование ложных фактов при формулировании определения или приведении дополнительного факта;
- излишняя детализация определения, которая влечет за собой дублирование информации в приводимом дополнительном факте;
- отсутствие конкретизации явления применительно к истории России, формулирование определения или указание факта на общетеоретическом уровне.

Для улучшения результата:

- составление списков терминов на основе Историко-культурного стандарта;
- работа с терминологическим словарем;
- проведение атрибуции терминов применительно к конкретной исторической эпохе, составление схем с указанием хронологических рамок существования определенного исторического явления;
- привлечение данных по истории русской культуры, которые могут быть использованы для указания дополнительного факта (например, картина «Боярыня Морозова», повесть И.Эренбурга «Оттепель» и др.).

20

Запишите один любой тезис (обобщённое оценочное суждение), содержащий информацию о различиях в способах достижения своих целей декабристами и народолюбцами по какому(-им)-либо признаку(-ам). Приведите два обоснования этого тезиса. Каждое обоснование должно содержать два исторических факта (по одному для каждого из сравниваемых объектов). При обосновании тезиса избегайте рассуждений общего характера.

Ответ оформите в следующем виде.

Тезис: _____

Обоснования тезиса:

1) _____

2) _____

Типичные ошибки:

- формулирование тезиса не на оценочном, а на фактическом уровне (недоказуемый тезис);
- проведение сравнения непарных исторических фактов (например, относящихся к разным сферам деятельности) или простое перечисление фактов без их сравнения применительно к поставленному тезису;
- использование фактов, относящихся только к одному из заданных исторических объектов (например, только к движению декабристов);
- построение обоснований на том же уровне, что и составленный тезис (оценочные суждения без приведения исторических фактов)..

Для улучшения результата:

- составление сравнительных таблиц по основным периодам истории России;
- отработка формата выполнения задания с построением тезиса оценочного характера (в формате «более / менее», «лучше / хуже» и др.).

- 21** Используя исторические знания, приведите аргументы в подтверждение точки зрения, что военные столкновения Руси с Византией в X в. и крестоносцев с Византией в XIII в. были обусловлены экономическими интересами: один аргумент для столкновений Руси с Византией и один для столкновений крестоносцев с Византией. При изложении аргументов обязательно используйте исторические факты.
Ответ запишите в следующем виде.

Аргумент для столкновений Руси с Византией: _____

Аргумент для столкновений крестоносцев с Византией: _____

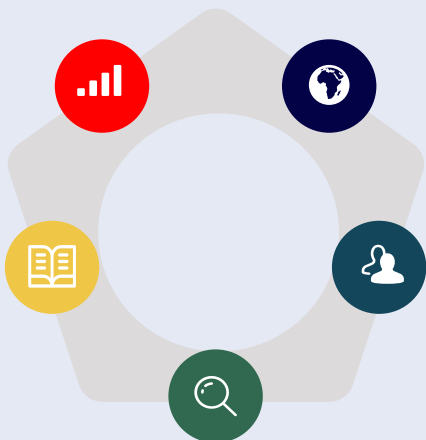
Типичные ошибки:

- формулирование аргументов без использования исторических фактов (либо с использованием фактов, не имеющих отношения к заданной точке зрения);
- использование ошибочных фактов (неточностей) при составлении аргумента;
- Дефицит знаний по всеобщей истории, который не позволяет составить второй аргумент;
- отсутствие навыков сравнения фактов истории России с фактами истории других государств (непонимание синхронного, а иногда универсального характера исторического процесса).

Для улучшения результата:

- отработка материалов по всеобщей истории в соответствии с Кодификатором ЕГЭ;
- формирование навыка сопоставления материала задания с используемыми фактами (указание фактов, относящихся именно к заданной точке зрения).

Рекомендации по подготовке к ГИА-11 в 2023 году



Навигатор
самостоятельной
подготовки к ЕГЭ на
сайте ФИПИ

РУКОВОДИТЕЛЯМ ШКОЛ

провести комплексный анализ результатов участников ЕГКР по истории в сравнении с результатами ЕГЭ-2022 в целях выявления умений, в наименьшей степени отработанных учителями истории;

организовать работу по повышению квалификации учителей истории по итогам проведения комплексного анализа (отработка формата конкретных заданий, вызывающих наибольшие затруднения);

организовать работу с группами учащихся, демонстрирующими различные образовательные дефициты (например, с учащимися, демонстрирующими наиболее низкие результаты).

УЧИТЕЛЯМ

проанализировать результат ЕГКР каждого участника, выявить дефициты;

выстроить индивидуальные образовательные траектории по устранению дефицитов для каждого участника ЕГКР;

использовать в организации учебной деятельности открытый банк заданий КИМ и методические материалы, представленные на сайте ФГБНУ ФИПИ, ресурсы, предоставляемые ГАОУ ДПО МЦКО, а также независимые диагностики в формате ЕГЭ (при необходимости);

организовать контроль работы учащихся по устранению индивидуальных образовательных дефицитов - заполнению контурных карт, составлению базы данных изобразительного материала, терминологического словаря и др.

ОБУЧАЮЩИМСЯ

изучить нормативные документы Единого государственного экзамена, представленные на сайте ФГБНУ ФИПИ, - Демоверсию, Спецификацию, Кодификатор;

составить терминологический словарь, вести работу по составлению базы данных материалов изобразительного характера, выполнять задания по контурным картам (по необходимости);

составить план повторения материала (по темам) в рамках подготовки к сдаче Единого государственного экзамена.