



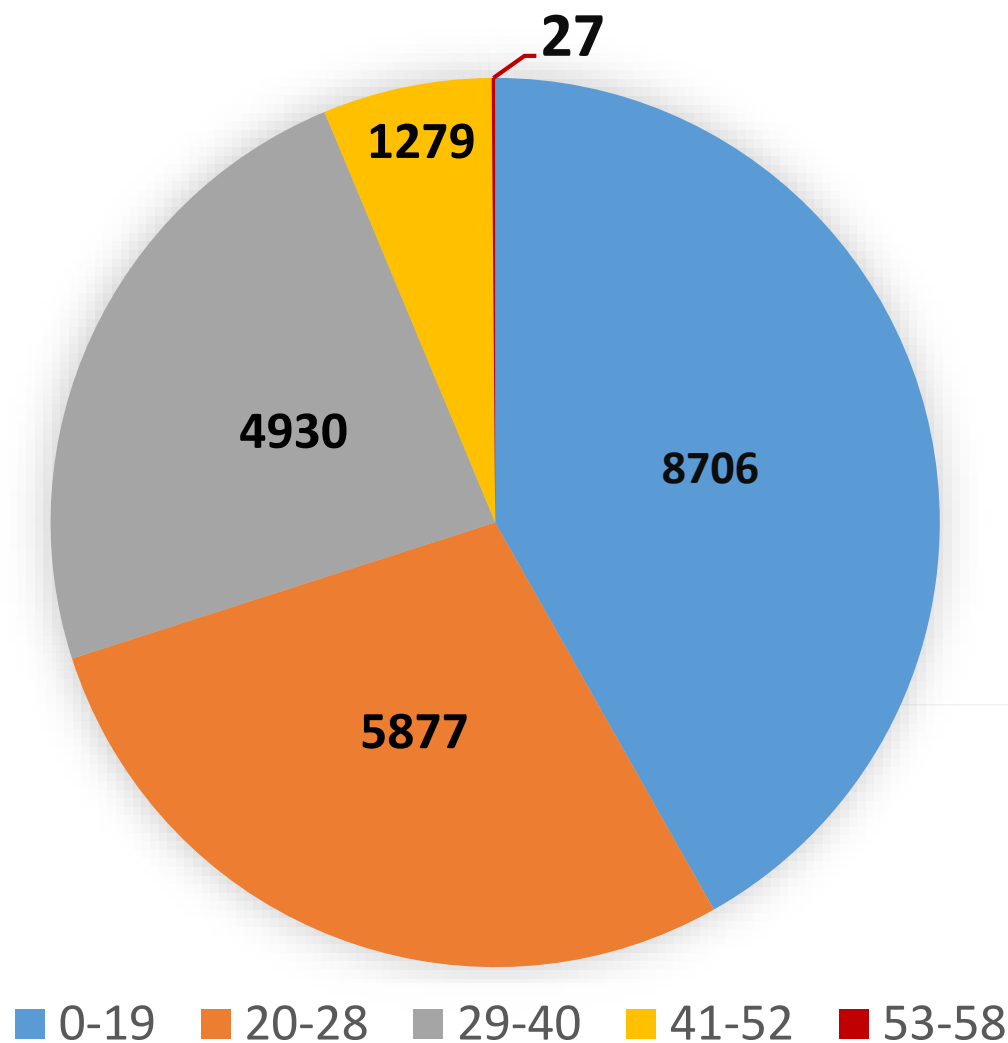
ДЕПАРТАМЕНТ
ОБРАЗОВАНИЯ
И НАУКИ
ГОРОДА МОСКВЫ

Результаты единой городской контрольной работы по обществознанию от 13.12.2022

Результаты ЕГЭР по обществознанию


2

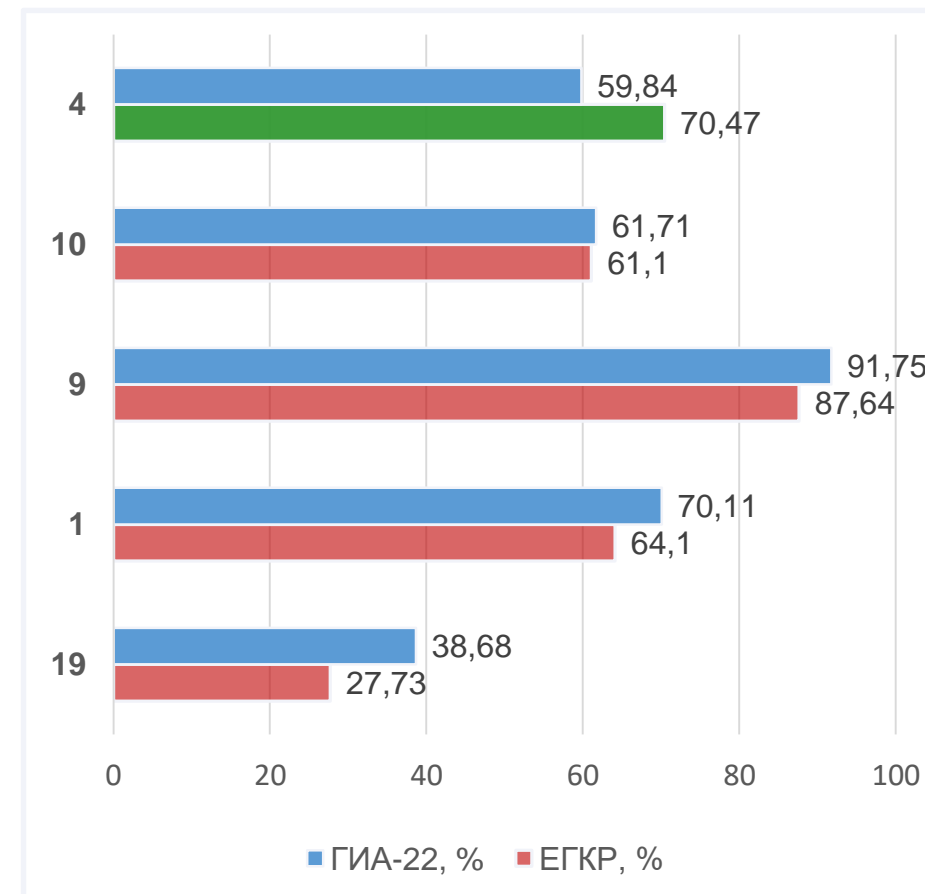
Приняли
участие
20826
выпускников



Первичные баллы
участников,
выполнивших ЕГЭР
(максимальное количество
баллов – 58)

Задания с незначительной динамикой % выполнения* в сравнении с ГИА-22

№ задания	ГИА-22, %	ЕГКР, %	Изменение, процентные пункты	Уровень сложности	Темы
4	59,84	70,47	10,63	Повышенный	Человек и общество 
10	61,71	61,1	0,61	Повышенный	Политика 
9	91,75	87,64	4,11	Базовый	Различное содержание (таблица, диаграмма) 
1	70,11	64,1	6,01	Базовый	Различное содержание (выбор двух «выпадающих» из общего ряда вариантов)
19	38,68	27,73	10,95	Высокий	Различное содержание (иллюстрация примерами положений из текста)



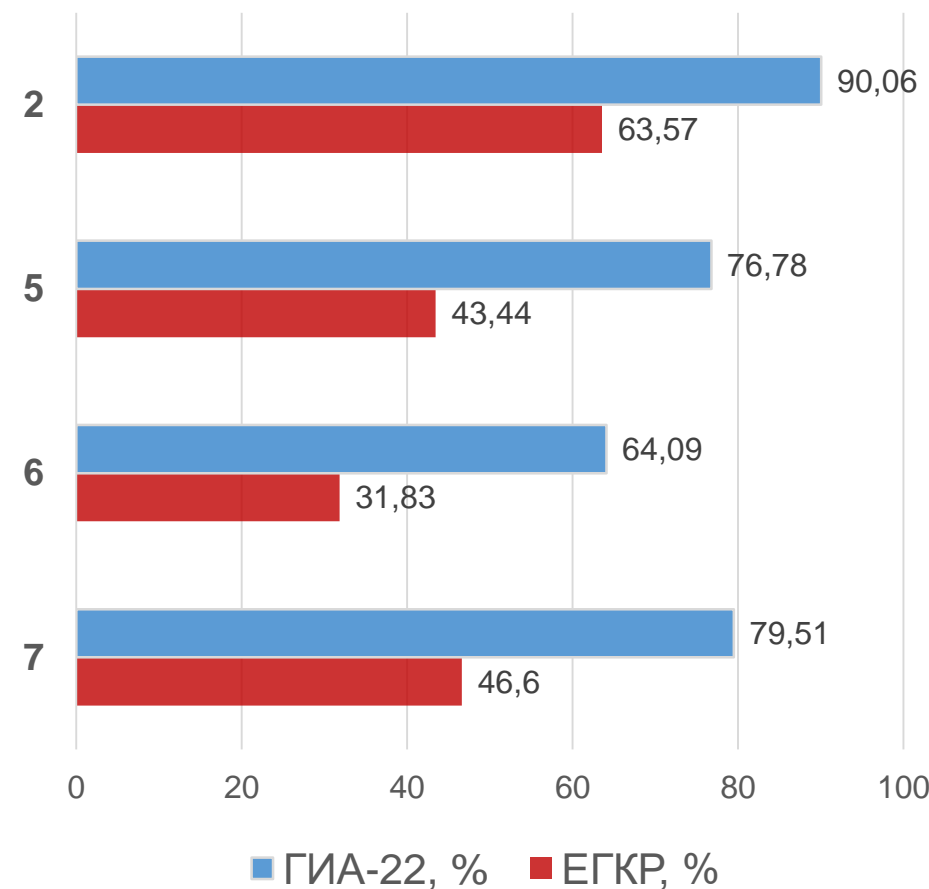
* Процент выполнения вычисляется по формуле

$$p = \frac{N}{nt} \cdot 100\%$$

где N – сумма первичных баллов, полученных всеми участниками группы за выполнение задания, n – количество участников в группе, t – максимальный первичный балл за задание.

↓ Задания (с кратким ответом) с **отрицательной динамикой** выполнения в сравнении с ГИА-22

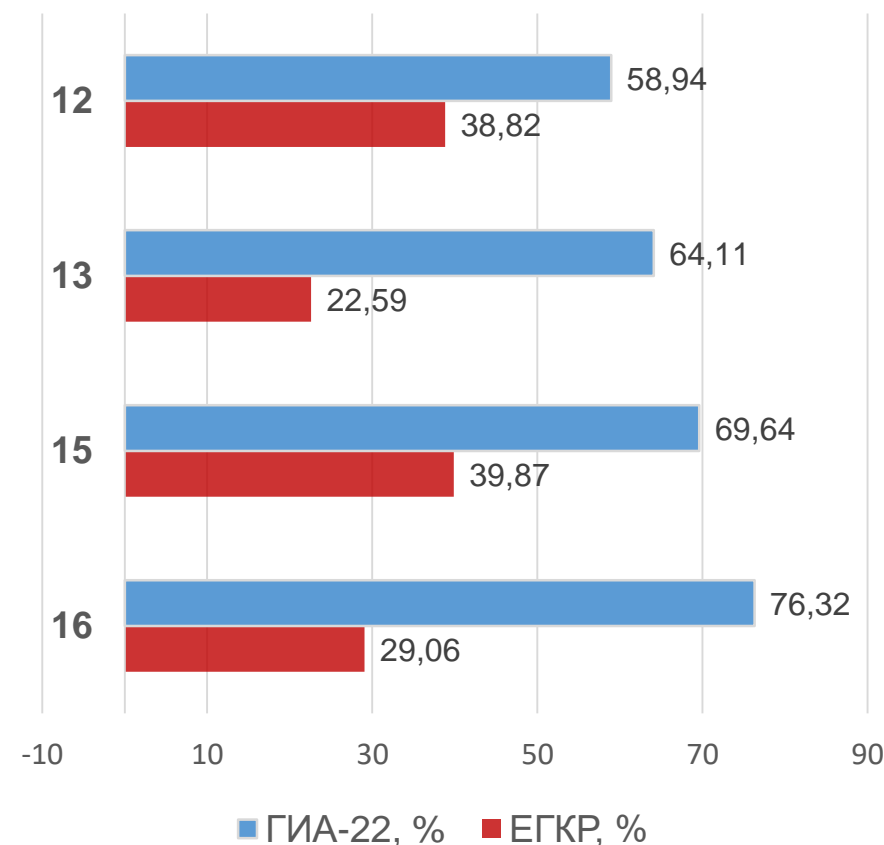
№ задания	ГИА-22, %	ЕГКР, %	Понижение, процентные пункты	Уровень сложности	Темы
2	90,06	63,57	26,49	Повышенный	Человек и общество 
5	76,78	43,44	33,34	Повышенный	Экономика 
6	64,09	31,83	32,26	Базовый	
7	79,51	46,6	32,91	Повышенный	





Задания (с кратким ответом) с **отрицательной динамикой** выполнения в сравнении с ГИА-22

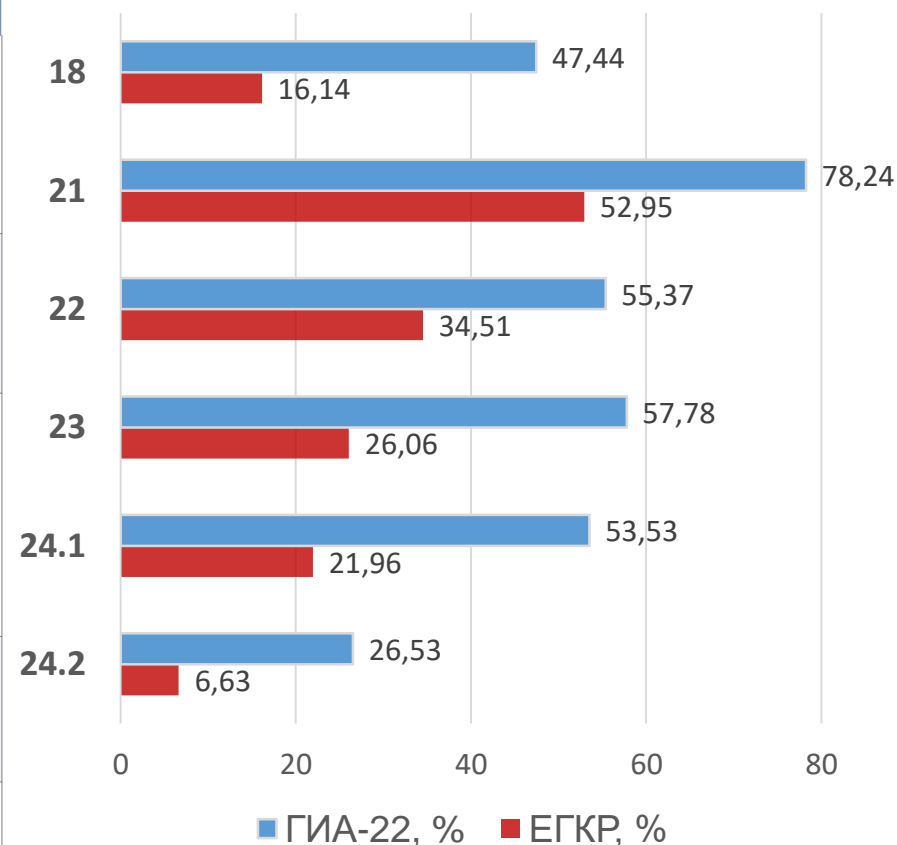
№ задания	ГИА-22, %	ЕГКР, %	Понижение, процентные пункты	Уровень сложности	Темы
12	58,94	38,82	20,12	Базовый	Конституция РФ. Основы конституционного устройства РФ
13	64,11	22,59	41,52	Базовый	Органы государственной власти и федеративное устройство РФ
15	69,64	39,87	29,77	Базовый	Право 
16	76,32	29,06	47,26	Повышенный	





Задания (с развернутым ответом) с отрицательной динамикой выполнения в сравнении с ГИА-22

№ задания	ГИА-22, %	ЕГКР, %	Понижение, процентные пункты	Уровень сложности	Темы
18 <i>новый формат</i>	47,44	16,14	31,3	Базовый	Различное содержание (признаки понятия, объяснение причинно-следственных или функциональных связей)
21	78,24	52,95	25,29	Базовый	Спрос и предложение 
22	55,37	34,51	20,86	Базовый	Различное содержание (задание-задача, содержащая условие в виде описания конкретной ситуации и четырёх вопросов (предписаний) к ней.
23	57,78	26,06	31,72	Базовый	Конституция РФ 
24.1	53,53	21,96	31,57	Высокий	Различное содержание (сложный план) 
24.2	26,53	6,63	19,9		





Анализ результатов участников ЕГКР (задания с кратким ответом)

www.mos.ru/donm

7

№ задания	Процент выполнения	Уровень сложности	Темы	Максимальный балл
1	64,1	базовый	Различное содержание (выбор двух «выпадающих» из общего ряда вариантов)	1
2	63,57	повышенный	Человек и общество	2
3 <i>снижен балл за задание</i>	70,69	базовый	Человек и общество	1
4	70,47	повышенный	Человек и общество	2
5	43,44	повышенный	Экономика	2
6	31,83	базовый	Экономика	2
7	46,6	повышенный	Экономика	2
8	61,9	базовый	Социальные отношения	2

Анализ результатов участников ЕГЭР (задания с кратким ответом)

№ задания	Процент выполнения	Уровень сложности	Темы	Максимальный балл
9	87,64	базовый	Различное содержание (таблица, диаграмма)	1
10	61,1	повышенный	Политика	2
11	57	повышенный	Политика	2
12	38,82	базовый	Конституция РФ. Основы конституционного устройства РФ	1
13	22,59	базовый	Органы государственной власти и федеративное устройство РФ	2
14	54,04	повышенный	Право	2
15	39,87	базовый	Право	2
16	29,06	повышенный	Право	2

Задания с низким процентом выполнения

№ задания	ЕГКР, %	Уровень сложности	Темы
6	31,83	базовый	Экономика
13	22,59	базовый	Органы государственной власти и федеративное устройство РФ
16	29,06	повышенный	Право
18	16,14	базовый	Различное содержание (признаки понятия, объяснение причинно-следственных или функциональных связей)
19	27,73	высокий	Различное содержание (иллюстрация примерами положений из текста)
20	22,8	высокий	Различное содержание (формулирование и аргументация оценочных, прогностических и иных суждений, связанных с проблематикой текста).
23	26,06	базовый	Конституция РФ
24	21,96	высокий	Различное содержание (сложный план доклада на заданную тему, первая часть составного задания).
	6,63		
25	22,62	высокий	Различное содержание (вторая часть составного задания конкретизирует, в том числе применительно к реалиям современного российского общества и государства, отдельные аспекты темы доклада).
	16,25		
	13,91		

Тема Экономика (виды налогов, виды безработицы)

ГИА-2022 – **64,09%** ЕГКР – **31,83%**

- 6 Установите соответствие между примерами и видами налогов согласно Налоговому кодексу Российской Федерации: к каждой позиции, данной в первом столбце, подберите соответствующую позицию из второго столбца.

ПРИМЕРЫ

- А) налог на дополнительный доход от добычи углеводородного сырья
- Б) налог на добычу полезных ископаемых
- В) торговый сбор
- Г) налог на имущество организаций
- Д) транспортный налог

ВИДЫ НАЛОГОВ И СБОРОВ В РОССИЙСКОЙ ФЕДЕРАЦИИ

- 1) федеральные
- 2) региональные
- 3) местные

Запишите в таблицу выбранные цифры под соответствующими буквами.

Ответ:

А	Б	В	Г	Д

Типичные ошибки:

- отождествление торгового сбора и таможенной пошлины;
- опора не на теоретические знания, а на рассуждения обыденно-бытового уровня. Например, транспортный налог отмечают как местный.

Для улучшения результата:

- актуализировать информацию о фискальной политике государства и проблемах занятости населения;
- сделать сравнительную таблицу «Виды налогов в зависимости от бюджетного уровня в РФ» (с опорой на Налоговый кодекс РФ (ст.13 – 15)).

Правильный ответ: 11322

Тема **Органы государственной власти и федеративное устройство РФ**

ГИА-2022 – **64,11%**

ЕГКР – **22,59%**

- 13** Установите соответствие между полномочиями и субъектами государственной власти Российской Федерации, реализующими эти полномочия: к каждой позиции, данной в первом столбце, подберите соответствующую позицию из второго столбца.

ПОЛНОМОЧИЯ

- А) подписание и обнародование федеральных законов
- Б) объявление амнистии
- В) назначение на должность Председателя Центрального банка Российской Федерации
- Г) назначение референдума в установленном порядке
- Д) разрешение споров о компетенции между федеральными органами государственной власти

СУБЪЕКТЫ ГОСУДАРСТВЕННОЙ ВЛАСТИ РОССИЙСКОЙ ФЕДЕРАЦИИ

- 1) Государственная Дума
- 2) Президент Российской Федерации
- 3) Конституционный Суд Российской Федерации

Запишите в таблицу выбранные цифры под соответствующими буквами.

Ответ:

А	Б	В	Г	Д

Правильный ответ: 21123

Типичные ошибки:

- смешение предметов ведения федеральной власти и совместного ведения федеральной власти и властей субъектов РФ;
- путаница в полномочиях Президента, исполнительной и законодательной ветвей власти;
- путаница в полномочиях верхней и нижней палаты Федерального Собрания РФ.

Для улучшения результата:

- сделать сравнительную таблицу по предметам ведения федеральной власти и властей субъектов федерации (Конституция ст.71, 72);
- актуализировать информацию об полномочиях органов власти в РФ (Конституция, главы 4-7);

Тема **Право (организационно-правовые формы предприятий;
юридическая ответственность в РФ)**

ГИА-2022 – **76,32%** ЕГКР – **29,06%**

16 Организационно-правовая форма фирмы, оказывающей услуги по ремонту обуви и сумок, – производственный кооператив. Найдите в приведённом ниже списке черты отличия производственного кооператива от акционерного общества. Запишите цифры, под которыми они указаны.

- 1) обязательное заключение трудового договора с работниками
- 2) распределение прибыли между работниками в соответствии с их трудовым участием
- 3) объединение нескольких мастеров, лично участвующих в оказании услуг
- 4) обязанность работников соблюдать трудовую дисциплину
- 5) требование бережно относиться к имуществу работодателя
- 6) наличие соответствующих учредительных документов юридического лица

Ответ: _____.

Правильный ответ: 23

Типичные ошибки:

- добавление третьего варианта (обязательное заключение трудового договора с работниками);
- добавление третьего варианта (наличие соответствующих учредительных документов юридического лица);
- в другом варианте было 4 правильных ответа, но абсолютное большинство указывали только три цифры.

Для улучшения результата:

- сделать сравнительную таблицу по особенностям коммерческих юридических лиц (на основе Гражданского кодекса РФ);
- актуализировать информацию о видах фирм и особенностях предпринимательской деятельности;
- актуализировать информацию о видах юридической ответственности в РФ.



Анализ результатов участников ЕГКР (задания с развернутым ответом)

www.mos.ru/donm

13

№ задания	Процент выполнения	Уровень сложности	Темы	Балл
17	80,84	базовый	Различное содержание (поиск информации в тексте)	2
18 <i>новый формат</i>	16,14	базовый	Различное содержание (признаки понятия, объяснение причинно-следственных или функциональных связей)	2
19	27,73	высокий	Различное содержание (иллюстрация примерами положений из текста)	3
20	22,8	высокий	Различное содержание (формулирование и аргументация оценочных, прогностических и иных суждений, связанных с проблематикой текста).	3
21	52,95	базовый	Спрос и предложение	3
22	34,51	базовый	Различное содержание (задание-задача, содержащая условие в виде описания конкретной ситуации и четырёх вопросов (предписаний) к ней.	4
23	26,06	базовый	Конституция РФ	3
24	21,96	высокий	Различное содержание (сложный план доклада на заданную тему, первая часть составного задания).	3
	6,63			1
25 <i>новая система оценивания</i>	22,62	высокий	Различное содержание (вторая часть составного задания конкретизирует, в том числе применительно к реалиям современного российского общества и государства, отдельные аспекты темы доклада).	2
	16,25			1
	13,91			3

ГИА-2022 – **47,44%** ЕГКР – **16,14%**

- 18 В тексте упомянуты ключевые понятия социально-гуманитарных наук. Используя обществоведческие знания,
– укажите не менее трёх основных признаков малой группы как формы объединения людей;
– объясните связь рассмотренных автором элементов социально-демографической структуры общества с задачами социально-экономической политики государства. (Объяснение с опорой на положения текста может быть дано в одном или нескольких распространённых предложениях.)

Содержание верного ответа и указания по оцениванию (допускаются иные формулировки ответа, не искажающие его смысла)
<p>В правильном ответе должны быть следующие <u>элементы</u>:</p> <p>1) <u>основные признаки малой группы как формы объединения людей</u>, например:</p> <ul style="list-style-type: none"> – небольшая численность; – наличие личных контактов между членами группы; – эмоциональные отношения; – особые групповые ценности; – групповые социальные нормы и др.; <p>(Основные признаки могут быть приведены в иных близких по смыслу формулировках. Может быть приведён любой другой признак.</p> <p>Данный элемент ответа засчитывается только при указании трёх или более признаков, из которых два должны быть из приведённого перечня, и при отсутствии неверных позиций.)</p>

Типичные ошибки в первом элементе:

- указано менее трех верных признаков малой группы как формы объединения людей (присутствуют только два верных признака и одно рассуждение общего характера или пример);
- присутствуют три верных и один неверный признак (наличие кровного родства и т.п.);
- указан только один признак из приведенного перечня (небольшая численность, общая цель, неформальный характер).

Для улучшения результата:

- актуализировать информацию о правилах определения понятия;
- в процессе изучения темы выделять основные признаки ключевых понятий.

ГИА-2022 – **47,44%** ЕГКР – **16,14%**

- 18 В тексте упомянуты ключевые понятия социально-гуманитарных наук. Используя обществоведческие знания,
- укажите не менее трёх основных признаков малой группы как формы объединения людей;
 - объясните связь рассмотренных автором элементов социально-демографической структуры общества с задачами социально-экономической политики государства. (Объяснение с опорой на положения текста может быть дано в одном или нескольких распространённых предложениях.)

2) <u>объяснение с опорой на положения текста</u> , например: задачи социально-экономической политики государства должны учитывать численность социально-демографических категорий людей, объективные различия в их социальном положении и включать в себя меры социальной поддержки наиболее уязвимых категорий, меры для решения имеющихся социально-демографических проблем. (Может быть приведено другое корректное объяснение. Объяснение, данное без опоры на положения текста, не засчитывается при оценивании)	
Правильно приведены два элемента (необходимое количество признаков, корректное объяснение)	2
Правильно приведён только один любой элемент	1
Все иные ситуации, не предусмотренные правилами выставления 2 и 1 балла. ИЛИ Приведены рассуждения общего характера, не соответствующие требованию задания. ИЛИ Ответ неправильный	0
Максимальный балл	2

Типичные ошибки во втором элементе:

- приведены только элементы социально-демографической структуры по тексту (пол, возраст, брачно-семейный статус);
- объяснение дано без опоры на положения текста;
- приведены рассуждения общего характера, не соответствующие требованию задания;
- ответ содержит только цитаты или пересказ текста.

Для улучшения результата:

- проанализировать различные виды связи между субъектами и объектами социальной жизни (причинно-следственные, функциональные, иерархические и т.п.);
- при изучении темы рассматривать социальные явления в их системной взаимосвязи.

ГИА-2022 – **38,68%** ЕГКР – **27,73%**

19

Назовите любые три из приведённых в тексте критериев определения места социальной группы в системе социального неравенства. Используя обществоведческие знания и факты общественной жизни, приведите примеры, иллюстрирующие социальную дифференциацию на основе каждого из них. (В каждом случае сначала назовите критерий, затем приведите соответствующий пример. Каждый пример должен быть сформулирован развёрнуто.)

Содержание верного ответа и указания по оцениванию
(допускаются иные формулировки ответа, не искажающие его смысла)

В правильном ответе должны быть названы три критерия из перечисленных в тексте, приведены примеры, иллюстрирующие социальную дифференциацию на основе каждого из них:

1) собственность (например, Дмитрий владеет загородным коттеджем, в то время как Сергей проживает в арендованной квартире);

2) власть (например, Павел Дмитриевич работает начальником отдела, у него в подчинении шесть сотрудников, а Иван Петрович рабочий цеха машиностроительного завода, сам в подчинении бригадира);

3) доход (например, Валерий получает заработную плату на уровне минимального размера оплаты труда, а Иван – заработную плату, в 20 раз больше, чем у Валерия);

4) престиж (например, Дмитрий занимает должность руководителя отдела продаж в крупной фирме, а Тимофей работает разнорабочим на стройке).

Могут быть приведены другие примеры различной степени конкретизации.

Засчитываются только примеры, сформулированные развёрнуто (отдельные слова и словосочетания не засчитываются в качестве примеров)

Типичные ошибки :

- приведены названия, а не сами примеры (ответ сформулирован в виде отдельных слов и словосочетаний);
- вместо примеров приведены объяснения теоретических положений или рассуждения общего характера;
- приведенные примеры не соответствуют требованию задания, в частности, приводятся примеры иллюстрирующие социальный статус, а не социальную дифференциацию;
- примеры недостаточно конкретизированы и могут иллюстрировать социальную дифференциацию по нескольким критериям одновременно, в частности, по престижу, доходу и власти;
- в приведенных литературных и исторических примерах содержатся фактические ошибки.

ГИА-2022 – **38,68%** ЕГКР – **27,73%**

19

Назовите любые три из приведённых в тексте критериев определения места социальной группы в системе социального неравенства. Используя обществоведческие знания и факты общественной жизни, приведите примеры, иллюстрирующие социальную дифференциацию на основе каждого из них. (В каждом случае сначала назовите критерий, затем приведите соответствующий пример. Каждый пример должен быть сформулирован развёрнуто.)

Правильно названы и проиллюстрированы три критерия	3
Правильно названы два-три критерия, только два любые из них проиллюстрированы примерами	2
Правильно назван(ы) один-три критерия, только один любой из них проиллюстрирован примером(-ами)	1
Все иные ситуации, не предусмотренные правилами выставления 3, 2 и 1 балла. ИЛИ Приведены рассуждения общего характера, не соответствующие требованию задания. ИЛИ Ответ неправильный	0
Максимальный балл	3

Указания по оцениванию

Если в развёрнутом ответе наряду с требуемым количеством корректно приведённых элементов ответа / позиций приведены дополнительные (сверх требуемого в условии задания количества) элементы/позиции, содержащие неточности/ошибки, искажающие смысл ответа, то при оценивании действует следующее правило:

- если таких элементов/позиций два(-е) или более, то за ответ выставляется 0 баллов;
- если такой элемент/позиция один (одна), то за ответ выставляется на 1 балл ниже фактического по критериям

Для улучшения результата:

- во время изучения ключевых исторических событий или известных литературных произведений соотносить описанные там факты с теорией общественных наук;
- изучать новостную повестку с целью подбора примеров для иллюстрации теоретических положений, законов и явлений общественного развития;
- помнить, что модельная ситуация должна быть основана на реальной действительности и не противоречить ей;
- внимательно читать формулировку задания: требования к ответу и количеству проверяемых элементов;
- внимательно читать указания к оцениванию этого задания в демонстрационной версии.

ГИА-2022 – **36,98%** ЕГКР – **22,8%**

20

Используя содержание текста и обществоведческие знания, приведите три аргумента, подтверждающих мнение, что социальная структура отражает проблемы развития общества. *(Каждый аргумент должен быть сформулирован как распространённое предложение.)*

Содержание верного ответа и указания по оцениванию (допускаются иные формулировки ответа, не искажающие его смысла)
<p>В правильном ответе могут быть приведены следующие <u>аргументы</u>.</p> <p>1) Возрастная структура общества может свидетельствовать о демографических проблемах (например, значительное повышение среднего возраста населения, снижение доли молодёжи и численный рост группы людей старшего возраста и др.).</p> <p>2) Значительное расслоение общества по уровню доходов, рост численности группы малообеспеченных граждан может быть показателем глубокого социального неравенства, проблемы бедности.</p> <p>3) Изменение этнического состава общества может свидетельствовать о наличии проблем в межнациональных отношениях.</p> <p>Могут быть приведены другие основательные аргументы.</p> <p><i>Засчитываются только аргументы, сформулированные как распространённые предложения (отдельные слова и словосочетания не засчитываются в качестве аргументов)</i></p>

Типичные ошибки:

- ответ сформулирован в виде отдельных слов и словосочетаний;
- вместо суждений и теоретических аргументов приведены только примеры, иллюстрирующие требуемый тезис;
- в задании, где требуются аргументы, приведены истинные суждения, но никак не подкрепляющие тезис, или рассуждения общего характера;
- вместо аргументов приведены спорные и противоречивые положения, несоответствующие положениям общественных наук и реальной действительности;
- в задании, где требуются объяснения, приводятся положения, которые не поясняют смысл тезиса, а лишь констатируют факт или перефразируют тезис.

ГИА-2022 – **36,98%** ЕГКР – **22,8%**

20

Используя содержание текста и обществоведческие знания, приведите три аргумента, подтверждающих мнение, что социальная структура отражает проблемы развития общества. *(Каждый аргумент должен быть сформулирован как распространённое предложение.)*

Приведены три аргумента (в соответствии с требованием задания)	3
Приведены только два аргумента (в соответствии с требованием задания)	2
Приведён только один аргумент (в соответствии с требованием задания)	1
Приведены рассуждения общего характера, не соответствующие требованию задания. ИЛИ Ответ неправильный	0
Максимальный балл	3

Указания по оцениванию

Если в развёрнутом ответе наряду с требуемым количеством корректно приведённых элементов ответа / позиций приведены дополнительные (сверх требуемого в условии задания количества) элементы/позиции, содержащие неточности/ошибки, искажающие смысл ответа, то при оценивании действует следующее правило:

- если таких элементов/позиций два(-е) или более, то за ответ выставляется 0 баллов;
- если такой элемент/позиция один (одна), то за ответ выставляется на 1 балл ниже фактического по критериям

Для улучшения результата:

- актуализировать знания по теории аргументации, в частности, структуру доказательства и требования к аргументам;
- еще раз обратить внимание на разницу между примером, аргументом и объяснением;
- внимательно читать формулировку задания, требования к ответу и количество проверяемых элементов;
- внимательно читать указания к оцениванию этого задания в демонстрационной версии.

Задание 23 в КИМ ЕГЭ представлено двумя моделями:

ГИА-2022 – **57,78%** ЕГКР – **26,06%**

23

Российская Федерация – светское государство.

На основе положений Конституции Российской Федерации сформулируйте три подтверждения этой характеристики.

(Каждое подтверждение должно быть сформулировано как распространённое предложение с опорой на конкретное положение Конституции Российской Федерации.)

Обратите внимание на то, что правильное выполнение задания не требует указания в ответе номеров соответствующих статей Конституции и дословного воспроизведения их содержания.)

Задания первой модели имеют следующую структуру:

характеристика (указана в условии задания)

+

три объяснения (подтверждения)

данной характеристики (ответ участника экзамена).

23

Конституция Российской Федерации закрепляет основы конституционного строя нашего государства, права и свободы человека и гражданина.

На основе Конституции Российской Федерации объясните смысл следующих характеристик нашего государства: 1) федеративное государство; 2) республиканская форма правления; 3) суверенное государство.

(Каждое объяснение должно быть сформулировано как распространённое предложение с опорой на конкретное положение Конституции Российской Федерации.)

Обратите внимание на то, что правильное выполнение задания не требует указания в ответе номеров соответствующих статей Конституции и дословного воспроизведения их содержания.)

Задания второй модели имеют следующую структуру:

три характеристики нашего государства (указаны в условии задания)

+

по одному подтверждению каждой характеристики (ответ участника экзамена).

ГИА-2022 – **57,78%** ЕГКР – **26,06%**

23

Российская Федерация – светское государство.

На основе положений Конституции Российской Федерации сформулируйте три подтверждения этой характеристики.

(Каждое подтверждение должно быть сформулировано как распространённое предложение с опорой на конкретное положение Конституции Российской Федерации.)

Обратите внимание на то, что правильное выполнение задания не требует указания в ответе номеров соответствующих статей Конституции и дословного воспроизведения их содержания.)

Содержание верного ответа и указания по оцениванию (допускаются иные формулировки ответа, не искажающие его смысла)
<p>Могут быть приведены такие <u>подтверждения</u>:</p> <p>1) Никакая религия не может устанавливаться в качестве государственной или обязательной.</p> <p>2) Религиозные объединения отделены от государства и равны перед законом.</p> <p>3) Каждому гарантируется свобода совести, свобода вероисповедания, включая право исповедовать индивидуально или совместно с другими любую религию или не исповедовать никакой, свободно выбирать, иметь и распространять религиозные и иные убеждения и действовать в соответствии с ними.</p> <p>Могут быть приведены другие подтверждения в соответствии с требованием задания.</p> <p><i>Засчитываются только подтверждения, сформулированные как распространённые предложения (отдельные слова и словосочетания не засчитываются в качестве подтверждений) с опорой на конкретное положение Конституции Российской Федерации.</i></p> <p><i><u>Не требуется</u> указания в ответе номеров соответствующих статей Конституции и дословного воспроизведения их содержания!</i></p>

Типичные ошибки:

- названы только положения, которые дублируют формулировку задания, подтверждение характеристики отсутствуют;
- подтверждение сформулировано в виде одного слова или словосочетания;
- подтверждение опирается на другие нормативные акты, а не на Конституцию РФ;
- в ответе содержатся ссылки на положения Конституции, которые подтверждают иные основы конституционного строя РФ и не относятся к данному заданию;
- в ответе содержатся ошибочные или неточные формулировки, которые противоречат нормам Конституции РФ.

ГИА-2022 – **57,78%** ЕГКР – **26,06%**

23

Российская Федерация – светское государство.

На основе положений Конституции Российской Федерации сформулируйте три подтверждения этой характеристики.

(Каждое подтверждение должно быть сформулировано как распространённое предложение с опорой на конкретное положение Конституции Российской Федерации.

Обратите внимание на то, что правильное выполнение задания не требует указания в ответе номеров соответствующих статей Конституции и дословного воспроизведения их содержания.)

На основе Конституции Российской Федерации приведены три подтверждения при отсутствии дополнительных (сверх требуемых трёх) позиций, <u>содержащих неточности/ошибки</u>	3
На основе Конституции Российской Федерации приведены только два подтверждения при отсутствии дополнительных (сверх требуемых трёх) позиций, <u>содержащих неточности/ошибки</u>	2
На основе Конституции Российской Федерации приведено только одно подтверждение при отсутствии дополнительных (сверх требуемых трёх) позиций, <u>содержащих неточности/ошибки</u> . ИЛИ На основе Конституции Российской Федерации приведены два-три подтверждения при наличии дополнительных (сверх требуемых трёх) позиций, содержащих неточности/ошибки	1
Ни одно подтверждение не сформулировано на основе Конституции Российской Федерации. ИЛИ Приведены рассуждения общего характера, не соответствующие требованию задания. ИЛИ Ответ неправильный	0
Максимальный балл	3

Для улучшения результата:

- работать с актуальным текстом Конституции РФ;
- запоминать не номера статей, а формулировки основных положений Конституции максимально близко к тексту, параллельно разбираясь в тонкостях юридических формулировок;
- тренироваться раскрывать характеристики основ конституционного строя РФ по двум предложенным моделям заданий;
- проследить, как положения из первых статей Конституции раскрываются в последующих статьях;
- в процессе изучения отраслей права на примере российского законодательства сразу вычленять нормы конституционного права, особенно если речь идет о межотраслевых институтах.

Критерий 24.1: ГИА-2022 – **55,53%** ЕГКР – **21,96%** Критерий 24.2: ГИА-2022 – **26,53%** ЕГКР – **6,63%**

Вам необходимо подготовить доклад по теме «Глобальные экологические проблемы».

- 24 Используя обществоведческие знания, составьте сложный план, позволяющий раскрыть по существу тему «Глобальные экологические проблемы». Сложный план должен содержать не менее трёх пунктов, непосредственно раскрывающих тему по существу, из которых два или более детализированы в подпунктах. *(Количество подпунктов каждого детализированного пункта должно быть не менее трёх, за исключением случаев, когда с точки зрения общественных наук возможны только два подпункта.)*

Типичные ошибки:

- требования задания к структуре плана не соблюдены: есть только два пункта в плане или только один пункт раскрыт в подпунктах;
- отсутствуют пункты плана, позволяющие раскрыть тему;
- количество подпунктов по общему правилу меньше трёх, за исключением случаев, когда с точки зрения общественных наук возможны только два подпункта;
- формулировки пунктов или подпунктов плана некорректны в контексте общественных наук;
- пункты или подпункты плана имеют абстрактно-формальный характер.

Содержание верного ответа и указания по оцениванию (допускаются иные формулировки ответа, не искажающие его смысла)
<p>При анализе ответа учитывается:</p> <ul style="list-style-type: none"> – соответствие структуры предложенного ответа плану сложного типа; – наличие пунктов плана, позволяющих раскрыть содержание данной темы по существу; – количество подпунктов каждого пункта; – корректность формулировок пунктов и подпунктов плана
<p>Указания по оцениванию</p> <p>1. Пункты/подпункты, имеющие абстрактно-формальный характер и не отражающие специфики темы, не засчитываются при оценивании.</p> <p>2. 1 балл по критерию 24.2 может быть выставлен только в случае, если по критерию 24.1 выставлено 3 балла</p>

Критерий 24.1: ГИА-2022 – **55,53%**

ЕГКР – **21,96%**

Критерий 24.2: ГИА-2022 – **26,53%**

ЕГКР – **6,63%**

Вам необходимо подготовить доклад по теме «Глобальные экологические проблемы».

24

Используя обществоведческие знания, составьте сложный план, позволяющий раскрыть по существу тему «Глобальные экологические проблемы». Сложный план должен содержать не менее трёх пунктов, непосредственно раскрывающих тему по существу, из которых два или более детализированы в подпунктах. *(Количество подпунктов каждого детализированного пункта должно быть не менее трёх, за исключением случаев, когда с точки зрения общественных наук возможны только два подпункта.)*

Один из вариантов плана раскрытия данной темы

1. Понятие «глобальные проблемы».
2. Виды глобальных проблем:
 - а) экологические;
 - б) демографические;
 - в) терроризм и др.
3. Возможные причины экологических проблем:
 - а) быстрый рост населения Земли;
 - б) пренебрежение законами развития биосферы;
 - в) легкомысленное отношение к природе и др.
4. Основные экологические проблемы:
 - а) глобальное потепление;
 - б) глобальное загрязнение окружающей среды;
 - в) истощение и загрязнение ресурсов Мирового океана;
 - г) сокращение биологического разнообразия на планете;
 - д) истощение невозобновляемых минеральных ресурсов и др.
5. Пути преодоления экологических проблем:
 - а) использование достижений науки (внедрение энерго- и ресурсосберегающих технологий);
 - б) восстановление природного богатства и разнообразия видов растений и животных;
 - в) развитие экологического сознания и др.

Наличие любых двух из пунктов плана № 3, 4 и 5 в данной или близкой по смыслу формулировке позволит раскрыть содержание этой темы по существу

Типичные ошибки выполнения данного задания:

- в ответе в рамках пункта, посвященного экологическим проблемам, есть подпункты, раскрывающие иные виды глобальных проблем;
- причины и пути преодоления глобальных проблем раскрываются в подпунктах на уровне отдельных индивидов или деятельности местных властей;
- указаны виды глобальных проблем без фокусировки именно на экологических проблемах.

Критерий 24.1: ГИА-2022 – **55,53%**

ЕГКР – **21,96%**

Критерий 24.2: ГИА-2022 – **26,53%**

ЕГКР – **6,63%**

Вам необходимо подготовить доклад по теме «Глобальные экологические проблемы».

24

Используя обществоведческие знания, составьте сложный план, позволяющий раскрыть по существу тему «Глобальные экологические проблемы». Сложный план должен содержать не менее трёх пунктов, непосредственно раскрывающих тему по существу, из которых два или более детализированы в подпунктах. *(Количество подпунктов каждого детализированного пункта должно быть не менее трёх, за исключением случаев, когда с точки зрения общественных наук возможны только два подпункта.)*

Один из вариантов плана раскрытия данной темы

1. Понятие «глобальные проблемы».
2. Виды глобальных проблем:
 - а) экологические;
 - б) демографические;
 - в) терроризм и др.
3. Возможные причины экологических проблем:
 - а) быстрый рост населения Земли;
 - б) пренебрежение законами развития биосферы;
 - в) легкомысленное отношение к природе и др.
4. Основные экологические проблемы:
 - а) глобальное потепление;
 - б) глобальное загрязнение окружающей среды;
 - в) истощение и загрязнение ресурсов Мирового океана;
 - г) сокращение биологического разнообразия на планете;
 - д) истощение невозобновляемых минеральных ресурсов и др.
5. Пути преодоления экологических проблем:
 - а) использование достижений науки (внедрение энерго- и ресурсосберегающих технологий);
 - б) восстановление природного богатства и разнообразия видов растений и животных;
 - в) развитие экологического сознания и др.

Наличие любых двух из пунктов плана № 3, 4 и 5 в данной или близкой по смыслу формулировке позволит раскрыть содержание этой темы по существу

Для улучшения результата:

- составлять планы по параграфам в учебниках или на основании КЭС ЕГЭ по обществознанию;
- анализировать критерии к выполнению задания (обратить внимание на выставление баллов);
- внимательно прочитать тему, постараться определить, какие именно пункты позволят раскрыть её;
- не стоит искусственно расширять тему и формулировать пункты, которые не имеют к ней прямого отношения, это только увеличит вероятность ошибки;
- следить за требованием к структуре сложного плана;
- избегать абстрактно-формальных формулировок в названии пунктов и подпунктов.

Критерии ЕГЭ изменены в 2023 году.

ЕГКР: критерий 25.1 - **22,62%**; критерий 25.2 - **16,25%**; критерий 25.3 - **13,91%**

25 Используя обществоведческие знания, факты общественной жизни и личный социальный опыт, выполните задания, ответьте на вопрос.

1) Обоснуйте точку зрения, согласно которой именно в условиях постиндустриального общества создаются реальные возможности для решения экологической проблемы. *(Обоснование должно быть дано с опорой на обществоведческие знания в нескольких связанных между собой распространённых предложениях, раскрывать причинно-следственные и(или) функциональные связи.)*

2) Какие негативные последствия глобализации можно выделить? (Назовите три подобных последствия, исключая глобальные проблемы современности).

3) Для каждого из указанных в пункте 2 негативных последствий глобализации приведите по одному примеру, иллюстрирующему его проявление. *(Каждый пример должен быть сформулирован развёрнуто.)*

В 2023 г. формулировка задания была детализирована:

- добавлено вводное предложение с обобщенными требованиями;
- выделены и пронумерованы три элемента ответа:
1) обоснование; 2) ответ на вопрос; 3) примеры;
- конкретизированы требования к качеству обоснования:
обоснование должно быть дано с опорой на обществоведческие знания... раскрывать причинно-следственные и(или) функциональные связи;
- изменено требование к количественному показателю обоснования:
обоснование должно быть дано... в нескольких связанных между собой распространённых предложениях;
- сделан акцент на связи второго и третьего элементов ответа: *для каждой из указанных в пункте 2 позиций приведите по одному примеру.*

Детализация формулировки не привела к появлению новых требований.

Критерии ЕГЭ изменены в 2023 году.

ЕГКР: критерий 25.1 - **22,62%**; критерий 25.2 - **16,25%**; критерий 25.3 - **13,91%**

25 Используя обществоведческие знания, факты общественной жизни и личный социальный опыт, выполните задания, ответьте на вопрос.

1) Обоснуйте точку зрения, согласно которой именно в условиях постиндустриального общества создаются реальные возможности для решения экологической проблемы. *(Обоснование должно быть дано с опорой на обществоведческие знания в нескольких связанных между собой распространённых предложениях, раскрывать причинно-следственные и(или) функциональные связи.)*

2) Какие негативные последствия глобализации можно выделить? (Назовите три подобных последствия, исключая глобальные проблемы современности).

3) Для каждого из указанных в пункте 2 негативных последствий глобализации приведите по одному примеру, иллюстрирующему его проявление. *(Каждый пример должен быть сформулирован развёрнуто.)*

№	Критерии оценивания ответа на задание 25	Баллы
25.1	Обоснование	2
	Приведено корректное обоснование с опорой на обществоведческие знания в нескольких распространённых предложениях, которое не содержит ошибок, неточностей и раскрывает причинно-следственные и(или) функциональные связи соответствующих объектов / процессов	2
	Приведено в целом корректное обоснование с опорой на обществоведческие знания в нескольких распространённых предложениях, которое содержит отдельные неточности / иные недостатки, не искажающие сущность обосновываемого тезиса, И/ИЛИ не полностью раскрывает причинно-следственные и (или) функциональные связи соответствующих объектов/процессов	1
	Все иные ситуации, включая обоснование, приведённое в одном предложении или словосочетании И/ИЛИ обоснование, приведённое без опоры на обществоведческие знания, на бытовом уровне	0

25.2	Ответ на вопрос	1
	Дан правильный ответ на вопрос: указано необходимое количество требуемых объектов при отсутствии неверных позиций	1
	Все иные ситуации, включая отсутствие данного в явном виде ответа на вопрос, оформленного как самостоятельный элемент	0
25.3	Примеры	3
	В соответствии с требованиями конкретного задания правильно приведены три примера при отсутствии дополнительных (сверх требуемых трёх) примеров, содержащих неточности/ошибки	3
	В соответствии с требованиями конкретного задания правильно приведены только два примера при отсутствии дополнительных (сверх требуемых трёх) примеров, содержащих неточности/ошибки	2
	В соответствии с требованиями конкретного задания правильно приведён только один пример при отсутствии дополнительных (сверх требуемых трёх) примеров, содержащих неточности/ошибки. ИЛИ В соответствии с требованиями конкретного задания правильно приведены два-три примера при наличии одного или более дополнительных (сверх требуемых трёх) примеров, содержащих неточности/ошибки	1
	Все иные ситуации, не соответствующие правилам выставления 3, 2 и 1 балла	0
	Максимальный балл	6

Критерии ЕГЭ изменены в 2023 году.

ЕГКР: критерий 25.1 - **22,62%**; критерий 25.2 - **16,25%**; критерий 25.3 - **13,91%**

- 25** Используя обществоведческие знания, факты общественной жизни и личный социальный опыт, выполните задания, ответьте на вопрос.
- 1) Обоснуйте точку зрения, согласно которой именно в условиях постиндустриального общества создаются реальные возможности для решения экологической проблемы. *(Обоснование должно быть дано с опорой на обществоведческие знания в нескольких связанных между собой распространённых предложениях, раскрывать причинно-следственные и(или) функциональные связи.)*
- 2) Какие негативные последствия глобализации можно выделить? (Назовите три подобных последствия, исключая глобальные проблемы современности).
- 3) Для каждого из указанных в пункте 2 негативных последствий глобализации приведите по одному примеру, иллюстрирующему его проявление. *(Каждый пример должен быть сформулирован развёрнуто.)*

Содержание верного ответа и указания по оцениванию (допускаются иные формулировки ответа, не искажающие его смысла)
<p>Правильный ответ должен содержать следующие <u>элементы</u>:</p> <p>1) <u>обоснование</u>;</p> <p>2) <u>ответ на вопрос</u>;</p> <p><i>(Ответ на вопрос засчитывается только при корректном указании трёх негативных последствий глобализации, исключая глобальные проблемы, при отсутствии неверных позиций.)</i></p> <p>3) <u>примеры</u>, иллюстрирующие проявление указанных в п. 2 негативных последствий глобализации (всего три примера).</p> <p><i>(Засчитываются только примеры, сформулированные развёрнуто (отдельные слова и словосочетания не засчитываются в качестве примеров).)</i></p>

Типичные ошибки:

- обоснование сформулировано в одном предложении;
- в обосновании отсутствует связь между предложениями, причинно-следственные и (или) функциональные связи не раскрыты;
- ответ на 2 пункт задания в явном виде отсутствует;
- ответ на 3 пункт задания сформулирован в виде отдельных слов и словосочетаний;
- вместо примеров приведены объяснения теоретических положений или рассуждения общего характера;
- в приведенных примерах содержатся фактические ошибки;
- не выполнено указанное в задании требование, в частности, исключить глобальные проблемы современности из перечисления негативных последствий глобализации.

Критерии ЕГЭ изменены в 2023 году.

ЕГКР: критерий 25.1 - **22,62%**; критерий 25.2 - **16,25%**; критерий 25.3 - **13,91%**

- 25** Используя обществоведческие знания, факты общественной жизни и личный социальный опыт, выполните задания, ответьте на вопрос.
- 1) Обоснуйте точку зрения, согласно которой именно в условиях постиндустриального общества создаются реальные возможности для решения экологической проблемы. *(Обоснование должно быть дано с опорой на обществоведческие знания в нескольких связанных между собой распространённых предложениях, раскрывать причинно-следственные и(или) функциональные связи.)*
 - 2) Какие негативные последствия глобализации можно выделить? (Назовите три подобных последствия, исключая глобальные проблемы современности).
 - 3) Для каждого из указанных в пункте 2 негативных последствий глобализации приведите по одному примеру, иллюстрирующему его проявление. *(Каждый пример должен быть сформулирован развёрнуто.)*

Содержание верного ответа и указания по оцениванию (допускаются иные формулировки ответа, не искажающие его смысла)
<p>Правильный ответ должен содержать следующие <u>элементы</u>:</p> <ol style="list-style-type: none"> 1) <u>обоснование</u>; 2) <u>ответ на вопрос</u>; <i>(Ответ на вопрос засчитывается только при корректном указании трёх негативных последствий глобализации, исключая глобальные проблемы, при отсутствии неверных позиций.)</i> 3) <u>примеры</u>, иллюстрирующие проявление указанных в п. 2 негативных последствий глобализации (всего три примера). <i>(Засчитываются только примеры, сформулированные развёрнуто (отдельные слова и словосочетания не засчитываются в качестве примеров).)</i>

Для улучшения результата:

- изучать новостную повестку (если в задании будет требование, связанное с российскими реалиями / нашими известными соотечественниками и т.п., то следует обращать внимание именно на такие факты; модельные примеры / примеры о других государствах / о гражданине А. засчитаны не будут);
- внимательно читать формулировку задания: особенные требования к ответу и количеству проверяемых элементов;
- внимательно читать указания к оцениванию этого задания в демонстрационной версии;
- практиковаться в выполнении задания в данном формате в комплексе с подготовкой к заданию 24.

Рекомендации по подготовке к ГИА-11 в 2023 году



Навигатор
самостоятельной
подготовки к ЕГЭ
на сайте ФИПИ

РУКОВОДИТЕЛЯМ ШКОЛ

организовать работу по комплексному анализу результатов участников ЕГКР по общественному и их текущей успеваемости;

организовать работу по внесению корректив в учебный процесс на основании выявленных дефицитов у обучающихся;

контролировать работу по комплексному устранению выявленных дефицитов.

УЧИТЕЛЯМ

проанализировать результат ЕГКР каждого участника, выявить дефициты;

выстроить индивидуальные образовательные траектории по устранению дефицитов для каждого участника ЕГКР;

использовать в организации учебной деятельности открытый банк заданий КИМ и методические материалы, представленные на сайте ФГБНУ ФИПИ, ресурсы, предоставляемые ГАОУ ДПО МЦКО: независимые диагностики в формате ЕГЭ (при необходимости).

ОБУЧАЮЩИМСЯ

внимательно изучить формат заданий и внесенные изменения в ЕГЭ в 2023 году на основании демонстрационного варианта;

проанализировать свой результат ЕГКР (разобрать ошибки и их причины, и сопоставить с элементами содержания, приведенными в Кодификаторе ЕГЭ), внести корректировки в свой план подготовки;

при подготовке опираться на краткий перечень нормативных правовых актов, указанный в Спецификации КИМ ЕГЭ;

использовать ресурсы, предоставляемые ГАОУ ДПО МЦКО: независимые диагностики в формате ЕГЭ (при необходимости).