

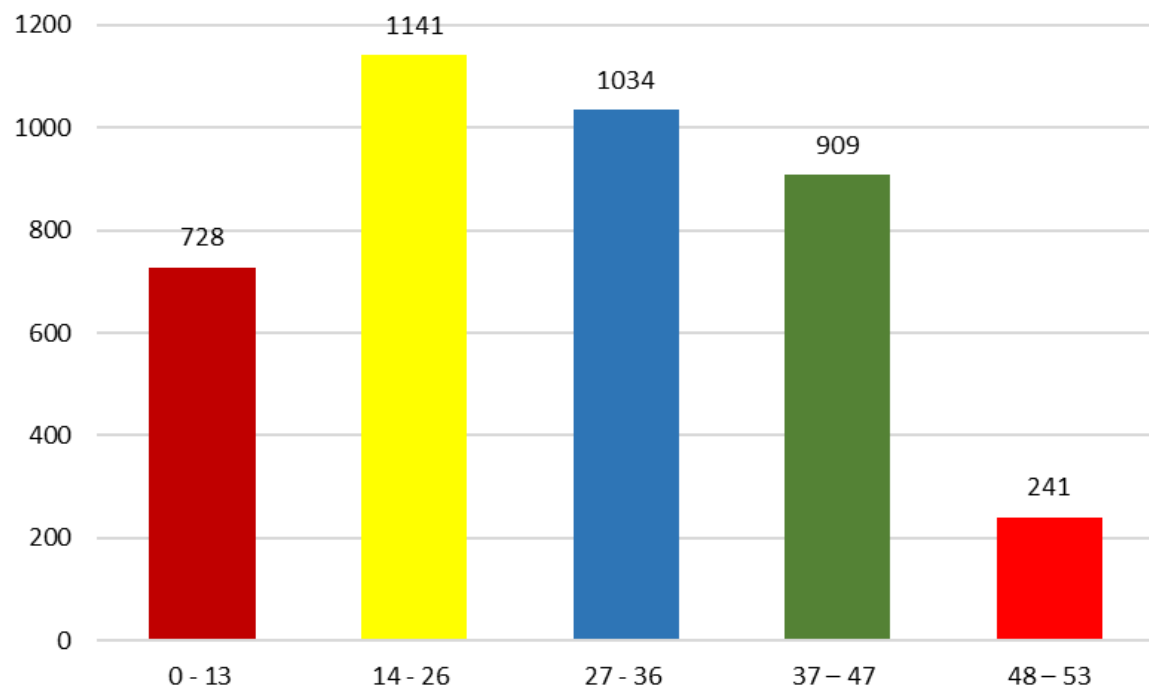


ДЕПАРТАМЕНТ
ОБРАЗОВАНИЯ
И НАУКИ
ГОРОДА МОСКВЫ

Результаты единой городской контрольной работы по литературе от 08.12.2022

4058
приняли участие

Первичные баллы участников, выполнивших ЕГКР (максимальное количество баллов - 53)



ОПУБЛИКОВАНЫ

Шаг 2. Просмотр результатов

! Результаты ГИА (ЕГЭ, ОГЭ, ГВЭ), итогового сочинения (изложения), итогового собеседования по русскому языку для 9 классов будут доступны только до сентября того года, в котором Вы сдавали экзамены.

Код регистрации участника экзамена:

Тип экзамена	Предмет	Дата экзамена	Первичный балл	Процент выполнения	Минимальное количество тестовых баллов	Номер протокола ГЭК	Дата протокола ГЭК			
ЕГЭ	Литература	08.12.2022	12	23	-	-	-			
	Результаты выполнения заданий с кратким ответом									
	№ задания							Ваш ответ	Ваш балл	Максимальный первичный балл
	1							ильинишна	0	1
	2							диалог	1	1
	3							134	0	1

в личных кабинетах участников на Портале mos.ru

Протокол проверки единой городской контрольной работы в 2022г.
77 - г. Москва

Литература 2022.12.08

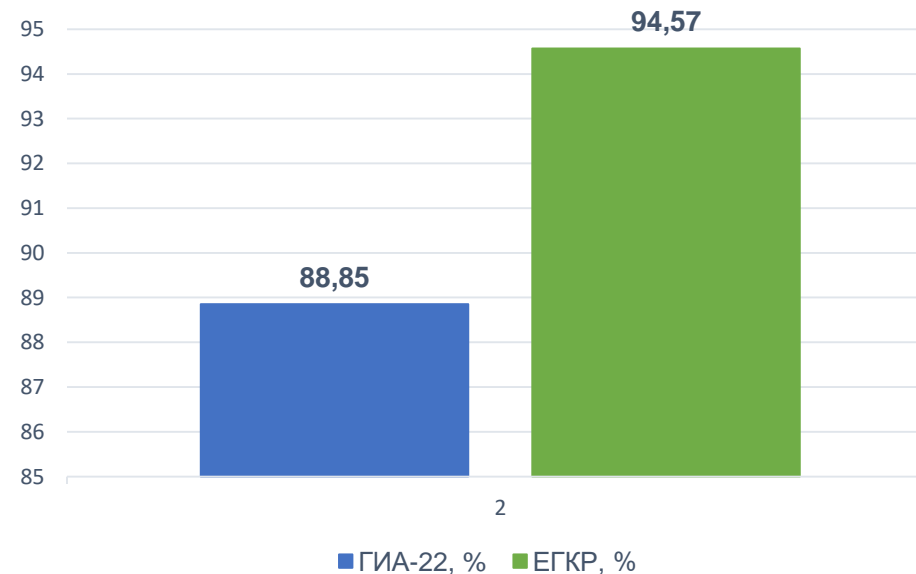
№	Код ОО	Класс	Фамилия	Имя	Отчество	Серия	Номер	Задания с кратким ответом	Задания с развернутым ответом	Первичный балл	Процент выполнения всех заданий

направлены в ОО



Задание (с кратким ответом) с **положительной динамикой** выполнения
в сравнении с ГИА-22

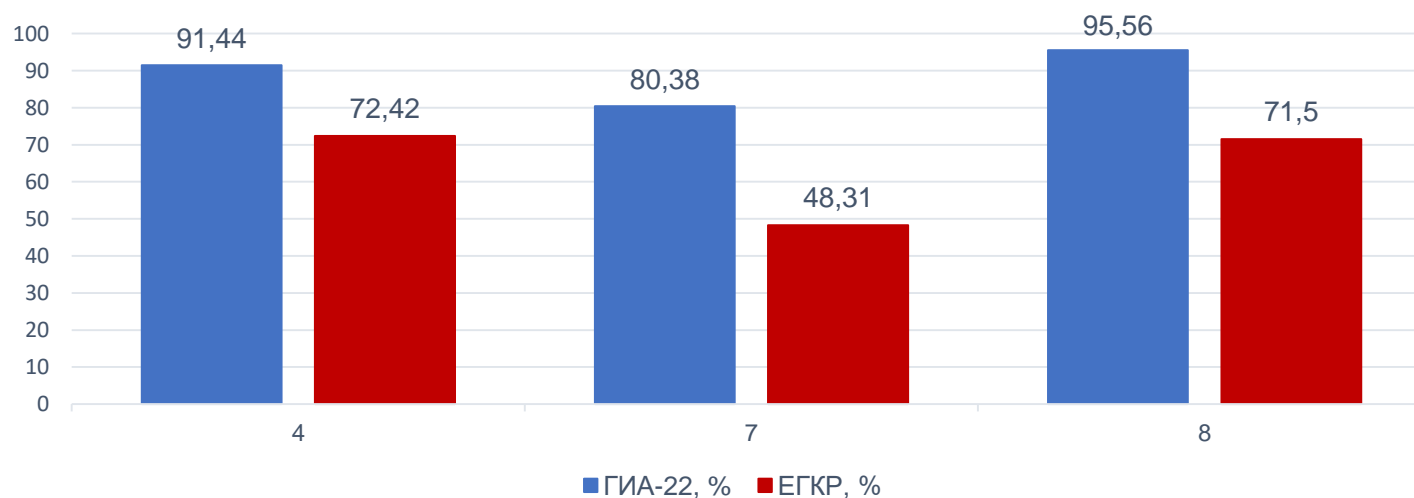
№ задания	ГИА-22, %	ЕГКР, %	Повышение на, %	Уровень сложности	Темы	Период изучения
2	88,85	94,57	5, 72	базовый	Речевая характеристика героя, диалог, монолог, реплика, внутренняя речь.	1–9 классы





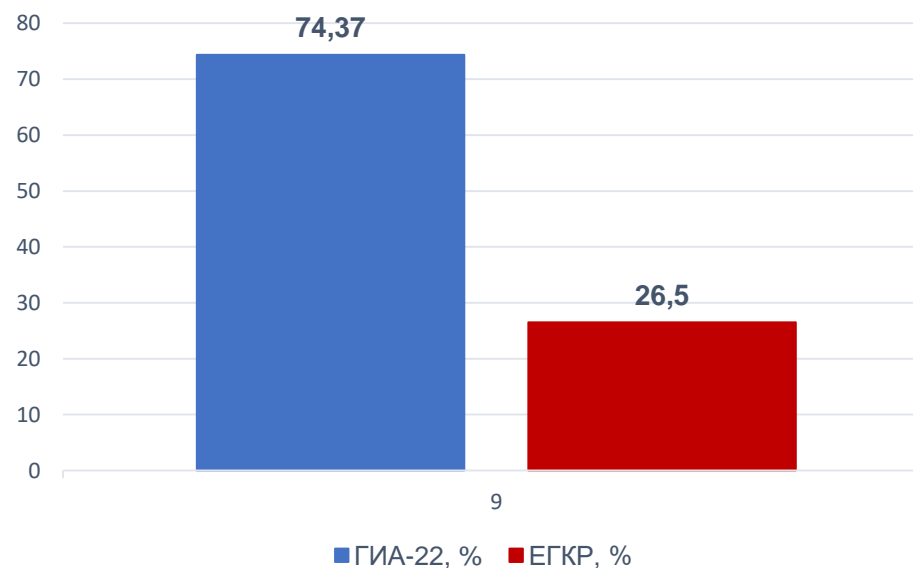
Задания (с кратким ответом) с **отрицательной динамикой** выполнения в сравнении с ГИА-22

№ задания	ГИА-22, %	ЕГКР, %	Понижение на, %	Уровень сложности	Темы	Период изучения
4	91,44	72,42	19,02	базовый	Литературные направления: Литературные роды.	5–9 классы
7	80,38	48,31	32,07	базовый	Литературные роды. Художественная литература и устное народное творчество, жанры фольклора.	5–9 классы
8	95,56	71,5	24,06	базовый	Стих и проза. Поэзия: ритм; рифма; системы стихосложения (тоническая, силлабическая, силлабо-тоническая); стихотворная строка.	5–9 классы



Задание №9 с кратким ответом с **низким процентом выполнения**

№ задания	ГИА-22, %	Уровень сложности	ЕГКР, %	Уровень сложности	Темы	Период изучения
9	74,37	базовый	26,5*	базовый	Знать образную природу словесного искусства, содержание изученных литературных произведений, основные закономерности историко-литературного процесса, сведения об отдельных периодах его развития, черты литературных направлений и течений; основные теоретико-литературные понятия. Умение соотносить изучаемое лирическое произведение с литературным направлением эпохи; выделять черты литературных направлений и течений при анализе произведения. Умение учитывать изобразительно-выразительные возможности русского языка.	5–9 классы



* - КИМ 2023 внесены изменения



Анализ результатов участников ЕГКР (задания с кратким ответом)

www.mos.ru/donm

6

№ задания	%	Уровень сложности	Темы	Период изучения
1	90,38	базовый	Знание содержания изученных произведений	5–11 классы
2	94,57	базовый	Речевая характеристика героя, диалог, монолог, реплика, внутренняя речь.	5–11 классы
3	54,65	базовый	Знание содержания изученных произведений (детализированное знание содержания романа-эпопеи Л.Н.Толстого «Война и мир»).	5–11 классы
4	72,42	базовый	Литературные направления: Литературные роды.	5–9 классы
7	48,31	базовый	Литературные роды. Художественная литература и устное народное творчество, жанры фольклора.	5–9 классы
8	71,5	базовый	Стих и проза. Поэзия: ритм; рифма; системы стихосложения (тоническая, силлабическая, силлабо-тоническая); стихотворная строка;	5–9 классы
9	26,5*	базовый	Язык художественного произведения (тропы, фигуры речи и др.)	5–9 классы

* – в ГИА-23 (и в КИМ ЕГКР) изменена формулировка задания: снято указание точного количества правильных ответов, которое теперь в зависимости от анализируемого произведения (фрагмента произведения) может варьироваться от 2 до 4 (ранее в задании требовалось выбрать 3 правильных ответа из 5 предложенных).

1 Укажите родовую фамилию Наташи, Веры и Николая.

Ответ: _____.

Правильный ответ: Ростовы

Типичные ошибки:

- невнимательное прочтение фрагмента текста;
- невнимательное прочтение формулировки задания;
- в написании имён, фамилий и прозвищ героев литературных произведений;
- незнание содержания литературного произведения;
- незнание историко-культурного контекста.

Тема	Период обучения
Знание содержания изученных произведений (детализированное знание содержания романа-эпопеи Л.Н.Толстого «Война и мир»).	5–11 классы

Для улучшения результата:

- развивать навыки смыслового чтения;
- фиксировать фактуальный материал в читательских дневниках;
- организовать повторение произведений, выделенных в Кодификаторе полужирным курсивом;
- включать в план урока литературные разминки, викторины, практикумы по повторению содержания изученных произведений.

2 Герои разговаривают, обмениваясь репликами. Каким термином обозначается данная форма общения между персонажами?

Ответ: _____.

Правильный ответ: диалог

Типичные ошибки:

- неправильное использование теоретико-литературных терминов и понятий;
- неумение соотносить значение термина с формулировкой вопроса задания №2;
- неумение грамотно записывать термин.

Тема	Период обучения
Речевая характеристика героя, диалог, монолог, реплика, внутренняя речь.	5–11 классы

Для улучшения результата:

- организовать повторение литературоведческих терминов и понятий из Кодификатора;
- обучать использованию литературоведческих терминов и понятий при анализе текста;
- включать в учебную деятельность «терминологические диктанты».

- 3 Установите соответствие между персонажами «Войны и мира» и фактами их дальнейшей судьбы: к каждой позиции первого столбца подберите соответствующую позицию из второго столбца.

ПЕРСОНАЖИ

- А) Наташа
- Б) Вера
- В) Соня

ФАКТЫ ДАЛЬНЕЙШЕЙ СУДЬБЫ

- 1) выйдет замуж за Берга
- 2) останется одинокой и будет жить в семье Николая
- 3) скончается при невыясненных обстоятельствах
- 4) станет женой Пьера Безухова

Запишите в таблицу выбранные цифры под соответствующими буквами.

Ответ:

А	Б	В

Правильный ответ: 412

Типичные ошибки:

- незнание фактов биографии героев текста;
- незнание детализированного содержания программных произведений;
- невнимательное чтение произведений художественной литературы;
- незнание историко-литературного контекста произведения;
- искаженное толкование содержания фрагментов произведения.

Для улучшения результата:

- выявить перечень произведений, которые нужно прочесть или перечитать в первую очередь;
- читать полные тексты произведений литературы, отмеченные в Кодификаторе курсивом;
- вести читательский дневник;
- включать в учебную деятельность устные и письменные работы по детализации содержания программных произведений;
- выполнять задания открытого банка заданий на сайте ФГБНУ ФИПИ.

4

Заполните пропуски в следующем предложении. В ответе запишите два термина в порядке их следования в тексте без пробелов, запятых и других дополнительных символов.

Роман-_____ «Война и мир» принадлежит к _____, являющемуся литературным направлением, достигшим расцвета во второй половине XIX века.

Ответ: _____.

Правильный ответ: эпопея, реализму

Типичные ошибки:

- незнание теоретико-литературных терминов и понятий;
- неумение соотносить значение термина с контекстом высказывания;
- формальное использование ответов, не связанных с контекстом высказывания;
- в написании теоретико-литературных терминов или понятий.

Для улучшения результата:

- определить по Кодификатору перечень наиболее трудных литературоведческих терминов и понятий (приложение 1 Кодификатора);
- организовать повторение теоретико-литературных терминов и понятий;
- включать литературоведческие термины в контекст устных высказываний на литературную тему;
- включать в учебную деятельность написание мини-сочинений с использованием терминов и понятий.

Прочитайте приведённое ниже произведение и выполните задания 7–9, 10.1 или 10.2 (на выбор) и задание 11.

ПРОМЕТЕЙ

Когда титан с высот, огнями опалённый,
Тобой низвергнут был, разгневанный Кронид,
Он поднял к небу взгляд свирепый, непреклонный
И ни одной слезы не пролил на гранит.

Под клювом коршуна, его крылом избит,
Боль братскую копил гигант непокорённый
И верил, что опять он встанет, озарённый,
Свободу обретёт, за муки отомстит.

Нас и теперь казнят за милосердие к людям,
Но справедливости ждать больше мы не будем –
К нам не придёт Геракл: богов нет в небесах.

И океан стыда, нас призывая к мести,
На душу давит нам, и возмущённой чести
Горячая роса блестит у нас в глазах!

(Ж.М. де Эредиа, пер. М. Гордона)

7

Заполните пропуски в следующем предложении. В ответе запишите два термина в порядке их следования в предложении без пробелов, запятых и других дополнительных символов.

Стихотворение Ж.М. де Эредиа относится к такому роду литературы, как _____, и посвящено герою древнегреческого _____ о Прометее.

Ответ: _____.

Правильный ответ: лирика, мифа

Типичные ошибки:

- незнание теоретико-литературных терминов и понятий;
- неразличение учащимися литературоведческих терминов и понятий, используемых для анализа лирических произведений;
- неумение соотносить значение термина с контекстом высказывания;
- в написании теоретико-литературных терминов или понятий.

Тема	Период обучения
Литературные роды. Художественная литература и устное народное творчество, жанры фольклора.	5–9 классы

- 7 Заполните пропуски в следующем предложении. В ответе запишите два термина в порядке их следования в предложении без пробелов, запятых и других дополнительных символов.

Стихотворение Ж.М. де Эредиа относится к такому роду литературы, как _____, и посвящено герою древнегреческого _____ о Прометее.

Ответ: _____.

Правильный ответ: лирика, мифа

Тема	Период обучения
Литературные роды. Художественная литература и устное народное творчество, жанры фольклора.	5–9 классы

Типичные ошибки:

- незнание теоретико-литературных терминов и понятий;
- неразличение учащимися литературоведческих терминов и понятий, используемых для анализа лирических произведений;
- неумение соотносить значение термина с контекстом высказывания;
- в написании теоретико-литературных терминов или понятий.

Для улучшения результата:

- определить по Кодификатору перечень наиболее трудных литературоведческих терминов и понятий (приложение 1 Кодификатора);
- вести теоретическую страницу словарика литературоведческих терминов;
- включать в учебную деятельность тренинги по соотносению термина с его определением;
- включать термины в контекст развёрнутых письменных высказываний в процессе анализа лирических произведений;
- выполнять задания открытого банка заданий на сайте ФИПИ.

8 Какой вид рифмовки (АВAB) использует поэт в двух первых строфах стихотворения?

Ответ: _____.

Правильный ответ: перекрёстная

Тема	Период обучения
Стих и проза. Поэзия: ритм; рифма; системы стихосложения (тоническая, силлабическая, силлабо-тоническая); стихотворная строка.	5–9 классы

Типичные ошибки:

- неумение верно определить цель задания – определение способа рифмовки;
- неумение определять способ рифмовки;
- неправильное использование теоретико-литературных терминов и понятий;
- неумение соотносить значение термина с формулировкой вопроса задания №8;
- в написании теоретико-литературных терминов или понятий.

Для улучшения результата:

- определить по Кодификатору перечень наиболее трудных литературоведческих терминов
- организовать работу по повторению терминов и понятий, связанных с особенностями анализа лирического произведения;
- включать в учебную деятельность проведение системы тренингов по определению стихотворного размера, способа рифмовки.

9 Из приведённого ниже перечня выберите все названия художественных средств, использованных в тексте стихотворения. Запишите цифры, под которыми они указаны.

- 1) ирония
- 2) инверсия
- 3) метафора
- 4) оксюморон
- 5) риторический вопрос

Ответ: _____.

Правильный ответ: 234

Тема	Период обучения
Художественные средства выразительности русского языка.	5–9 классы

Типичные ошибки:

- отсутствие знаний о средствах выразительности;
- незнание основных терминов и понятий темы «Средства выразительности языка»;
- неразличение художественных приёмов и средств речевой выразительности;
- подмена одного из понятий (терминов) другим;
- неумение проводить анализ средств художественной выразительности текста лирического произведения.

Для улучшения результата:

- организовать работу по повторению названия средств выразительности языка, связанных с особенностями анализа лирического произведения;
- заучивать значение терминов и понятий и подбирать к ним примеры из текстов лирических произведений;
- включить в план урока работу по соотнесению названий средств выразительности с примерами из лирических произведений отечественных и зарубежных поэтов;
- регулярно проводить тренинги по анализу текста лирического произведения.



Анализ результатов участников ЕГКР (задания с развёрнутым ответом повышенного уровня)

www.mos.ru/donm

15

№ задания	%	Уровень сложности	КРИТЕРИИ	Период изучения
5К1	80,11	повышенный	Соответствие ответа заданию	7–11 классы
5К2	70,84	повышенный	Привлечение текста произведения для аргументации	7–11 классы
5К1	64,43	повышенный	Логичность и соблюдение речевых норм	7–11 классы
6К1	64,35	повышенный	Сопоставление выбранного произведения с предложенным текстом	9–11 классы
6К2	46,52	повышенный	Привлечение текста произведения при сопоставлении для аргументации	9–11 классы
6К3	51,59	повышенный	Логичность и соблюдение речевых норм	9–11 классы

Часть 1

Прочитайте приведённый ниже фрагмент произведения и выполните задания 1–4, 5.1 или 5.2 (на выбор) и задание 6.

– Вера, – сказала графиня, обращаясь к старшей дочери, очевидно, нелюбимой. – Как у вас ни на что понятия нет? Разве ты не чувствуешь, что ты здесь лишняя? Поди к сестрам, или...

Красивая Вера презрительно улыбнулась, видимо, не чувствуя ни малейшего оскорбления.

– Ежели бы вы мне сказали давно, маменька, я бы тотчас ушла, – сказала она и пошла в свою комнату. Но, проходя мимо диванной, она заметила, что в ней у двух окошек симметрично сидели две пары. Она остановилась и презрительно улыбнулась. Соня сидела близко подле Николая, который переписывал ей стихи, в первый раз сочинённые им. Борис с Наташей сидели у другого окна и замолчали, когда вошла Вера. Соня и Наташа с виноватыми и счастливыми лицами взглянули на Веру.

Весело и трогательно было смотреть на этих влюблённых девочек, но вид их, очевидно, не возбуждал в Вере приятного чувства.

– Сколько раз я вас просила, – сказала она, – не брать моих вещей, у вас есть своя комната. – Она взяла от Николая чернильницу.

– Сейчас, сейчас, – сказал он, макая перо.

– Вы всё умеете делать не вовремя, – сказала Вера. – То прибежали в гостиную, так что всем совестно сделалось за вас.

Несмотря на то или именно потому, что сказанное ею было совершенно справедливо, никто ей не отвечал, и все четверо только переглядывались между собой. Она медлила в комнате с чернильницей в руке.

– И какие могут быть в ваши года секреты между Наташей и Борисом и между вами, – всё одни глупости.

– Ну, что тебе за дело, Вера? – тихоньким голосом, заступнически проговорила Наташа.

Она, видимо, была ко всем ещё более, чем всегда, в этот день добра и ласкова.

– Очень глупо, – сказала Вера, – мне совестно за вас. Что за секреты?..

– У каждого свои секреты. Мы тебя с Бергом не трогаем, – сказала Наташа, разгораясь.

– Я думаю, не трогаете, – сказала Вера, – потому что в моих поступках никогда ничего не может быть дурного. А вот я маменьке скажу, как ты с Борисом обходишься.

– Наталья Ильинишна очень хорошо со мной обходится, – сказал Борис. – Я не могу жаловаться, – сказал он.

– Оставьте, Борис, вы такой дипломат (слово «дипломат» было в большом ходу у детей в том особом значении, какое они придавали этому

слову); даже скучно, – сказала Наташа оскорблённым, дрожащим голосом. – За что она ко мне пристаёт?

– Ты этого никогда не поймёшь, – сказала она, обращаясь к Вере, – потому что ты никогда никого не любила; у тебя сердца нет, ты только madame de Genlis (это прозвище, считавшееся очень обидным, было дано Вере Николаем), и твоё первое удовольствие – делать неприятности другим. Ты кокетничай с Бергом сколько хочешь, – проговорила она скоро.

– Да уж я, верно, не стану перед гостями бегать за молодым человеком...

– Ну, добились своего, – вмешался Николай, – наговорила всем неприятностей, расстроила всех. Пойдёмте в детскую.

Все четверо, как спугнутая стая птиц, поднялись и пошли из комнаты.

(Л.Н. Толстой, «Война и мир»)

5.1 Каков главный недостаток Веры, из-за которого она нелюбима в семье?

Для ответа можно обратить внимание, например, на следующие элементы эпизода, помогающие охарактеризовать Веру:

- — Как у вас ни на что понятия нет? Разве ты не чувствуешь, что ты здесь лишняя?
- Она остановилась и презрительно улыбнулась.
- Весело и трогательно было смотреть на этих влюблённых девочек, но вид их, очевидно, не возбуждал в Вере приятного чувства.
- — Я думаю, не трогаете, — сказала Вера, — потому что в моих поступках никогда ничего не может быть дурного. А вот я маменьке скажу, как ты с Борисом обходишься.
- — Ты этого никогда не поймёшь, — сказала она, обращаясь к Вере, — потому что ты никогда никого не любила; у тебя сердца нет...

Задание №5.1/5.2 Повышенный уровень.

17

Часть 1

Прочитайте приведённый ниже фрагмент произведения и выполните задания 1–4, 5.1 или 5.2 (на выбор) и задание 6.

– Вера, – сказала графиня, обращаясь к старшей дочери, очевидно, нелюбимой. – Как у вас ни на что понятия нет? Разве ты не чувствуешь, что ты здесь лишняя? Поди к сестрам, или...

Красивая Вера презрительно улыбнулась, видимо, не чувствуя ни малейшего оскорбления.

– Ежели бы вы мне сказали давно, маменька, я бы тотчас ушла, – сказала она и пошла в свою комнату. Но, проходя мимо диванной, она заметила, что в ней у двух окошек симметрично сидели две пары. Она остановилась и презрительно улыбнулась. Соня сидела близко подле Николая, который переписывал ей стихи, в первый раз сочинённые им. Борис с Наташей сидели у другого окна и замолчали, когда вошла Вера. Соня и Наташа с виноватыми и счастливыми лицами взглянули на Веру.

Весело и трогательно было смотреть на этих влюблённых девочек, но вид их, очевидно, не возбуждал в Вере приятного чувства.

– Сколько раз я вас просила, – сказала она, – не брать моих вещей, у вас есть своя комната. – Она взяла от Николая чернильницу.

– Сейчас, сейчас, – сказал он, макая перо.

– Вы всё умеете делать не вовремя, – сказала Вера. – То прибежали в гостиную, так что всем совестно сделалось за вас.

Несмотря на то или именно потому, что сказанное ею было совершенно справедливо, никто ей не отвечал, и все четверо только переглядывались между собой. Она медлила в комнате с чернильницей в руке.

– И какие могут быть в ваши года секреты между Наташей и Борисом и между вами, – всё одни глупости.

– Ну, что тебе за дело, Вера? – тихоньким голоском, заступнически проговорила Наташа.

Она, видимо, была ко всем ещё более, чем всегда, в этот день добра и ласкова.

– Очень глупо, – сказала Вера, – мне совестно за вас. Что за секреты?..

– У каждого свои секреты. Мы тебя с Бергом не трогаем, – сказала Наташа, разгораясь.

– Я думаю, не трогаете, – сказала Вера, – потому что в моих поступках никогда ничего не может быть дурного. А вот я маменьке скажу, как ты с Борисом обходишься.

– Наталья Ильинишна очень хорошо со мной обходится, – сказал Борис. – Я не могу жаловаться, – сказал он.

– Оставьте, Борис, вы такой дипломат (слово «дипломат» было в большом ходу у детей в том особом значении, какое они придавали этому

слову); даже скучно, – сказала Наташа оскорблённым, дрожащим голосом. – За что она ко мне пристаёт?

– Ты этого никогда не поймёшь, – сказала она, обращаясь к Вере, – потому что ты никогда никого не любила; у тебя сердца нет, ты только madame de Genlis (это прозвище, считавшееся очень обидным, было дано Вере Николаем), и твоё первое удовольствие – делать неприятности другим. Ты кокетничай с Бергом сколько хочешь, – проговорила она скоро.

– Да уж я, верно, не стану перед гостями бегать за молодым человеком...

– Ну, добились своего, – вмешался Николай, – наговорила всем неприятностей, расстроила всех. Пойдёмте в детскую.

Все четверо, как спугнутая стая птиц, поднялись и пошли из комнаты.

(Л.Н. Толстой, «Война и мир»)

5.2

Почему авторские симпатии явно на стороне младших детей?

Для ответа можно обратить внимание, например, на следующие элементы эпизода, выявляющие позицию автора:

- Весело и трогательно было смотреть на этих влюблённых девочек, но вид их, очевидно, не возбуждал в Вере приятного чувства.
- — Ну, что тебе за дело, Вера? — тихоньким голоском, заступнически проговорила Наташа. Она, видимо, была ко всем ещё более, чем всегда, в этот день добра и ласкова.
- Все четверо, как спугнутая стая птиц, поднялись и пошли из комнаты.

Баллы	Критерии
1. Соответствие ответа заданию	
2	Ответ на вопрос дан и свидетельствует о понимании текста приведённого фрагмента/стихотворения
1	Ответ содержательно соотнесён с поставленной задачей, но не позволяет судить о понимании текста приведённого фрагмента/стихотворения
0	Ответ содержательно не соотнесён с поставленной задачей
2. Привлечение текста произведения для аргументации	
2	Для аргументации суждений текст привлекается на уровне анализа важных для выполнения задания фрагментов, образов, микротем, деталей и т.п., авторская позиция не искажена , фактические ошибки отсутствуют
1	Для аргументации суждений текст привлекается на уровне пересказа произведения или общих рассуждений о его содержании, авторская позиция не искажена И/ИЛИ допущена одна фактическая ошибка
0	Суждения не аргументированы текстом произведения И/ИЛИ авторская позиция искажена ¹ И/ИЛИ допущены две или более фактические ошибки
3. Логичность и соблюдение речевых норм	
2	Отсутствуют логические, речевые ошибки
1	Допущено не более одной ошибки каждого вида (логическая и/или речевая) – суммарно не более двух ошибок
0	Допущены две или более ошибки одного вида (независимо от наличия/отсутствия ошибок других видов)
<i>Максимальный балл – 6</i>	

Типичные ошибки:

- непонимание содержания фрагмента текста;
- ошибки, связанные с неумением привлекать для анализа текст произведения: пересказ текста, подмена текста общими рассуждениями о нём;
- фактические ошибки, связанные с пониманием текста и искажением авторской позиции;
- ошибки, связанные с неумением дать логически выстроенный, ясный в речевом отношении ответ.

Для улучшения результата:

- совершенствовать умение анализировать эпизод как структурную часть произведения;
- характеризовать образ, опираясь на различные его составляющие: внешний облик, речевую характеристику, детали окружающей обстановки, отношение к другим персонажам.

5.1 Каков главный недостаток Веры, из-за которого она нелюбима в семье?

5.2 Почему авторские симпатии явно на стороне младших детей?

Задание №6. Повышенный уровень. Инструкция к выполнению

В БЛАНК ОТВЕТОВ № 2 запишите номер задания 6.

Выберите ОДНО произведение для сопоставления (не допускается обращение к другому произведению того автора, которому принадлежит предложенный текст). Сформулируйте прямой связный ответ на вопрос в объёме 5–10 предложений.

Укажите название выбранного произведения и фамилию автора и сопоставьте это произведение с предложенным текстом в заданном направлении анализа (по своему усмотрению выявите либо черты сходства, либо черты различия обоих произведений).

Аргументируйте свои суждения, опираясь на анализ текстов выбранного и предложенного произведений, не искажайте авторской позиции, не допускайте фактических и логических ошибок.

Соблюдайте нормы литературной письменной речи, записывайте ответы аккуратно и разборчиво.

Одним из основных условий успешного выполнения задания №6 является привлечение текста произведения, в котором поднимается тема, заданная направлением анализа!

Не допускается обращение к другому произведению автора предложенного текста!

- 6 Назовите произведение отечественной или зарубежной литературы (с указанием автора), в котором звучит тема первой любви. В чём сходство (или различие) в решении данной темы в выбранном произведении и в приведённом фрагменте «Войны и мира»?

Задание №6. Повышенный уровень. Критерии К2

2. Привлечение текста произведения при сопоставлении для аргументации	
4	При сопоставлении для аргументации тексты двух произведений привлекаются на уровне анализа важных для выполнения задания фрагментов, образов, микротем, деталей и т.п., авторская позиция двух произведений не искажена, фактические ошибки отсутствуют
Баллы	Критерии
3	При сопоставлении для аргументации текст выбранного произведения привлекается на уровне анализа важных для выполнения задания фрагментов, образов, микротем, деталей и т.п., а текст предложенного – на уровне его пересказа или общих рассуждений о содержании, авторская позиция двух произведений не искажена ИЛИ допущена одна фактическая ошибка
2	При сопоставлении для аргументации привлекаются тексты двух произведений на уровне пересказа или общих рассуждений об их содержании (без анализа важных для выполнения задания фрагментов, образов, микротем, деталей и т.п.), авторская позиция двух произведений не искажена ИЛИ текст выбранного произведения привлекается на уровне анализа важных для выполнения задания фрагментов, образов, микротем, деталей и т.п., а текст предложенного произведения не привлекается, авторская позиция двух произведений не искажена ИЛИ текст выбранного произведения привлекается на уровне пересказа произведения или общих рассуждений о его содержании, а текст предложенного – на уровне анализа важных для выполнения задания фрагментов, образов, микротем, деталей и т.п.; авторская позиция двух произведений не искажена ИЛИ допущены две фактические ошибки
1	При сопоставлении для аргументации текст выбранного произведения привлекается на уровне пересказа произведения или общих рассуждений о его содержании (без анализа важных для выполнения задания фрагментов, образов, микротем, деталей и т.п.), а текст предложенного произведения для сопоставления не привлекается, авторская позиция двух произведений не искажена ИЛИ авторская позиция одного из произведений искажена (при любых уровнях привлечения текста, описанных для 4, 3 и 2 баллов) ИЛИ допущены три фактические ошибки
0	При сопоставлении для аргументации суждений привлекается только текст предложенного произведения ИЛИ при сопоставлении для аргументации суждений не привлекается текста ни одного произведения ИЛИ искажена авторская позиция двух произведений ИЛИ допущены четыре или более фактические ошибки

6 Назовите произведение отечественной или зарубежной литературы (с указанием автора), в котором звучит тема первой любви. В чём сходство (или различие) в решении данной темы в выбранном произведении и в приведённом фрагменте «Войны и мира»?

Для выполнения задания необходимо

- проводить сопоставительный анализ в заданном направлении;
- использовать материал предложенного текста;
- самостоятельно выбирать произведения для сопоставления с предложенным текстом;
- обосновывать свои тезисы с помощью анализа текста произведения;
- применять знание фактуальной информации при выполнении заданий повышенной сложности.

- 6 Назовите произведение отечественной или зарубежной литературы (с указанием автора), в котором звучит тема первой любви. В чём сходство (или различие) в решении данной темы в выбранном произведении и в приведённом фрагменте «Войны и мира»?

Для улучшения результата:

- учитывать, что сопоставительный анализ предполагает поиск черт сходства или различия между предложенным и выбранным произведениями;
- фиксировать фактуальный материал в читательских дневниках;
- изучить перечень «сквозных тем» отечественной и мировой литературы и сформировать «банк аргументов» по данной классификации;
- включать в план урока упражнения, формирующие умения сопоставительного анализа.

Типичные ошибки:

- незнание детализированного содержания выбранного произведения, приводящее к фактологическим ошибкам при сопоставлении;
- неумение привлекать материал анализа текста предложенного произведения для сопоставления;
- искажённое толкование содержания фрагментов произведения;
- отсутствие умения проводить сопоставительный анализ эпических произведений;
- подмена анализа произведений пересказом или общими рассуждениями о них;
- формальное сопоставление произведений;
- незнание историко-литературного контекста произведения.



Анализ результатов участников ЕГЭР (задания с развёрнутым ответом повышенного уровня)

www.mos.ru/donm

22

№ задания	%	Уровень сложности	КРИТЕРИИ	Период изучения
10K1	69,75	повышенный	Соответствие ответа заданию	7–11 классы
10K2	61,25	повышенный	Привлечение текста произведения для аргументации	7–11 классы
10K1	56,76	повышенный	Логичность и соблюдение речевых норм	7–11 классы
11K1	32,36	повышенный	Сопоставление выбранного произведения с предложенным текстом	9–11 классы
11K2	23,72	повышенный	Привлечение текста произведения при сопоставлении для аргументации	9–11 классы
11K3	26,55	повышенный	Логичность и соблюдение речевых норм	9–11 классы

Прочитайте приведённое ниже произведение и выполните задания 7–9, 10.1 или 10.2 (на выбор) и задание 11.

ПРОМЕТЕЙ

Когда титан с высот, огнями опалённый,
Тобой низвергнут был, разгневанный Кронид,
Он поднял к небу взгляд свирепый, непреклонный
И ни одной слезы не пролил на гранит.

Под клювом коршуна, его крылом избит,
Боль братскую копил гигант непокорённый
И верил, что опять он встанет, озарённый,
Свободу обретёт, за муки отомстит.

Нас и теперь казнят за милосердие к людям,
Но справедливости ждать больше мы не будем –
К нам не придёт Геракл: богов нет в небесах.

И океан стыда, нас призывая к мести,
На душу давит нам, и возмущённой чести
Горячая роса блестит у нас в глазах!
(Ж.М. де Эредиа, пер. М. Гордона)

10.1 Что символизирует образ Прометея в приведённом стихотворении?

10.2 На какие смысловые части делится стихотворение «Прометей»?

Баллы	Критерии
1. Соответствие ответа заданию	
2	Ответ на вопрос дан и свидетельствует о понимании текста приведённого фрагмента/стихотворения
1	Ответ содержательно соотносён с поставленной задачей, но не позволяет судить о понимании текста приведённого фрагмента/стихотворения
0	Ответ содержательно не соотносён с поставленной задачей
2. Привлечение текста произведения для аргументации	
2	Для аргументации суждений текст привлекается на уровне анализа важных для выполнения задания фрагментов, образов, микротем, деталей и т.п., авторская позиция не искажена , фактические ошибки отсутствуют
1	Для аргументации суждений текст привлекается на уровне пересказа произведения или общих рассуждений о его содержании, авторская позиция не искажена И/ИЛИ допущена одна фактическая ошибка
0	Суждения не аргументированы текстом произведения И/ИЛИ авторская позиция искажена ¹ И/ИЛИ допущены две или более фактические ошибки
3. Логичность и соблюдение речевых норм	
2	Отсутствуют логические, речевые ошибки
1	Допущено не более одной ошибки каждого вида (логическая и/или речевая) – суммарно не более двух ошибок
0	Допущены две или более ошибки одного вида (независимо от наличия/отсутствия ошибок других видов)
Максимальный балл – 6	

Прочитайте приведённое ниже произведение и выполните задания 7–9, 10.1 или 10.2 (на выбор) и задание 11.

ПРОМЕТЕЙ

Когда титан с высот, огнями опалённый,
Тобой низвергнут был, разгневанный Кронид,
Он поднял к небу взгляд свирепый, непреклонный
И ни одной слезы не пролил на гранит.

Под клювом коршуна, его крылом избит,
Боль братскую копил гигант непокорённый
И верил, что опять он встанет, озарённый,
Свободу обретёт, за муки отомстит.

Нас и теперь казнят за милосердие к людям,
Но справедливости ждать больше мы не будем –
К нам не придёт Геракл: богов нет в небесах.

И океан стыда, нас призывая к мести,
На душу давит нам, и возмущённой чести
Горячая роса блестит у нас в глазах!
(Ж.М. де Эредиа, пер. М. Гордона)

10.1 Что символизирует образ Прометея в приведённом стихотворении?

Для формирования ответа можно обратить внимание, например, на такие строки:

- Он поднял к небу взгляд свирепый, непреклонный /И ни одной слезы не пролил на гранит.
- Боль братскую копил гигант непокорённый...
- Нас и теперь казнят за милосердие к людям...

Баллы	Критерии
1. Соответствие ответа заданию	
2	Ответ на вопрос дан и свидетельствует о понимании текста приведённого фрагмента/стихотворения
1	Ответ содержательно соотносён с поставленной задачей, но не позволяет судить о понимании текста приведённого фрагмента/стихотворения
0	Ответ содержательно не соотносён с поставленной задачей
2. Привлечение текста произведения для аргументации	
2	Для аргументации суждений текст привлекается на уровне анализа важных для выполнения задания фрагментов, образов, микротем, деталей и т.п., авторская позиция не искажена , фактические ошибки отсутствуют
1	Для аргументации суждений текст привлекается на уровне пересказа произведения или общих рассуждений о его содержании, авторская позиция не искажена И/ИЛИ допущена одна фактическая ошибка
0	Суждения не аргументированы текстом произведения И/ИЛИ авторская позиция искажена ¹ И/ИЛИ допущены две или более фактические ошибки
3. Логичность и соблюдение речевых норм	
2	Отсутствуют логические, речевые ошибки
1	Допущено не более одной ошибки каждого вида (логическая и/или речевая) – суммарно не более двух ошибок
0	Допущены две или более ошибки одного вида (независимо от наличия/отсутствия ошибок других видов)
Максимальный балл – 6	

Прочитайте приведённое ниже произведение и выполните задания 7–9, 10.1 или 10.2 (на выбор) и задание 11.

ПРОМЕТЕЙ

Когда титан с высот, огнями опалённый,
Тобой низвергнут был, разгневанный Кронид,
Он поднял к небу взгляд свирепый, непреклонный
И ни одной слезы не пролил на гранит.

Под клювом коршуна, его крылом избит,
Боль братскую копил гигант непокорённый
И верил, что опять он встанет, озарённый,
Свободу обретёт, за муки отомстит.

Нас и теперь казнят за милосердие к людям,
Но справедливости ждать больше мы не будем –
К нам не придёт Геракл: богов нет в небесах.

И океан стыда, нас призывая к мести,
На душу давит нам, и возмущённой чести
Горячая роса блестит у нас в глазах!

(Ж.М. де Эредиа, пер. М. Гордона)

10.2 На какие смысловые части делится стихотворение «Прометей»?

Для формирования ответа можно обратить внимание, например, на такие языковые средства :

- Прошедшее время глаголов (поднял, не пролил) и настоящее и будущее время (казнят, мы не будем ждать, не придет, давит);
- Лексические показатели времени (когда –теперь).
- Местоимения *он* в первой части и *мы* (*нас, нам*) – во второй части стихотворения.

Типичные ошибки:

- затруднения в осмыслении и анализе лирического произведения;
- подмена анализа элементов формы текста пространными рассуждениями о выразительности эпитетов или метафор;
- перечисление художественных приёмов без раскрытия их функций;
- констатация наличия в тексте и предъявление примеров художественных приёмов и средств выразительности, но отсутствие толкования их роли;
- подмена понятия «лирический герой» понятием «автор», «поэт».

Для улучшения результата:

- развивать навыки смыслового чтения;
- использовать материалы Кодификатора для составления перечня стихотворений требующих обязательного изучения;
- работать с толковым словарем, учась выявлять прямые и переносные значения слов и словосочетаний;
- вести словарь теоретико-литературных понятий с примерами из различных стихотворений.

Задание №11. Повышенный уровень. Инструкция к выполнению

Прочитайте приведённое ниже произведение и выполните задания 7–9, 10.1 или 10.2 (на выбор) и задание 11.

ПРОМЕТЕЙ

Когда титан с высот, огнями опалённый,
Тобой низвергнут был, разгневанный Кронид,
Он поднял к небу взгляд свирепый, непреклонный
И ни одной слезы не пролил на гранит.

Под клювом коршуна, его крылом избит,
Боль братскую копил гигант непокорённый
И верил, что опять он встанет, озарённый,
Свободу обретёт, за муки отомстит.

Нас и теперь казнят за милосердие к людям,
Но справедливости ждать больше мы не будем –
К нам не придёт Геракл: богов нет в небесах.

И океан стыда, нас призывая к мести,
На душу давит нам, и возмущённой чести
Горячая роса блестит у нас в глазах!

(Ж.М. де Эредиа, пер. М. Гордона)

- 11** Назовите произведение отечественной поэзии (с указанием автора), в котором звучит тема подвига во имя людей. В чём сходно (или различно) звучание этой темы в выбранном произведении и в приведённом стихотворении Ж.М. де Эредиа?

В БЛАНК ОТВЕТОВ № 2 запишите номер задания 11.

Выберите **ОДНО** произведение для сопоставления (не допускается обращение к другому произведению того автора, которому принадлежит предложенный текст). Сформулируйте прямой связный ответ на вопрос в объёме 5–10 предложений.

Укажите название выбранного произведения и фамилию автора и сопоставьте это произведение с предложенным текстом в заданном направлении анализа (по своему усмотрению выявите либо черты сходства, либо черты различия обоих произведений).

Аргументируйте свои суждения, опираясь на анализ текстов выбранного и предложенного произведений, не искажайте авторской позиции, не допускайте фактических и логических ошибок.

Соблюдайте нормы литературной письменной речи, записывайте ответы аккуратно и разборчиво.

Одним из основных условий успешного выполнения задания №11 является не только привлечение текста произведения, в котором поднимается тема, заданная направлением анализа, но и внимательное прочтение задания.

Требовалось назвать произведение отечественной поэзии.

Задание №11. Повышенный уровень. Критерии К1-К3

- 11 Назовите произведение отечественной поэзии (с указанием автора), в котором звучит тема подвига во имя людей. В чём сходно (или различно) звучание этой темы в выбранном произведении и в приведённом стихотворении Ж.М. де Эредиа?

Одним из ведущих условий является
привлечение для сопоставления с
исходным текстом
лирического/лироэпического произведения
другого автора.

Баллы	Критерии
1. Сопоставление выбранного произведения с предложенным текстом	
2	Названо произведение, и указан его автор, произведение убедительно сопоставлено с предложенным текстом в заданном направлении анализа
1	Названо только произведение без указания автора, или указан только автор без указания названия произведения, произведение убедительно сопоставлено с предложенным текстом в заданном направлении анализа ИЛИ названо произведение, и/или указан его автор, произведение поверхностно, формально ² сопоставлено с предложенным текстом в заданном направлении анализа
0	Не названо произведение, и не указан его автор И/ИЛИ не проведено сопоставление произведения с предложенным текстом в заданном направлении анализа

2. Привлечение текста произведения при сопоставлении для аргументации	
4	При сопоставлении для аргументации тексты двух произведений привлекаются на уровне анализа важных для выполнения задания фрагментов, образов, микротем, деталей и т.п., авторская позиция двух произведений не искажена, фактические ошибки отсутствуют

Баллы	Критерии
3	При сопоставлении для аргументации текст выбранного произведения привлекается на уровне анализа важных для выполнения задания фрагментов, образов, микротем, деталей и т.п., а текст предложенного – на уровне его пересказа или общих рассуждений о содержании, авторская позиция двух произведений не искажена И/ИЛИ допущена одна фактическая ошибка
2	При сопоставлении для аргументации привлекаются тексты двух произведений на уровне пересказа или общих рассуждений об их содержании (без анализа важных для выполнения задания фрагментов, образов, микротем, деталей и т.п.), авторская позиция двух произведений не искажена ИЛИ текст выбранного произведения привлекается на уровне анализа важных для выполнения задания фрагментов, образов, микротем, деталей и т.п., а текст предложенного произведения не привлекается, авторская позиция двух произведений не искажена ИЛИ текст выбранного произведения привлекается на уровне пересказа произведения или общих рассуждений о его содержании, а текст предложенного – на уровне анализа важных для выполнения задания фрагментов, образов, микротем, деталей и т.п.; авторская позиция двух произведений не искажена И/ИЛИ допущены две фактические ошибки
1	При сопоставлении для аргументации текст выбранного произведения привлекается на уровне пересказа произведения или общих рассуждений о его содержании (без анализа важных для выполнения задания фрагментов, образов, микротем, деталей и т.п.), а текст предложенного произведения для сопоставления не привлекается, авторская позиция двух произведений не искажена ИЛИ авторская позиция одного из произведений искажена (при любых уровнях привлечения текста, описанных для 4, 3 и 2 баллов) И/ИЛИ допущены три фактические ошибки
0	При сопоставлении для аргументации суждений привлекается только текст предложенного произведения ИЛИ при сопоставлении для аргументации суждений не привлекается текста ни одного произведения И/ИЛИ искажена авторская позиция двух произведений И/ИЛИ допущены четыре или более фактические ошибки

3. Логичность и соблюдение речевых норм	
2	Отсутствуют логические, речевые ошибки
1	Допущено не более одной ошибки каждого вида (логическая и/или речевая) – суммарно не более двух ошибок
0	Допущены две или более ошибки одного вида (независимо от наличия/отсутствия ошибок других видов)

Максимальный балл – 8

- 11 Назовите произведение отечественной поэзии (с указанием автора), в котором звучит тема подвига во имя людей. В чём сходно (или различно) звучание этой темы в выбранном произведении и в приведённом стихотворении Ж.М. де Эредиа?

Баллы	Критерии
1. Сопоставление выбранного произведения с предложенным текстом	
2	Названо произведение, и указан его автор, произведение убедительно сопоставлено с предложенным текстом в заданном направлении анализа
1	Названо только произведение без указания автора, или указан только автор без указания названия произведения, произведение убедительно сопоставлено с предложенным текстом в заданном направлении анализа ИЛИ названо произведение, и/или указан его автор, произведение поверхностно, формально ² сопоставлено с предложенным текстом в заданном направлении анализа
0	Не названо произведение, и не указан его автор И/ИЛИ не проведено сопоставление произведения с предложенным текстом в заданном направлении анализа

Типичные ошибки:

- невнимательное чтение произведения, предложенного для сопоставления;
- невнимательное чтение инструкции по выполнению задания и его формулировки;
- неразличение родовой и жанрово-видовой принадлежности произведений художественной литературы.

Для улучшения результата:

- развивать навык смыслового чтения;
- заучивать названия и толкования литературоведческих терминов и понятий (поэзия и проза; роды литературы, жанры литературы);
- соотносить теоретико-литературные термины с контекстом письменного высказывания.

- 11 Назовите произведение отечественной поэзии (с указанием автора), в котором звучит тема подвига во имя людей. В чём сходно (или различно) звучание этой темы в выбранном произведении и в приведённом стихотворении Ж.М. де Эредиа?

2. Привлечение текста произведения при сопоставлении для аргументации	
4	При сопоставлении для аргументации тексты двух произведений привлекаются на уровне анализа важных для выполнения задания фрагментов, образов, микротем, деталей и т.п., авторская позиция двух произведений не искажена, фактические ошибки отсутствуют
3	При сопоставлении для аргументации текст выбранного произведения привлекается на уровне анализа важных для выполнения задания фрагментов, образов, микротем, деталей и т.п., а текст предложенного – на уровне его пересказа или общих рассуждений о содержании, авторская позиция двух произведений не искажена ИЛИ допущена одна фактическая ошибка
2	При сопоставлении для аргументации привлекаются тексты двух произведений на уровне пересказа или общих рассуждений об их содержании (без анализа важных для выполнения задания фрагментов, образов, микротем, деталей и т.п.), авторская позиция двух произведений не искажена ИЛИ текст выбранного произведения привлекается на уровне анализа важных для выполнения задания фрагментов, образов, микротем, деталей и т.п., а текст предложенного произведения не привлекается, авторская позиция двух произведений не искажена ИЛИ текст выбранного произведения привлекается на уровне пересказа произведения или общих рассуждений о его содержании, а текст предложенного – на уровне анализа важных для выполнения задания фрагментов, образов, микротем, деталей и т.п.; авторская позиция двух произведений не искажена ИЛИ допущены две фактические ошибки
1	При сопоставлении для аргументации текст выбранного произведения привлекается на уровне пересказа произведения или общих рассуждений о его содержании (без анализа важных для выполнения задания фрагментов, образов, микротем, деталей и т.п.), а текст предложенного произведения для сопоставления не привлекается, авторская позиция двух произведений не искажена ИЛИ авторская позиция одного из произведений искажена (при любых уровнях привлечения текста, описанных для 4, 3 и 2 баллов) ИЛИ допущены три фактические ошибки
0	При сопоставлении для аргументации суждений привлекается только текст предложенного произведения ИЛИ при сопоставлении для аргументации суждений не привлекается текст ни одного произведения ИЛИ искажена авторская позиция двух произведений ИЛИ допущены четыре или более фактические ошибки

Типичные ошибки:

- отсутствие умения проводить сопоставительный анализ лирических произведений;
- незнание детализированного содержания выбранного произведения, приводящее к фактологическим ошибкам при сопоставлении;
- подмена анализа произведений пересказом или общими рассуждениями о них;
- формальное сопоставление произведений.

Для улучшения результата:

- применять приёмы сопоставительного анализа предложенного и выбранного произведений на основе критериев оценивания заданий 11;
- выявить перечень произведений, которые нужно прочитать или перечитать в первую очередь;
- читать полные тексты произведений литературы, отмеченные в Кодификаторе курсивом.

- 11 Назовите произведение отечественной поэзии (с указанием автора), в котором звучит тема подвига во имя людей. В чём сходно (или различно) звучание этой темы в выбранном произведении и в приведённом стихотворении Ж.М. де Эредиа?

3. Логичность и соблюдение речевых норм	
2	Отсутствуют логические, речевые ошибки
1	Допущено не более одной ошибки каждого вида (логическая и/или речевая) – суммарно не более двух ошибок
0	Допущены две или более ошибки одного вида (независимо от наличия/отсутствия ошибок других видов)

Максимальный балл – 8

Типичные ошибки:

- нарушение последовательности частей высказывания;
- отсутствие связи между частями высказывания;
- неоправданное повторение высказанной ранее мысли,
- ошибки, связанные с непониманием значения слова (неразличение паронимов, синонимов, оттенков значения, нарушение лексической сочетаемости).

Для улучшения результата:

- проверить, не нарушена ли последовательность в изложении материала;
- перечитать текст ответа на задание и убедиться, что его части связаны между собой;
- выяснить, развивается ли мысль на протяжении всей работы;
- исключить из текста работы ошибки, связанные с непониманием лексического значения слова.

Задание №12.1-12.5. Развёрнутое сочинение на литературную тему

Часть 2

Выберите только ОДНУ из пяти предложенных тем сочинений (12.1–12.5) и укажите её номер в БЛАНКЕ ОТВЕТОВ № 2.

Напишите сочинение, раскрывая тему сочинения глубоко и многосторонне.

Аргументируйте свои суждения, опираясь на анализ текста(-ов) произведения(-ий).

Не искажайте авторской позиции, не допускайте фактических ошибок.

Используйте теоретико-литературные понятия для анализа произведения(-ий).

Продумайте композицию сочинения, не нарушайте логики изложения.

Соблюдайте нормы литературной письменной речи, пишите сочинение грамотно и разборчиво, оно оценивается по критериям грамотности.

Рекомендуемый объём сочинения – 250–350 слов, минимально необходимый объём – 200 слов (при меньшем объёме за сочинение выставляется 0 баллов).

- 12.1** Почему Печорин обречён на одиночество? (По роману М.Ю. Лермонтова «Герой нашего времени»)
- 12.2** Как в поэме Н.А. Некрасова «Кому на Руси жить хорошо» раскрывается тема народного правдоискательства?
- 12.3** Кто из героев пьесы М. Горького «На дне» вызвал у Вас антипатию и почему? (С опорой на анализ произведения)
- 12.4** «Вечные» вопросы бытия в отечественной или зарубежной литературе XX – начала XXI в. (На примере одного-двух произведений)
- 12.5** Мои рекомендации к театральной постановке массовых сцен комедии Н.В. Гоголя «Ревизор».

Сочинение оценивается по **8 критериям**:

- К1** – соответствие сочинения теме и её раскрытие;
- К2** – привлечение текста произведения для аргументации;
- К3** – опора на теоретико-литературные понятия;
- К4** – композиционная цельность и логичность;
- К5** – соблюдение речевых норм;
- К6** – соблюдение орфографических норм;
- К7** – соблюдение пунктуационных норм;
- К8** – соблюдение грамматических норм.

Задание №12.1-12.5. Развёрнутое сочинение на литературную тему

- 12.1** Почему Печорин обречён на одиночество? (По роману М.Ю. Лермонтова «Герой нашего времени»)
- 12.2** Как в поэме Н.А. Некрасова «Кому на Руси жить хорошо» раскрывается тема народного правдоискательства?
- 12.3** Кто из героев пьесы М. Горького «На дне» вызвал у Вас антипатию и почему? (С опорой на анализ произведения)
- 12.4** «Вечные» вопросы бытия в отечественной или зарубежной литературе XX – начала XXI в. (На примере одного-двух произведений)
- 12.5** Мои рекомендации к театральной постановке массовых сцен комедии Н.В. Гоголя «Ревизор».

Сочинение оценивается по **8 критериям**:

- K1*** – соответствие сочинения теме и её раскрытие*;
K2 – привлечение текста произведения для аргументации;
K3 – опора на теоретико-литературные понятия;
K4 – композиционная цельность и логичность;
K5 – соблюдение речевых норм;
K6 – соблюдение орфографических норм;
K7 – соблюдение пунктуационных норм;
K8 – соблюдение грамматических норм.

Результаты выполнения:

ГИА-2022

K1 – 77,3% K2 – 71,54% K3 – 67,67%
K4 – 78,73% K5 – 67,56%
K6 – 74,7% K7 – 61,78% K8 – 79,66%

ЕГКР

K1 – 49,77% K2 – 45,88% K3 – 38,14%
K4 – 53,32% K5 – 45,54%
K6 – 54,13% K7 – 39,6% K8 – 58,18 %

*КРИТЕРИЙ 1

ВНИМАНИЕ!!! ВНЕСЕНЫ ИЗМЕНЕНИЯ

Баллы	Критерии
1. Соответствие сочинения теме и её раскрытие	
3	Сочинение написано на заданную тему, тема раскрыта глубоко, многосторонне
2	Сочинение написано на заданную тему, рассмотрен только один из аспектов темы, но он рассмотрен глубоко; ИЛИ сочинение написано на заданную тему, тема раскрыта неглубоко, но многосторонне
1	Сочинение написано на заданную тему, но тема понята упрощённо и раскрыта поверхностно
0	Тема не раскрыта

Типичные ошибки:

- незнание информации о необходимом объёме сочинения;
- несоблюдение хронологических границ, указанных в теме сочинения;
- невнимательное чтение и/или непонимание формулировки темы сочинения;
- подмена темы сочинения.

Для улучшения результата:

- ознакомление с информацией критериев оценивания задания 12.1-.12.5 (об объёме сочинения);
- ознакомление с распределением заданий варианта КИМ ЕГЭ по содержанию, видам умений и способам действий;
- развитие навыка смыслового чтения.

2. Привлечение текста произведения для аргументации	
3	Для аргументации текст привлекается на уровне анализа важных для выполнения задания фрагментов, образов, микротем, деталей и т.п., авторская позиция не искажена ,
2	Для аргументации текст привлекается на уровне анализа важных для выполнения задания фрагментов, образов, микротем, деталей и т.п., авторская позиция не искажена , допущены одна-две фактические ошибки
1	Для аргументации текст привлекается на уровне общих рассуждений о его содержании (без анализа важных для раскрытия темы сочинения фрагментов, образов, микротем, деталей и т.п.) ИЛИ аргументация подменяется пересказом текста, авторская позиция не искажена И/ИЛИ допущены три фактические ошибки
0	Суждения не аргументируются текстом произведения(-ий) ИЛИ при аргументации (с любым уровнем привлечения текста произведения(-ий)) допущены четыре или более фактические ошибки И/ИЛИ авторская позиция искажена

Для улучшения результата:

- использование материалов Кодификатора для выявления перечня необходимых литературоведческих терминов и понятий (приложение ознакомиться с распределением заданий варианта КИМ ЕГЭ по содержанию, видам умений и способам действий;
- развитие навыка смыслового чтения.

Типичные ошибки:

- нарушение фактологической точности текста;
- подмена анализа текста его пересказом без интерпретации и комментирования;
- привлечение текста на уровне общих рассуждений о его содержании;
- искажение авторской позиции («Базаров – нигилист, отрицающий любые принципы»);
- нарушение фактологической точности («В главе «Княжна Мери» герой ... ворует молодую красавицу Бэлу»).

Важно!

Привлечение текста предполагает анализ конкретных эпизодов художественного произведения. Анализ – это интерпретация текста. Содержит оценку поступков героев, толкование значений эпизодов, деталей, элементов композиции, толкование авторского замысла, главной мысли. Анализ предполагает наличие схемы: тезис – аргументы – вывод.

3. Опора на теоретико-литературные понятия

3	Теоретико-литературные понятия включены в сочинение, два и более из них использованы для анализа текста произведения(-ий) в целях раскрытия темы сочинения, ошибки в использовании понятий отсутствуют
2	Теоретико-литературные понятия включены в сочинение, одно из них использовано для анализа текста произведения(-ий) в целях раскрытия темы сочинения, ошибки в использовании понятий отсутствуют
1	Теоретико-литературные понятия включены в сочинение, но не использованы для анализа текста произведения(-ий) И/ИЛИ допущена одна ошибка в использовании понятий
0	Теоретико-литературные понятия не включены в сочинение ИЛИ допущено более одной ошибки в использовании понятий

Важно!

Для получения максимального балла по критерию 3 нужно использовать не менее двух терминов для анализа текста произведения.

Типичные ошибки:

- незнание теоретико-литературных терминов и понятий;
- неумение использовать литературоведческие термины для анализа;
- формальное перечисление терминов;
- неверное употребление терминов, подмена одного термина другим;
- неумение грамотно записывать термины и понятия.

Для улучшения результата:

- заучивать значение терминов и понятий (приложение 1 Кодификатора);
- использовать литературоведческие термины и понятия при анализе текста;
- использовать для тренинга составление заданий в формате 4 и 7 в формате ЕГЭ.

4. Композиционная цельность и логичность

3	Сочинение характеризуется композиционной цельностью, его смысловые части логически связаны, внутри смысловых частей нет нарушений последовательности и необоснованных повторов
2	Сочинение характеризуется композиционной цельностью, его смысловые части логически связаны между собой, НО внутри смысловых частей есть нарушения последовательности и необоснованные повторы
1	В сочинении прослеживается композиционный замысел, НО есть нарушения композиционной связи между смысловыми частями И/ИЛИ мысль повторяется и не развивается
0	В сочинении не прослеживается композиционный замысел; допущены грубые нарушения последовательности частей высказывания, существенно затрудняющие понимание смысла сочинения

Типичные ошибки:

- необоснованный повтор одной и той же мысли в разных частях сочинения;
- отсутствие связи между частями сочинения;
- нарушение последовательности частей сочинения;
- несоразмерность частей сочинения.

Для улучшения результата:

- перечитать сочинение, избавиться от необоснованных повторов;
- проверить, чтобы части сочинения были логически связаны между собой;
- установить, не нарушена ли последовательность в изложении материала;
- соблюдать трехчастную структуру ответа: тезис – иллюстрация – комментарий.

5. Соблюдение речевых норм	
3	Речевых ошибок нет, или допущена одна речевая ошибка
2	Допущены две-три речевые ошибки
1	Допущены четыре речевые ошибки
0	Допущено пять или более речевых ошибок

Типичные ошибки:

- ошибки, связанные с непониманием значения слова: употребление слова в несвойственном ему лексическом значении; неразличение паронимов; нарушение лексической сочетаемости;
- ошибки, связанные с неоправданными повторами, речевой избыточностью (недостаточностью);
- ошибки, связанные с ориентацией на разговорную речь;
- ошибки в употреблении местоимений и местоимённых слов.

Для улучшения результата:

- использовать черновик в процессе написания сочинения;
- редактировать сочинение, избавляться от неоправданных повторов.

К6 - соблюдение орфографических норм

Типичные ошибки (К6 – 0 баллов) :

- правописание наречий, производных предлогов;
- -тся и –ться в глаголах;
- правописание гласных в корнях, проверяемых ударением;
- правописание гласных в окончаниях глаголов и суффиксах причастий.

	6. Соблюдение орфографических норм
1	Орфографических ошибок нет, или допущены одна-две ошибки
0	Допущено три или более ошибки

Для улучшения результата:

- повторить правописание наречий и производных предлогов;
- практиковаться в различении безударных проверяемых, безударных непроверяемых и безударных чередующихся гласных в корне слова;
- актуализировать случаи, в которых для правильного написания гласной не надо определять спряжение глагола.

К7 - соблюдение пунктуационных норм

Типичные ошибки (К7 – 0 баллов)

- оформление прямой речи и цитат, оформление цитат из стихотворных тестов;
- выделение вводных слов и обращений;
- знаки препинания при обособлениях и в придаточных предложениях.

	7. Соблюдение пунктуационных норм
1	Пунктуационных ошибок нет, или допущены одна-две ошибки
0	Допущено три или более ошибки

Для улучшения результата:

- повторить правила оформления предложений с прямой речью, правила постановки знаков препинания при цитировании;
- повторить правила выделения вводных слов и обращений в предложении;
- устанавливать границы простых предложений в составе сложного.

К8 - соблюдение грамматических норм.

Типичные ошибки (К8 – 0 баллов):

- ошибки в управлении глаголов и имён существительных;
- ошибки при употреблении деепричастного оборота;
- ошибки в построении сложного предложения.

Для улучшения результата:

- устанавливать смысловые и грамматические связи между словами в предложении;
- прочитать сочинение ещё раз, проверить употребление предлогов с именами существительными;
- проверить предложения с деепричастным оборотом, убедиться в отсутствии ошибок;
- устанавливать границы простых предложений в составе сложного.

8. Соблюдение грамматических норм	
1	Грамматических ошибок нет, или допущены одна-две ошибки
0	Допущено три или более ошибки



Навигатор
самостоятельной
подготовки к ЕГЭ на
сайте ФИПИ

РУКОВОДИТЕЛЯМ ШКОЛ

провести комплексный анализ **зависимости результатов участников ЕГКР по литературе и результатов независимых диагностик учителей русского языка и литературы;**

организовать работу по повышению квалификации учителей русского языка и литературы по итогам проведения комплексного анализа;

контролировать работу по устранению выявленных дефицитов у обучающихся.

УЧИТЕЛЯМ

проанализировать результат ЕГКР каждого участника, выявить дефициты;

выстроить индивидуальные образовательные траектории по устранению дефицитов для каждого участника ЕГКР;

использовать в организации учебной деятельности открытый банк заданий КИМ и методические материалы, представленные на сайте ФГБНУ ФИПИ, ресурсы, предоставляемые ГАОУ ДПО МЦКО: независимые диагностики в формате ЕГЭ (при необходимости).

ОБУЧАЮЩИМСЯ

пользоваться приложением 1 Кодификатора, критериями оценивания развёрнутых заданий КИМ ЕГЭ 2023, открытым банком заданий КИМ по литературе и Навигатором для самостоятельной подготовки к ЕГЭ, представленными на сайте ФГБНУ ФИПИ;

использовать ресурсы, предоставляемые ГАОУ ДПО МЦКО: независимые диагностики в формате ЕГЭ (при необходимости).