



ДЕПАРТАМЕНТ  
ОБРАЗОВАНИЯ  
И НАУКИ  
ГОРОДА МОСКВЫ

## Результаты единой городской контрольной работы по предмету «География» от 15.12.2022

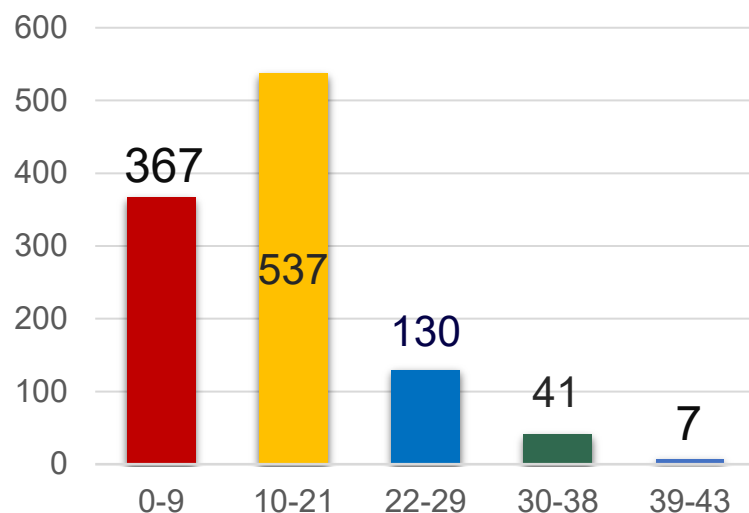
Председатель РПК ГИА-11 по предмету «География»  
Барамидзе Вера Борисовна

## 1083

приняли участие

### Первичные баллы участников, выполнивших ЕГКР (максимальное количество баллов – 43)

Не закончили по уважительным причинам	0 - 9 первичных балла		10 - 21 первичных балла		22 - 29 первичных балла		30 - 38 первичных балла		39 – 43 первичных балла	
	ниже 23%		от 23% до 49%		от 50% до 69%		от 70% до 90%		от 91% до 100%	
чел.	чел.	Доля от кол-ва участников, %	чел.	Доля от кол-ва участников, %	чел.	Доля от кол-ва участников, %	чел.	Доля от кол-ва участников, %	чел.	Доля от кол-ва участников, %
0	367	33,92	537	49,63	130	12,01	41	3,79	7	0,65



## ОПУБЛИКОВАНЫ

Шаг 2. Просмотр результатов

! Результаты ГИА (ЕГЭ, ОГЭ, ГВЭ), итогового сочинения (изложения), итогового собеседования по русскому языку для 9 классов будут доступны только до сентября того года, в котором Вы сдавали экзамены.

Код регистрации участника экзамена:

Тип экзамена	Предмет	Дата экзамена	Первичный балл	Процент выполнения	Минимальное количество тестовых баллов	Номер протокола ГЭК	Дата протокола ГЭК
ЕГЭ	География	15.12.2022	10	23	-	-	-
Результаты выполнения заданий с кратким ответом							
	№ задания	Ваш ответ	Ваш балл	Максимальный первичный балл			
	1	мексика	1	1			
	2	231	1	1			
	3	132	0	1			

в личных кабинетах участников на Портале mos.ru

Протокол проверки единой городской контрольной работы в 2022г.  
77 - г. Москва

География 2022.12.15

№	Код ОО	Класс	Фамилия	Имя	Отчество	Серия	Номер	Задания с кратким ответом	Задания с развернутым ответом	Первичный балл	Процент выполнения всех заданий

направлены в ОО



# Анализ результатов участников ЕГЭР (задания с кратким ответом)

[www.mos.ru/donm](http://www.mos.ru/donm)

3

№ задания	ГИА-22, %	ЕГЭР, %	Уровень сложности	Темы ЕГЭ 2022	Период изучения
1	85,38	78,65	базовый	Географические модели. Географическая карта, план местности. Их основные параметры и элементы (масштаб, условные знаки, способы картографического изображения, градусная сеть)/ Определять на карте географические координаты.	5-8 классы
2	74,75	62,57	базовый	Атмосфера. Состав, строение, циркуляция. Распределение тепла и влаги на Земле. Погода и климат.	6–8 классы
3	72,23	62,66	базовый	Земля как планета, современный облик планеты Земля. Форма, размеры, движение Земли. Типы климата, факторы их формирования, климатические пояса России. Климат и хозяйственная деятельность людей. Почвы и почвенные ресурсы, размещение основных типов почв России.	5–8 классы
4	65,71	32,35	базовый	Земная кора и литосфера. Состав и строение. Рельеф земной поверхности. Тектоника литосферных плит. Гидросфера. Состав, строение гидросферы. Мировой океан и его части. Поверхностные и подземные воды суши. Ледники и многолетняя мерзлота/ Определять на карте местоположение географических объектов.	5–8 классы
5	57,41	31,19	базовый	Земная кора и литосфера. Состав и строение. Рельеф земной поверхности.	5–8 классы
6	66,38	56,47	базовый	Размещение. Основная полоса расселения. Городское и сельское население. Города.	7–10 (10-11) классы
7	79,67	51,94	базовый	Структура занятости населения. Отраслевая структура хозяйства. География основных отраслей производственной и непроизводственной сфер.	7–10 (10-11) классы
8	61,16	73,66	базовый	Земная кора и литосфера. Состав и строение. Рельеф земной поверхности. Тектоника литосферных плит.	5–8 классы
9	23,72	9,61	базовый	Основные международные магистрали и транспортные узлы. География отраслей промышленности. География сельского хозяйства. География важнейших видов транспорта.	10 (10-11) классы
10	87,04	52,03	базовый	Отраслевая структура хозяйства. География основных отраслей производственной и непроизводственной сфер.	9–10 (10-11) классы



# Анализ результатов участников ЕГКР (задания с кратким ответом)

[www.mos.ru/donm](http://www.mos.ru/donm)

4

№ задания	ГИА-22, %	ЕГКР, %	Уровень сложности	Темы	Период изучения
11	88,7	35,3	базовый	Атмосфера. Состав, строение, циркуляция. Распределение тепла и влаги на Земле. Погода и климат. Типы климата, факторы их формирования, климатические пояса России. Климат и хозяйственная деятельность людей).	6–8 классы
12	79,83	85,77	базовый	Динамика численности населения Земли и крупных стран. Воспроизводство населения мира и его географические особенности.	7–10 (10-11) классы
13	74,68	47,69	базовый	Этапы геологической истории земной коры. Геологическая хронология.	5–8 классы
14	84,65	31,61	базовый	Часовые зоны/ Использовать приобретённые знания и умения в практической деятельности и повседневной жизни для определения различий во времени, чтения карт различного содержания.	5–10 (10-11) классы
15	79,27	48,06	повышенный	Природные ресурсы. Основные виды природных ресурсов, их размещение.	5–10 (10-11) классы
16	67,18	16,73	повышенный	Численность и естественное движение населения. Направление и типы миграции.	5–10 (10-11) классы
17	45,85	27,63	повышенный	Особенности природно-ресурсного потенциала, населения, хозяйства, культуры крупных стран мира.	10(10–11) классы
18	47,11	47,23	высокий	Природно-хозяйственное районирование России. Регионы России.	8–9 классы
19	83,92	71,35	повышенный	Городское и сельское население мира. Урбанизация как всемирный процесс.	7–10 (10-11) классы
20	86,91	68,39	базовый	Городское и сельское население мира. Урбанизация как всемирный процесс.	7–10 (10-11) классы
21	69,1	19,22	базовый	Географические модели. Географическая карта, план местности. Их основные параметры и элементы (масштаб, условные знаки, способы картографического изображения, градусная сеть.	5–8 классы
23	41,33	11,37	базовый	Особенности природы материков и океанов. География основных отраслей производственной и не производственной сфер. Основные международные магистрали.	7–10 (10-11) классы





# Анализ результатов участников ЕГЭР (задания с развернутым ответом)

[www.mos.ru/donm](http://www.mos.ru/donm)

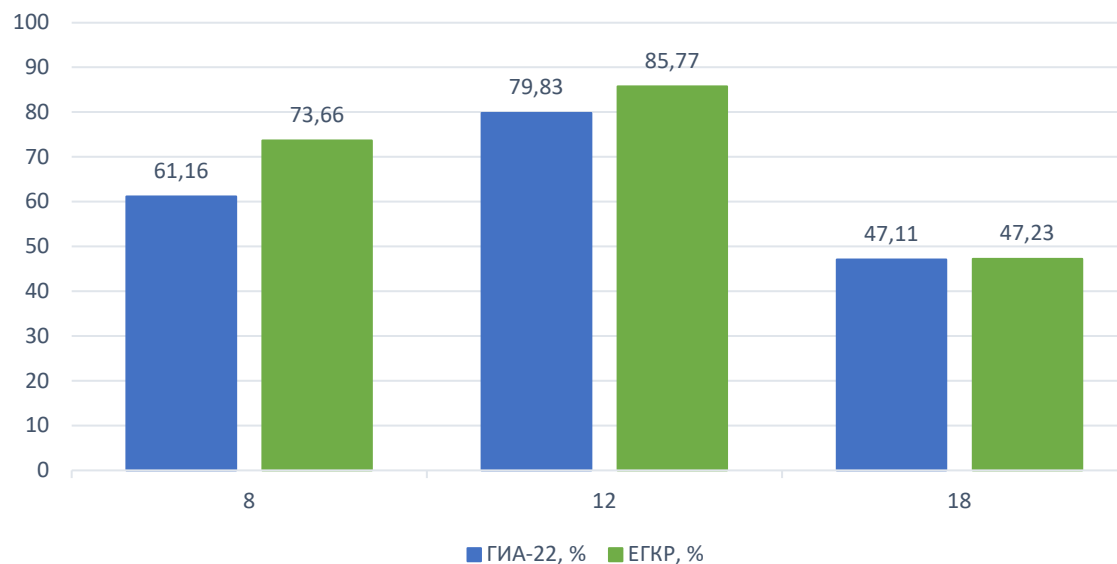
5

№ задания	ГИА-22, %	ЕГКР, %	Уровень сложности	Темы	Период изучения
22	<b>55,58:43,46</b>	<b>4,99:11,65</b>	высокий	Географические модели. Географическая карта, план местности	5–8 классы
24	<b>50,96</b>	<b>33,55</b>	базовый	Географическая оболочка Земли. Широтная зональность и высотная поясность, цикличность и ритмичность процессов	5–8 классы
25	<b>30,96</b>	<b>1,94</b>	повышенный	Географическая оболочка Земли. Воспроизводство населения мира и его географические особенности	5–10(10-11) классы
26	<b>60,53</b>	<b>19,1</b>	повышенный	Уровень и качество жизни населения	7–10(10-11) классы
27	<b>46,54</b>	<b>16,4</b>	повышенный	Отраслевая структура хозяйства. География основных отраслей, производственной и непроизводственной сфер	7–10(10-11) классы
28	<b>32,09</b>	<b>5,27</b>	высокий	Географическая оболочка Земли. Широтная зональность и высотная поясность, цикличность и ритмичность процессов	5–8 классы
29	<b>22,92</b>	<b>15,16</b>	высокий	Земля как планета, современный облик планеты Земля. Форма, размеры, движение Земли. Географическая оболочка Земли	5–8 классы
30	<b>46,38</b>	<b>10,35</b>	высокий	Земля как планета, современный облик планеты Земля. Форма, размеры, движение Земли	5–8 классы
31	<b>48,94:64,72</b>	<b>9,94:12,75</b>	высокий	Земля как планета, современный облик Земли. Форма, размеры, движение Земли. Умение использовать географические знания для решения задач, связанных с географическими следствиями размеров и движения Земли	5–8 классы



## Задания (с кратким ответом) с **положительной динамикой** выполнения в сравнении с ГИА-22

№ задания	ГИА-22, %	ЕГКР, %	Повышение на, %	Уровень сложности	Темы ЕГКР	Период изучения
8	61,16	73,66	12,5	базовый	Земная кора и литосфера. Состав и строение. Рельеф земной поверхности. Тектоника литосферных плит	5–8 классы
12	79,83	85,77	5,94	базовый	Динамика численности населения Земли и крупных стран. Воспроизводство населения мира и его географические особенности.	7-10 (10-11) классы
18	47,11	47,23	0,12	повышенный	Природно-хозяйственное районирование России. Регионы России	8–9 классы





## Задания (с кратким ответом) с **отрицательной динамикой** выполнения в сравнении с ГИА-22

[www.mos.ru/donm](http://www.mos.ru/donm)

7

№ задания	ГИА-22, %	ЕГКР, %	Понижение на, %	Темы ЕГКР	Период изучения
1	<b>85,38</b>	<b>78,65</b>	<b>6,73</b>	Географические модели. Географическая карта, план местности. Их основные параметры и элементы (масштаб, условные знаки, способы картографического изображения, градусная сеть)/ Определять на карте географические координаты	5-8 классы
2	<b>74,75</b>	<b>62,57</b>	<b>12,18</b>	Атмосфера. Состав, строение, циркуляция. Распределение тепла и влаги на Земле. Погода и климат	6–8 классы
3	<b>72,23</b>	<b>62,66</b>	<b>9,57</b>	Земля как планета, современный облик планеты Земля. Форма, размеры, движение Земли. Типы климата, факторы их формирования, климатические пояса России. Климат и хозяйственная деятельность людей. Почвы и почвенные ресурсы, размещение основных типов почв России	5–8 классы
4	<b>65,71</b>	<b>32,35</b>	<b>33,36</b>	Земная кора и литосфера. Состав и строение. Рельеф земной поверхности. Тектоника литосферных плит. Гидросфера. Состав, строение гидросферы. Мировой океан и его части. Поверхностные и подземные воды суши. Ледники и многолетняя мерзлота/ Определять на карте местоположение географических объектов	5–8 классы
5	<b>57,41</b>	<b>31,19</b>	<b>26,22</b>	Земная кора и литосфера. Состав и строение. Рельеф земной поверхности.	5–8 классы
6	<b>66,38</b>	<b>56,47</b>	<b>9,91</b>	Размещение. Основная полоса расселения. Городское и сельское население. Города	7–10(10-11) классы
7	<b>79,67</b>	<b>51,94</b>	<b>27,73</b>	Структура занятости населения. Отраслевая структура хозяйства. География основных отраслей производственной и непроизводственной сфер	7–10 (10-11) классы
9	<b>23,72</b>	<b>9,61</b>	<b>14,11</b>	Ведущие страны-экспортёры основных видов промышленной сельскохозяйственной продукции. Основные международные магистрали и транспортные узлы. География отраслей промышленности, сельского хозяйства и транспорта России	9-10 (10-11) классы
10	<b>87,04</b>	<b>52,03</b>	<b>35,01</b>	Отраслевая структура хозяйства. География основных отраслей производственной и непроизводственной сфер.	9–10 (10-11) классы



## Задания (с кратким ответом) с **отрицательной динамикой** выполнения в сравнении с ГИА-22

[www.mos.ru/donm](http://www.mos.ru/donm)

8

№ задания	ГИА-22, %	ЕГКР, %	Понижение на, %	Темы ЕГКР	Период изучения
11	<b>88,7</b>	<b>35,3</b>	<b>53,4</b>	Атмосфера. Состав, строение, циркуляция. Распределение тепла и влаги на Земле. Погода и климат. Типы климата, факторы их формирования, климатические пояса России. Климат и хозяйственная деятельность людей)	6–8 классы
13	<b>74,68</b>	<b>47,69</b>	<b>26,99</b>	Этапы геологической истории земной коры. Геологическая хронология	5–8 классы
14	<b>84,65</b>	<b>31,61</b>	<b>53,04</b>	Часовые зоны/ Использовать приобретённые знания и умения в практической деятельности и повседневной жизни для определения различий во времени, чтения карт различного содержания	5–10 (10-11) классы
15	<b>79,27</b>	<b>48,06</b>	<b>31,21</b>	Природные ресурсы. Основные виды природных ресурсов, их размещение	5–10 (10-11) классы
16	<b>67,18</b>	<b>16,73</b>	<b>50,45</b>	Численность и естественное движение населения. Направление и типы миграции	5–10 (10-11) классы
17	<b>45,85</b>	<b>27,63</b>	<b>18,22</b>	Особенности природно-ресурсного потенциала, населения, хозяйства, культуры крупных стран мира	7-10 (10–11) классы
19	<b>83,92</b>	<b>71,35</b>	<b>12,57</b>	Городское и сельское население мира. Урбанизация как всемирный процесс	7–10 (10-11) классы
20	<b>86,91</b>	<b>68,39</b>	<b>18,52</b>	Городское и сельское население мира. Урбанизация как всемирный процесс	7–10 (10-11) классы
21	<b>69,1</b>	<b>19,22</b>	<b>49,88</b>	Географические модели. Географическая карта, план местности. Их основные параметры и элементы (масштаб, условные знаки, способы картографического изображения, градусная сеть	5–8 классы
23	<b>41,33</b>	<b>11,37</b>	<b>29,96</b>	Особенности природы материков и океанов. География основных отраслей производственной и не производственной сфер. Основные международные магистрали	7–10 (10-11) классы





# Задания (с развернутым ответом) с отрицательной динамикой выполнения в сравнении с ГИА-22

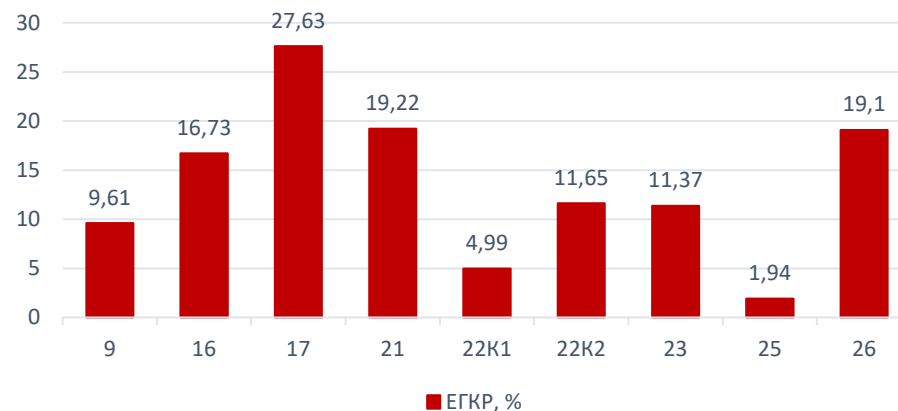
[www.mos.ru/donm](http://www.mos.ru/donm)

9

№ задания	ГИА-22, %	ЕГКР, %	Понижение на, %	Темы ЕГКР	Период изучения
22	49,52	8,32	41,2	Географические модели. Географическая карта, план местности.	5–8 классы
24	50,96	33,55	17,41	Географическая оболочка Земли. Широтная зональность и высотная поясность, цикличность и ритмичность процессов.	5–8 классы
25	30,96	1,94	29,02	Географическая оболочка Земли. Воспроизводство населения мира и его географические особенности.	5–10(10-11) классы
26	60,53	19,1	41,43	Уровень и качество жизни населения.	7–10(10-11) классы
27	46,54	16,4	30,14	Отраслевая структура хозяйства. География основных отраслей, производственной и непроизводственной сфер.	7–10(10-11) классы
28	32,09	5,27	26,82	Географическая оболочка Земли. Воспроизводство населения мира и его географические особенности. Половозрастной состав населения. Демографическая политика. Уровень и качество жизни населения. Факторы размещения производства. Особенности воздействия на окружающую среду различных сфер и отраслей хозяйства.	5–10(10-11) классы
29	22,92	15,16	7,76	Земля как планета. Географическая оболочка Земли. Воспроизводство населения мира и его географические особенности. Половозрастной состав населения. Демографическая политика. Уровень и качество жизни населения. Факторы размещения производства. Особенности воздействия на окружающую среду различных сфер и отраслей хозяйства.	5–10(10-11) классы
30	46,38	10,35	36,03	Земля как планета, современный облик Земли. Форма, размеры, движение Земли. Умение использовать географические знания для решения задач, связанных с географическими следствиями размеров и движения Земли.	5–10(10-11) классы
31	56,83	11,3	45,53	Географическая оболочка Земли. Воспроизводство населения мира и его географические особенности. Половозрастной состав населения. Демографическая политика. Уровень и качество жизни населения. Факторы размещения производства. Особенности воздействия на окружающую среду различных сфер и отраслей хозяйства. Пути решения экологических проблем.	5–10(10-11) классы

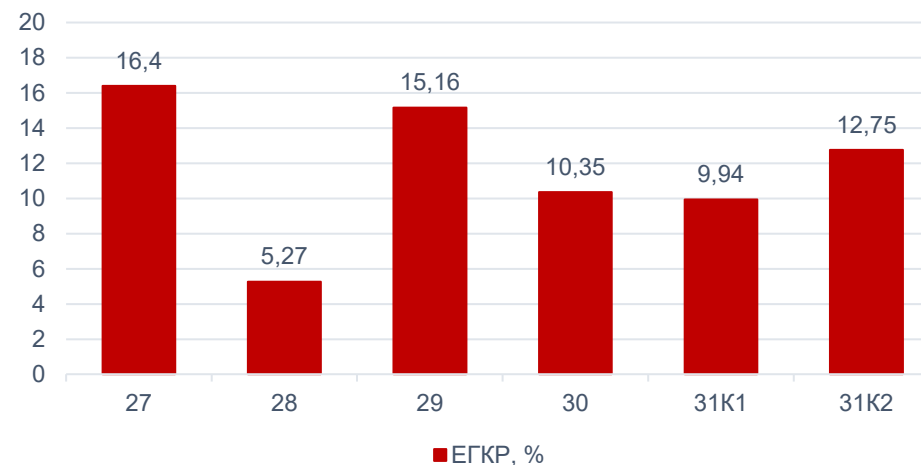
## Задания с низким процентом выполнения (ниже 30%)

№ задания	ЕГЭР, %	Уровень сложности	Темы ЕГЭР	Период изучения
9	9,61	базовый	Ведущие страны-экспортёры основных видов промышленной сельскохозяйственной продукции. Основные международные магистрали и транспортные узлы. География отраслей промышленности, сельского хозяйства и транспорта России	9-10 (10-11) классы
16	16,73	повышенный	Численность, естественное движение населения России, направление и типы миграций	5-10 (10-11) классы
17	27,63	повышенный	Особенности географического положения, природы, населения и хозяйства крупных стран мира	7-10 (10-11) классы
21	19,22	базовый	Географические модели. Географическая карта, план местности	5-8 классы
22K1	4,99	высокий	Географические модели. Географическая карта, план местности	5-8 классы
22K2	11,65	высокий	Географические модели. Географическая карта, план местности	5-8 классы
23	11,37	базовый	Особенности природы материков и океанов. География основных отраслей производственной и не производственной сфер. Основные международные магистрали и транспортные узлы. Особенности природно-ресурсного потенциала, населения, хозяйства, культуры крупных стран мира. Территория и акватория, морские и сухопутные границы России. Особенности географического положения, природы, населения и хозяйства крупных географических регионов России. Россия в современном мире	7-10 (10-11) классы
25	1,94	повышенный	Географическая оболочка Земли. Воспроизводство населения мира и его географические особенности. Половозрастной состав населения. Демографическая политика. Факторы размещения производства. Рациональное и нерациональное природопользование. Особенности воздействия на окружающую среду различных сфер и отраслей хозяйства	5-10 (10-11) классы
26	19,1	повышенный	Уровень и качество жизни населения	7-10 (10-11) классы



## Задания с низким процентом выполнения (ниже 30%)

№ задания	ЕГКР, %	Уровень сложности	Темы ЕГКР	Период изучения
27	16,4	повышенный	Отраслевая структура хозяйства. География основных отраслей производственной и не производственной сфер.	7–10 (10-11) классы
28	5,27	высокий	Географическая оболочка Земли. Воспроизводство населения мира и его географические особенности. Половозрастной состав населения. Демографическая политика. Уровень и качество жизни населения. Факторы размещения производства. Особенности воздействия на окружающую среду различных сфер и отраслей хозяйства.	5–10 (10-11) классы
29	15,16	высокий	Земля как планета. Географическая оболочка Земли. Воспроизводство населения мира и его географические особенности. Половозрастной состав населения. Демографическая политика. Уровень и качество жизни населения. Факторы размещения производства. Особенности воздействия на окружающую среду различных сфер и отраслей хозяйства.	5–10 (10-11) классы
30	10,35	высокий	Земля как планета, современный облик Земли. Форма, размеры, движение Земли. Умение использовать географические знания для решения задач, связанных с географическими следствиями размеров и движения Земли.	5–10 (10-11) классы
31K1	9,94	высокий	Географическая оболочка Земли. Воспроизводство населения мира и его географические особенности. Половозрастной состав населения. Демографическая политика. Уровень и качество жизни населения. Факторы размещения производства. Особенности воздействия на окружающую среду различных сфер и отраслей хозяйства. Пути решения экологических проблем.	5–10 (10-11) классы
31K2	12,75	высокий	Географическая оболочка Земли. Воспроизводство населения мира и его географические особенности. Половозрастной состав населения. Демографическая политика. Уровень и качество жизни населения. Факторы размещения производства. Особенности воздействия на окружающую среду различных сфер и отраслей хозяйства. Пути решения экологических проблем.	5–10 (10-11) классы



9 Одно из ключевых направлений борьбы с глобальными изменениями климата – развитие энергетики, основанной на возобновляемых источниках энергии (ВИЭ). Одним из таких источников служит гидроэнергия. В каких трёх из перечисленных стран в структуре производства электроэнергии преобладают ГЭС?

Запишите цифры, под которыми указаны эти страны.

- 1) Австрия
- 2) Бразилия
- 3) Саудовская Аравия
- 4) Индонезия
- 5) Норвегия
- 6) Франция

Ответ:

--	--	--

245

## Типичные ошибки

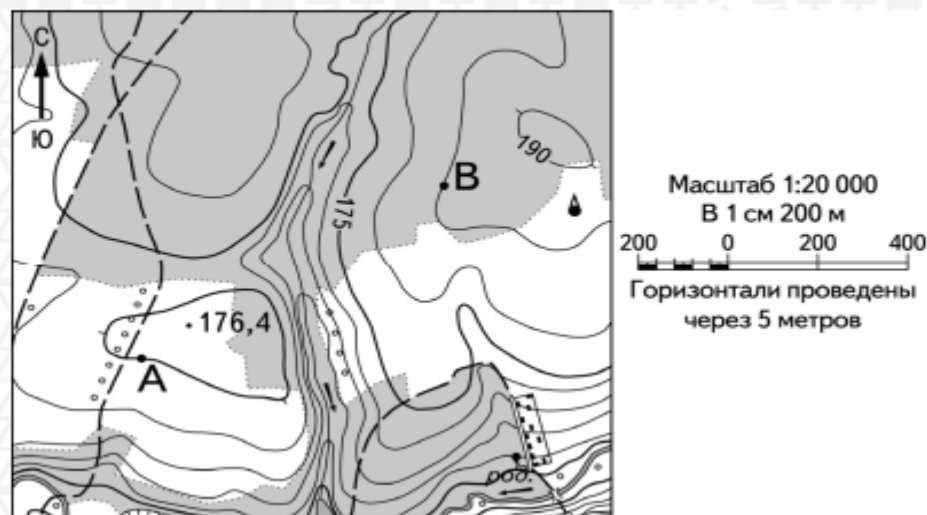
при выполнении заданий этой линии свидетельствуют не только о **незнании крупнейших производителей и экспортеров** той или иной продукции добывающей промышленности, но и о том, что значительная часть выпускников плохо представляет **размещение основных видов минеральных и топливно-энергетических ресурсов**.

## Для выполнения данного задания необходимы знания:

- Топливо-энергетического комплекса России (мира);
- металлургического комплекса России (мира);
- машиностроительного комплекса России (мира);
- химико-лесного комплекса России (мира);
- агропромышленного комплекса России (мира).

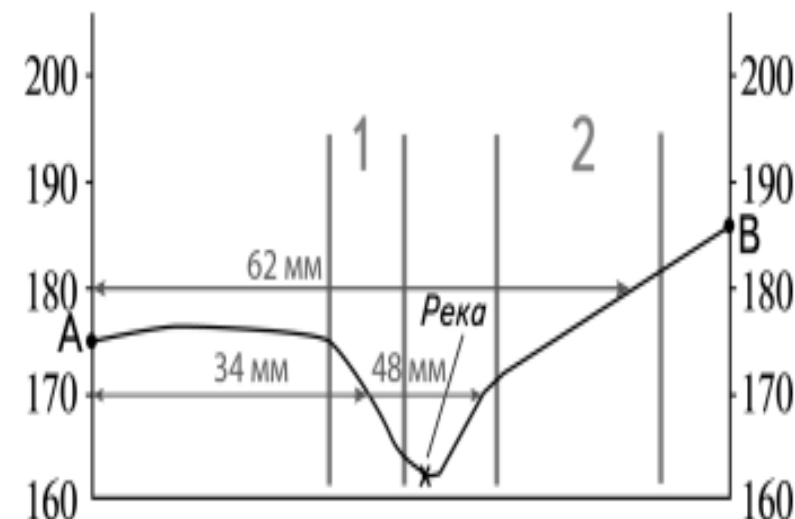
# Задание № 22. Высокий уровень

Задания 21 и 22 выполняются с использованием приведённого ниже фрагмента топографической карты.



22

В бланке ответов № 2 укажите номер задания и постройте профиль рельефа местности по линии А – В. При построении основы профиля используйте горизонтальный масштаб в 1 см 100 м и вертикальный масштаб в 1 см 10 м. Укажите на профиле знаком «Х» положение реки.



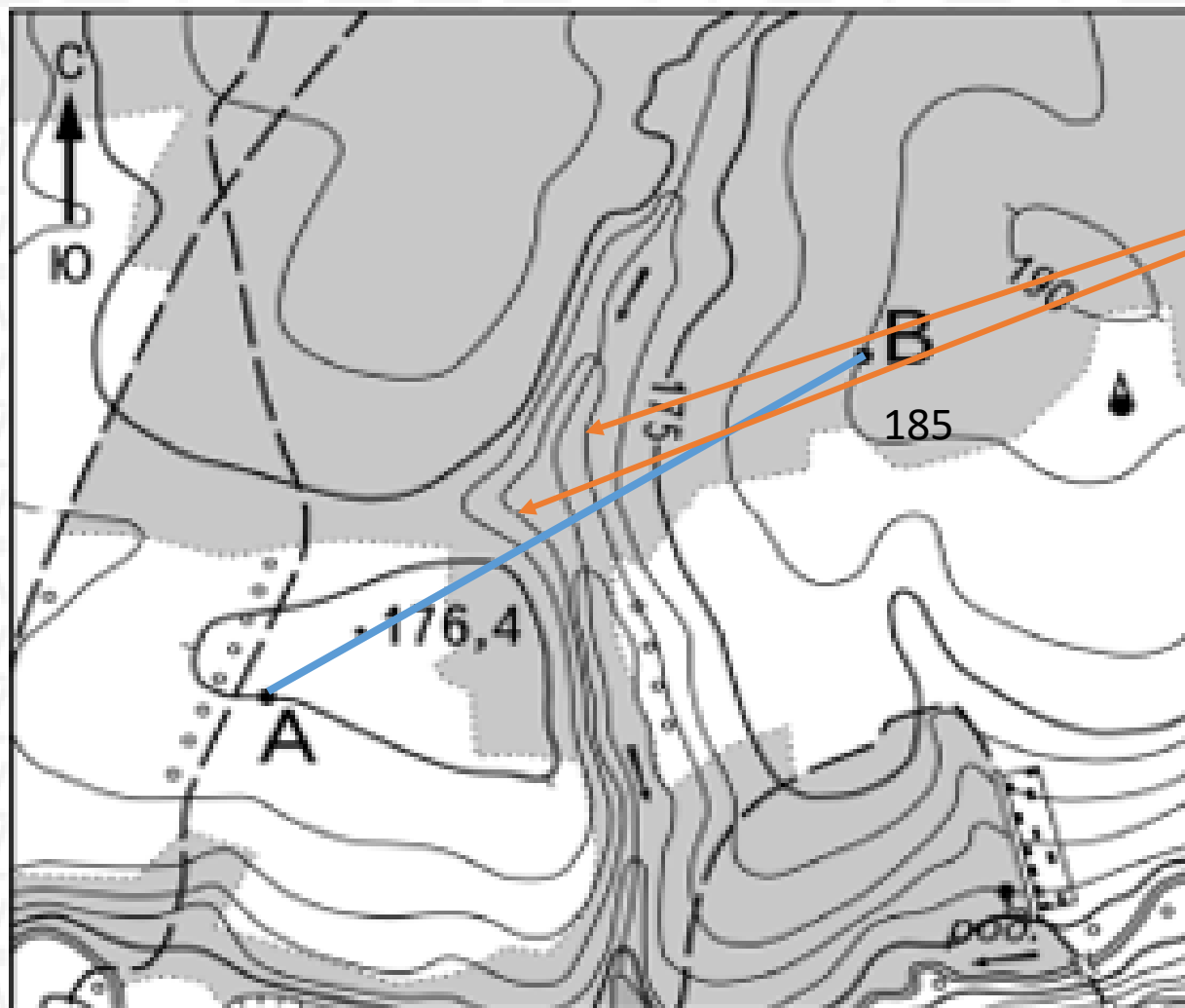
- 1) На рисунке в ответе длина горизонтальной линии основы профиля равна  $80 \pm 2$  мм и расстояние от левой вертикальной оси до реки равно  $42 \pm 2$  мм;
- 2) вертикальный масштаб профиля выдержан верно;
- 3) форма профиля в основном совпадает с эталоном\*, и на участке 1 склон круче, чем на участке 2



**Наибольшее затруднение вызвало** составление основы профиля, не все смогли верно начертить профиль рельефа в соответствии с указанным вертикальным масштабом.

**Типичные ошибки связаны с неверным определением границ высот**, в пределах которых изменяется абсолютная высота линии профиля, а также с выявлением крутизны склонов по линии профиля.

Также ошибки **вызваны недостаточной сформированностью умения соотнести высоту сечения горизонталей на карте**, которая является источником информации для профиля, **и вертикальный масштаб**.

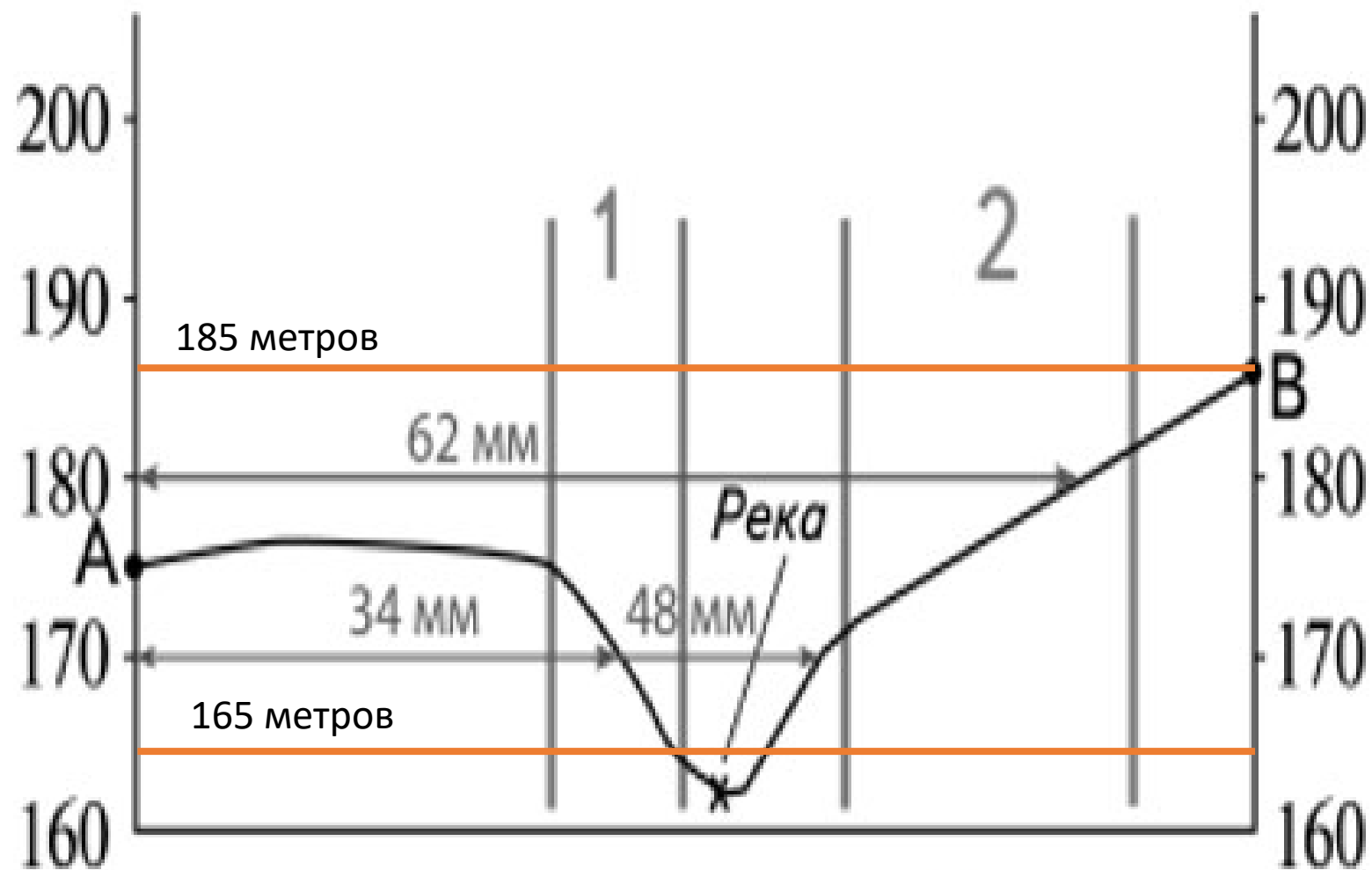


165 метров

Масштаб 1:20 000  
В 1 см 200 м  
200 0 200 400  
Горизонтالي проведены  
через 5 метров

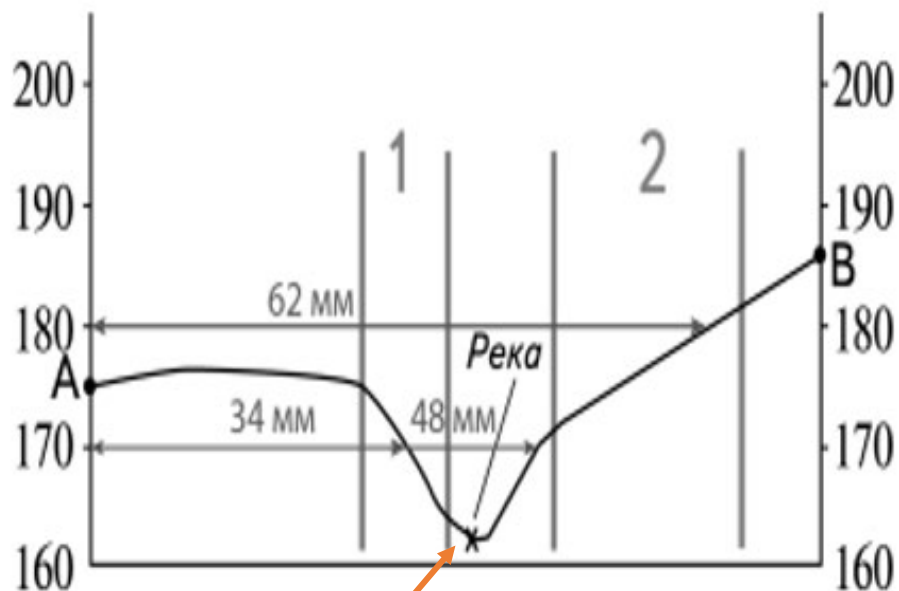
Максимальная высота – точка В – 185 метров  
Минимальная высота - 165 метров

## Задание № 22. Высокий уровень



Некоторые объекты, которые необходимо отметить на профиле значком «Х» никаким образом не определяют характер рельефа. К ним, например, можно отнести дом лесника, мельницу и другие подобные объекты.

Тем не менее в экзаменационных заданиях встречаются профили, на отрезке которых **могут лежать реки**, обрывы или ямы, что, очевидно, сильно сказывается на рельефе и итоговом профиле.



**Река** всегда находится в понижении относительно горизонталей с каждого её берега это важно показать на профиле. Обе эти горизонталю будут иметь одинаковую высоту.

Реку предварительно нужно измерить и в масштабе перенести на профиль. Углубление не должно быть слишком низким, река должна считываться визуально.

Профиль не должен опускаться до 160 метров и ниже



# Задание № 25. Повышенный уровень

Задания 23–25 выполняются с использованием приведённого ниже текста. Ответ на задание 23 запишите в поле ответа в тексте работы, а затем перенесите в БЛАНК ОТВЕТОВ № 1. Для записи ответов на задания 24 и 25 используйте БЛАНК ОТВЕТОВ № 2. Запишите сначала номер задания (24 или 25), а затем развёрнутый ответ на него. Ответы записывайте чётко и разборчиво.

## Новое производство синтетических смол

8 сентября 2022 г. в Ярославле открылся комплекс по производству синтетических смол компании «Дугалак». На новом комплексе будет производиться 30 тыс. т. конечного продукта в год. Открытие комплекса позволит компании выпускать в широком ассортименте все необходимые связующие для композитной отрасли, производящей материалы, состоящие из различных компонентов, в том числе полимеров. В рамках проекта также созданы новые лаборатории, они дооснащены современным оборудованием. Компания «Дугалак» с 1999 г. занимается производством полиэфирных смол и полуфабрикатных лаков в Ярославле.

25 Какая особенность промышленности Ярославля способствует бесперебойному снабжению нового производства необходимым сырьём?

Содержание верного ответа и указания по оцениванию (допускаются иные формулировки ответа, не искажающие его смысла)	Баллы
В ответе говорится о наличии в Ярославле нефтеперерабатывающего завода	
Ответ включает в себя названный выше элемент	1
Все ответы, которые не соответствуют вышеуказанному критерию выставления оценки в 1 балл	0
Максимальный балл	1

**Типичные ошибки** связаны с тем, что значительная часть выпускников плохо понимает, факторы размещения промышленных производств.

## Отрабатывать умения:

- применять знания для вычленения и оценивания географических факторов, определяющих сущность и динамику важнейших природных, социально-экономических объектов, экологических процессов и явлений;
- производить отбор необходимой географической информации из различных источников

## Задание № 28. Высокий уровень

- 28 Яно-Индигирская низменность отличается высокой степенью заболоченности. Одна из причин этого – плоская поверхность территории. Укажите ещё две причины высокой степени заболоченности Яно-Индигирской низменности.

Содержание верного ответа и указания по оцениванию (допускаются иные формулировки ответа, не искажающие его смысла)	Баллы
В ответе указаны следующие причины: 1) превышение атмосферных осадков над испарением; 2) наличие многолетней мерзлоты ИЛИ ежегодное оттаивание деятельного слоя	
Ответ включает в себя оба названных выше элемента	2
Ответ включает в себя один (любой) из названных выше элементов. ИЛИ Ответ включает в себя оба названных элемента, но в нём присутствует географическая ошибка	1
Все ответы, которые не соответствуют вышеуказанным критериям выставления оценок в 1 и 2 балла	0
Максимальный балл	2

- **Главная сложность** подготовки состоит в широком спектре географических процессов и явлений, рассматриваемых в задании.
- **Типичные ошибки** связаны с низким уровнем читательской грамотности и не сформированностью умения грамотно аргументировать и формулировать свои суждения
- **Выполнение задания следует начать** с чтения вопроса к приведенному тексту.
- Текст на основе которого выполняется задание, зачастую дает просто общую картину о том или ином объекте, процессе или явлении.
- Немаловажным условием при выполнении данного задания является составление правильной аргументации.
- Необходимо обратить внимание на количество и качество (природно-ресурсные факторы, экономические факторы, условия размещения, недостающие звенья цепочки и т.д.) требуемых аргументов.

**30** Определите географическую долготу пункта, если известно, что в 22 ч по солнечному времени меридиана  $45^\circ$  в.д. местное солнечное время в нём 16 ч. Запишите решение задачи.

## Типичные ошибки связаны:

- с не сформированным пространственным представлением глобальных процессов нашей планеты (форма и размеры Земли, вращение Земли, распределение света и тепла по поверхности Земли и др.);
- математическими ошибками в расчётах, которые необходимо произвести для выполнения данного задания (забывают, что 1 час равен 60 минутам).
- Наибольшие затруднения выпускники испытывают при необходимости сравнить время в точках, расположенных в разных полушариях (восточном и западном), при необходимости делать расчеты в условиях начала новых суток.

Содержание верного ответа и указания по оцениванию (допускаются иные формулировки ответа, не искажающие его смысла)	Баллы
Решение: 1) разница во времени с меридианом $45^\circ$ в.д. составляет 6 ч, значит, разница в долготе составляет: $15^\circ \times 6 = 90^\circ$ ; 2) время в пункте меньше времени на меридиане $45^\circ$ в.д., значит, пункт расположен на $90^\circ$ западнее меридиана $45^\circ$ в.д. Ответ: $45^\circ$ з.д.	
Приведена верная последовательность шагов решения, и правильно определена долгота пункта	2
Приведена верная последовательность шагов решения, но получен неверный ответ, так как допущена ошибка при определении разницы во времени. ИЛИ Приведена верная последовательность шагов решения, и правильно определена разница в долготе, но получен неверный ответ, так как допущена ошибка при определении значения долготы пункта в градусах. ИЛИ Указан неверный ответ, так как не определено или неверно определено полушарие, в котором расположен пункт. ИЛИ Указан верный ответ, но отсутствует запись решения	1
Все случаи решения, которые не соответствуют вышеуказанным критериям выставления оценок в 1 и 2 балла	0
Максимальный балл	2

## Определение географической долготы пункта.

- В данном типе задач мы должны определить географическую долготу пункта с опорой на время в разных точках земного шара. При выполнении задания **учитываем**, как меняется время с востока на запад и в обратную сторону.
- **Определяем** западнее или восточнее относительно Гринвичского меридиана располагается пункт, который нам необходимо найти. Если время больше, то пункт находится восточнее.
- Далее **находим разницу** во времени между двумя пунктами (Гринвичским меридианом и искомым пунктом).
- Полученную разницу во времени **умножаем** на количество градусов, на которое Земля проворачивается за час времени (15 градусов).



## РАЗБОР РЕЗУЛЬТАТОВ ЕГКР



анализ результатов ЕГКР в сравнении с ГИА-2022

выявление заданий, вызвавших затруднения

разбор типичных ошибок по заданиям краткой части с низким процентом выполнения

разбор типичных ошибок по заданиям развернутой части с низким процентом выполнения

## ВИДЕОРАЗБОРЫ ЗАДАНИЙ КИМ-2023



разбор **каждого задания**: как определять на картах географические координаты различных точек (пунктов)

как выявлять географические явления и особенности

как правильно определять, находить и использовать информацию из статистических источников для классификации стран по заданным основаниям

как разрабатывать план решения географических задач

## РЕКОМЕНДАЦИИ ДЛЯ УЧИТЕЛЕЙ



по организации дифференцированного обучения

представление методик, технологий и приемов обучения для подготовки к каждому заданию

по подготовке к выполнению заданий, вызвавших затруднения

по использованию полезных ресурсов