



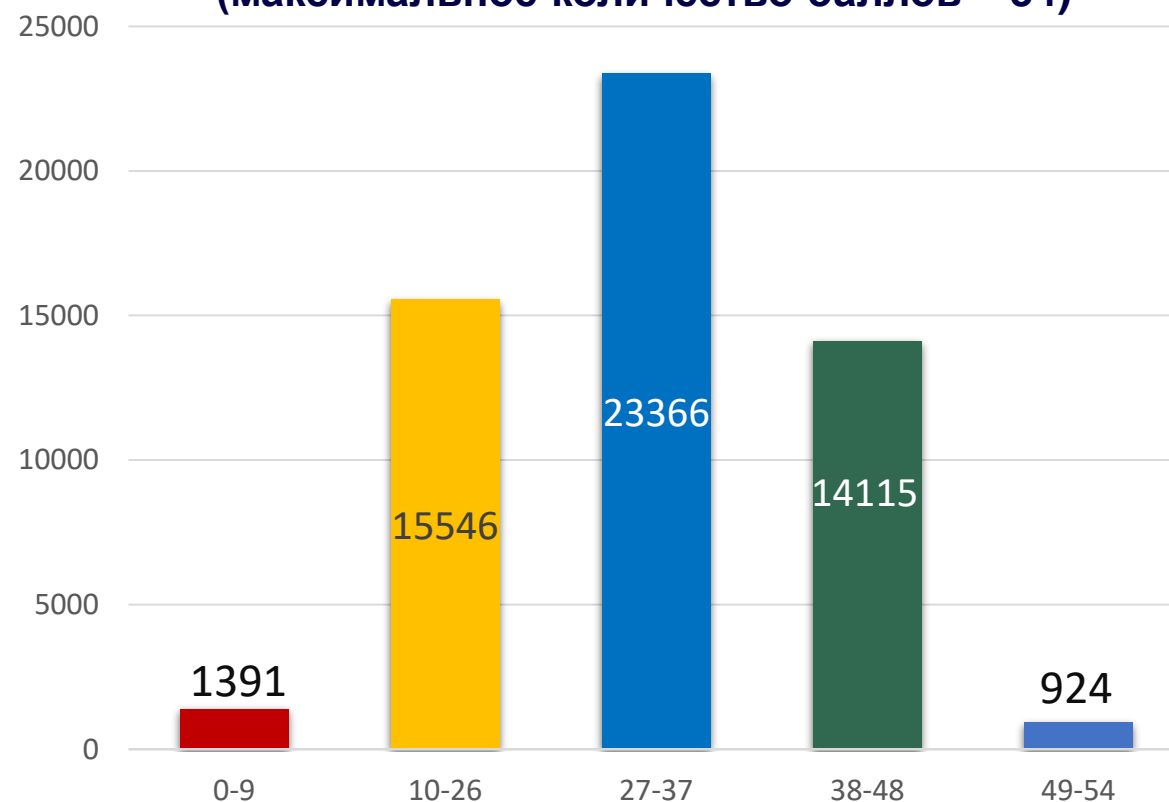
ДЕПАРТАМЕНТ  
ОБРАЗОВАНИЯ  
И НАУКИ  
ГОРОДА МОСКВЫ

## Результаты единой городской контрольной работы по русскому языку от 26.11.2022

# 55 377

приняли участие

**Первичные баллы участников, выполнивших ЕГКР  
(максимальное количество баллов – 54)**



## ОПУБЛИКОВАНЫ

Шаг 2. Просмотр результатов

Результаты ГИА (ЕГЭ, ОГЭ, ГВЭ), итогового сочинения (изложения), итогового собеседования по русскому языку для 9 классов будут доступны только до сентября того года, в котором Вы сдавали экзамены.

Код регистрации участника экзамена:

Тип экзамена	Предмет	Дата экзамена	Первичный балл	Процент выполнения	Минимальное количество тестовых баллов	Номер протокола ГЭК	Дата протокола ГЭК
ЕГЭ	Русский язык	26.11.2022	44	81	-	-	-
Результаты выполнения заданий с кратким ответом							
	№ задания	Ваш ответ	Ваш балл	Максимальный первичный балл			
	1	именно	1	1			
	2	24	1	1			
	3	125	0	1			

в личных кабинетах участников на Портале [mos.ru](http://mos.ru)

**Протокол проверки единой городской контрольной работы в 2022 г.  
77 - г. Москва**

01 - Русский язык 2022.11.26

№	Код ОО	Класс	Фамилия	Имя	Отчество	Серия	Номер	Задания с кратким ответом	Задания с развернутым ответом	Подпись
---	--------	-------	---------	-----	----------	-------	-------	---------------------------	-------------------------------	---------

направлены в ОО



## Задания (с кратким ответом) с **положительной динамикой** выполнения в сравнении с ГИА-22

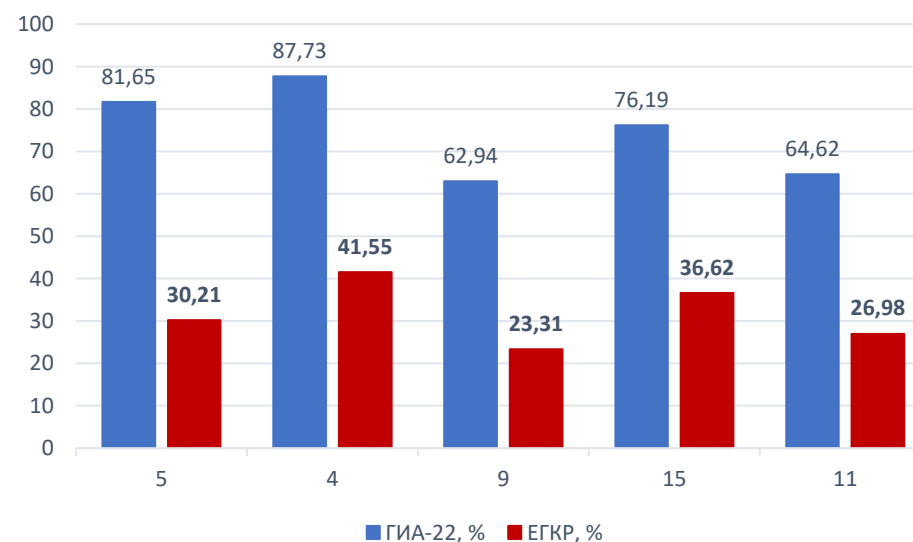
№ задания	ГИА-22, %	ЕГКР, %	Повышение на, %	Уровень сложности	Темы	Период изучения
19	60,60	80,33	19,73	базовый	Знаки препинания в сложноподчинённом предложении	6–9 классы
24	52,08	68,49	16,41	базовый	Лексическое значение слова. Синонимы. Антонимы. Фразеологизмы.	5–7 классы
25	53,23	59,77	6,54	базовый	Логико-смысловые отношения между предложениями (фрагментами) текста	5–11 классы
13	84,44	88,18	3,74	базовый	Слитное и раздельное написание НЕ (НИ) со словами разных частей речи	6–7 классы
14	67,98	70,55	2,57	базовый	Слитное, дефисное и раздельное написание слов разных частей речи (имена существительные, имена прилагательные, местоимения, наречия)	5–7 классы





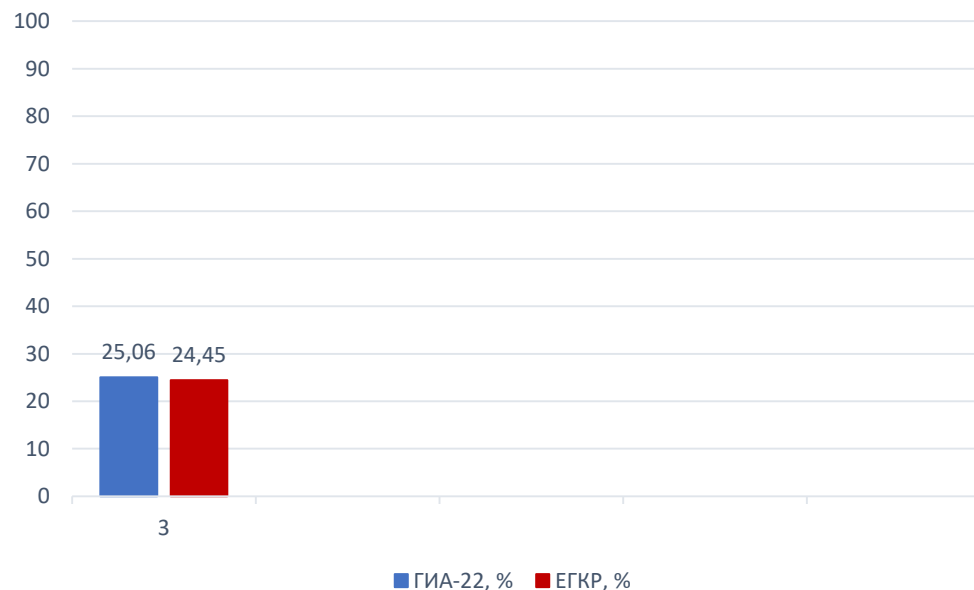
## Задания (с кратким ответом) с **отрицательной динамикой** выполнения в сравнении с ГИА-22

№ задания	ГИА-22, %	ЕГКР, %	Понижение на, %	Уровень сложности	Темы	Период изучения
5	81,65	30,21	51,44	базовый	Лексические нормы (употребление паронимов)	6–11 классы
4	87,73	41,55	46,18	базовый	Орфоэпические нормы (постановка ударения)	5–9 классы
9	62,94	23,31	39,63	базовый	Правописание гласных и согласных в корне слова	5–6 классы
15	76,19	36,62	39,57	базовый	Н и НН в словах разных частей речи	6–7 классы
11	64,62	26,98	37,64	базовый	Правописание гласных и согласных в суффиксах слов разных частей речи (кроме суффиксов причастий, деепричастий)	5–7 классы



## Задание №3 с кратким ответом (в ГИА-22 – задание №1) с низким процентом выполнения

№ задания	ГИА-22, %	Уровень сложности	ЕГКР, %	Уровень сложности	Темы	Период изучения
3	<b>25,06</b>	базовый	<b>24,45*</b>	повышенный	Стилистический анализ текстов различных функциональных разновидностей языка	6–11 классы

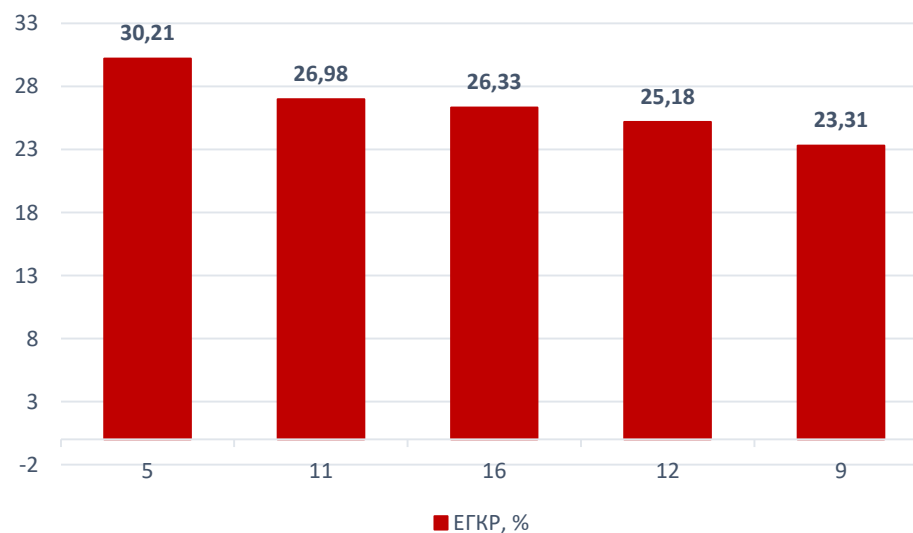


\* - в ГИА-22 – задание 1



## Задания с низким процентом выполнения (ниже 30%)

№ задания	ЕГКР, %	Уровень сложности	Темы	Период изучения
5	30,21	базовый	Лексические нормы (употребление паронимов)	6–11 классы
11	26,98	базовый	Правописание гласных и согласных в суффиксах слов разных частей речи (кроме суффиксов причастий, деепричастий)	5–7 классы
16	26,33	базовый	Знаки препинания в сложносочинённом предложении и простом предложении с однородными членами	5–9 классы
12	25,18	базовый	Правописание личных окончаний глаголов и суффиксов причастий, деепричастий	5–7 классы
9	23,31	базовый	Правописание гласных и согласных в корне слова	5–6 классы





# Анализ результатов участников ЕГЭР (задания с кратким ответом)

[www.mos.ru/donm](http://www.mos.ru/donm)

7

№ задания	%	Уровень сложности	Темы	Период изучения
1	<b>52,09*</b>	базовый	Логико-смысловые отношения между предложениями (фрагментами) текста	6–11 классы
2	<b>66,25**</b>	базовый	Лексическое значение	5–11 классы
3	<b>24,45***</b>	повышенный	Стилистический анализ текстов различных функциональных разновидностей языка	6–11 классы
4	<b>41,55</b>	базовый	Орфоэпические нормы (постановка ударения)	5–9 классы
5	<b>30,21</b>	базовый	Лексические нормы (употребление паронимов)	6–11 классы
6	<b>89,28</b>	базовый	Лексические нормы (употребление слов в лексической сочетаемости)	5–11 классы
7	<b>68,28</b>	базовый	Морфологические нормы	5–7 классы
8	<b>60,32</b>	базовый	Синтаксические нормы	5–9 классы
9	<b>23,31</b>	базовый	Правописание гласных и согласных в корне слова	5–6 классы
10	<b>36,08</b>	базовый	Правописание гласных и согласных в приставке слова. Употребление Ъ	5–6 классы
11	<b>26,98</b>	базовый	Правописание гласных и согласных в суффиксах слов разных частей речи (кроме суффиксов причастий, деепричастий)	5–7 классы
12	<b>25,18</b>	базовый	Правописание личных окончаний глаголов и суффиксов причастий, деепричастий	5–7 классы
13	<b>88,18</b>	базовый	Слитное и раздельное написание НЕ (НИ) со словами разных частей речи	6–7 классы

\* – в ГИА-22–задание 2, \*\* – в ГИА-22–задание 3, \*\*\* – в ГИА-22–задание 1



# Анализ результатов участников ЕГЭР (задания с кратким ответом)

[www.mos.ru/donm](http://www.mos.ru/donm)

8

№ задания	%	Уровень сложности	Темы	Период изучения
14	70,55	базовый	Слитное, дефисное и раздельное написание слов разных частей речи (имена существительные, имена прилагательные, местоимения, наречия, служебные части речи)	5–7 классы
15	36,62	базовый	Н и НН в словах разных частей речи	6–7 классы
16	26,33	базовый	Знаки препинания в сложносочинённом предложении и простом предложении с однородными членами	5–9 классы
17	46,81	базовый	Знаки препинания в предложении с обособленными членами	8–9 классы
18	37,69	базовый	Знаки препинания в предложении со словами и конструкциями, грамматически не связанными с членами предложения	8–9 классы
19	80,33	базовый	Знаки препинания в сложноподчинённом предложении	6–9 классы
20	33,25	базовый	Знаки препинания в сложном предложении с разными видами связи между частями	9–11 классы
21	38,29	повышенный	Пунктуационный анализ	9–11 классы
22	63,41	базовый	Текст как речевое произведение. Смысловая и композиционная целостность текста	5–11 классы
23	47,18	базовый	Функционально-смысловые типы речи	5–11 классы
24	68,49	базовый	Лексическое значение слова. Синонимы. Антонимы. Фразеологизмы. Группы слов по употреблению	5–7 классы
25	59,77	базовый	Логико-смысловые отношения между предложениями (фрагментами) текста	5–11 классы
26	65	повышенный	Основные изобразительно-выразительные средства русского языка	5–10 классы





# Задание №1 (в ГИА-22 – задание №2). Базовый уровень

www.mos.ru/donm

9

Прочитайте текст и выполните задания 1–3.

Мышление – первичное понятие, которое нельзя адекватно определить с помощью других понятий. В силу своей фундаментальности понятие «мышление» интуитивно очевидно, что в наиболее яркой и обобщённой форме выразил Р. Декарт: «Мыслю, следовательно, существую». Мышление можно пояснить на тех примерах человеческой деятельности, в которых оно проявляется.

Мышление проявляется в способности человека выявлять свойства эмпирических объектов, осуществлять анализ и синтез, выдвигать гипотезы, формулировать концепции и теории, давать объяснение уже имеющемуся знанию, получать новое знание и т.д.

Мышление имеет трёхуровневую иерархическую структуру: 1) интуиция (познание отдельных абстрактных объектов безотносительно к их взаимосвязям с другими абстрактными объектами); 2) рассудок (познание конкретных систем абстрактных объектов без учёта их взаимосвязей с другими системами абстрактных объектов; согласно Г.В.Ф. Гегелю, «конечное» мышление); 3) разум (познание конкретных систем абстрактных объектов с учётом их взаимосвязей с другими системами; согласно Г.В.Ф. Гегелю, «бесконечное» мышление).

Мышление, ограниченное только интуицией, называется иррациональным. Мышление, в котором интуиция дополнена рассудком, называется рассудочным; а мышление, в котором интуиция дополнена не только рассудком, но и разумом, называется рациональным. Иррациональное мышление наиболее полно проявляется в сфере искусства и религии, а рассудочное мышление – в сфере естественных наук. Что касается рационального мышления, то в реальной действительности оно представляет собой лишь некоторый идеал, к которому стремится человек и которого в той или иной степени удаётся достичь <...> немногим выдающимся представителям человечества.

(По В.Н. Переверзеву)

1 Самостоятельно подберите выделятельно-ограничительную частицу, которая должна стоять на месте пропуска в последнем предложении текста. Запишите эту частицу.

Ответ: \_\_\_\_\_.

**Правильный ответ: лишь; только**

Результаты выполнения:

ГИА-2022 – **86,95%** ЕГКР – **52,09%**

Тема	Период обучения
Логико-смысловые отношения между предложениями (фрагментами) текста	6–11 классы

**Типичные ошибки:**

- неправильное определение частей речи;
- незнание разрядов частиц, местоимений, союзов

2

В тексте выделено пять слов. Укажите варианты ответов, в которых лексическое значение выделенного слова соответствует его значению в данном тексте. Запишите номера ответов.

- 1) **ЧЕЛОВЕК.** В России при крепостном праве: дворовый слуга, служитель, лакей. *Позови человека.*
- 2) **ОБЪЕКТ.** Предприятие, учреждение, а также всё то, что является местом какой-нибудь деятельности. *Пусковой объект.*
- 3) **НОВЫЙ.** Впервые созданный или сделанный, появившийся или возникший недавно, взамен прежнего, вновь открытый. *Новая техника.*
- 4) **ЕСТЕСТВЕННЫЙ.** Нормальный, обусловленный самим ходом развития. *Естественный путь развития.*
- 5) **ДОСТИЧЬ.** Приобрести своими усилиями, добиться. *Достичь успеха.*

Ответ: \_\_\_\_\_.

**Правильный ответ: 35**

Результаты выполнения:

ГИА-2022 – **91,84%**      ЕГКР – **66,25%**

Тема	Период обучения
Лексическое значение	5–11 классы

## Типичные ошибки:

- неправильное определение лексического значения слова в предложенном тексте;
- невнимательное чтение текста;
- несформированность навыков анализа словарной статьи.

3 Укажите варианты ответов, в которых даны верные характеристики фрагмента текста. Запишите номера ответов.

- 1) В тексте используется книжная лексика (*адекватно, эмпирических, иерархическую, безотносительно, иррациональное*), тематическая группа слов (*анализ, синтез, формулировать, теории, рассудок, разум* и др.).
- 2) Стилиевая принадлежность текста предполагает отбор языковых средств, обладающих однозначностью и способностью выразить сущность понятия (*мышление*), представить структуру и виды мышления, а также сферы его проявления. Именно поэтому автор избегает использования образных средств.
- 3) Текст имеет грамматические особенности, характерные для научного стиля: использование предлогов и предложных сочетаний с существительными (*с помощью, в силу, с учётом, в сфере*), употребление отвлечённых (абстрактных) существительных (*мышление, познание, объяснение, фундаментальность, способность, концепция, интуиция*), использование цитат.
- 4) Информативность текста обеспечивается точностью употребления слов, логичностью изложения, его убедительностью.
- 5) Текст относится к научному стилю, так как его цель – сообщение сведений, имеющих деловое значение, предписание.

Ответ: \_\_\_\_\_.

**Правильный ответ: 1234**

**Результаты выполнения:**

ГИА-2022 – **25,06%**      ЕГКР – **24,45%**

Тема	Период обучения
Стилистический анализ текстов различных функциональных разновидностей языка	6 – 11 классы

## Типичные ошибки:

- незнание целевых установок текстов разных стилей (текст научного стиля – сообщение точной информации, публицистический текст – привлечение внимания к проблеме и т. д.);
- неумение соотнести тематическую группу слов с текстом определенного стиля (официально-деловой стиль – *постановление, оказать содействие, протокол* и др.);
- неразличение понятий «книжная лексика» (слова, используемые преимущественно в письменной речи: *гипотеза, гармония* и др.), «разговорная лексика», «специальная терминология» (лингвистика: *праязык, форма слова, спряжение глагола* и др.).

## Для улучшения результата:

- актуализировать информацию об особенностях каждого стиля речи: повторить целевые установки стилей, сферу применения, особенности лексики и жанры;
- отрабатывать навыки смыслового чтения.

4 Укажите варианты ответов, в которых **верно** выделена буква, обозначающая ударный гласный звук. Запишите номера ответов.

- 1) прозОрливый
- 2) нАчавшись
- 3) донИзу
- 4) диспансЕр
- 5) тОрты

Ответ: \_\_\_\_\_.

**Правильный ответ: 45**

Результаты выполнения:

ГИА-2022 – **87,73%**      ЕГКР – **41,55%**

Тема	Период обучения
Орфоэпические нормы (постановка ударения)	<b>5 – 9 классы</b>

### Типичная ошибка:

- ошибка в постановке ударения в слове «**прозорливый**».

### Для улучшения результата:

- проанализировать Орфоэпический словарь 2023 года, размещенный на сайте ФИПИ;
- выделить группу слов, вызывающих сомнения в постановке ударения, и выучить их;
- обратиться к заданиям Навигатора для самостоятельной подготовки к ЕГЭ.



5

В одном из приведённых ниже предложений **НЕВЕРНО** употреблено выделенное слово. Исправьте лексическую ошибку, **подбрав к выделенному слову пароним**. Запишите подобранное слово.

У тяжёлых СКЛАДСКИХ дверей, распахнутых на обе стороны, стояли грузовики.

Настойчивое и в то же время ДИПЛОМАТИЧНОЕ предложение директора было принято всеми.

На выставке представлены ЕДИНИЧНЫЕ экземпляры старинных книг.

Несмотря на яркий АРТИСТИЧНЫЙ талант, никто из участников студенческой самодеятельности института не стал профессиональным актёром.

Чтобы осуществить сложный ТЕХНИЧЕСКИЙ проект, необходимо найти надёжных субподрядчиков.

Ответ: \_\_\_\_\_.

**Правильный ответ: артистический**

Результаты выполнения:

ГИА-2022 – **81,65%**      ЕГКР – **30,21%**

Тема	Период обучения
Лексические нормы (употребление паронимов)	6–11 классы

## Типичные ошибки:

- невладение термином «пароним»;
- замена правильно употреблённого слова на другое правильное;
- незнание лексического значения слова;
- невнимание к контексту.

## Для улучшения результата:

- запомнить, что **паронимы** – это однокорневые слова, различающиеся морфемным составом (приставками и суффиксами);
- проанализировать Словарик паронимов, размещенный на сайте ФИПИ;
- уточнить значения паронимов, обращаясь к Толковому словарю;
- внимательно читать предложения.

9

Укажите варианты ответов, в которых во всех словах одного ряда пропущена одна и та же буква. Запишите номера ответов.

- 1) оп..здание, подр..вняться (в строю), рест..врация
- 2) неисс..каемый (источник), разгл..дел, сост..зание
- 3) усм..рённый (поток), бл..стательный, ульт..матум
- 4) разр..дить (атмосферу), волеизъ..вление, осв..щена (лампой)
- 5) обн..жившиеся (леса), об..ятельный, произр..стают

Ответ: \_\_\_\_\_.

**Правильный ответ: 235**

Результаты выполнения:

ГИА-2022 – **62,94%**      ЕГКР – **23,31%**

Тема	Период обучения
Правописание гласных и согласных в корне слова	<b>5–6 классы</b>

## Типичные ошибки:

- в написании проверяемых гласных в корне слова;
- недостаточное внимание к контексту слова.

## Для улучшения результата:

- развивать навыки смыслового чтения;
- практиковаться в различении безударных проверяемых, безударных непроверяемых и безударных чередующихся гласных в корне слова.



**11** Укажите варианты ответов, в которых в обоих словах одного ряда пропущена одна и та же буква. Запишите номера ответов.

- 1) камеш..к, устар..вать
- 2) выздоров..л, запасл..вый
- 3) постук..вать, печень..це
- 4) фланел..вый, засматр..ваться
- 5) восприимч..вость, череш..нка

Ответ: \_\_\_\_\_.

**Правильный ответ: 13**

Результаты выполнения:

ГИА-2022 – **64,62%**      ЕГКР – **26,98%**

Тема	Период обучения
Правописание гласных и согласных в суффиксах слов разных частей речи (кроме суффиксов причастий, деепричастий)	<b>5–7 классы</b>

## Типичные ошибки:

- незнание значения слова;
- неправильное морфемное членение слова;
- неправильное определение частеречной принадлежности слова;
- неправильное написание суффиксов в словах-исключениях.

## Для улучшения результата:

- начинать выполнение задания с определения частей речи;
- повторить правила правописания суффиксов существительных, прилагательных, наречий, глаголов;
- повторить правописание слов-исключений.

**12** Укажите варианты ответов, в которых в обоих словах одного ряда пропущена одна и та же буква. Запишите номера ответов.

- 1) (легко) дыш..тся, раста..вший
- 2) погон..шья, обезопас..в
- 3) неприемл..мый, вспомн..шь
- 4) (родители) наде..тся, стро..щийся
- 5) тревож..щие (вести), (друзья) сдерж..т (обещание)

Ответ: \_\_\_\_\_.

**Правильный ответ: 25**

Результаты выполнения:

ГИА-2022 – **53,7%**      ЕГКР – **25,18%**

Тема	Период обучения
Правописание личных окончаний глаголов и суффиксов причастий, деепричастий	<b>5–7 классы</b>

## Типичные ошибки:

- в определении спряжения глагола;
- незнание инфинитивных суффиксов;
- в глаголах-исключениях;
- неумение соотнести причастие с глаголом, от которого оно образовано.

## Для улучшения результата:

- обновить знание алгоритма определения спряжения глагола;
- повторить правописание гласных в окончаниях глаголов и суффиксах причастий;
- повторить группы глаголов, которые в инфинитиве оканчиваются на -ять, -ить, -еть, -ать;
- актуализировать случаи, в которых для правильного написания гласной не надо определять спряжение глагола;
- повторить правописание глаголов-исключений.

**15** Укажите все цифры, на месте которых пишется **НН**.

Ветер беш(1)о воет и словно бы наседает, нападая на маленький корвет, на его оголѐ(2)ые мачты, на его наглухо закреплѐ(3)ые орудия, и потрясает смолѐ(4)ые снасти, проносясь в них каким-то жалобным стоном.

Ответ: \_\_\_\_\_.

**Правильный ответ: 23**

Результаты выполнения:

ГИА-2022 – **76,19%**      ЕГКР – **36,62%**

Тема	Период обучения
Н и НН в словах разных частей речи	<b>6–7 классы</b>

## Типичные ошибки:

- неумение восстановить словообразовательную цепочку;
- неправильное определение частеречной принадлежности слова;
- отсутствие внимания к указанному контексту.

## Для улучшения результата:

- начинать выполнение задания с определения частеречной принадлежности слова;
- повторить правила правописания Н и НН в словах разных частей речи;
- повторить слова-исключения.

**16** Расставьте знаки препинания. Укажите все предложения, в которых нужно поставить **ОДНУ** запятую. Запишите номера этих предложений.

- 1) В нашей поэзии есть раздумье и грусть горечь разлук и печаль неосуществлённых встреч.
- 2) Люди похожи друг на друга в своих маленьких мечтах и заботах и в своих мечтах о счастье.
- 3) Вот откуда-то доносится порывистый и тревожный крик неуснувшей птицы или раздаётся какой-то неопределённый звук.
- 4) В качестве заключения можно использовать как переход к другой теме так и обращение к другим произведениям того же автора или произведениям других писателей.
- 5) Было пасмурно и тепло и спустя два дня в овражках зажурчали под снегом талые воды.

Ответ: \_\_\_\_\_.

**Правильный ответ: 145**

Результаты выполнения:

ГИА-2022 – **58,22%** ЕГКР – **26,33%**

Тема	Период обучения
Знаки препинания в сложносочинённом предложении и простом предложении с однородными членами	<b>5–9 классы</b>

## Типичные ошибки:

- неспособность выделить в одном предложении несколько рядов однородных членов, связанных союзом И;
- неразличение простых предложений с однородными членами и сложных предложений, в которых простые предложения связаны союзом И;
- незнание структуры сложного предложения с общим второстепенным членом.

## Для улучшения результата:

- выделять грамматические основы предложений;
- устанавливать границы простых предложений в составе сложного;
- устанавливать смысловые связи между словами в предложении;
- обращать внимание на первое слово (сочетание слов) в сложносочинённых предложениях.

27

Напишите сочинение по прочитанному тексту.

Сформулируйте одну из проблем, **поставленных** автором текста.

Прокомментируйте сформулированную проблему. Включите в комментарий два примера-иллюстрации из прочитанного текста, которые важны для понимания проблемы исходного текста (избегайте чрезмерного цитирования). Дайте пояснение к каждому примеру-иллюстрации. Проанализируйте смысловую связь между примерами-иллюстрациями.

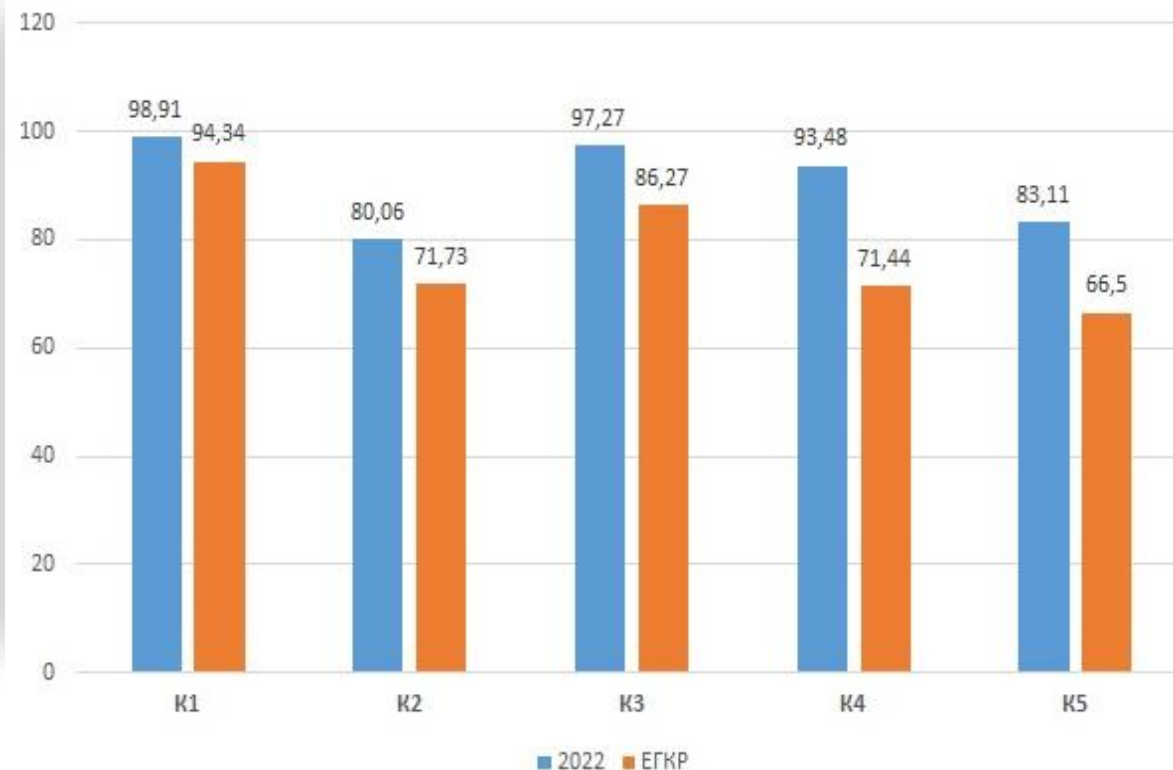
Сформулируйте позицию автора (рассказчика).

Сформулируйте и обоснуйте своё отношение к позиции автора (рассказчика) по проблеме исходного текста.

Объём сочинения – не менее 150 слов.

Работа, написанная без опоры на прочитанный текст (не по данному тексту), не оценивается. Если сочинение представляет собой пересказанный или полностью переписанный исходный текст без каких бы то ни было комментариев, то такая работа оценивается 0 баллов.

Сочинение пишите аккуратно, разборчивым почерком.



Сочинение оценивается по **12 критериям**:

**K1** – формулировка проблемы исходного текста;

**K2** – комментарий к проблеме исходного текста;

**K3** – отражение позиции автора по проблеме исходного текста;

**K4** – отношение к позиции автора по проблеме исходного текста;

**K5** – смысловая цельность, речевая связность и последовательность изложения;

**K6** – точность и выразительность речи.



## **К1** - формулировка проблем исходного текста

### **Типичные ошибки (К1 – 0 баллов) :**

- сформулированная проблема не раскрывается в тексте;
- сочинение написано по другому тексту (текст задания 1);
- сочинение представляет собой пересказ исходного текста;
- сочинение представляет собой переписанный исходный текст.

### **Для улучшения результата:**

- прочитать исходный текст несколько раз, задавая вопросы: «О чём этот текст?», «О чём размышляет автор текста?»;
- Записать в черновике ответ на вопрос в виде повествовательного предложения; сформулировать проблему, опираясь на эту запись.

## **К2** - комментарий к проблеме исходного текста

### **Типичные ошибки (К2 – 0 баллов)**

- в сочинении не приведены примеры-иллюстрации из текста;
- сочинение написано по другому тексту (текст задания 1);
- комментарий представляет собой пересказ исходного текста;
- комментарий подменён переписанным фрагментом исходного текста.

### **Для улучшения результата:**

- прочитать исходный текст несколько раз, задавая вопрос: «На каком материале автор раскрывает проблему?»;
- «О чём повествует (рассуждает) автор, раскрывая проблему?»;
- отметить (подчеркнуть) предложения, в которых содержится информация для ответа на вопрос.



## **К3** - отражение позиции автора по проблеме исходного текста

### **Типичные ошибки (К3 – 0 баллов) :**

- позиция автора текста не сформулирована;
- сочинение написано по другому тексту (текст задания 1).

### **Для улучшения результата:**

- перечитать предложение, в котором сформулирована проблема;
- опираясь на формулировку проблемы, изложить авторскую позицию.

## **К4** - отношение к позиции автора по проблеме исходного текста

### **Типичные ошибки (К4 – 0 баллов)**

- отношение к позиции автора не высказано и не обосновано;
- отношение к авторской позиции заявлено формально;
- не сформулирована позиция автора;
- сочинение написано по другому тексту (текст задания 1);
- формулировка и обоснование отношения к позиции автора (рассказчика) исходного текста не соответствуют проблеме.

### **Для улучшения результата:**

- перечитать предложение, в котором сформулирована позиция автора текста.

## **К5** - смысловая цельность, речевая связность и последовательность изложения

### **Типичные ошибки (К5 – 0 баллов) :**

- в работе допущено 2 и более логические ошибки (повтор одной и той же мысли в разных частях работы, смысловые противоречия, отсутствие последовательности в изложении материала и др.);
- имеется 2 и более случая нарушения абзачного членения текста.

### **Для улучшения результата:**

- перечитать сочинение, обращая внимание на абзачное членение;
- проверить, развивается ли мысль на протяжении всей работы;
- установить, не нарушена ли последовательность в изложении материала.

27

Напишите сочинение по прочитанному тексту.

Сформулируйте одну из проблем, **поставленных** автором текста.

Прокомментируйте сформулированную проблему. Включите в комментарий два примера-иллюстрации из прочитанного текста, которые важны для понимания проблемы исходного текста (избегайте чрезмерного цитирования). Дайте пояснение к каждому примеру-иллюстрации. Проанализируйте смысловую связь между примерами-иллюстрациями.

Сформулируйте позицию автора (рассказчика).

Сформулируйте и обоснуйте своё отношение к позиции автора (рассказчика) по проблеме исходного текста.

Объём сочинения – не менее 150 слов.

Работа, написанная без опоры на прочитанный текст (не по данному тексту), не оценивается. Если сочинение представляет собой пересказанный или полностью переписанный исходный текст без каких бы то ни было комментариев, то такая работа оценивается 0 баллов.

Сочинение пишите аккуратно, разборчивым почерком.

Сочинение оценивается по **12 критериям**:

**К7** – соблюдение орфографических норм;

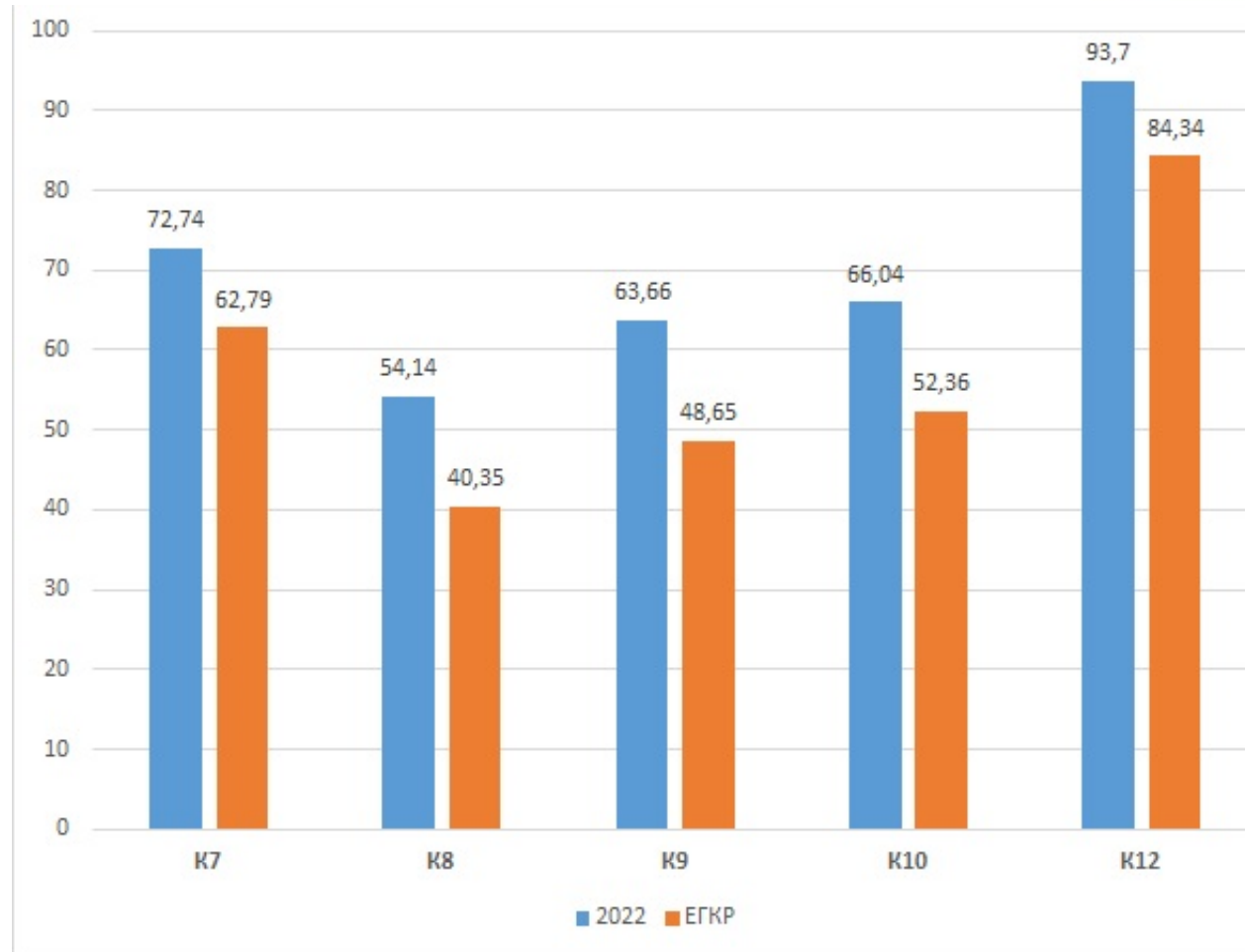
**К8** – соблюдение пунктуационных норм;

**К9** – соблюдение грамматических норм;

**К10** – соблюдение речевых норм;

**К11** – соблюдение этических норм;

**К12** – соблюдение фактологической точности.



III	Грамотность	
<b>К7</b>	<b>Соблюдение орфографических норм</b>	
	Орфографических ошибок нет	3
	Допущены одна-две ошибки	2
	Допущены три-четыре ошибки	1
	<b>Допущено пять или более ошибок</b>	<b>0</b>
<b>К8</b>	<b>Соблюдение пунктуационных норм</b>	
	Пунктуационных ошибок нет	3
	Допущены одна-две ошибки	2
	Допущены три-четыре ошибки	1
	<b>Допущено пять или более ошибок</b>	<b>0</b>
<b>К9</b>	<b>Соблюдение грамматических норм</b>	
	Грамматических ошибок нет	2
	Допущены одна-две ошибки	1
	<b>Допущено три или более ошибки</b>	<b>0</b>
<b>К10</b>	<b>Соблюдение речевых норм</b>	
	Допущено не более одной ошибки	2
	Допущены две-три ошибки	1
	<b>Допущено четыре или более ошибки</b>	<b>0</b>
<b>К11</b>	<b>Соблюдение этических норм</b>	
	Этические ошибки в работе отсутствуют	1
	<b>Допущена одна этическая ошибка или более</b>	<b>0</b>
<b>К12</b>	<b>Соблюдение фактологической точности</b>	
	Фактические ошибки в работе отсутствуют	1
	<b>Допущена одна фактическая ошибка или более</b>	<b>0</b>

## **K12** - смысловая цельность, речевая связность и последовательность изложения

### **Типичные ошибки (K12 – 0 баллов):**

- неточности в именах, фамилиях писателей, исторических деятелей, литературных героев и др.
- неточное воспроизведение цитат
- искажение названий литературных произведений
- неправильное указание исторических фактов
- искажение содержания литературного произведения
- неправильное указание жанров произведений
- ошибка в указании авторов произведений

### **Для улучшения результата:**

- внимательно читать исходный текст
- точно записывать имена, фамилии, цитаты и др., сверяясь с исходным текстом
- не указывать Ф.И.О. автора, жанр произведения, если есть сомнения в достоверности информации



Навигатор  
самостоятельной  
подготовки к ЕГЭ на  
сайте ФИПИ

## РУКОВОДИТЕЛЯМ ШКОЛ

провести комплексный анализ зависимости результатов участников ЕГЭР по русскому языку и результатов независимых диагностик учителей русского языка;

организовать работу по повышению квалификации учителей русского языка по итогам проведения комплексного анализа;

контролировать работу по устранению выявленных дефицитов у обучающихся.

## УЧИТЕЛЯМ

проанализировать результат ЕГЭР каждого участника, выявить дефициты;

выстроить индивидуальные образовательные траектории по устранению дефицитов для каждого участника ЕГЭР;

использовать в организации учебной деятельности открытый банк заданий КИМ и методические материалы, представленные на сайте ФГБНУ ФИПИ, ресурсы, предоставляемые ГАОУ ДПО МЦКО: независимые диагностики в формате ЕГЭ (при необходимости).

## ОБУЧАЮЩИМСЯ

пользоваться Словариком паронимов, Орфоэпическим словариком, открытым банком заданий КИМ по русскому языку и Навигатором для самостоятельной подготовки к ЕГЭ, представленными на сайте ФГБНУ ФИПИ;

использовать ресурсы, предоставляемые ГАОУ ДПО МЦКО: независимые диагностики в формате ЕГЭ (при необходимости).