

**РЕЗУЛЬТАТЫ ЕДИНОЙ ГОРОДСКОЙ
КОНТРОЛЬНОЙ РАБОТЫ
ПО РУССКОМУ ЯЗЫКУ
02.04.2024**





СРАВНЕНИЕ РЕЗУЛЬТАТОВ УЧАСТНИКОВ ВЫПОЛНЕНИЯ ЗАДАНИЙ ЕГКР-ДЕКАБРЬ 2023, ЕГКР-АПРЕЛЬ 2024 И ГИА-23

№ задания	ГИА-23 (%)	ЕГКР-2023 (%)	ЕГКР-2024 (%)	Уровень сложности	Темы
1	73,65	90,72	96,69	Б	Логико-смысловые отношения между предложениями (фрагментами) текста.
2	87,21	78,2	91,22	Б	Лексическое значение слова.
3	62,24	73	30,07	П	Стилистический анализ текстов различных функциональных разновидностей языка.
4	62,81	29,05	67,20	Б	Орфоэпические нормы (постановка ударения).
5	79,59	76,51	61,23	Б	Лексические нормы (употребление паронимов).
6	89,15	45,86	64,44	Б	Лексические нормы (употребление слов в лексической сочетаемости).
7	89,04	66,27	73,19	Б	Морфологические нормы.
8	75,4	58,66	45,82	Б	Синтаксические нормы.
9	75,5	60,44	53,44	Б	Правописание гласных и согласных в корне слова.
10	65,46	41,27	36,16	Б	Правописание гласных и согласных в приставке слова. Употребление Ъ и Ы. Буквы И, Ы после приставок.
11	66,18	43,64	34,03	Б	Правописание гласных и согласных в суффиксах слов разных частей речи (кроме суффиксов причастий, деепричастий).
12	59,71	33,79	57,13	Б	Правописание личных окончаний глаголов и суффиксов причастий, деепричастий.
13	78,77	56,41	9,91	Б	Слитное и раздельное написание НЕ (НИ) со словами разных частей речи.



СРАВНЕНИЕ РЕЗУЛЬТАТОВ УЧАСТНИКОВ ВЫПОЛНЕНИЯ ЗАДАНИЙ ЕГКР-ДЕКАБРЬ 2023, ЕГКР-АПРЕЛЬ 2024 И ГИА-23

№ задания	ГИА-23 (%)	ЕГКР-2023 (%)	ЕГКР-2024 (%)	Уровень сложности	Темы
14	79,63	45,12	91,80	Б	Слитное, дефисное и раздельное написание слов разных частей речи (имена существительные, имена прилагательные, местоимения, наречия, служебные части речи).
15	68,61	52,73	49,34	Б	Н и НН в словах разных частей речи.
16	38,75	55,39	43,90	Б	Знаки препинания в сложносочинённом предложении и простом предложении с однородными членами.
17	84,9	48,95	72,27	Б	Знаки препинания в предложении с обособленными членами.
18	59,35	59,57	38,90	Б	Знаки препинания в предложении со словами и конструкциями, грамматически не связанными с членами предложения.
19	80,6	59,59	54,48	Б	Знаки препинания в сложноподчинённом предложении.
20	57,49	37,24	29,47	Б	Знаки препинания в сложном предложении с разными видами связи между частями.
21	43,28	54,03	61,28	П	Пунктуационный анализ.
22	82,03	69,2	82,85	Б	Текст как речевое произведение. Смысловая и композиционная целостность текста.
23	60,37	30,68	32,85	Б	Функционально-смысловые типы речи.
24	70,61	75,17	88,25	Б	Лексическое значение слова. Синонимы. Антонимы. Фразеологизмы. Группы слов по употреблению.
25	70,61	44,1	33,65	Б	Логико-смысловые отношения между предложениями (фрагментами) текста.
26	72,26	63,93	27,63	П	Основные изобразительно-выразительные средства русского языка.



СРАВНЕНИЕ РЕЗУЛЬТАТОВ УЧАСТНИКОВ ВЫПОЛНЕНИЯ ЗАДАНИЙ ЕГКР-ДЕКАБРЬ 2023, ЕГКР-АПРЕЛЬ 2024 И ГИА-23

№ задания	ГИА-23, %	ЕГКР, декабрь %	ЕГКР, апрель %	Тема
3	62,24	73	30,07	Стилистический анализ текстов различных функциональных разновидностей языка.
26	72,26	63,93	27,63	Основные изобразительно-выразительные средства русского языка.

Отрицательная динамика при выполнении заданий № 3, 5, 8-11, 15-16, 18-20, 25-26.

ЗАДАНИЕ № 1

- 1 Самостоятельно подберите личное местоимение, которое должно стоять на месте пропуска в первом (1) абзаце текста. Запишите это местоимение.

Созданное автором художественное произведение в дальнейшем воспринимается читателями, то есть начинает жить своей относительно самостоятельной жизнью, выполняя при этом определённые функции. Рассмотрим важнейшие из <...>.

Служа, по выражению Н.Г. Чернышевского, «учебником жизни», литературное произведение выполняет познавательную, или гносеологическую, функцию. Искусство и литература познают мир в его целостности, нерасчленённости, синкретичности. Специфическим для искусства и литературы остаётся рассмотрение всех аспектов человеческой жизни в нерасчленённом единстве, «сопряжение» (Л.Н. Толстой) самых разных жизненных явлений в единую целостную картину мира. Литературе жизнь открывается в её естественном течении; при этом литературу весьма интересует та конкретная повседневность человеческого существования, в которой перемешаны большое и малое, закономерное и случайное, психологические переживания и... оторвавшаяся пуговица.

Вторая важная функция художественного произведения – оценочная, или аксиологическая. Она состоит прежде всего в том, что, по мнению Н.Г. Чернышевского, произведения искусства «могут иметь значение приговора явлениям жизни».

На основе познавательной и оценочной функций произведение оказывается способно выполнять третью важнейшую функцию – воспитательную. Общение с произведением искусства в этом смысле очень похоже на общение с хорошим, умным человеком: вроде бы ничему конкретному он вас не научил, никаких советов или жизненных правил не преподал, а вы при этом чувствуете себя добрее, умнее, духовно богаче.

Особое место в системе функций произведения принадлежит функции эстетической, которая состоит в том, что произведение оказывает на читателя мощное эмоциональное воздействие, доставляет ему интеллектуальное, а иногда и чувственное наслаждение, – словом, воспринимается личностно.

(По А.Б. Есину)

Типичные ошибки:

- невнимательное чтение задания;
- невнимание к контексту;
- невнимание к логике развития авторской мысли
- незнание разрядов союзов, предлогов, местоимений, частиц, групп вводных слов и конструкций, групп местоимённых наречий;
- незнание значений частей речи

Рекомендации:

- повторить разряды союзов, предлогов, местоимений, частиц, группы вводных слов и конструкций, группы местоимённых наречий;
- внимательно читать микротекст, фиксировать логику развития авторской мысли;
- перед чтением обращать внимание на наличие в микротексте угловых скобок, внутри которых стоит многоточие (место пропуска);
- внимательно читать указание на конкретный морфологический или синтаксический ориентир;
- учитывать, что средства связи понимаются широко (не только средства связи соседних предложений, но и средства связи внутри предложения)

Результаты выполнения:

ГИА-2023 – 73,65%

ЕГКР-2023 – 90,72%

ЕГКР-2024 – 96,69%

Правильный ответ: **НИХ**

ЗАДАНИЕ № 2

Созданное автором художественное произведение в дальнейшем воспринимается читателями, то есть начинает жить своей относительно самостоятельной жизнью, выполняя при этом определённые функции. Рассмотрим важнейшие из <...>.

Служа, по выражению Н.Г.Чернышевского, «учебником жизни», литературное произведение выполняет познавательную, или гносеологическую, функцию. Искусство и литература познают мир в его целостности, нерасчленённости, синкретичности. Специфическим для искусства и литературы остаётся рассмотрение всех аспектов человеческой жизни в нерасчленённом единстве, «сопряжение» (Л.Н.Толстой) самых разных жизненных явлений в единую целостную картину мира. Литературе жизнь открывается в её естественном течении; при этом литературу весьма интересует та конкретная повседневность человеческого существования, в которой перемешаны большое и малое, закономерное и случайное, психологические переживания и... оторвавшаяся пуговица.

Вторая важная функция художественного произведения – оценочная, или аксиологическая. Она состоит прежде всего в том, что, по мнению Н.Г.Чернышевского, произведения искусства «могут иметь значение приговора явлениям жизни».

На основе познавательной и оценочной функций произведение оказывается способно выполнять третью важнейшую функцию – воспитательную. Общение с произведением искусства в этом смысле очень похоже на общение с хорошим, умным человеком: вроде бы ничему конкретному он вас не научил, никаких советов или жизненных правил не преподал, а вы при этом чувствуете себя добрее, умнее, духовно богаче.

Особое место в системе функций произведения принадлежит функции эстетической, которая состоит в том, что произведение оказывает на читателя мощное эмоциональное воздействие, доставляет ему интеллектуальное, а иногда и чувственное наслаждение, – словом, воспринимается личностно.

(По А.Б.Есину)

В тексте выделено пять слов. Укажите варианты ответов, в которых лексическое значение выделенного слова соответствует его значению в данном тексте. Запишите номера ответов.

- 1) **РАССМОТРЕТЬ**. *что. Разобрать, обдумать, обсудить (обычно в целях оценки или принятия решения). Р. вопрос. Р. заявление.*
- 2) **КАРТИНА**. *Произведение живописи в красках на куске холста, доске, листе бумаги и т.п. Писать картину. Эюд к картине. Выставка картин русских художников.*
- 3) **ТЕЧЕНИЕ**. *Движение воды в речном русле; сама движущаяся вода. Быстрое, медленное, бурное т. Вверх, вниз по течению. Борьба с течением.*
- 4) **СОВЕТ**. *Мнение, высказанное кому-нибудь по поводу того, как ему поступить, что делать; наставление, указание. Просить совета. Последовать чьему-нибудь совету.*
- 5) **ЭСТЕТИЧЕСКИЙ**. *Связанный с восприятием прекрасного, красоты в искусстве и жизни; художественный, удовлетворяющий требованиям эстетики. Эстетическое воспитание.*

Типичные ошибки:

- невнимательное чтение текста;
- невнимательное чтение толкования слова;
- неумение ориентироваться в структуре словарной статьи;
- невнимание к примерам употребления слова;
- неумение соотнести значение слова и контекст

Рекомендации:

- внимательно читать текст;
- перечитывать предложения с выделенными словами;
- ориентироваться в структуре словарной статьи;
- анализировать пометы словарной статьи и приведённый пример;
- соотносить значение слова и контекст

Правильный ответ: 145

Результаты выполнения:

ГИА-2023 – 87,21%

ЕГКР-2023 – 78,2%

ЕГКР-2024 – 91,22%

ЗАДАНИЕ № 3

Укажите варианты ответов, в которых даны верные характеристики фрагмента текста. Запишите номера ответов.

- 1) Текст характеризуется типичной для официально-делового стиля точностью и стандартизованностью изложения информации, строгостью выражения мысли.
- 2) Наряду с общеупотребительной лексикой в тексте используются термины (*гносеологическую, синкретичности* и др.), слова и словосочетания одной тематической группы (*художественное произведение, искусство и литература, функции произведения* и др.).
- 3) Выразительность текста обеспечивается синтаксическими средствами, среди которых – сравнительные обороты, риторические вопросы.
- 4) Текст относится к научному стилю, основная цель автора – сообщить объективную информацию о функциях художественного произведения.
- 5) Авторская ирония по отношению к литературным произведениям проявляется в использовании слов в переносном значении (*«учебником»*), литоты (*ничему конкретному он вас не научил*) и градации (*психологические переживания и... оторвавшаяся пуговица*).

Правильный ответ: **24**

Результаты выполнения:

ГИА-2023 – 87,21%

ЕГКР-2023 – 78,2%

ЕГКР-2024 – **30,07%**

Типичные ошибки:

- невнимательное чтение задания;
- невнимательное чтение тезисов;
- незнание функциональных разновидностей языка;
- незнание целевых установок стилей и сферы их применения;
- неумение соотнести цель текста и средства её реализации на разных уровнях

Рекомендации:

- несколько раз внимательно читать текст;
- рядом с высказыванием записывать номера предложений, в которых встречается приведённая информация;
- повторить целевые установки, сферу применения, особенности лексики, жанры текстов разных стилей;
- повторить лексические, морфологические, синтаксические особенности текстов разных стилей;
- соотносить цель текста и средства её реализации

ЗАДАНИЕ № 4

Укажите варианты ответов, в которых **верно** выделена буква, обозначающая ударный гласный звук. Запишите номера ответов

- 1) ш**А**рфы
- 2) с**О**гнутый
- 3) ж**А**люзи
- 4) крас**И**вее
- 5) навр**А**ла

Правильный ответ: **124**

Результаты выполнения:

ГИА-2023 – 62,81%

ЕГКР-2023 – 29,05%

ЕГКР-2024 – **67,20%**

Типичные ошибки:

- пропуск верного ответа (*шарфы, красивее*);
- незнание орфоэпических закономерностей

Рекомендации:

- проанализировать «Орфоэпический словарь – 2024» (сайт ФГБНУ ФИПИ);
- выучить закономерности постановки ударения в словах разных частей речи;
- тренироваться в постановке ударения в словах;
- использовать различные приёмы запоминания постановки ударения в словах;
- выделить группу слов, трудных для запоминания;
- многократно повторять слова выделенной группы

ЗАДАНИЕ № 5

В одном из приведённых ниже предложений **НЕВЕРНО** употреблено выделенное слово. Исправьте лексическую ошибку, подобрав к выделенному слову пароним. Запишите подобранное слово.

Ребёнок **ОПАСЛИВО** посмотрел по сторонам и медленно перешёл дорогу.

Требование о безвозмездном устранении недостатков товара может быть предъявлено потребителем в течение **ГАРАНТИЙНОГО** срока.

ГУМАННАЯ помощь основана на таких принципах, как беспристрастность и независимость.

АДРЕСАТ получил письмо через два дня после его отправки.

Характерные черты **ПУБЛИЦИСТИЧЕСКОГО** стиля – логичность, образность, эмоциональность, оценочность, призывность.

Правильный ответ: **гуманитарная**

Результаты выполнения:

ГИА-2023 – 62,81%

ЕГКР-2023 – 29,05%

ЕГКР-2024 – **61,23%**

Типичные ошибки:

- употребление вместо паронима формы слова;
- незнание слов из словника паронимов;
- неправильное определение значения слов

Рекомендации:

- проанализировать «Словник паронимов – 2024» (сайт ФГБНУ ФИПИ);
- разбираться в нюансах значения паронимов и особенностях их употребления, обращаясь к толковому словарю;
- обращать внимание на сочетаемость слов (находить слово, к которому относится пароним)

ЗАДАНИЕ № 7

В одном из выделенных ниже слов допущена ошибка в образовании формы слова. Исправьте ошибку и запишите слово правильно.

пара НОСОК

килограмм АПЕЛЬСИНОВ

ДВУМЯСТАМИ участниками

банка ФАСОЛИ

собрались ПРОФЕССОРА кафедры

Правильный ответ: **НОСКОВ**

Результаты выполнения:

ГИА-2023 – 89,04%

ЕГКР-2023 – 66,27%

ЕГКР-2024 – **73,19%**

Типичные ошибки:

- незнание особенностей образования форм существительных (*профессора́, чулок, носков, апельсинов, фасоли*);
- использование в качестве ответа слова в той же форме, в которой оно дано в задании (носок вместо носков);
- незнание правил склонения числительных (*двумястами*)

Рекомендации:

- внимательно читать задание (найти ошибку в образовании формы слова);
- выучить особенности образования форм слов разных частей речи;
- тренироваться в образовании форм слов разных частей речи;
- фиксировать случаи нарушения морфологических норм в устной и письменной речи

ЗАДАНИЕ № 8

Установите соответствие между грамматическими ошибками и предложениями, в которых они допущены: к каждой позиции первого столбца подберите соответствующую позицию из второго столбца.

ГРАММАТИЧЕСКИЕ ОШИБКИ	ПРЕДЛОЖЕНИЯ
А) неправильное употребление падежной формы существительного с предлогом	1) Обрадовавшись долгожданным каникулам, большинству учеников хочется отдыхать, а не заниматься.
Б) неправильное построение предложения с косвенной речью	2) Согласно утверждённого расписания сегодня пройдёт публичная лекция.
В) нарушение в построении предложения с несогласованным приложением	3) В главе «Фаталист» романа М.Ю. Лермонтова «Герой нашего времени» Печорин говорит, что «для какой цели я родился?»
Г) неправильное построение предложения с деепричастным оборотом	4) Благодаря помощи друзей мы сделали ремонт в намеченные сроки.
Д) ошибка в построении предложения с однородными членами	5) К новогоднему празднику готовятся не только рядовые сотрудники, а также руководители учреждения.
	6) Синтаксис изучает основные синтаксические единицы: словосочетание и предложение, виды синтаксической связи, типы предложений и их структуру.
	7) Школа любит своих выпускников и гордится ими.
	8) В романе-эпопее Л.Н. Толстого «Войне и мире» показаны нравственные искания любимых героев автора.
	9) По завершении выступления докладчик поблагодарил слушателей за внимание и стал отвечать на вопросы.

Типичные ошибки:

- поверхностный анализ структуры предложения;
- нераспознавание ошибки в употреблении падежной формы существительного с предлогом: выбор в качестве ответа верной формы вместо неверной (цифра 1 или 4 вместо цифры 2);
- нераспознавание ошибки в построении предложения с однородными членами (цифра 6 вместо цифры 5)

Рекомендации:

- изучить типологию ошибок, рассматриваемых в задании;
- проанализировать все случаи ошибочного построения предложений согласно типологии;
- анализировать строение предложения, обращая внимание на ошибкоопасные конструкции

Результаты выполнения:

ГИА-2023 – 75,4%

ЕГКР-2023 – 58,66%

ЕГКР-2024 – 45,82%

Правильный ответ: 23815

ЗАДАНИЕ № 9

Укажите варианты ответов, в которых во всех словах одного ряда пропущена одна и та же буква. Запишите номера ответов.

- 1) заг...реть (на солнце), пром...кать (под дождём), погл...щение
- 2) подн...мать, разм...нать (руки), соч...тать
- 3) укр...щение, в...лейбол, вд...хновение
- 4) посв...тить (оду), разр...дить (рассаду), инт...ллигент
- 5) маж...рный (тон), ш...ссе, ж...лтый

Правильный ответ: **13**

Результаты выполнения:

ГИА-2023 – 75,5%

ЕГКР-2023 – 60,44%

ЕГКР-2024 – **53,44%**

Типичные ошибки:

- трудности в написании слов с непроверяемой гласной (*волейбол, вдохновение, интеллигент*);
- невнимание к контексту слова (*посвятить (оду), разредить (рассаду)*);
- неправильный подбор проверочного слова (*поглощение, укрощение*);
- незнание правил написания гласных в корнях с чередованием (*загореть, поднимать*)

Рекомендации:

- повторить правила правописания безударных проверяемых и безударных чередующихся гласных в корне слова;
- повторить правила правописания О-Ё после шипящих в корне слова;
- повторить словарные слова, обратившись к списку слов, включённых в задание № 9 (см. сайт ФГБНУ ФИПИ);
- практиковаться в различении безударных проверяемых, безударных непроверяемых и безударных чередующихся гласных в корне слова

ЗАДАНИЕ № 10

Укажите варианты ответов, в которых во всех словах одного ряда пропущена одна и та же буква. Запишите номера ответов.

- 1) небез..нтересный, от..скать, об..ндеветь (на морозе)
- 2) ра..зсказать, чере..счур, н..зподтишка
- 3) пр..нбить (к стене), непр..пступный (утёс), пр..морский
- 4) двух..зярусный, об..зективный, в..зюга
- 5) р..збудить, п..знать, под..зйти

Правильный ответ: **123**

Результаты выполнения:

ГИА-2023 – 65,46%
ЕГКР-2023 – 41,27%
ЕГКР-2024 – **36,16%**

Типичные ошибки:

- неправильное членение слова на морфемы;
- незнание правил правописания приставок;
- незнание правил правописания И/Ы после приставок;
- невнимание к контексту, данному в скобках;
- трудности в распознавании орфограммы (*объективный*);
- незнание значения слова (*обындеветь*)

Рекомендации:

- выделять морфемы при анализе слова;
- подбирать однокоренные слова;
- различать написание слов, близких по значению и похожих по звучанию (например, *взыскать* – *взимать*);
- повторить правила правописания приставок и околоприставочных элементов;
- тренироваться в запоминании трудных слов (*адъютант, изъян, обындеветь, превратности, неприступный, чересчур* и др.)

ЗАДАНИЕ № 11

Укажите варианты ответов, в которых в обоих словах одного ряда пропущена одна и та же буква. Запишите номера ответов.

- 1) продл..вать, замоч..к
- 2) удачл..вый, залив..стый (смех)
- 3) больш..нство, бел..зна
- 4) (редкий) красав..ц, наста..вать
- 5) рис..вать, занов..

Правильный ответ: **1235**

Результаты выполнения:

ГИА-2023 – 66,18%
ЕГКР-2023 – 43,64%
ЕГКР-2024 – **34,03%**

Типичные ошибки:

- неправильное морфемное членение слова;
- неправильное определение частеречной принадлежности слова;
- незнание суффиксов разных частей речи;
- незнание правописания суффиксов в словах-исключениях

Рекомендации:

- начинать выполнение задания с определения частей речи;
- повторить правила правописания суффиксов существительных, прилагательных, наречий, глаголов;
- выучить правописание слов-исключений;
- выделить список трудных слов и тренироваться в их правописании

ЗАДАНИЕ № 12

Укажите варианты ответов, в которых в обоих словах одного ряда пропущена одна и та же буква. Запишите номера ответов.

- 1) (скоро) узна..шь, раскрас..вший (картину)
- 2) проверя..мый, увид..нный
- 3) кле..щие (поделки дети), стел..щийся (туман)
- 4) удерж..шься, приготов..шь (обед)
- 5) (музыка) прогон..т (тоску), независ..мый (эксперт)

Правильный ответ: **245**

Результаты выполнения:

ГИА-2023 – 59,71%
ЕГКР-2023 – 33,79%
ЕГКР-2024 – **57,13%**

Типичные ошибки:

- незнание правописание окончаний глаголов и суффиксов причастий (*клеящие, стелющийся*);
- незнание случаев, в которых для написания гласной спряжение глагола определять не надо (*раскрасивший, увиденный*);
- незнание групп глаголов, которые в инфинитиве оканчиваются на -ять, -ить, -еть, ать;
- неумение соотнести причастие с глаголом, от которого оно образовано;
- незнание правописания глаголов-исключений

Рекомендации:

- повторить правила правописания гласных в окончаниях глаголов и суффиксах причастий;
- актуализировать группы глаголов, которые в инфинитиве оканчиваются на -ять, -ить, -еть, -ать;
- повторить случаи, в которых для написания гласной спряжение глагола определять не надо;
- повторить правописание глаголов-исключений, причастий *выровненный, движимый, брезжущий* и др.

ЗАДАНИЕ № 15

Укажите цифры, на месте которых пишется **НН**.

Возмущё(1)ый автор, бесчисле(2)ое множество раз просмотрев правле(3)ый текст в получе(4)ой от редактора рукописи, согласился далеко не со всеми внесе(5)ыми правками.

Правильный ответ: **1245**

Результаты выполнения:

ГИА-2023 – 68, 61%

ЕГКР-2023 – 52,73%

ЕГКР-2024 – **49,34%**

Типичные ошибки:

- неумение восстановить словообразовательную цепочку;
- неправильное определение частеречной принадлежности слова;
- неправильное определение морфемного состава слова;
- невнимание к указанному контексту;
- незнание правил правописания Н и НН в словах разных частей речи

Рекомендации:

- внимательно читать предложения;
- определять значение слова в контексте;
- восстанавливать словообразовательную цепочку;
- анализировать состав слова;
- правильно определять часть речи;
- повторить правила правописания Н и НН в словах разных частей речи

Расставьте знаки препинания. Укажите предложения, в которых нужно поставить **ОДНУ** запятую. Запишите номера этих предложений.

- 1) Друзья любили не только современную но и классическую музыку.
- 2) Как шёл домашний костюм Обломова к покойным чертам лица его и к изнеженному телу!
- 3) В начале концерта конференсье прочитал программу и диктор попросил зрителей отключить телефоны.
- 4) В концерте участвовали и дети и родители и педагоги.
- 5) Наступят выходные и многие дачники отправятся на свои участки.

Правильный ответ: **15**

Результаты выполнения:

ГИА-2023 – 38,75%

ЕГКР-2023 – 55,39%

ЕГКР-2024 – **43,90%**

Типичные ошибки:

- неправильное определение грамматической основы предложения;
- неразличение простых и сложных предложений;
- незнание одиночных, двойных и повторяющихся союзов;
- невнимание к общему второстепенному члену в сложносочинённом предложении

Рекомендации:

- начинать выполнение задания с определения грамматической основы в каждом предложении;
- различать простые и сложные предложения;
- определять, одиночными, двойными или повторяющимися союзами соединены однородные члены в простом предложении;
- определять, есть ли в предложении общий второстепенный член

Расставьте недостающие знаки препинания: укажите цифры, на месте которых в предложениях должны стоять запяты.

«Я (1) Софья Семёновна (2) может (3) в Америку уеду, – сказал Свидригайлов, – и так как мы видимся с вами (4) вероятно (5) в последний раз, то я пришёл кой-какие распоряжения сделать. Вы (6) расписки возьмите себе».

Правильный ответ: **12345**

Результаты выполнения:

ГИА-2023 – 59,35%

ЕГКР-2023 – 59,57%

ЕГКР-2024 – **38,90%**

Типичные ошибки:

- неразличение вводных слов, частиц и наречий;
- незнание групп вводных слов по значению;
- незнание, что личные местоимения (*ты, вы*) не являются обращениями и не выделяются запятыми

Рекомендации:

- уметь находить в предложении обращение;
- выучить группы вводных слов по значению;
- выучить слова, которые никогда не бывают вводными и не выделяются на письме запятыми;
- различать вводные конструкции и омонимичные выражения

Расставьте недостающие знаки препинания: укажите цифры, на месте которых в предложении должны стоять запятые.

Он испытал чувство мирной радости (1) что он с девяти до трёх, с восьми до девяти может пробыть у себя на диване (2) и гордился (3) что не надо идти с докладом, писать бумаг (4) поэтому (5) есть простор его чувствам, воображению.

Правильный ответ: **1234**

Результаты выполнения:

ГИА-2023 – 80,6%
ЕГКР-2023 – 59,59%
ЕГКР-2024 – **54,48%**

Типичные ошибки:

- пропуск цифры в ответе (2), связанный с неправильным определением границ придаточного предложения;
- лишняя цифра в ответе (5): постановка запятой после союза

Рекомендации:

- тренироваться в определении границ простых предложений в составе сложного через выделение грамматических основ предложений;
- устанавливать смысловые отношения между простыми предложениями;
- повторить группы слов, выступающих в роли средств связи в сложноподчинённом предложении

ЗАДАНИЕ № 20

Расставьте недостающие знаки препинания: укажите цифры, на месте которых в предложении должны стоять запятые.

Будущая служба представлялась Обломову в виде какого-то семейного занятия (1) и он полагал (2) что чиновники составляют между собой дружную семью (3) что посещение присутственного места отнюдь не есть обязательная привычка (4) и (5) что слякоть, жара или просто нерасположение всегда будут служить достаточными и законными предлогами к нехождению в должность.

Правильный ответ: **123**

Результаты выполнения:

ГИА-2023 – 57,49%
ЕГКР-2023 – 37,24%
ЕГКР-2024 – **29,47%**

Типичные ошибки:

- постановка запятой перед союзом «и», соединяющим однородные придаточные предложения (4);
- постановка запятой между союзами «и» и «что» (5);
- неверное определение границ предложения (пропуск запятой на месте цифры 1)

Рекомендации:

- тренироваться в установлении границ простых предложений в составе сложного;
- начинать анализ предложения с выделения грамматической основы;
- повторить правила расстановки знаков препинания в предложениях с однородными членами;
- повторить правила расстановки знаков препинания в сложных предложениях;
- повторить правила расстановки знаков препинания на стыке союзов в предложениях с разными видами связи;
- повторить правила расстановки знаков препинания в сложных предложениях с однородными придаточными

Какие из перечисленных утверждений являются верными? Укажите номера ответов.

- 1) В предложениях 3, 4 представлено описание.
- 2) Предложение 7 указывает на причину того, о чём говорится в предложении 3.
- 3) Предложения 8 и 9 противопоставлены по содержанию.
- 4) В предложениях 13–16 представлено рассуждение.
- 5) В предложениях 21–26 представлено повествование.

Правильный ответ: **24**

Результаты выполнения:

ГИА-2023 – 60,37%

ЕГКР-2023 – 30,68%

ЕГКР-2024 – **32,85%**

Типичные ошибки:

- незнание характеристик типов речи (лишняя цифра 1 в ответе);
- неумение установить смысловые отношения между предложениями

Рекомендации:

- актуализировать характеристики типов речи;
- устанавливать связи между предложениями через вопрос;
- уточнить значение слов «пояснение», «следствие», «причина»



ЗАДАНИЕ № 24

Из предложений 19–24 выпишите слово со значением «расположение частей или элементов целого в порядке от высшего к низшему или от низшего к высшему».

Правильный ответ: **иерархии**

Типичные ошибки:

- незнание толкования слова;
- невнимание к контексту

Результаты выполнения:

ГИА-2023 – 70,61%
ЕГКР-2023 – 75,17%
ЕГКР-2024 – **88,25%**

Рекомендации:

- актуализировать характеристики типов речи;
- внимательно читать текст

ЗАДАНИЕ № 25

Среди предложений 3–9 найдите такое(-ие), которое(-ые) связано(-ы) с предыдущим при помощи личного местоимения и лексического повтора. Запишите номер(а) этого(-их) предложения(-ий).

(3)...А к Лету я готовился тогда весь год. (4)Да! (5)С осени до весны, сознательно, целеустремлённо, планомерно, рассчитанно, выстраданно, скрупулезно. (6)Ибо!

(7)Ибо только на три летних месяца, а точнее, на три смены пионерлагеря, я мог выиграть благосклонность и внимание к себе со стороны жизни. (8)Случайно получить их было невозможно – а только и именно выиграть, выиграть в трудной и сложной борьбе, в острой конкуренции, в коварном конкурсе. (9)Чтобы стало понятно, о чём речь, – маленькое отступление.

Правильный ответ: **8**

Результаты выполнения:

ГИА-2023 – 70,61%

ЕГКР-2023 – 44,1%

ЕГКР-2024 – **33,65%**

Типичные ошибки:

- включение в ответ лишнего номера (указание на предложение, с которым связано искомое: «78»);
- непонимание сути задания;
- неверная ориентация на место расположения средства связи в предложении

Рекомендации:

- знать, что первое предложение указанного фрагмента не может быть в ответе;
- понимать, что ключевое слово формулировки – с предыдущим (предложением), то есть с тем, которое находится перед искомым;
- понимать, что средство связи может располагаться как в начале, так и в середине предложения;
- учитывать, что предложения могут быть связаны с помощью одного или нескольких средств связи

ЗАДАНИЕ № 26

«Описывая лето в пионерском лагере, автор использует такие приёмы, как (А) _____ (в предложениях 15, 16) и (Б) _____ (в предложениях 27, 28). Воодушевление рассказчика жизнью в пионерском лагере показывают синтаксическое средство – (В) _____ (предложения 4, 6, 18) и троп – (Г) _____ (в предложениях 30–32 и 36–38)».

Список терминов:

- 1) риторический вопрос
- 2) анафора
- 3) противопоставление
- 4) эпитет
- 5) восклицательные предложения
- 6) парцелляция
- 7) вводная конструкция
- 8) сравнение
- 9) развёрнутая метафора

Правильный ответ: **2659**

Результаты выполнения:

ГИА-2023 – 72,26%
ЕГКР-2023 – 63,93%
ЕГКР-2024 – **27,63%**

Типичные ошибки:

- незнание классификации средств выразительности («троп», «приём» и др.);
- непонимание значений терминов;
- неразличение синтаксических и лексических средств выразительности;
- незнание тропов

Рекомендации:

- тренироваться в соотнесении языковых особенностей текста с терминами;
- учитывать, что в одном предложении может быть использовано несколько средств выразительности;
- внимательно «читать» указания в рецензии: лексические и синтаксические средства выразительности, приёмы, тропы;
- внимательно «читать» примеры и отсылки;
- выполнять самопроверку через анализ классификации средств выразительности

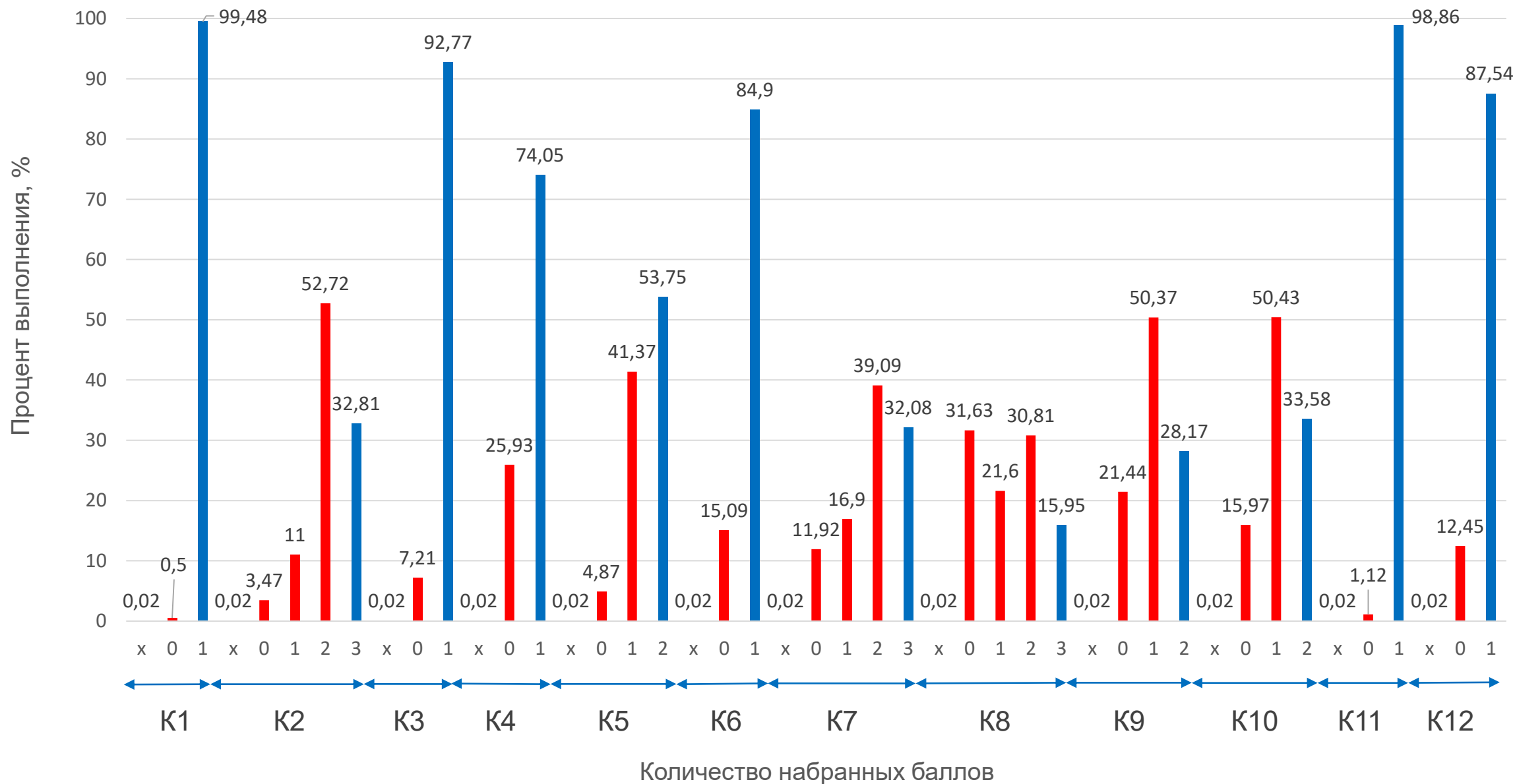


ЗАДАНИЕ № 27. РАЗВЁРНУТЫЙ ОТВЕТ

№ задания	ГИА-23, %	ЕГКР-2023, %	ЕГКР-2024, %	Уровень сложности	Критерий
27 к1	99,52	87,55	99,48	базовый	Формулировка проблем исходного текста.
27 к2	88,69	58,76	32,8	базовый	Комментарий к проблеме исходного текста.
27 к3	98,27	81,12	92,77	базовый	Отражение позиции автора по проблеме исходного текста.
27 к4	93,02	61,56	74,05	базовый	Отношение к позиции автора по проблеме исходного текста.
27 к5	92,02	66,97	53,74	базовый	Смысловая цельность, речевая связность и последовательность изложения.
27 к6	81,27	78,62	84,89	базовый	Богатство речи.
27 к7	74,32	56,18	32,08	базовый	Соблюдение орфографических норм.
27 к8	57,05	41,69	15,95	базовый	Соблюдение пунктуационных норм.
27 к9	70,45	50,95	28,17	базовый	Соблюдение грамматических норм.
27 к10	79,84	56,63	33,58	базовый	Соблюдение речевых норм.
27 к11	99,16	86,42	98,86	базовый	Соблюдение этических норм.
27 к12	95,93	79,12	87,53	базовый	Соблюдение фактологической точности.



РЕЗУЛЬТАТЫ УЧАСТНИКОВ ЕГКР ПО РУССКОМУ ЯЗЫКУ (ЗАДАНИЕ С РАЗВЕНУТЫМ ОТВЕТОМ)





ЗАДАНИЕ № 27. ТИПИЧНЫЕ ОШИБКИ

К1:

- сформулированная проблема не раскрывается в тексте;
- сочинение написано по другому тексту (текст задания 1);
- сочинение представляет собой пересказ исходного текста;
- сочинение представляет собой переписанный исходный текст

К2:

- в сочинении не приведены примеры-иллюстрации из текста;
- связь между примерами проанализирована, но не указана;
- примеры-иллюстрации приведены, но нет пояснения к ним

К3:

- позиция автора текста не сформулирована

К4:

- отношение к позиции автора не высказано и не обосновано;
- отношение к позиции автора высказано, но не обосновано;
- отношение к авторской позиции заявлено формально;
- формулировка и обоснование отношения к позиции автора (рассказчика) исходного текста не соответствуют проблеме

К5:

- в работе допущено 2 и более логические ошибки (повтор одной и той же мысли в разных частях работы, смысловые противоречия, отсутствие последовательности в изложении материала и др.);
- имеется 2 и более случая нарушения абзачного членения текста

К6:

- в работе есть неоправданные повторы слов (3 и более)



ЗАДАНИЕ № 27. ПРИМЕРЫ ОШИБОК

К7:

- -тся и -ться;
- в предложеНом тексте;
- так же (вместо *также*).

К8:

- ошибки в постановке знаков препинания в предложении с вводными словами;
- лишние запятые

К9:

- рассуждает над...;

К10:

- искусство имеет ошеломительную силу, способную на великие вещи;
- взвалив на плечи акт творения

К12:

- Автор – Паульману



ЗАДАНИЕ № 27. РЕКОМЕНДАЦИИ

- читать исходный текст несколько раз, задавая вопросы: «О чём этот текст?», «О чём размышляет автор текста?»;
- отмечать (подчеркивать) предложения, в которых содержится информация для ответа на вопрос;
- приводить примеры-иллюстрации из текста и пояснять их;
- указывать смысловую связь между примерами и анализировать её;
- обращать внимание на абзацное членение сочинения;
- проверять, развивается ли мысль на протяжении всей работы;
- точно записывать имена, фамилии, цитаты и др., сверяясь с исходным текстом;
- приводя свой пример-аргумент, не указывать Ф.И.О. автора, жанр произведения, если есть сомнения в достоверности информации;
- проверять орфографическое, пунктуационное оформление сочинения



Навигатор самостоятельной
подготовки к ЕГЭ на сайте ФИПИ

РУКОВОДИТЕЛЯМ ШКОЛ:

- проконтролировать рассмотрение каждого критерия оценивания задания №27 (развёрнутого ответа) на заседаниях методических объединений учителей русского языка;
- организовать круглые столы по обмену опытом учителей школ МРСД в преодолении дефицитов учащимися при выполнении заданий с кратким ответом;
- проинформировать учителей русского языка о доступных ресурсах при подготовке учащихся к государственной итоговой аттестации



Навигатор самостоятельной
подготовки к ЕГЭ на сайте ФИПИ

УЧИТЕЛЯМ:

- изучить документы, определяющие структуру и содержание КИМ ЕГЭ в 2024 г.;
- структурировать подготовку к ЕГЭ;
- актуализировать изученный материал через ежеурочные орфографические, пунктуационные, грамматические блицы;
- интенсифицировать изучение «Орфоэпического словаря» и «Словника паронимов»;
- сочетать инновационные и традиционные способы представления материала



**Навигатор самостоятельной
подготовки к ЕГЭ на сайте ФИПИ**

ОБУЧАЮЩИМСЯ:

- систематически выполнять задания школьного курса русского языка;
- своевременно анализировать выявленные дефициты;
- следовать рекомендациям учителя, вебинаров, организованных ГАОУ ДПО МЦКО;
- использовать для самостоятельной подготовки Открытый банк заданий ЕГЭ, размещенный на сайте ФГБНУ ФИПИ;
- изучить «Орфоэпический словарь» и «Словник паронимов»