

**РЕЗУЛЬТАТЫ ЕДИНОЙ ГОРОДСКОЙ
КОНТРОЛЬНОЙ РАБОТЫ
ПО ГЕОГРАФИИ
12.12.2023**



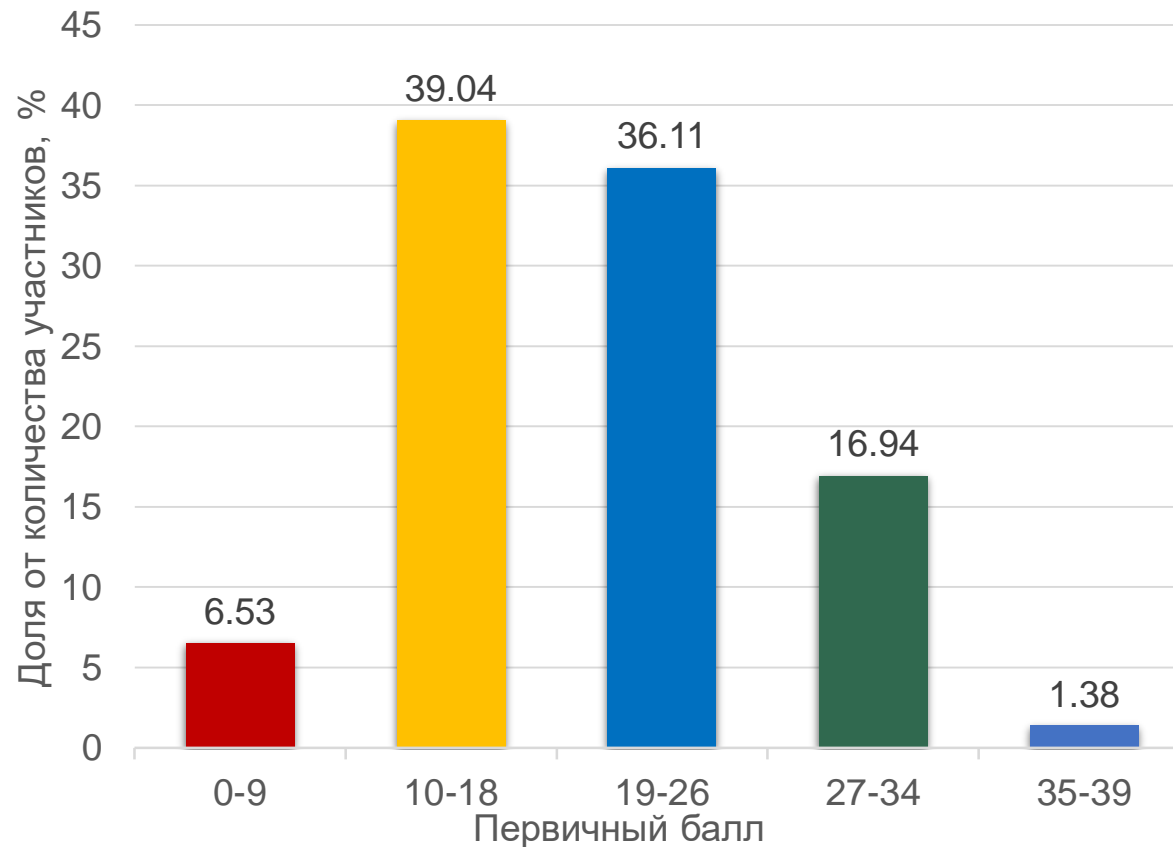


РЕЗУЛЬТАТЫ ЕГКР ПО ГЕОГРАФИИ

1163

приняли участие

Первичные баллы участников, выполнивших ЕГКР
(максимальное количество баллов – 38)



ОПУБЛИКОВАНЫ

ЕГЭ	География	12.12.2023	21	55
Результаты выполнения заданий с кратким ответом (письменная часть)				
№ задания	Ваш ответ	Ваш балл	Максимальный первичный балл	
1	мексика	1	1	
2	132	0	1	
3	321	0	1	
4	213	1	1	
5	532	2	2	
6	156	1	1	
7	123	1	1	
8	132	1	1	
9	135	0	1	
10	124	1	1	
11	132	1	1	
12	15	2	2	
13	212	1	1	

Протокол проверки единой городской контрольной работы в 2023 г.											
77 - г. Москва											
68 - География 2023.12.12											
№	№ п/п	№ п/п	№ п/п	№ п/п	№ п/п	№ п/п	№ п/п	№ п/п	№ п/п	№ п/п	№ п/п
1	2	3	4	5	6	7	8	9	10	11	12
1	2	3	4	5	6	7	8	9	10	11	12
1	2	3	4	5	6	7	8	9	10	11	12

направлены в ОО



СРАВНЕНИЕ РЕЗУЛЬТАТОВ УЧАСТНИКОВ ВЫПОЛНЕНИЯ ЗАДАНИЙ ЕГКР И ГИА-23

№ задания	ЕГКР-2023 (%)	ГИА-23 (%)	Уровень сложности	Темы
1	82,37	82,09	Б	Источники географической информации. Карта как источник географической информации. Определение географических координат.
2	72,23	80,49	Б	Атмосфера и климат Земли.
3	41,7	68,02	Б	Агроклиматические ресурсы. Природно-ресурсный потенциал России.
4	42,22	58,53	Б	Гидросфера и водные ресурсы. Мировой океан. Закономерности распространения основных форм рельефа на поверхности Земли.
5	76,27	61,38	Б	Особенности природно-ресурсного капитала, населения, хозяйства крупных стран мира.
6	67,76	64,18	Б	Крупнейшие городские агломерации России.
7	80,31	77,24	Б	Структура занятости населения в странах с различным уровнем социально-экономического развития. Отраслевая, территориальная и функциональная структура мирового хозяйства.
8	83,83	77,56	Б	Воспроизводство населения, его типы и особенности в странах с различным уровнем социально-экономического развития. Возрастной и половой состав населения мира. Качество жизни населения. Ожидаемая продолжительность жизни и её различия.
9	22,27	37,37	Б	Ведущие страны–экспортёры основных видов промышленной и сельскохозяйственной продукции.
10	60,88	90,72	Б	Численность населения России, её динамика. Специализация и особенности промышленного производства в России. АПК России.



СРАВНЕНИЕ РЕЗУЛЬТАТОВ УЧАСТНИКОВ ВЫПОЛНЕНИЯ ЗАДАНИЙ ЕГКР И ГИА-23

№ задания	ЕГКР-2023 (%)	ГИА-23 (%)	Уровень сложности	Темы
11	80,22	85,82	Б	Карта как источник географической информации. Атмосфера и климат Земли.
12	61,87	90,01	Б	Воспроизводство населения. Демографическая политика. Сущность и географические закономерности глобального процесса урбанизации. Миграции населения. Международное географическое разделение труда. Отрасли международной специализации.
13	81,94	81,45	Б	Геологическая хронология. Этапы геологической истории земной коры.
14	90,2	93,23	Б	Карта как источник географической информации. Часовые зоны России.
15	80,05	84,17	Б	Ресурсообеспеченность.
16	20,98	77,51	Б	Численность населения России, её динамика.
17	82,37	38,75	П	Особенности географического положения, природы, населения и хозяйства крупных стран мира.
18	87,36	52,29	В	Особенности географического положения, природы, населения и хозяйства крупных географических регионов России.
19	59,33	81,4	П	Городское и сельское население мира.
20	74,12	84,81	Б	Городское и сельское население мира.




СРАВНЕНИЕ РЕЗУЛЬТАТОВ УЧАСТНИКОВ ВЫПОЛНЕНИЯ ЗАДАНИЙ ЕГКР И ГИА-23

№ задания	ЕГКР-2023 (%)	ГИА-23 (%)	Уровень сложности	Темы
21	74,46	54,85	Б	География в современном мире. Географическая среда как сфера взаимодействия общества и природы. Население мира. Мировое хозяйство. Регионы и страны мира. Место России в современном мире. Глобальные проблемы человечества.
22	14,19	40,83	Б	География в современном мире. Географическая среда как сфера взаимодействия общества и природы. Население мира. Мировое хозяйство. Регионы и страны мира. Место России в современном мире. Глобальные проблемы человечества.
23	80,57	33,26	П	География в современном мире. Географическая среда как сфера взаимодействия общества и природы. Население мира. Мировое хозяйство. Регионы и страны мира. Место России в современном мире. Глобальные проблемы человечества.
24	29,84	58,69	П	Качество жизни населения.
25	24,33	37,13	П	Сельское хозяйство мира.
26	28,42	28,68	В	Географическая среда как сфера взаимодействия общества и природы. Население мира. Мировое хозяйство. Регионы и страны мира. Место России в современном мире. Глобальные проблемы человечества.
27	15,91	51,57	В	Географическая среда как сфера взаимодействия общества и природы. Население мира. Мировое хозяйство. Регионы и страны мира. Место России в современном мире. Глобальные проблемы человечества.
28	25,06	59,78	В	Земля как планета, современный облик Земли. Форма, размеры, движение Земли. Умение использовать географические знания для решения задач, связанных с географическими следствиями размеров и движения Земли.
29 К1/К2	18,06/ 28,55	9,33/16,42	В	Географическая оболочка Земли. Воспроизводство населения мира и его географические особенности. Половозрастной состав населения. Демографическая политика. Уровень и качество жизни населения. Факторы размещения производства. Особенности воздействия на окружающую среду различных сфер и отраслей хозяйства. Пути решения экологических проблем.




СОПОСТАВЛЕНИЕ РЕЗУЛЬТАТОВ УЧАСТНИКОВ ВЫПОЛНЕНИЯ ЗАДАНИЯ ПРИ ПРОВЕДЕНИИ ГИА-23 И ЕГКР В ГОРОДЕ МОСКВЕ



Задания, показавшие положительную динамику (свыше 8 %)

5,
8,
17,
18,
21(23),
23(25),
29(31)



Задания, показавшие отрицательную динамику (свыше 20 %)

3,
10,
12,
16,
19,
22(24),
24(26),
27(29),
28(30)



ЗАДАНИЯ С ПОЛОЖИТЕЛЬНОЙ ДИНАМИКОЙ ВЫПОЛНЕНИЯ В СРАВНЕНИИ С ГИА-23

№ задания	ЕГКР-2023 (%)	ГИА-23 (%)	Динамика (%)	Уровень сложности	Темы
5	76,27	61,38	14,89	Б	Особенности природно-ресурсного капитала, населения, хозяйства крупных стран мира.
8	83,83	77,56	6,27	Б	Воспроизводство населения, его типы и особенности в странах с различным уровнем социально-экономического развития. Возрастной и половой состав населения мира. Качество жизни населения. Ожидаемая продолжительность жизни и её различия.
17	82,37	38,75	43,62	П	Особенности географического положения, природы, населения и хозяйства крупных стран мира.
18	87,36	52,29	35,07	В	Особенности географического положения, природы, населения и хозяйства крупных географических регионов России.
21	74,46	54,85	19,61	Б	География в современном мире. Географическая среда как сфера взаимодействия общества и природы. Население мира. Мировое хозяйство. Регионы и страны мира. Место России в современном мире. Глобальные проблемы человечества.
23	80,57	33,26	47,31	П	География в современном мире. Географическая среда как сфера взаимодействия общества и природы. Население мира. Мировое хозяйство. Регионы и страны мира. Место России в современном мире. Глобальные проблемы человечества.
29 K1/K2	18,06/ 28,55	9,33/16,42	8,73/12,13	В	Географическая оболочка Земли. Воспроизводство населения мира и его географические особенности. Половозрастной состав населения. Демографическая политика. Уровень и качество жизни населения. Факторы размещения производства. Особенности воздействия на окружающую среду различных сфер и отраслей хозяйства. Пути решения экологических проблем.



ЗАДАНИЯ С ПОЛОЖИТЕЛЬНОЙ ДИНАМИКОЙ (СВЫШЕ 30%) ВЫПОЛНЕНИЯ В СРАВНЕНИИ С ГИА-23

17

Определите страну по её краткому описанию.

Эта страна целиком расположена в Западном полушарии. По суммарной площади материковой и островной частей она входит в пятёрку мировых лидеров и занимает первое место на материке, на котором расположена. Население страны в основном сосредоточено вдоль границы с единственным соседом по суше.

Процент выполнения задания увеличился на **43,62 %**

18

Определите регион России по его краткому описанию.

Этот край расположен в азиатской части страны. Климат региона резко континентальный. Современное название региона связано с его географическим положением и возникло после объединения двух субъектов федерации. Край выходит на государственную границу с двумя странами, одна из которых занимает внутриконтинентальное положение. В названии края используется имя одного из крупнейших озёр России и мира, хотя он не выходит к его берегам.

Процент выполнения задания увеличился на **35,07 %**

23

Объясните, какую опасность представляет для живых существ радиоактивное загрязнение.

Процент выполнения задания увеличился на **33,26 %**



ЗАДАНИЯ С ОТРИЦАТЕЛЬНОЙ ДИНАМИКОЙ ВЫПОЛНЕНИЯ В СРАВНЕНИИ С ГИА-23

№ задания	ЕГКР-2023 (%)	ГИА-23 (%)	Динамика	Уровень сложности	Темы
3	41,7	68,02	26,32	Б	Агроклиматические ресурсы. Природно-ресурсный потенциал России.
10	60,88	90,72	29,84	Б	Численность населения России, её динамика. Специализация и особенности промышленного производства в России. АПК России.
12	61,87	90,01	28,14	Б	Воспроизводство населения. Демографическая политика. Сущность и географические закономерности глобального процесса урбанизации. Миграции населения. Международное географическое разделение труда. Отрасли международной специализации.
16	20,98	77,51	56,53	Б	Численность населения России, её динамика.
19	59,33	81,4	22,07	П	Городское и сельское население мира.
22	14,19	40,83	26,64	Б	География в современном мире. Географическая среда как сфера взаимодействия общества и природы. Население мира. Мировое хозяйство. Регионы и страны мира. Место России в современном мире. Глобальные проблемы человечества.
24	29,84	58,69	28,85	П	Качество жизни населения.
27	15,91	51,57	35,66	В	Географическая среда как сфера взаимодействия общества и природы. Население мира. Мировое хозяйство. Регионы и страны мира. Место России в современном мире. Глобальные проблемы человечества.
28	25,06	59,78	34,72	В	Земля как планета, современный облик Земли. Форма, размеры, движение Земли. Умение использовать географические знания для решения задач, связанных с географическими следствиями размеров и движения Земли.



ЗАДАНИЕ № 3 (БАЗОВЫЙ УРОВЕНЬ)

3 Эффективность работы солнечных панелей, используемых для энергоснабжения жилых домов, во многом зависит от продолжительности светового дня. Расположите перечисленные города в порядке увеличения продолжительности светового дня 1 февраля, начиная с города с наименьшей продолжительностью.

- 1) Салехард
- 2) Тобольск
- 3) Махачкала

Правильный ответ: **123**

Результаты выполнения:

ГИА-2023 – 68,02%

ЕГКР – 41,7 %

Отрицательная динамика – 26,32%

Тема	Период обучения
Агроклиматические ресурсы. Природно-ресурсный потенциал России.	8-9 классы

Типичные ошибки:

- невнимательность при установлении последовательности (обратный порядок цифр);
- незнание географической номенклатуры (взаиморасположения указанных объектов);
- незнание связей между компонентами географической оболочки

Рекомендации:

- организовать повторение:
 - расположения географических объектов на карте России;
 - географической номенклатуры;
 - закономерностей продолжительности дня и ночи в разные сезоны



ЗАДАНИЕ № 10 (БАЗОВЫЙ УРОВЕНЬ)

- 10** На основе анализа данных приведённой ниже таблицы укажите все регионы, в которых в период с 2013 по 2015 г. ежегодно увеличивались объёмы промышленного производства. Запишите цифры, под которыми указаны эти регионы.

Динамика объёмов промышленного производства
(в % к предыдущему году)

Регион	2013 г.	2014 г.	2015 г.
1) Республика Бурятия	113,8	102,4	101,7
2) Псковская область	100,6	101,1	102,8
3) Карачаево-Черкесская Республика	90,2	81,3	103,1
4) Республика Марий Эл	100,5	114,1	107,9

Правильный ответ: **124**

Результаты выполнения:

ГИА-2023 – 68,02%

ЕГКР – 41,7 %

Отрицательная динамика – 26,32%

Тема	Период обучения
Численность населения России, её динамика. Специализация и особенности промышленного производства в России. АПК России.	8-9 классы

Типичные ошибки:

- непонимание того, что данные в таблице приводятся в относительных показателях – в процентах по отношению к предыдущему году;
- невнимательность при анализе данных

Рекомендации:

- развивать навыки смыслового чтения;
- организовать повторение абсолютных и относительных величин при изучении географии России;
- формировать навыки анализа и сравнения статистических данных



ЗАДАНИЕ № 12 (БАЗОВЫЙ УРОВЕНЬ)

12 Выберите все высказывания с информацией о естественном движении населения и запишите цифры, под которыми они указаны.

- 1) В 2019 г. число родившихся в России было меньше числа умерших.
- 2) По состоянию на 1 января 2023 г. численность населения России составляла 146 447 тыс. человек.
- 3) Для России характерно превышение иммиграции над эмиграцией.
- 4) В 2023 г. доля женщин в России превышала долю мужчин.
- 5) К 2023 г. в России смертность превышала рождаемость, в результате чего численность населения страны снижалась.

Правильный ответ: **15**

Результаты выполнения:

ГИА-2023 – 90,01%

ЕГКР – 61,87%

Отрицательная динамика – 28,14%

Тема	Период обучения
Воспроизводство населения. Демографическая политика. Сущность и географические закономерности глобального процесса урбанизации. Миграции населения. Международное географическое разделение труда. Отрасли международной специализации.	8-9 классы

Типичные ошибки:

- несформированность навыка анализа текста;
- незнание терминов и определений;
- неправильный анализ утверждений (36% участников выполнили задание получив 1 балл из 2 возможных, указав 1 символ, который не соответствует верному ответу (в том числе есть один лишний символ наряду с остальными верными или один символ отсутствует)

Рекомендации:

- организовать повторение географических явлений, понятий и географической терминологии;
- формировать умение выделять свойства географических процессов и явлений



ЗАДАНИЕ № 16 (БАЗОВЫЙ УРОВЕНЬ)

16

На численность населения субъектов Российской Федерации заметное влияние оказывают как естественное движение населения, так и миграции. Используя данные таблицы, определите величину миграционного прироста (убыли) населения Москвы в 2021 г.

Численность и естественный прирост населения Москвы (человек)

Показатель	2020 г.	2021 г.	2022 г.
Численность постоянного населения на 1 января, человек	12 678 079	13 010 112	13 015 126
Среднегодовая численность населения, человек	12 844 096	13 012 619	Нет данных
Естественный прирост населения, значение показателя за год	-25 688	-42 942	Нет данных

Ответ запишите в виде числа.

Правильный ответ: **47956**

Результаты выполнения:

ГИА-2023 – 77,51%

ЕГКР – 20,98%

Отрицательная динамика – 56,53%

Тема	Период обучения
Численность населения России, её динамика.	8-9 классы

Типичные ошибки:

- неумение анализировать статистические данные, представленной в табличной форме;
- незнание тематического материала (11% участников определили МП, как разницу между среднегодовой численностью населения и численностью постоянного населения на 1 января 2021 года, 1% участников определил показатель МП для 2020 г. вместо 2021 г.)
- ошибки в математических вычислениях

Рекомендации:

- формировать навык вычисления с использованием формул (определения общего (ОП) и миграционного прироста (МП) населения);
- использовать алгоритм:
 - 1) Найдите ОП как разницу между показателями постоянного населения на 1 января 2022 г. и 1 января 2021 г.
 - 2) Используйте формулу: $МП = ОП - ЕП$



ЗАДАНИЕ № 19 (ПОВЫШЕННЫЙ УРОВЕНЬ)

19 Расположите перечисленные страны в порядке возрастания в них доли городского населения в общей численности населения, начиная со страны с наименьшим значением этого показателя.

- 1) Аргентина
- 2) Суринам
- 3) Уругвай

Правильный ответ: **213**

Результаты выполнения:

ГИА-2023 – 81,4%

ЕГКР – 59,33%

Отрицательная динамика – 22,07%

Тема	Период обучения
Городское и сельское население мира	7-11 классы

Типичные ошибки:

- несформированность навыков анализа картографических;
- неумение анализировать статистические данные, представленные в виде таблицы (31% участников неверно определили долю городского населения в Суринам и Уругвае)

Рекомендации:

- формировать навык чтения и анализа картосхем (проанализировав картосхему, выбрать объекты, отличающиеся по доле городского населения. Для тех объектов, которые отмечены на картосхеме одинаковыми условными знаками, уточнить значения доли городского населения с помощью таблицы «Демографические показатели...»);
- формировать навыки осмысленного чтения (при выполнении задания важно уточнить, в каком порядке (возрастания или убывания показателя) следует перечислить страны)



ЗАДАНИЕ № 22 (БАЗОВЫЙ УРОВЕНЬ)

22 Объясните, что означает использованный в тексте термин «окружающая среда».

Правильный ответ:

В тексте говорится о комплексе окружающих человека или другие живые организмы физических, географических, биологических, социальных, культурных и политических условий, который определяет форму и характер его существования, ИЛИ о природных условиях некоторой местности и её экологическом состоянии

Результаты выполнения:

ГИА-2023 – 40,83 %

ЕГКР – 14,19 %

Отрицательна динамика – 26,64%

Тема	Период обучения
География в современном мире. Географическая среда как сфера взаимодействия общества и природы. Население мира. Мировое хозяйство. Регионы и страны мира. Место России в современном мире. Глобальные проблемы человечества	5-11 классы

Типичные ошибки:

- незнание терминологии

Рекомендации:

- уделить внимание повторению эколого-географических, экономико-географических, физико-географических терминов и определений;
- проводить терминологические диктанты;
- включать задания на формирования понимания и применения географических терминов и понятий



ЗАДАНИЕ № 24 (ПОВЫШЕННЫЙ УРОВЕНЬ)

24

На основе анализа данных таблицы справочных материалов предположите, какая из стран: Алжир или Эфиопия – находилась в 2017 г. выше в рейтинге ООН по индексу человеческого развития (ИЧР). Для обоснования Вашего ответа запишите необходимые числовые данные из таблиц и вычисления, на основании которых Вы сделали своё предположение.

Результаты выполнения:

ГИА-2023 – 58,69%

ЕГКР – 29,84%

Отрицательная динамика – 28,85%

Тема	Период обучения
Качество жизни населения	7-11 классы

Правильный ответ:

Содержание верного ответа и указания по оцениванию (допускаются иные формулировки ответа, не искажающие его смысла)	Баллы
1) В ответе делается предположение, что выше в рейтинге ООН по ИЧР находился Алжир. В обосновании говорится, что: 2) в Алжире более высокая средняя ожидаемая продолжительность жизни населения ИЛИ приводятся значения показателя средней ожидаемой продолжительности жизни населения: 77 лет в Алжире и 65 лет в Эфиопии; 3) в Алжире выше ВВП на душу населения, и приводятся значения показателя ВВП: 15 049 долл. в Алжире и 1890,5 долл. в Эфиопии ИЛИ в Алжире выше ВВП на душу населения, и приводятся вычисления: $642\,600 : 42,7$ в Алжире и $198\,500 : 105,0$ в Эфиопии	
Ответ включает в себя все три названных выше элемента	2
Ответ включает в себя два (1-й и 2-й) из названных выше элементов. ИЛИ Ответ включает в себя два (1-й и 3-й) из названных выше элементов	1



ЗАДАНИЕ № 24 (ПОВЫШЕННЫЙ УРОВЕНЬ)

Типичные ошибки:

- ошибки в вычислениях показателя ВВП на душу населения;
- неполный ответ из-за отсутствия сравнения приведенных показателей (35% участников выполнили задание получив 1 балл из 2 возможных. Указывая верно страну, показатели продолжительности жизни, учащиеся допускают ошибки в вычислениях показателя ВВП на душу населения, или верно указывают показатели, но не проводят сравнение показателей)

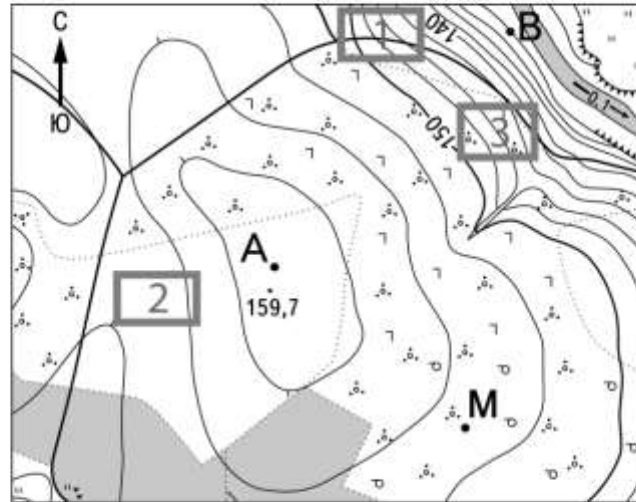
Рекомендации:

- формировать навык осмысленного чтения;
- выполнять задание по алгоритму:
 - 1) Используя данные справочных материалов определить среднюю продолжительность жизни предложенных стран. Сравнить полученные показатели.
 - 2) Определить ВВП на душу населения, сравнить показатели. (Обратите внимание! В справочных материалах ВВП указан в млрд, а население - в млн).
 - 3) На основе анализа полученных данных предположить, какая страна выше в рейтинге ООН по ИЧР.



ЗАДАНИЕ № 27 (ВЫСОКИЙ УРОВЕНЬ)

- 27 Определите, в пределах какого из участков, обозначенных на фрагменте топографической карты цифрами 1, 2 и 3, наиболее вероятно развитие водной эрозии почвенного слоя. Для обоснования Вашего ответа приведите два довода.



Масштаб 1:10 000
В 1 см 100 м
100 0 100 200
Горизонтали проведены через 2,5 метра

Результаты выполнения:

ГИА-2023 – 51,57%

ЕГКР – 15,91%

Отрицательная динамика – 35,66%

Правильный ответ:

Содержание верного ответа и указания по оцениванию (допускаются иные формулировки ответа, не искажающие его смысла)	Баллы
В ответе говорится, что 1) вероятнее всего развитие водной эрозии на участке 1. В обосновании говорится, что: 2) участок находится на крутом склоне ИЛИ поверхность участка 2 пологая; 3) территория участка 1 распахана, ИЛИ не имеет растительности, ИЛИ поверхность участка 3 закреплена растительностью	
Ответ включает в себя все три названных выше элемента	2

Тема	Период обучения
Географическая среда как сфера взаимодействия общества и природы. Население мира. Мировое хозяйство. Регионы и страны мира. Место России в современном мире. Глобальные проблемы человечества	5-11 классы



ЗАДАНИЕ № 27 (ВЫСОКИЙ УРОВЕНЬ)

Типичные ошибки:

- несформированность навыка чтения топографической карты;
- неумение определять крутизну склона:
 - 1) 30% участников выполнили задание получив 1 балл из 2 возможных. Называя верно участок, участники не указали, что участок № 1, расположен на крутом склоне, или поверхность участка № 2 пологая.
 - 2) 50% участников указали неверно № участка, привели неверные доводы.
 - 3) Имелись работы без указания номера участка.

Рекомендации:

- формировать навык чтения карт, в том числе топографических (определения крутизны склона, составлять описание территории, используя карту);
- учиться формулировать развернутый обоснованный ответ при анализе картографических данных;
- учиться выстраивать причинно-следственные связи при анализе карт;
- обязательно указывать номер участка

Содержание верного ответа и указания по оцениванию (допускаются иные формулировки ответа, не искажающие его смысла)	Баллы
В ответе говорится, что 1) вероятнее всего развитие водной эрозии на участке 1. В обосновании говорится, что: 2) участок находится на крутом склоне ИЛИ поверхность участка 2 пологая; 3) территория участка 1 распаханая, ИЛИ не имеет растительности, ИЛИ поверхность участка 3 закреплена растительностью	
Ответ включает в себя все три названных выше элемента	2



ЗАДАНИЕ № 28 (ВЫСОКИЙ УРОВЕНЬ)

Правильный ответ:

- 28** С корабля, находящегося в точке с координатами 19° ю.ш. 77° з.д., поступило радиосообщение о неисправности двигателя. Какое расстояние до неисправного судна пройдёт ремонтный корабль из порта Кальяно (12° ю.ш. 77° з.д.), если известно, что корабль будет идти строго по меридиану, а неисправное судно останется в той же точке, откуда было передано сообщение?
Запишите решение задачи. Ответ округлите до целого числа.

Содержание верного ответа и указания по оцениванию (допускаются иные формулировки ответа, не искажающие его смысла)	Баллы
Решение: $(19 - 12) \times 111 \text{ км} = 777 \text{ км}.$ Ответ: 777 км (Так как длина дуги 1° меридиана на разных широтах различна, то как верный засчитывается любой ответ в интервале от 777 до 782 км при условии, что в решении используется значение длины дуги 1° меридиана, отличное от 111 км, но находящееся в интервале от 111,0 до 111,7 км.)	
Приведена верная последовательность шагов решения, и правильно определено расстояние	2

Тема	Период обучения
Земля как планета, современный облик Земли. Форма, размеры, движение Земли. Умение использовать географические знания для решения задач, связанных с географическими следствиями размеров и движения Земли.	5-11 классы

Результаты выполнения:

ГИА-2023 – 59,78%

ЕГКР – 25,06%

Отрицательная динамика – 34,72%



ЗАДАНИЕ № 28 (ВЫСОКИЙ УРОВЕНЬ)

Типичные ошибки:

- отсутствие записи вычислений;
- неправильный ответ в связи с ошибкой в арифметических вычислениях (10,5% участников выполнили задание получив 1 балл из 2 возможных, допустив ошибки при определении расстояния в градусах, при определении расстояния в километрах)

Рекомендации:

- уделить внимание теме «Свойства линий градусной сетки»;
- повторить формулы, необходимые для определения расстояний и географической долготы;
- контролировать правильность арифметических вычислений



ОБЩИЕ РЕКОМЕНДАЦИИ

РУКОВОДИТЕЛЯМ ШКОЛ:

- провести комплексный анализ зависимости результатов участников ЕГЭР по географии и результатов независимых диагностик по географии;
- организовать работу по повышению квалификации учителей географии по итогам проведения комплексного анализа;
- выделить дополнительные часы на повторение разделов: Природно-ресурсный потенциал России, Население России, Население мира, Мировое хозяйство;
- контролировать работу по устранению выявленных дефицитов у обучающихся;
- организовать индивидуальную работу с обучающимися группы риска;
- организовать тренинги по подготовке к ЕГЭ для обучающихся



Навигатор самостоятельной
подготовки к ЕГЭ на сайте ФИПИ



ОБЩИЕ РЕКОМЕНДАЦИИ



Навигатор самостоятельной
подготовки к ЕГЭ на сайте ФИПИ

УЧИТЕЛЯМ:

- проанализировать результаты ЕГЭР каждого участника, выявить дефициты;
- выстроить индивидуальную образовательную траекторию, направленную на устранение дефицитов для каждого участника ЕГЭР;
- при организации учебной деятельности по подготовке к ЕГЭ использовать открытый банк заданий ФГБНУ ФИПИ;
- ознакомиться с методическими материалами, представленными на сайте ФГБНУ ФИПИ;
- использовать ресурсы, предоставляемые ГАОУ ДПО МЦКО (вебинары, видеоразборы и пр.);
- уделить внимание отработке навыков заполнения бланков и соблюдения хронометража при выполнении заданий



ОБЩИЕ РЕКОМЕНДАЦИИ



Навигатор самостоятельной
подготовки к ЕГЭ на сайте ФИПИ

ОБУЧАЮЩИМСЯ:

- проанализировать совместно с учителем свои результаты ЕГЭР и выявить пробелы;
- составить личный план подготовки к ЕГЭ;
- самостоятельно повторить темы: Природно-ресурсный потенциал России, Население России, Население мира, Мировое хозяйство;
- пользоваться при самостоятельной подготовке к ЕГЭ открытым банком заданий по географии и навигатором для самостоятельной подготовки к ЕГЭ, представленными на сайте ФГБНУ ФИПИ;
- использовать ресурсы, предоставляемые ГАОУ ДПО МЦКО (вебинары, видеоразборы и пр.);
- участвовать в независимой диагностике в формате ЕГЭ в очной форме (при необходимости)