

**РЕЗУЛЬТАТЫ ЕДИНОЙ ГОРОДСКОЙ
КОНТРОЛЬНОЙ РАБОТЫ
ПО ИСТОРИИ
12.12.2023**



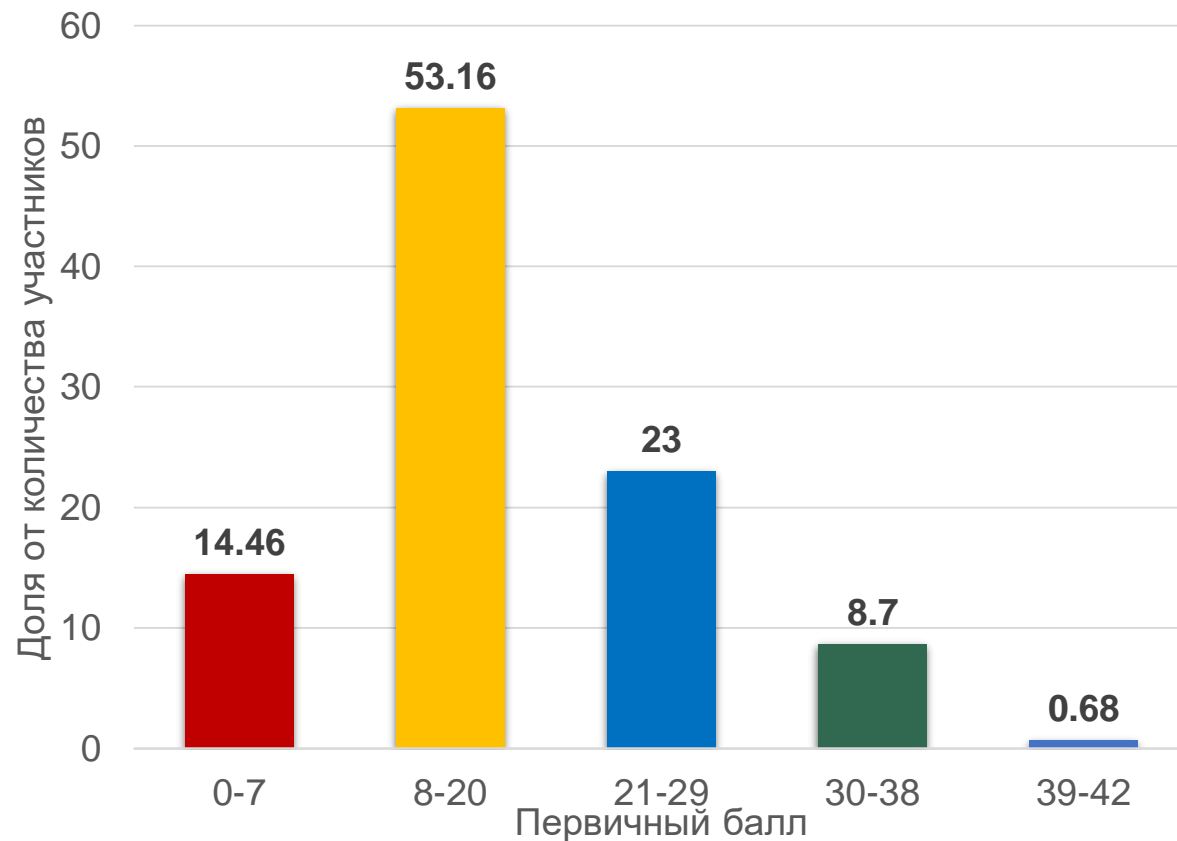


РЕЗУЛЬТАТЫ ЕГКР ПО ИСТОРИИ

5029

приняли участие

Первичные баллы участников, выполнивших ЕГКР
(максимальное количество баллов – 42)



ОПУБЛИКОВАНЫ

Тип экзамена	Предмет	Дата экзамена	Первичный балл	Вторичный балл / Оценка	количество тестовых баллов	номер протокола ЕГКР	дата протокола ЕГКР
ЕГЭ	Математика базовая	01.06.2023	6	2	3	№ 34 рез.	14.06.2023
Результаты выполнения заданий с краткими ответами							
	№ задания	Ваш ответ	Ваш балл	Максимальный первичный балл			
	1	13	0	1			
	2	4132	1	1			
	3	10000	1	1			
	4	60	1	1			
	5	0.03	0	1			
	6	256	1	1			
	7	3124	0	1			
	8	24	1	1			

Протокол проверки результатов тренировочного тестирования

77 - г. Москва

04 - Холмск 12.12.2023г.

№	Код ОО	Класс	Фамилия	Имя	Отчество	Серия	Номер	Задания с краткими ответами	Задания с развернутым ответом	Первичный балл
1	123456	11	Лавренко	А	В			2(2)(2)(2)(2)(2)(2)(2)	15
1	123456	11	Лавренко	А	В			2(2)(2)(2)(2)(2)(2)(2)	16
1	123456	11	Лавренко	А	В			2(2)(2)(2)(2)(2)(2)(2)	17
1	123456	11	Лавренко	А	В			3(2)(1)(1)(2)(2)(2)(2)(2)	18
1	123456	11	Лавренко	А	В			2(2)(2)(2)(2)(1)(1)(1)(1)(1)(1)	18
1	123456	11	Лавренко	А	В			2(2)(2)(2)(2)(2)(2)(2)	18

направлены в ОО



СРАВНЕНИЕ РЕЗУЛЬТАТОВ УЧАСТНИКОВ ВЫПОЛНЕНИЯ ЗАДАНИЙ ЕГКР И ГИА-23

№ задания	ЕГКР-2023 (%)	ГИА-23 (%)	Уровень сложности	Темы
1	40,82	85,48	Б	Знание дат (задание на установление соответствия).
2	55,09	78,2	Б	Систематизация исторической информации.
3	40,04	65,3	Б	Знание основных фактов, процессов, явлений (задание на установление соответствия).
4	66,41	68,2	П	Систематизация исторической информации, представленной в форме таблицы.
5	29,52	65,08	Б	Знание исторических деятелей (задание на установление соответствия).
6	55,74	61,89	П	Работа с письменным историческим источником.
7	36,78	52,81	Б	Знание основных фактов, процессов, явлений истории культуры России (задание на установление соответствия).
8	44,85	68,5	Б	Работа с изображениями.
9	45,89	77,67	Б	Работа с исторической картой (схемой).
10	20,49	59,93	Б	Работа с исторической картой (схемой).
11	84,43	88,28	П	Работа с исторической картой (схемой) (соотнесение картографической информации с текстом).
12	51,79	56,48	Б	Работа с исторической картой (схемой) (множественный выбор).



СРАВНЕНИЕ РЕЗУЛЬТАТОВ УЧАСТНИКОВ ВЫПОЛНЕНИЯ ЗАДАНИЙ ЕГКР И ГИА-23

№ задания	ЕГКР-2023 (%)	ГИА-23 (%)	Уровень сложности	Темы
13	42,42	55,75	П	Работа с письменным историческим источником (атрибуция исторического источника).
14	68,35	81,61	Б	Умение проводить поиск исторической информации в письменном историческом источнике.
15	52,61	69,81	П	Работа с изображениями.
16	31,26	44,58	П	Работа с изображениями.
17	50,95	76,59	П	Работа с письменными историческими источниками: атрибуция, использование контекстной информации, извлечение информации, представленной в явном виде.
18	18,93	34,81	В	Установление причинно-следственных связей.
19	28,62	54,79	П	Знание исторических понятий, умение их использовать.
20	11,15	33,36	В	Сравнение исторических событий, процессов, явлений.
21	8,59	32,51	В	Умение аргументировать данную в задании точку зрения.



СОПОСТАВЛЕНИЕ РЕЗУЛЬТАТОВ УЧАСТНИКОВ ВЫПОЛНЕНИЯ ЗАДАНИЯ ПРИ ПРОВЕДЕНИИ ГИА-23 И ЕГКР В ГОРОДЕ МОСКВЕ



Задание № 6:

ГИА-23 – 61,89%

ЕГКР-23 – 55,74%

ЕГКР-22 – 32,33%

Задание № 11:

ГИА-23 – 88,28%

ЕГКР-23 – 84,43%

ЕГКР-22 – 34,07%



Снижение результативности в 2 раза:

Задание № 5

Задание № 10

Задание № 17

Задание №19

Снижение результативности в 3 раза:

Задание № 20

Задание № 21



ЗАДАНИЕ № 1

1

Установите соответствие между событиями и годами: к каждой позиции первого столбца подберите соответствующую позицию из второго столбца.

СОБЫТИЯ	ГОДЫ
А) принятие Судебника Ивана IV	1) 1497 г.
Б) начало контрнаступления советских войск под Москвой	2) 1550 г.
В) военный конфликт между СССР и Японией на озере Хасан	3) 1722 г.
Г) введение Табели о рангах	4) 1938 г.
	5) 1941 г.
	6) 1942 г.

Запишите в таблицу выбранные цифры под соответствующими буквами.

Ответ:

А	Б	В	Г

Правильный ответ: **2543**

Результаты выполнения:

ГИА-2023 – 85,48%

ЕГКР – 40,82%

Типичные ошибки:

- неверная атрибуция событий эпохи Великой Отечественной войны;
- неверное соотнесение однопорядковых событий;
- слабое знание событий всеобщей истории, отсутствие их сопоставления с фактами по истории России;
- слабые навыки работы с исторической терминологией, неумение использовать «маркерные» слова для определения исторической эпохи

Рекомендации:

- составить хронологические таблицы комплексных событий;
- включить в процесс подготовки к экзамену работу с синхронистическими таблицами (всеобщая история и история России);
- отработать основные темы по всеобщей истории в соответствии с Кодификатором ЕГЭ



ЗАДАНИЕ № 2

2

Расположите в хронологической последовательности исторические события. Запишите цифры, которыми обозначены исторические события, в правильной последовательности в таблицу.

- 1) учреждение в России патриаршества
- 2) разгром Золотой орды Тимуром
- 3) казнь короля Людовика XVI во Франции

Ответ:

--	--	--

Правильный ответ: **213**

Результаты выполнения:

ГИА-2023 – 78,2%

ЕГКР – 55,09%

Типичные ошибки:

- неверная атрибуция событий эпохи Великой Отечественной войны;
- неверное соотнесение однопорядковых событий;
- слабое знание событий всеобщей истории, отсутствие их сопоставления с фактами по истории России;
- слабые навыки работы с исторической терминологией, неумение использовать «маркерные» слова для определения исторической эпохи

Рекомендации:

- составить хронологические таблицы комплексных событий;
- включить в процесс подготовки к экзамену работу с синхронистическими таблицами (всеобщая история и история России);
- отработать основные темы по всеобщей истории в соответствии с Кодификатором ЕГЭ



ЗАДАНИЕ № 3

3 Установите соответствие между процессами (явлениями, событиями) и фактами, относящимися к этим процессам (явлениям, событиям): к каждой позиции первого столбца подберите соответствующую позицию из второго столбца.

ПРОЦЕССЫ (ЯВЛЕНИЯ, СОБЫТИЯ)	ФАКТЫ
А) борьба за власть в СССР в 1950-х гг.	1) введение уроков и погостов
Б) Великие реформы 1860–1870-х гг.	2) учреждение земских собраний
В) внутренняя политика царя Алексея Михайловича	3) созыв первого Земского собора
Г) политика первых русских князей	4) принятие Соборного уложения
	5) разгром «антипартийной группы»
	6) процесс антисоветского «право-троцкистского блока»

Запишите в таблицу выбранные цифры под соответствующими буквами.

Ответ:

А	Б	В	Г

Типичные ошибки:

- неумение работать с «маркерными» словами и дистракторами;
- отсутствие детальной работы с делящимися историческими событиями, явлениями, процессами;
- неразличение событий близких исторических эпох (например, революции 1905-1907 гг. и революционных событий 1917 г.)

Правильный ответ: **5241**

Результаты выполнения:

ГИА-2023 – 65,3%

ЕГКР – 40,04%

Рекомендации:

- составлять схемы процессов и явлений, выделять этапы их развития;
- начинать работу над заданием с хронологической атрибуции событий второго столбца («факты»)



ЗАДАНИЕ № 4

4 Заполните пустые ячейки таблицы, используя приведённый ниже список пропущенных элементов: для каждого пропуска, обозначенного буквой, выберите номер нужного элемента.

Географический объект	Событие (явление, процесс)	Время, когда произошло событие (явление, процесс)
Азов	_____ (А)	1630-е гг.
_____ (Б)	_____ (В)	1220-е гг.
Санкт-Петербург	«Кровавое воскресенье»	_____ (Г)
_____ (Д)	Подписание перемирия между Россией и Речью Посполитой	_____ (Е)

Пропущенные элементы:

- 1) река Шелонь
- 2) 1850-е гг.
- 3) 1900-е гг.
- 4) река Калка
- 5) село Деулино
- 6) первое сражение русского и монгольского войск
- 7) 1610-е гг.
- 8) подписание перемирия между Россией и Швецией
- 9) захват города донскими и запорожскими казаками

Запишите в таблицу выбранные цифры под соответствующими буквами.

Ответ:

А	Б	В	Г	Д	Е

Правильный ответ: **946357**

Результаты выполнения:

ГИА-2023 – 68,2%

ЕГКР – 66,41%

Типичные ошибки:

- слабое знание исторической карты, отсутствие навыков сопоставления изучаемых фактических данных с материалом исторической географии;
- неверная атрибуция географического объекта по отношению к исторической эпохе (например, название города на определенном этапе истории);
- невнимательность при заполнении таблицы (например, внесение данных о географическом объекте в графу «событие» или «время»)

Рекомендации:

- активизация работы с историческим атласом и контурной картой, тренировка зрительной памяти;
- составление хронологической таблицы на основе исторической карты / заполнение контурной карты на основе хронологической таблицы



ЗАДАНИЕ № 5

5 Установите соответствие между событиями (явлениями, процессами) и участниками этих событий (явлений, процессов): к каждой позиции первого столбца подберите соответствующую позицию из второго столбца.

СОБЫТИЯ (ЯВЛЕНИЯ, ПРОЦЕССЫ)	УЧАСТНИКИ
А) открытие пролива между Азией и Америкой	1) Б.М. Хмельницкий
Б) составление Свода законов Российской империи	2) П.К. Пономаренко
В) деятельность Центрального штаба партизанского движения	3) А.И. Деникин
Г) Специальная военная операция (СВО)	4) С.И. Дежнёв
	5) Д.Р. Гилемханов
	6) М.М. Сперанский

Запишите в таблицу выбранные цифры под соответствующими буквами.

Ответ:

А	Б	В	Г

Правильный ответ: **4625**

Результаты выполнения:

ГИА-2023 – 65,08%

ЕГКР – 29,52%

Типичные ошибки:

- изучение «обезличенной», «объективированной» истории, слабое понимание роли личности в истории;
- неверное соотнесение эпохи и исторического деятеля;
- смешивание информации, относящейся ко времени жизни исторических деятелей – современников;
- пропуск цифр при заполнении таблицы

Рекомендации:

- проведение хронологической атрибуции всех событий и участников, представленных в таблице;
- систематизация списков исторических деятелей (на основе Историко-культурного стандарта) и составление кратких биографических справок



ЗАДАНИЕ № 6

6

Прочтите отрывок из исторического источника.

«И в тот же год начались всякие беды в Пскове: стало дорожать пропитание в посадах, поскольку был окружён город отовсюду: с двух сторон немцами, а с третьей литовцами, не дающими выйти из города за необходимым. И 8 лет длились голод, и мор, и сидение в осаде от литовцев, и от русских воров, и от немцев. Но велика милость Пречистой Богородицы Печерской, что не позволила закрыть путь, идущий мимо её дома к литовской границе в Ливонскую землю, оттуда все эти годы и доставляли пропитание в Псков, поскольку жители ливонских городов были в большом мире с псковичами; если бы не помогла та земля пропитанием, то не могли бы избавиться от поганых.

Тогда за грехи наши начались в Московском государстве распри: возненавидели царя Василия за многое кровопролитие, и, во-вторых, братья царя Василия возненавидели за храбрость племянника своего, князя Михаила Скопина, который нанял немцев и отогнал вора с литовцами от царствующего города, и, заманив его в Москву, отравили. И задумали посадить на царство литовского королевича, так и сделали: отдали царя Василия литовскому королю. Король же давно ждал того, чтобы обольстить русских людей, обещал дать на царство своего сына и послал своих людей в Москву, и, придя, овладели они царством. Шведские немцы, увидев беспорядки в государстве и что умер тот, кто их нанял, 16 июля пришли и захватили Великий Новгород и владели им 6 лет».

Используя отрывок и знания по истории, выберите в приведённом списке верные суждения.

Запишите цифры, под которыми они указаны.

- 1) Описываемые события произошли в годы Смуты в России.
- 2) Согласно данному отрывку в период осады Пскова пропитание его жителям доставлялось из ливонских городов.
- 3) Согласно данному отрывку «шведские немцы» воспользовались отсутствием порядка в государстве для захвата Новгорода.
- 4) Автор считает, что Михаил Скопин был отравлен.
- 5) Современником описываемых событий был Борис Годунов.
- 6) Упоминаемый в данном отрывке король – Казимир IV.

Ответ: _____.

Правильный ответ: **1234**

Результаты выполнения:

ГИА-2023 – 61,89%

ЕГКР – 55,74%

Типичные ошибки:

- неверная атрибуция текста (игнорирование «маркерных» слов – имен и понятий, ошибка при определении исторической эпохи);
- неверное прочтение вариантов ответа, ложное соотнесение их с определенной исторической эпохой;
- низкий уровень функциональной грамотности, неумение найти информацию, данную в тексте в явном виде;
- неверное определение числа правильных ответов

Рекомендации:

- активная работа с хрестоматиями (сборниками документов), включение этой работы в постоянную практику на уроке;
- составление заданий на атрибуцию текста и поиск информации, данной в тексте в явном виде



ЗАДАНИЕ № 7

7 Установите соответствие между памятниками культуры и их краткими характеристиками: к каждой позиции первого столбца подберите соответствующую позицию из второго столбца.

ПАМЯТНИКИ КУЛЬТУРЫ

- А) «Повесть о Шемякином суде»
- Б) комедия «Бригадир»
- В) роман «Доктор Живаго»
- Г) «Задонщина»

ХАРАКТЕРИСТИКИ

- 1) Автор – А.П. Чехов.
- 2) Произведение посвящено событиям первой половины XX в.
- 3) Автор – Д.И. Фонвизин.
- 4) Сатирическое произведение XVII в.
- 5) Произведение посвящено периоду правления Ивана IV.
- 6) Данное произведение посвящено битве, произошедшей во второй половине XIV в.

Запишите в таблицу выбранные цифры под соответствующими буквами.

Ответ:	А	Б	В	Г

Типичные ошибки:

- слабое знание памятников культуры: неверное соотнесение с эпохой и/или историческим деятелем;
- недостаточная отработка информации о возможном времени создания памятника определенного типа (соответствие стиля, жанра, тематики);
- неразличение времени создания памятника культуры и эпохи, о которой он повествует (например, житие Александра Невского и фильм «Александр Невский»)

Правильный ответ: **4326**

Результаты выполнения:

ГИА-2023 – 52,81%

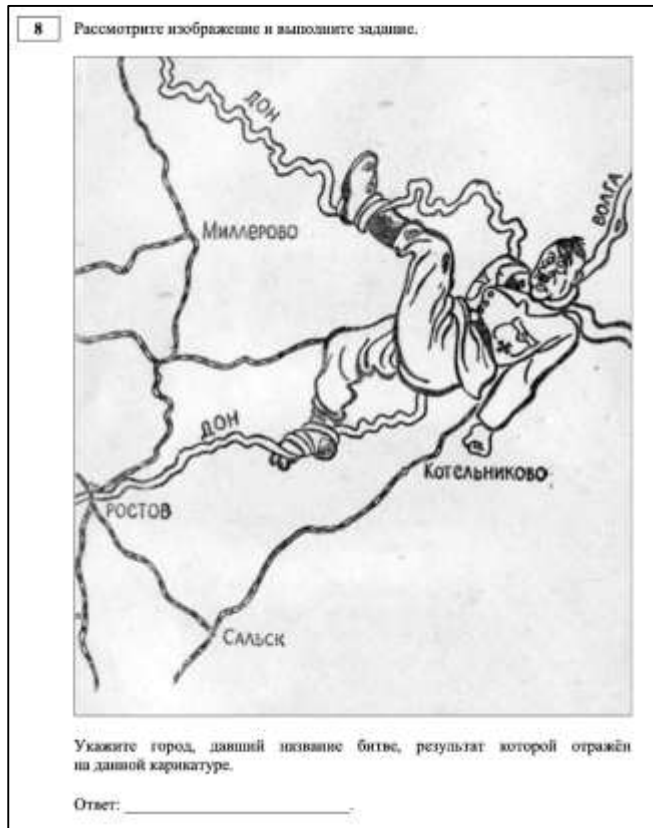
ЕГКР – 36,78%

Рекомендации:

- начало работы с заданием с атрибуции памятников культуры и предложенных характеристик с составлением возможных хронологических пар;
- составление базы данных памятников культуры



ЗАДАНИЕ № 8



Правильный ответ: **Сталинград**

Результаты выполнения:

ГИА-2023 – 68,5%

ЕГКР – 44,85%

Типичные ошибки:

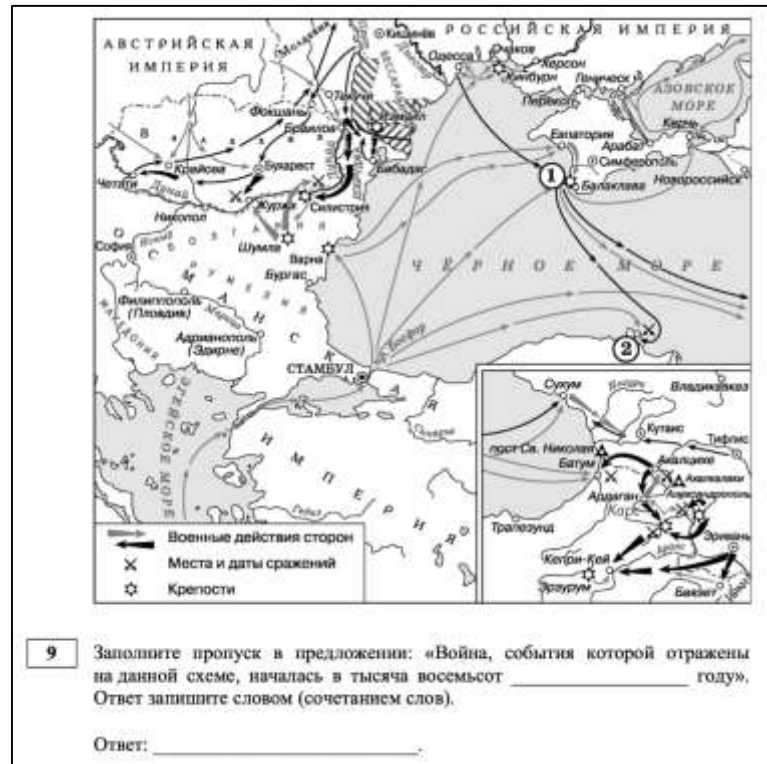
- недостаточное знание основных событий истории Великой Отечественной войны;
- слабые навыки работы с историческими источниками визуального характера, игнорирование визуальных «маркеров»;
- неверная запись ответа (неверный формат записи, грамматические ошибки при указании географических названий, фамилий, названия месяца)

Рекомендации:

- сопоставление основных событий (этапов) истории Великой Отечественной войны с источниками визуального характера;
- отработка навыков функциональной грамотности при анализе визуальных источников



ЗАДАНИЕ № 9



Правильный ответ: **пятьдесят третьем**

Результаты выполнения:

ГИА-2023 – 77,67%

ЕГКР – 45,89%

Типичные ошибки:

- неверная атрибуция исторической карты: отсутствие соотнесения событий с конкретной исторической эпохой, игнорирование «маркерных» географических названий, нанесенных на карту маршрутов и др.
- неумение работать с легендой к карте, игнорирование условных обозначений, неверное распознавание типа стрелок или типа штриховки;
- неумение определить географический объект по предложенным признакам;
- неверная запись названия географического объекта

Рекомендации:

- активизация работы с атласом и контурной картой;
- самостоятельное составление учащимися заданий по карте, взаимопроверка выполнения таких заданий;
- проведение диктантов по исторической географии



ЗАДАНИЕ № 10

10

Укажите название города, обозначенного на схеме цифрой «2».

Ответ: _____.

Правильный ответ: **Синоп**

Результаты выполнения:

ГИА-2023 – 59,93%

ЕГКР – 20,49%

Типичные ошибки:

- неверная атрибуция исторической карты: отсутствие соотнесения событий с конкретной исторической эпохой, игнорирование «маркерных» географических названий, нанесенных на карту маршрутов и др.
- неумение работать с легендой к карте, игнорирование условных обозначений, неверное распознавание типа стрелок или типа штриховки;
- неумение определить географический объект по предложенным признакам;
- неверная запись названия географического объекта

Рекомендации:

- активизация работы с атласом и контурной картой;
- самостоятельное составление учащимися заданий по карте, взаимопроверка выполнения таких заданий;
- проведение диктантов по исторической географии



ЗАДАНИЕ № 11

11

Прочтите текст о событиях, отражённых на схеме, и, используя схему, укажите название реки, которое пропущено в этом тексте.

«После перехода через реку _____ у Браилова важнейшим объектом военных операций неминуемо должна была сделаться Силистрия. Не взяв этой крепости, русская армия не только не могла двигаться дальше, но не могла даже делать сколь-нибудь существенных и могущих влиять на неприятеля демонстраций наступательного характера. Обладание Силистрией гарантировало России обладание Валахией... Омер-паша, стоявший в Шумле, страшился встречи с неприятелем».

Ответ: _____.

Правильный ответ: **Дунай**

Результаты выполнения:

ГИА-2023 – 88,28%

ЕГКР – 84,43%

Типичные ошибки:

- неверная атрибуция исторической карты: отсутствие соотнесения событий с конкретной исторической эпохой, игнорирование «маркерных» географических названий, нанесенных на карту маршрутов и др.
- неумение работать с легендой к карте, игнорирование условных обозначений, неверное распознавание типа стрелок или типа штриховки;
- неумение определить географический объект по предложенным признакам;
- неверная запись названия географического объекта

Рекомендации:

- активизация работы с атласом и контурной картой;
- самостоятельное составление учащимися заданий по карте, взаимопроверка выполнения таких заданий;
- проведение диктантов по исторической географии



ЗАДАНИЕ № 12

12 Какие суждения, относящиеся к схеме, являются верными?
Запишите цифры, под которыми они указаны.

- 1) Цифрой «1» на схеме обозначен город Севастополь.
- 2) В ходе войны, события которой отражены на данной схеме, русские войска взяли Трапезунд.
- 3) Участником отражённых на схеме событий был М.И. Кутузов.
- 4) В период, когда произошли отражённые на схеме события, в состав России входило Царство Польское.
- 5) В ходе отражённых на схеме событий войска противников России высадились в районе Евпатории.
- 6) В период войны, события которой отражены на данной схеме, в России вступил на престол новый император.

Ответ: _____.

Правильный ответ: **1456**

Результаты выполнения:

ГИА-2023 – 56,48%

ЕГКР – 51,79%

Типичные ошибки:

- неверная атрибуция исторической карты: отсутствие соотнесения событий с конкретной исторической эпохой, игнорирование «маркерных» географических названий, нанесенных на карту маршрутов и др.
- неумение работать с легендой к карте, игнорирование условных обозначений, неверное распознавание типа стрелок или типа штриховки;
- неумение определить географический объект по предложенным признакам;
- неверная атрибуция характеристик карты и их неправильное соотнесение с материалом карты

Рекомендации:

- активизация работы с атласом и контурной картой;
- самостоятельное составление учащимися заданий по карте, взаимопроверка выполнения таких заданий;
- проведение диктантов по исторической географии



ЗАДАНИЕ № 13

Из воспоминаний современницы событий.

«Спустя некоторое время мы узнали, что фельдмаршал Апраксин вместо того, чтобы воспользоваться своими успехами после взятия Мемеля и выигранного под Гросс-Егерсдорфом сражения и идти вперёд, отступал с такою поспешностью, что это отступление походило на бегство, потому что он бросал и сжигал свой экипаж и заклёпывал пушки. Никто ничего не понимал в этих действиях; даже его друзья не знали, как его оправдывать, и через это самое стали искать скрытых намерений.

Хотя я и сама точно не знаю, чему приписать поспешное и непонятное отступление фельдмаршала, так как никогда больше его не видела, однако я думаю, что причина этого могла быть в том, что он получал от своей дочери, княгини Куракиной, всё ещё находившейся, из политики, а не по склонности, в связи с Петром Шуваловым, от своего зятя, князя Куракина, от своих друзей и родственников довольно точные известия о здоровье императрицы, которое становилось всё хуже и хуже; тогда почти у всех начало появляться убеждение, что у неё бывают очень сильные конвульсии, регулярно каждый месяц, что эти конвульсии заметно ослабляют её организм, что после каждой конвульсии она находится в течение двух, трёх и четырёх дней в состоянии такой слабости и такого истощения всех способностей, какие походят на летаргию, что в это время нельзя ни говорить с ней, ни о чём бы то ни было беседовать. Фельдмаршал Апраксин, считая, может быть, опасность более крайней, нежели она была на самом деле, находил несвоевременным углубляться дальше в пределы Пруссии, но счёл долгом отступить, чтобы приблизиться к границам России, под предлогом недостатка съестных припасов, предвидя, что в случае, если последует кончина императрицы, эта война сейчас же окончится. Трудно было оправдать поступок фельдмаршала Апраксина, но таковы могли быть его виды, тем более что он считал себя нужным в России».

- 13** Укажите название войны, в которой участвовала Россия в период описываемых событий. Назовите упоминаемую в тексте императрицу. Назовите монарха, занявшего российский престол сразу после смерти этой императрицы.

Результаты выполнения:

ГИА-2023 – 55,5%

ЕГКР – 42,42%

Типичные ошибки:

- неверная атрибуция текста (игнорирование «маркеров» в виде терминов, имен исторических деятелей, географических названий);
- неправильный формат записи ответа (неточное указание хронологического периода, недостаточный уровень конкретизации, неверная запись имени исторического деятеля);
- неверное прочтение условий задания

Рекомендации:

- активизация работы с хрестоматией;
- выполнение заданий на поиск и анализ «маркеров»



ЗАДАНИЕ № 14

- 14** Какой предлог согласно данному отрывку нашёл фельдмаршал С.Ф. Апраксин, чтобы объяснить отступление? Почему, по мнению автора, это отступление было похоже на бегство? Что, по мнению автора, думал фельдмаршал Апраксин о возможности продолжения войны в случае смерти императрицы?
При ответе избегайте цитирования избыточного текста, не содержащего положений, которые должны быть приведены по условию задания.

Результаты выполнения:

ГИА-2023 – 81,61%
ЕГКР – 68,35%

Типичные ошибки:

- неверный формат записи ответа – цитирование избыточного текста (приведение в ответе, наряду с верной информацией, данных, не содержащих ответа на заданный вопрос);
- слабые навыки структурирования текста, неверное выделение основной мысли

Рекомендации:

- развитие навыков функциональной грамотности, составление планов и схем текстов;
- самостоятельное составление заданий по поиску информации, данной в тексте в явном виде

ЗАДАНИЕ № 15



15 Укажите год, когда была выпущена данная газета. Используя изображение, приведите одно любое обоснование Вашего ответа.

Результаты выполнения:

ГИА-2023 – 69,81%

ЕГКР – 52,61%

Типичные ошибки:

- неразличение уровней представленного изображения (например, темы, сюжета и времени создания марки);
- невнимательное чтение задания (указание эпохи или года вместо имени российского монарха);
- приведение обоснования без опоры на исторические факты (без использования материала изображения)

Рекомендации:

- выполнение заданий на поиск дополнительной информации, представленной в изображении;
- развитие навыков функциональной грамотности при работе с источниками визуального характера

ЗАДАНИЕ № 16

16 Какой из фильмов, афиши которых представлены ниже, был снят в той же половине века, когда вышла данная газета? В ответе запишите цифру, которой обозначена соответствующая афиша. Укажите режиссёра этого фильма.



Результаты выполнения:

ГИА-2023 – 44,58%

ЕГКР – 31,26%

Типичные ошибки:

- отсутствие цифры при ответе на данный вопрос;
- игнорирование стилевых особенностей представленных объектов;
- слабое знание фактов истории культуры, персоналий архитекторов, художников, скульпторов

Рекомендации:

- проведение хронологической и стилевой атрибуции всех представленных изображений;
- развитие навыков функциональной грамотности при работе с источниками визуального характера;
- работа с базами данных памятников культуры



ЗАДАНИЕ № 17

17 Прочтите отрывки из воспоминаний современников.

ФРАГМЕНТЫ ИСТОЧНИКОВ	
А)	«В пределах города бои обрели крайнее ожесточение. Сходились вплотную. Часто в одном доме были и немцы, и наши. Дрались гранатами, ножами и чем попало. Громадные, неуклюжие гаубицы нашей бригады вывезли на прямую наводку и в упор, как из пистолетов, разбивали из них стены и баррикады. Было много потерь среди оружейной прислуги. Старички, провоевавшие всю войну в относительной безопасности около пушек, которые обычно стреляли из тыла, теперь вынуждены были драться врукопашную и испытать те же опасности, что и пехота. Одним словом, кровушка лилась рекой. Один Рейхстаг стоил, вероятно, нескольких тысяч жизней. Находящаяся в городе артиллерия могла бы в пять минут сравнять его с землёй вместе с оборонявшимся гарнизоном. Но надо было сохранить это здание – символ Германии – и водрузить на нём флаг Победы. Поэтому Рейхстаг атаковала пехота».
Б)	«Одновременно с 1-м Белорусским фронтом успешнее нашего на запад наступали войска 1-го Украинского фронта под командой маршала Ивана Конева. Правое крыло его фронта окружило и уничтожило значительную часть немецких 9-й и 4-й танковых армий. Коневу также предстояло взять южные пригороды: Темпельхоф и Потесдам, образуя вместе с 1-м Белорусским фронтом вокруг столицы Третьего рейха так называемый кокон (или, проще говоря, огромный котёл). Левое крыло 1-го Украинского фронта тем временем направилось к городу Торгау на Эльбе, чтобы встретиться с американскими войсками и перерезать пополам гитлеровскую Германию».

Укажите название битвы, к которой относятся оба представленных отрывка. Укажите командующего 1-м Белорусским фронтом в период описанных в обоих отрывках событий. Почему согласно одному из отрывков артиллерия не сравняла с землёй здание Рейхстага? При ответе избегайте цитирования избыточного текста, не содержащего положений, которые должны быть приведены по условию задания.

Результаты выполнения:

ГИА-2023 – 76,59%

ЕГКР – 50,95%

Типичные ошибки:

- неверная атрибуция исторического источника;
- недостаточное знание фактов Великой Отечественной войны: фамилий военачальников, названий органов государственного управления и др.;
- неверное указание информации, данной в тексте в явном виде

Рекомендации:

- активизация работы с текстами по истории Великой Отечественной войны;
- анализ данных текстов на основе «маркеров»;
- работа с картами и схемами основных периодов и операций Великой Отечественной войны



ЗАДАНИЕ № 18

18 В 1650-х гг. патриархом Никоном была проведена церковная реформа. Вскоре после проведения реформы Никон был подвергнут церковному суду и лишён сана патриарха. Укажите:

- а) причину (предпосылку) проведения церковной реформы;
- б) причину (предпосылку), по которой Никон был подвергнут церковному суду и лишён сана патриарха;
- в) социальное последствие церковной реформы.

Ответ оформите в следующем виде (обязательно соблюдайте порядок заполнения пунктов ответа).

- а) _____
- б) _____
- в) _____

Результаты выполнения:

ГИА-2023 – 34,81%

ЕГКР – 18,93%

Типичные ошибки:

- неверное понимание причин (причинно-следственных связей), указание вместо объективных причин желания какого-либо исторического деятеля совершить определенное действие;
- отсутствие конкретных фактов при формулировании причин (следствий) определенных исторических событий;
- выражение следствий исторических событий в общей форме («повысило авторитет», «усилило государство»);
- приведение причины или следствия в виде факта, входящего в состав заданного события (например, указание на Ништадтский мир как на последствие Северной войны);
- формулирование ошибочных причинно-следственных связей с использованием неверных фактов

Рекомендации:

- активная работа с хронологической лентой, составление списков событий, относящихся к определенной исторической эпохе;
- правильная формулировка причины (следствия) в виде конкретного исторического факта (явления, процесса) с указанием в случае необходимости полной причинно-следственной связи;
- комплексный анализ исторической эпохи, к которой относится заданное событие, в целях поиска фактов, которые могли бы восприниматься как причина или следствие;
- привлечение данных по истории русской культуры (создание произведения литературы и искусства о заданном событии как явное следствие самого исторического события)



ЗАДАНИЕ № 19

19 Используя знания по истории России, раскройте смысл понятия «летопись». Приведите один исторический факт, конкретизирующий данное понятие применительно к истории России. Приведённый факт не должен содержаться в данном Вами определении понятия.

Результаты выполнения:

ГИА-2023 – 54,79%

ЕГКР – 28,62%

Типичные ошибки:

- неточная формулировка определения, не позволяющего отличить заданный термин от близких к нему (например, «хрущевки – панельные дома», «закупы – категория населения в Древней Руси»);
- использование ложных фактов при формулировании определения или приведении дополнительного факта;
- излишняя детализация определения, которая влечет за собой дублирование информации в приводимом дополнительном факте;
- отсутствие конкретизации явления применительно к истории России, формулирование определения или указание факта на общетеоретическом уровне

Рекомендации:

- составление списков терминов на основе Историко-культурного стандарта;
- работа с терминологическим словарем;
- проведение атрибуции терминов применительно к конкретной исторической эпохе, составление схем с указанием хронологических рамок существования определенного исторического явления;
- привлечение данных по истории русской культуры, которые могут быть использованы для указания дополнительного факта (например, картина «Боярыня Морозова», повесть И. Эренбурга «Оттепель» и др.)



ЗАДАНИЕ № 20

20

Запишите один любой тезис (обобщённое оценочное суждение), содержащий информацию о различиях в позициях Временного правительства и большевиков по отношению к политической ситуации, сложившейся в 1917 г., по какому(-им)-либо признаку(-ам). Приведите два обоснования этого тезиса. Каждое обоснование должно содержать два исторических факта (по одному для каждого из сравниваемых объектов). При обосновании тезиса избегайте рассуждений общего характера.

Ответ оформите в следующем виде.

Тезис: _____

Обоснования тезиса:

- 1) _____
2) _____

Типичные ошибки:

- формулирование тезиса не на оценочном, а на фактическом уровне (недоказуемый тезис);
- проведение сравнения непарных исторических фактов (например, относящихся к разным сферам деятельности) или простое перечисление фактов без их сравнения применительно к поставленному тезису;
- использование фактов, относящихся только к одному из заданных исторических объектов (например, только к движению декабристов);
- построение обоснований на том же уровне, что и составленный тезис (оценочные суждения без приведения исторических фактов)

Результаты выполнения:

ГИА-2023 – 33,36%

ЕГКР – 11,15%

Рекомендации:

- составление сравнительных таблиц по основным периодам истории России;
- отработка формата выполнения задания с построением тезиса оценочного характера (в формате «более / менее», «лучше / хуже» и др.)



ЗАДАНИЕ № 21

21 Используя исторические знания, приведите аргументы в подтверждение точки зрения, что военные действия, в которых участвовала Франция в XIV в. и Россия в XVII в., были причинами (предпосылками) крупных народных выступлений в этих странах: один аргумент для России и один для Франции.
При изложении аргументов обязательно используйте исторические факты. Ответ запишите в следующем виде.

Аргумент для России: _____

Аргумент для Франции: _____

Результаты выполнения:

ГИА-2023 – 32,51%

ЕГКР – 8,59%

Типичные ошибки:

- формулирование аргументов без использования исторических фактов (либо с использованием фактов, не имеющих отношения к заданной точке зрения);
- использование ошибочных фактов (неточностей) при составлении аргумента;
- дефицит знаний по всеобщей истории, который не позволяет составить второй аргумент;
- отсутствие навыков сравнения фактов истории России с фактами истории других государств (непонимание синхронного, а иногда универсального характера исторического процесса)

Рекомендации:

- отработка материалов по всеобщей истории в соответствии с кодификатором ЕГЭ;
- формирование навыка сопоставления материала задания с используемыми фактами (указание фактов, относящихся именно к заданной точке зрения)



ОБЩИЕ РЕКОМЕНДАЦИИ



Навигатор самостоятельной
подготовки к ЕГЭ на сайте ФИПИ

РУКОВОДИТЕЛЯМ ШКОЛ:

- провести комплексный анализ результатов участников ЕГЭР по истории в сравнении с результатами ЕГЭ-2023 в целях выявления умений, в наименьшей степени отработанных учителями истории;
- организовать работу по повышению квалификации учителей истории по итогам проведения комплексного анализа (отработка формата конкретных заданий, вызывающих наибольшие затруднения);
- организовать работу с группами учащихся, демонстрирующими различные образовательные дефициты (например, учащимися, показывающими наиболее низкие результаты)



ОБЩИЕ РЕКОМЕНДАЦИИ



Навигатор самостоятельной
подготовки к ЕГЭ на сайте ФИПИ

УЧИТЕЛЯМ:

- проанализировать результат ЕГКР каждого участника, выявить общие и индивидуальные образовательные дефициты;
- выстроить индивидуальные образовательные траектории по устранению дефицитов;
- использовать в организации учебной деятельности открытый банк заданий КИМ и методические материалы, представленные на сайте ФГБНУ ФИПИ, ресурсы, предоставляемые ГАОУ ДПО МЦКО, а также независимые диагностики в формате ЕГЭ;
- организовать контроль работы учащихся по устранению индивидуальных образовательных дефицитов



ОБЩИЕ РЕКОМЕНДАЦИИ



Навигатор самостоятельной
подготовки к ЕГЭ на сайте ФИПИ

ОБУЧАЮЩИМСЯ:

- изучить нормативные документы Единого государственного экзамена, представленные на сайте ФГБНУ ФИПИ: демоверсию, спецификацию, кодификатор;
- составить терминологический словарь;
- вести работы по составлению базы данных изобразительного материала;
- создать банк картографического материала, использовать в работе контурные карты (по необходимости);
- составить план повторения материала (по темам и типам заданий) в рамках подготовки к сдаче Единого государственного экзамена