

**РЕЗУЛЬТАТЫ ЕДИНОЙ ГОРОДСКОЙ
КОНТРОЛЬНОЙ РАБОТЫ
ПО ЛИТЕРАТУРЕ
12.12.2023**



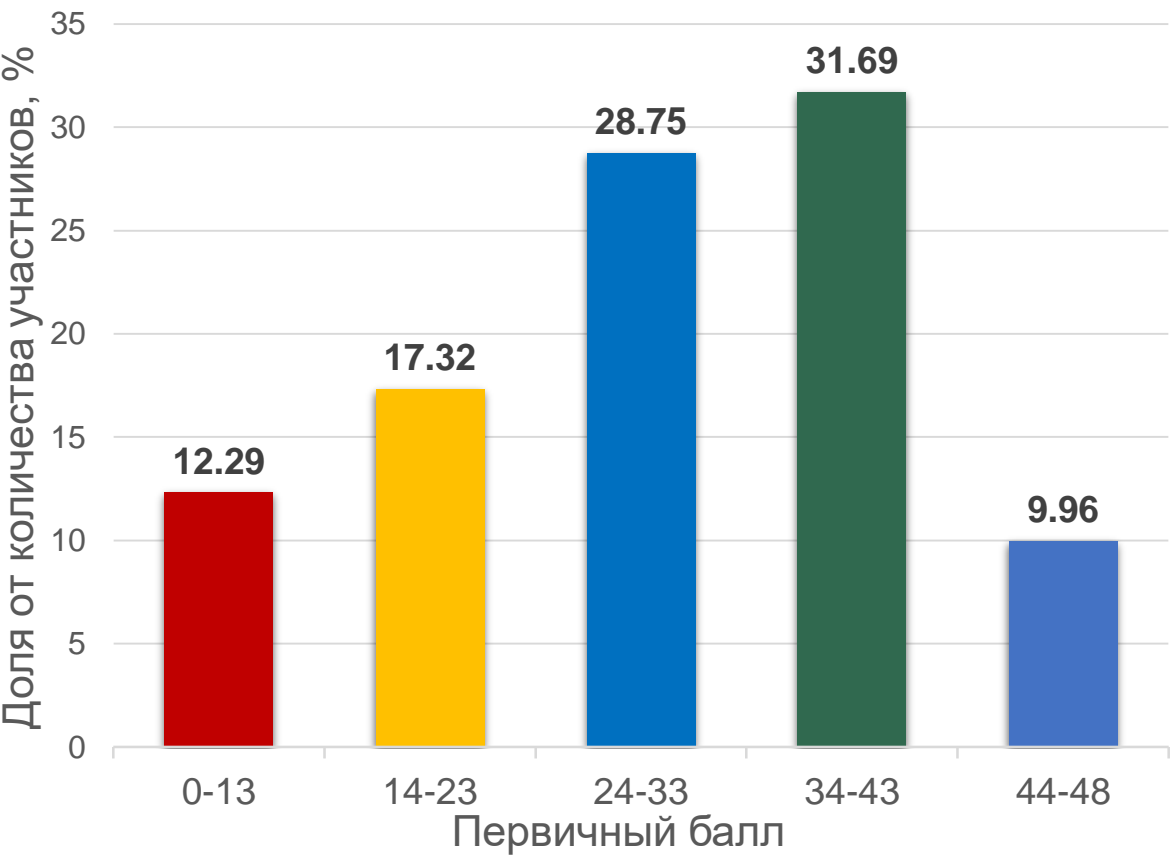


РЕЗУЛЬТАТЫ ЕГКР ПО ЛИТЕРАТУРЕ

4420

приняли участие

Первичные баллы участников, выполнивших ЕГКР
(максимальное количество баллов – 48)



ОПУБЛИКОВАНЫ

Тип экзамена	Предмет	Дата экзамена	Первичный балл	Вторичный балл / Оценка	количество тестовых баллов	номер протокола ЕГЭ	дата протокола
ЕГЭ	Математика базовая	01.06.2023	6	2	3	№ 34 рел	14.06.2023
Результаты выполнения заданий с краткими ответами							
	№ задания	Ваш ответ	Ваш балл	Максимальный первичный балл			
	1	13	0	1			
	2	4132	1	1			
	3	10000	1	1			
	4	60	1	1			
	5	0.03	0	1			
	6	256	1	1			
	7	3124	0	1			
	8	24	1	1			

Протокол проверки результатов тренировочного тестирования

77 - г. Москва

04 - Холмск 12.12.2023г.

№	Код ОО	Класс	Фамилия	Имя	Отчество	Серия	Номер	Задания с краткими ответами	Задания с развернутым ответом	Первичный балл
1	123456	11	Лавренко	А	В			2(2)(2)(2)(2)(2)(2)(2)	15
1	123456	11	Лавренко	А	В			2(2)(2)(2)(2)(2)(2)(2)	16
1	123456	11	Лавренко	А	В			2(2)(2)(2)(2)(2)(2)(2)	17
1	123456	11	Лавренко	А	В			3(2)(1)(1)(2)(2)(2)(2)(2)	18
1	123456	11	Лавренко	А	В			2(2)(2)(2)(2)(1)(1)(1)(1)(1)	18
1	123456	11	Лавренко	А	В			3(2)(2)(2)(2)(2)(2)(2)(2)	20

направлены в ОО



СРАВНЕНИЕ РЕЗУЛЬТАТОВ УЧАСТНИКОВ ВЫПОЛНЕНИЯ ЗАДАНИЙ ЕГКР И ГИА-23

№ задания	ЕГКР-2023 (%)	ГИА-23 (%)	Уровень сложности	Темы (кратко)
1	77,39	89,11	Б	Знание содержания изученных произведений.
2	61,11	63,33	Б	Знание содержания изученных произведений (детализированное знание содержания романа Ф.М. Достоевского "Преступление и наказание").
3	75,33	83,08	Б	Литературные направления: Литературные роды.
6	78,61	79,13	Б	Литературные роды. Жанры художественной литературы.
7	62,58	85,22	Б	Стих и проза. Поэзия: ритм; рифма; системы стихосложения (тоническая, силлабическая, силлабо-тоническая); стихотворная строка.
8	64,61	66,31	Б	Язык художественного произведения (тропы, фигуры речи и др.).

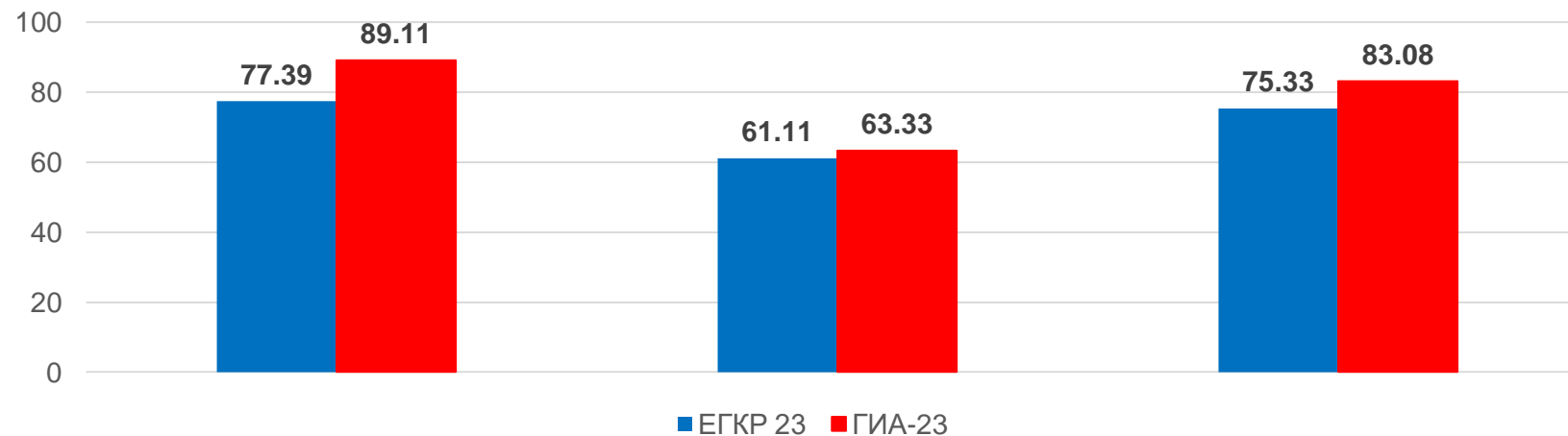


СРАВНЕНИЕ РЕЗУЛЬТАТОВ УЧАСТНИКОВ ВЫПОЛНЕНИЯ ЗАДАНИЙ ПРИ ПРОВЕДЕНИИ ГИА-23 И ЕГКР В ГОРОДЕ МОСКВЕ



Задания (с кратким ответом) с **отрицательной динамикой** выполнения в сравнении с ГИА-23

№ задания	ГИА-23, %	ЕГКР, %	Понижение на, %	Уровень сложности	Темы	Период изучения
1	89,11	77,39	11,72	базовый	Литературные направления: Литературные роды.	5–9 классы
2	63,33	61,11	2,22	базовый	Литературные роды. Художественная литература и устное народное творчество, жанры фольклора.	5–9 классы
3	83,08	75,33	7,75	базовый	Стих и проза. Поэзия: ритм; рифма; системы стихосложения (тоническая, силлабическая, силлабо-тоническая); стихотворная строка.	5–9 классы





ЗАДАНИЕ № 1

1

Как называется средство характеристики персонажа, основанное на описании его внешности («...крошечная, сухая старушонка, лет шестидесяти, с острыми и злыми глазками...»)?

Ответ: _____.

Правильный ответ: **портрет**

Результаты выполнения:

ГИА-2023 – 89,11%

ЕГКР – 77,39%

Типичные ошибки:

- незнание теоретико-литературных терминов и понятий;
- неправильное использование теоретико-литературных терминов и понятий;
- неумение соотносить значение термина с формулировкой вопроса задания № 1;
- неумение грамотно записывать термин;
- невнимательное прочтение формулировки задания

Рекомендации:

- включать в учебную деятельность проведение «терминологических диктантов»;
- организовать повторение литературоведческих терминов и понятий из кодификатора КИМ ЕГЭ по литературе 2024;
- обучать использованию литературоведческих терминов и понятий при анализе текста



ЗАДАНИЕ № 2

2

Установите соответствие между персонажами «Преступления и наказания», сюжетно связанных с Раскольниковым, и фактами их дальнейшей судьбы. К каждой позиции первого столбца подберите соответствующую позицию из второго столбца.

ПЕРСОНАЖИ

- А) Разумихин
- Б) Мармеладов
- В) Свидригайлов

ФАКТЫ ДАЛЬНЕЙШЕЙ СУДЬБЫ

- 1) погибнет под копытами лошади
- 2) покончит жизнь самоубийством
- 3) женится на Авдотье Раскольниковой
- 4) отправится за Раскольниковым на каторгу

Запишите в таблицу выбранные цифры под соответствующими буквами.

Ответ:

А	Б	В

Правильный ответ: **312**

Результаты выполнения:

ГИА-2023 – 63,33%

ЕГКР – 61,11%

Типичные ошибки:

- невнимательное чтение произведений художественной литературы;
- незнание историко-литературного контекста произведения;
- незнание фактов биографии героев текста;
- незнание детализированного содержания программных произведений;
- искаженное толкование содержания фрагментов произведения

Рекомендации:

- актуализировать перечень произведений, которые необходимы в первую очередь для подготовки к экзамену;
- читать полные тексты произведений, отмеченных в кодификаторе курсивом;
- включать в учебную деятельность устные и письменные работы по детализации содержания программных произведений;
- фиксировать биографии литературных героев;
- выполнять задания открытого банка заданий на сайте ФИПИ



ЗАДАНИЕ № 3

3

Заполните пропуски в следующем предложении. В ответе запишите два термина в порядке их следования в предложении без пробелов, запятых и других дополнительных символов.

«Преступление и наказание» написано в жанре психологического _____ и продолжает традиции _____ – литературного направления, основанного на объективном изображении действительности.

Ответ: _____.

Типичные ошибки:

- незнание теоретико-литературных терминов и понятий;
- неумение соотносить значение термина с контекстом высказывания;
- формальное использование ответов, не связанных с контекстом высказывания;
- в написании теоретико-литературных терминов или понятий

Правильный ответ: **романа; реализма**

Результаты выполнения:

ГИА-2023 – 83,08%

ЕГКР – 75,33%

Рекомендации:

- организовать работу по повторению терминов и понятий, связанных с особенностями анализа эпического произведения;
- выявить по кодификатору перечень наиболее трудных литературоведческих терминов;
- включать литературоведческие термины в контекст устных высказываний на литературную тему;
- включать в учебную деятельность написание мини-сочинений с использованием терминов и понятий;
- выполнять задания открытого банка заданий на сайте ФГБНУ ФИПИ

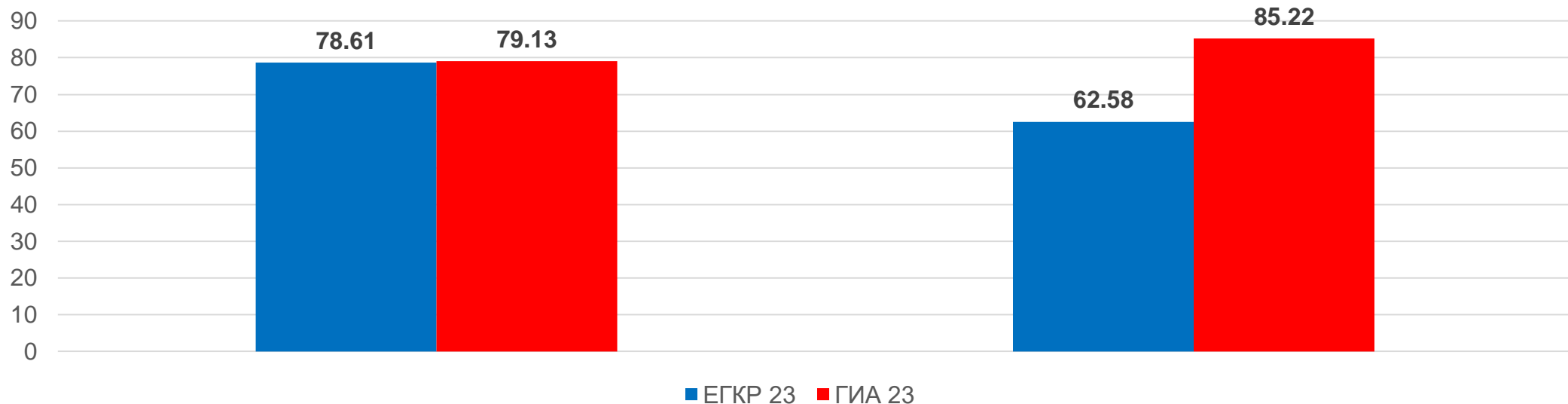


СРАВНЕНИЕ РЕЗУЛЬТАТОВ УЧАСТНИКОВ ВЫПОЛНЕНИЯ ЗАДАНИЙ ПРИ ПРОВЕДЕНИИ ГИА-23 И ЕГКР В ГОРОДЕ МОСКВЕ



Задания (с кратким ответом) с **отрицательной динамикой** выполнения
в сравнении с ГИА-23

№ задания	ГИА-23, %	ЕГКР, %	Понижение на, %	Уровень сложности	Темы	Период изучения
6	79,13	78,61	0,52	базовый	Литературные направления: Литературные роды.	5–9 классы
7	85,22	62,58	22,64	базовый	Литературные роды. Художественная литература и устное народное творчество, жанры фольклора.	5–9 классы





ЗАДАНИЕ № 6

6

Заполните пропуски в следующем предложении. В ответе запишите два термина в порядке их следования в предложении без пробелов, запятых и других дополнительных символов.

Стихотворение А.С. Кушнера написано _____ – двусложным размером (метром) с использованием _____ рифмы (АВАВ).

Ответ: _____.

Правильный ответ: **ямбом;**
перекрестной/перекрёстной

Результаты выполнения:

ГИА-2023 – 79,13%

ЕГКР – 62,14%

Типичные ошибки:

- незнание теоретико-литературных терминов и понятий;
- неразличение учащимися литературоведческих терминов и понятий, используемых для анализа лирических произведений;
- неумение соотносить значение термина с контекстом высказывания;
- в написании теоретико-литературных терминов или понятий

Рекомендации:

- определить по Кодификатору перечень наиболее трудных литературоведческих терминов и понятий;
- вести теоретическую страницу словарика литературоведческих терминов;
- включать в учебную деятельность тренинги по соотнесению термина с его определением;
- включать термины в контекст развёрнутых письменных высказываний в процессе анализа лирических произведений;
- выполнять задания открытого банка заданий на сайте ФГБНУ ФИПИ



ЗАДАНИЕ № 7

7

Каким термином обозначается единоначатие, к которому прибегает поэт в первой строфе стихотворения?

Ответ: _____.

Правильный ответ: **анафора**

Результаты выполнения:

ГИА-2023 – 85,22%

ЕГКР – 62,58%

Типичные ошибки:

- неумение верно определить цель задания – назвать средство выразительности;
- неумение записать название термина по его определению;
- неумение соотносить значение термина с формулировкой вопроса задания № 7;
- в написании теоретико-литературных терминов или понятий

Рекомендации:

- организовать работу по повторению терминов и понятий, связанных с особенностями анализа лирического произведения;
- выявить по кодификатору перечень наиболее трудных для выпускников литературоведческих терминов;
- проводить систематические тренинги по выявлению средств выразительности языка в тексте стихотворения;
- выполнять задания открытого банка заданий на сайте ФГБНУ ФИПИ

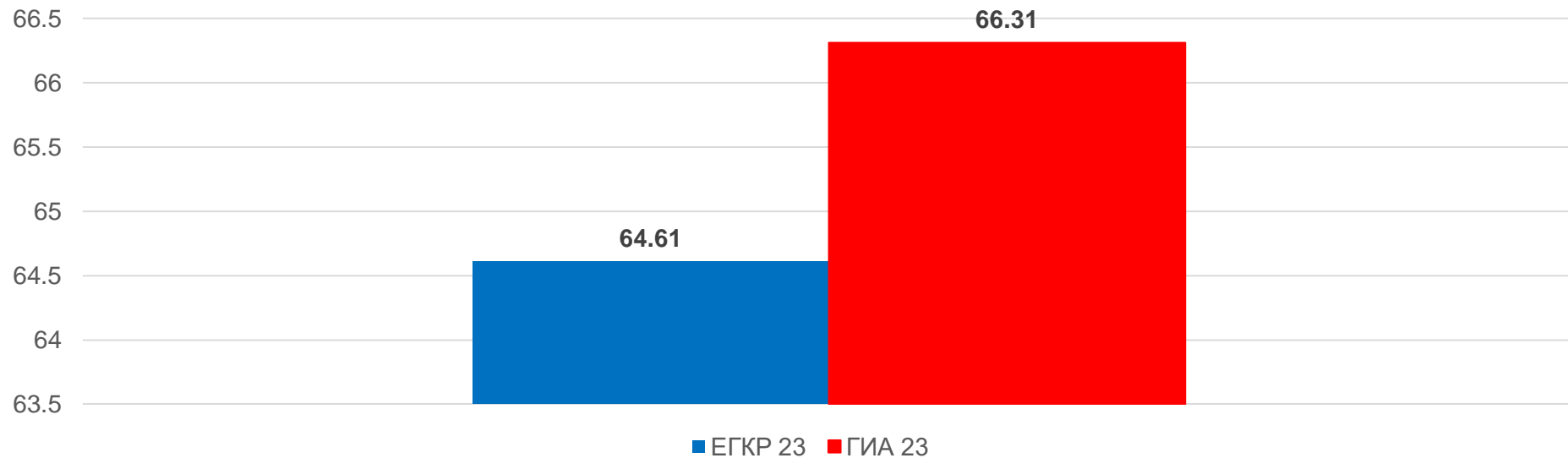


СРАВНЕНИЕ РЕЗУЛЬТАТОВ УЧАСТНИКОВ ВЫПОЛНЕНИЯ ЗАДАНИЙ ПРИ ПРОВЕДЕНИИ ГИА-23 И ЕГКР В ГОРОДЕ МОСКВЕ



Задания (с кратким ответом) с **отрицательной динамикой** выполнения
в сравнении с ГИА-23

№ задания	ГИА-23, %	ЕГКР, %	Понижение на, %	Уровень сложности	Темы	Период изучения
8	66,31	64,61	1,7	базовый	Литературные направления: Литературные роды.	5–9 классы





ЗАДАНИЕ № 8

8

Из приведённого ниже перечня выберите **все** названия художественных средств, использованных в тексте стихотворения. Запишите цифры, под которыми они указаны.

- 1) сарказм
- 2) олицетворение
- 3) риторический вопрос
- 4) инверсия
- 5) неологизм

Ответ: _____.

Правильный ответ: **24**

Результаты выполнения:

ГИА-2023 – 66,31%

ЕГКР – 64,61%

Типичные ошибки:

- неумение проводить анализ средств художественной выразительности текста лирического произведения;
- отсутствие систематических знаний о роли средств выразительности речи;
- незнание основных терминов и понятий темы «Средства выразительности языка»;
- неразличение художественных приёмов и средств речевой выразительности;
- подмена одного из понятий (терминов) другим

Рекомендации:

- заучивать значение терминов и понятий (см. кодификатор) и подбирать к ним примеры из текстов лирических произведений;
- организовать работу по повторению названия средств выразительности языка, связанных с особенностями анализа лирического произведения;
- включить в план урока работу по соотнесению названий средств выразительности с примерами из лирических произведений отечественных и зарубежных поэтов;
- регулярно проводить тренинги по анализу текста лирического произведения;



АНАЛИЗ РЕЗУЛЬТАТОВ УЧАСТНИКОВ ЕГКР (ЗАДАНИЯ С РАЗВЁРНУТЫМ ОТВЕТОМ ПОВЫШЕННОГО УРОВНЯ)

№ задания	ЕГКР-2023 (%)	ГИА-23 (%)	Уровень сложности	Темы
4К1	57,54	98,62	П	Понимание предложенного текста и привлечение его для аргументации.
4К2	72,43	94,38	П	Логичность, соблюдение речевых и грамматических норм.
5К1	12,95	90,93	П	Сопоставление выбранного произведения с предложенным текстом.
5К2	79,14	79,7	П	Привлечение текста произведения при сопоставлении для аргументации.
5К3	75,54	85,87	П	Логичность, соблюдение речевых и грамматических норм.



ЗАДАНИЕ № 4.1

Часть I

Прочитайте приведённый ниже фрагмент произведения и выполните задания 1–3, 4.1 или 4.2 (на выбор) и задание 5.

Молодой человек переступил через порог в тёмную прихожую, разгороженную перегородкой, за которою была крошечная кухня. Старуха стояла перед ним молча и вопросительно на него глядела. Это была крошечная, сухая старушонка, лет шестидесяти, с острыми и злыми глазками, с маленьким острым носом и простоволосая. Белобрысые, мало поседевшие волосы её были жирно смазаны маслом. На её тонкой и длинной шее, похожей на куриную ногу, было наверхено какое-то фланелевое тряпье, а на плечах, несмотря на жару, болталась вся истрёпанная и пожелтевшая меховая кацавейка. Старушонка поминутно кашляла и кашляла. Должно быть, молодой человек взглянул на неё каким-нибудь особенным взглядом, потому что и в её глазах мелькнула вдруг опять прежняя недоверчивость.

– Раскольников, студент, был у вас назад тому месяц, – поспешил пробормотать молодой человек с полупоклоном, вспомнив, что надо быть любезнее.

– Помню, батюшка, очень хорошо помню, что вы были, – отчётливо проговорила старушка, по-прежнему не отводя своих вопрошающих глаз от его лица.

– Так вот-с... и опять, по такому же дельцу... – продолжал Раскольников, немного смутившись и удивляясь недоверчивости старухи. «Может, впрочем, она и всегда такая, да я в тот раз не заметил», – подумал он с неприятным чувством.

Старуха помолчала, как бы в раздумье, потом отступила в сторону и, указывая на дверь в комнату, произнесла, пропуская гостя вперёд:

– Пройдите, батюшка.

Небольшая комната, в которую прошёл молодой человек, с жёлтыми обоями, геранями и кисейными занавесками на окнах, была в эту минуту ярко освещена заходящим солнцем. «И тогда, стало быть, так же будет солнце светить!..» – как бы невзначай мелькнуло в уме Раскольникова, и быстрым взглядом окинул он всё в комнате, чтобы по возможности изучить и запомнить расположение. Но в комнате не было ничего особенного. Мебель, вся очень старая и из жёлтого дерева, состояла из дивана с огромною выгнутою деревянною спинкой, круглого стола овальной формы перед диваном, туалета с зеркальцем в простенке, стульев по стенам да двух-трёх грошовых картинок в жёлтых рамках, изображавших немецких барышень с птицами в руках, – вот и вся мебель. В углу перед небольшим образом горела лампада. Всё было очень чисто: и мебель, и полы были отёрты под лоск; всё блестело. «Лизаветина работа», – подумал молодой человек. Ни пылинки нельзя было найти во всей квартире. «Это у злых и старых вдовиц бывает такая чистота», – продолжал про себя Раскольников и с любопытством

Выберите ОДНО из заданий (4.1 или 4.2) и укажите его номер в БЛАНКЕ ОТВЕТОВ № 2.

Сформулируйте прямой связный ответ на вопрос в объёме 5–10 предложений.

Аргументируйте свои суждения, опираясь на анализ текста произведения, не искажайте авторской позиции, не допускайте фактических и логических ошибок.

Соблюдайте нормы литературной письменной речи, записывайте ответы аккуратно и разборчиво.

4.1

Почему Раскольников выбирает жертвой старуху-процентщицу Алёну Ивановну?

Для ответа на вопрос учащиеся могут использовать такие элементы эпизода, выявляющие позицию автора:

- детали портрета Алёны Ивановны («сухая старушонка, лет шестидесяти, с острыми и злыми глазками, с маленьким острым носом и простоволосая. Белобрысые, мало поседевшие волосы её были жирно смазаны маслом. На её тонкой и длинной шее, похожей на куриную ногу, было наверхено какое-то фланелевое тряпье, а на плечах, несмотря на жару, болталась вся истрёпанная и пожелтевшая меховая кацавейка. Старушонка поминутно кашляла и кашляла»);

- процентщица вызывает у Раскольникова неприятные чувства («подумал он с неприятным чувством»);

- студент считает Алёну Ивановну злой («Это у злых и старых вдовиц бывает такая чистота»).



ЗАДАНИЕ № 4.2

Часть 1

Прочитайте приведённый ниже фрагмент произведения и выполните задания 1–3, 4.1 или 4.2 (на выбор) и задание 5.

Молодой человек переступил через порог в тёмную прихожую, разгороженную перегородкой, за которою была крошечная кухня. Старуха стояла перед ним молча и вопросительно на него глядела. Это была крошечная, сухая старушонка, лет шестидесяти, с острыми и злыми глазками, с маленьким острым носом и простоволосая. Белобрысые, мало поседевшие волосы её были жирно смазаны маслом. На её тонкой и длинной шее, похожей на куриную ногу, было навёрчено какое-то фланелевое тряпье, а на плечах, несмотря на жару, болталась вся истрёпанная и пожелтевшая меховая кацавейка. Старушонка поминутно кашляла и кряхтела. Должно быть, молодой человек взглянул на неё каким-нибудь особенным взглядом, потому что и в её глазах мелькнула вдруг опять прежняя недоверчивость.

– Раскольников, студент, был у вас назад тому месяц, – поспешил пробормотать молодой человек с полупоклоном, вспомнив, что надо быть любезнее.

– Помню, батюшка, очень хорошо помню, что вы были, – отчётливо проговорила старушка, по-прежнему не отводя своих вопрошающих глаз от его лица.

– Так вот-с... и опять, по такому же дельцу... – продолжал Раскольников, немного смутившись и удивляясь недоверчивости старухи. «Может, впрочем, она и всегда такая, да я в тот раз не заметил», – подумал он с неприятным чувством.

Старуха помолчала, как бы в раздумье, потом отступила в сторону и, указывая на дверь в комнату, произнесла, пропуская гостя вперёд:

– Пройдите, батюшка.

Небольшая комната, в которую прошёл молодой человек, с жёлтыми обоями, геранями и кисейными занавесками на окнах, была в эту минуту ярко освещена заходящим солнцем. «И тогда, стало быть, так же будет солнце светить!..» – как бы невзначай мелькнуло в уме Раскольникова, и быстрым взглядом окинул он всё в комнате, чтобы по возможности изучить и запомнить расположение. Но в комнате не было ничего особенного. Мебель, вся очень старая и из жёлтого дерева, состояла из дивана с огромною выгнутою деревянною спинкой, круглого стола овальной формы перед диваном, туалета с зеркальцем в простенке, стульев по стенам да двух-трёх грошовых картинок в жёлтых рамках, изображавших немецких барышень с птицами в руках, – вот и вся мебель. В углу перед небольшим образом горела лампада. Всё было очень чисто: и мебель, и полы были отёрты под лоск; всё блестело. «Лизаветина работа», – подумал молодой человек. Ни пылинки нельзя было найти во всей квартире. «Это у злых и старых вдовиц бывает такая чистота», – продолжал про себя Раскольников и с любопытством

Выберите ОДНО из заданий (4.1 или 4.2) и укажите его номер в БЛАНКЕ ОТВЕТОВ № 2.

Сформулируйте прямой связный ответ на вопрос в объёме 5–10 предложений.

Аргументируйте свои суждения, опираясь на анализ текста произведения, не искажайте авторской позиции, не допускайте фактических и логических ошибок.

Соблюдайте нормы литературной письменной речи, записывайте ответы аккуратно и разборчиво.

4.2

Как описание старухиной квартиры связано с целью посещения её Раскольниковым – его «пробой»?

Для ответа на вопрос учащиеся могут использовать такие элементы эпизода, выявляющие позицию автора:

- интерьер двух комнат, в которых живут Алёна Ивановна и Лизавета, в приведённом фрагменте дан в жёлтых тонах («жёлтые обои»), обыденная обстановка, простая мебель, чистота - всё это усиливает тревогу Раскольникова. Он отправляется на «пробу», а сам не может поверить, что способен пойти на убийство («И тогда, стало быть, так же будет солнце светить!..»).



ЗАДАНИЕ № 4.1/4.2 КРИТЕРИИ ОЦЕНИВАНИЯ

Критерии оценивания выполнения заданий с развёрнутым ответом

Оценка выполнения заданий 4.1/4.2, 9.1/9.2,
требующих написания развёрнутого ответа в объёме 5–10 предложений

Указание на объём условно, оценка ответа зависит от его содержательности (при наличии глубоких знаний экзаменуемый может ответить в большем объёме, при умении точно формулировать свои мысли экзаменуемый может достаточно полно ответить в меньшем объёме).

Если по критерию 1 «Понимание предложенного текста и привлечение его для аргументации» ставится 0 баллов, то задание считается невыполненным, и ответ дальше не проверяется (по критерию 2 данного задания выставляется 0 баллов).

Таблица 1

Баллы	Критерии
1. Понимание предложенного текста и привлечение его для аргументации	
2	Сформулирован прямой ответ на вопрос, который свидетельствует о понимании предложенного текста, для аргументации суждений текст привлекается на уровне анализа важных для выполнения задания фрагментов, образов, микротем, деталей и т.п., авторская позиция не искажена , фактические ошибки отсутствуют
1	Сформулирован прямой ответ на вопрос, который свидетельствует о понимании предложенного текста, для аргументации суждений текст привлекается на уровне пересказа или общих рассуждений о его содержании, авторская позиция не искажена , И/ИЛИ допущена одна фактическая ошибка
0	Ответ содержательно не соотносён с поставленной задачей, И/ИЛИ суждения не аргументированы предложенным текстом, И/ИЛИ авторская позиция искажена ¹ , И/ИЛИ допущено две или более фактические ошибки
2. Логичность, соблюдение речевых и грамматических норм	
2	Отсутствуют логические, речевые, грамматические ошибки
1	Допущено не более одной ошибки каждого вида (логическая, и/или речевая, и/или грамматическая) – суммарно не более трёх ошибок
0	Допущено две или более ошибки одного вида (независимо от наличия/отсутствия ошибок других видов)
Максимальный балл – 4	

4.1 Почему Раскольников выбирает жертвой старуху-процентщицу Алёну Ивановну?

4.2 Как описание старухиной квартиры связано с целью посещения её Раскольниковым – его «пробой»?

Типичные ошибки:

- отсутствие навыков читательской грамотности;
- непонимание содержания фрагмента текста;
- ошибки, связанные с неумением привлекать для анализа текст произведения: пересказ текста, подмена текста общими рассуждениями о нём;
- фактические ошибки, связанные с пониманием текста и искажением авторской позиции;
- ошибки, связанные с неумением дать логически выстроенный, ясный в речевом отношении ответ

Рекомендации:

- формировать и совершенствовать умение анализировать эпизод как структурную часть произведения;
- характеризовать образ, опираясь на различные его составляющие: внешний облик, речевую характеристику, детали интерьера, психологизм

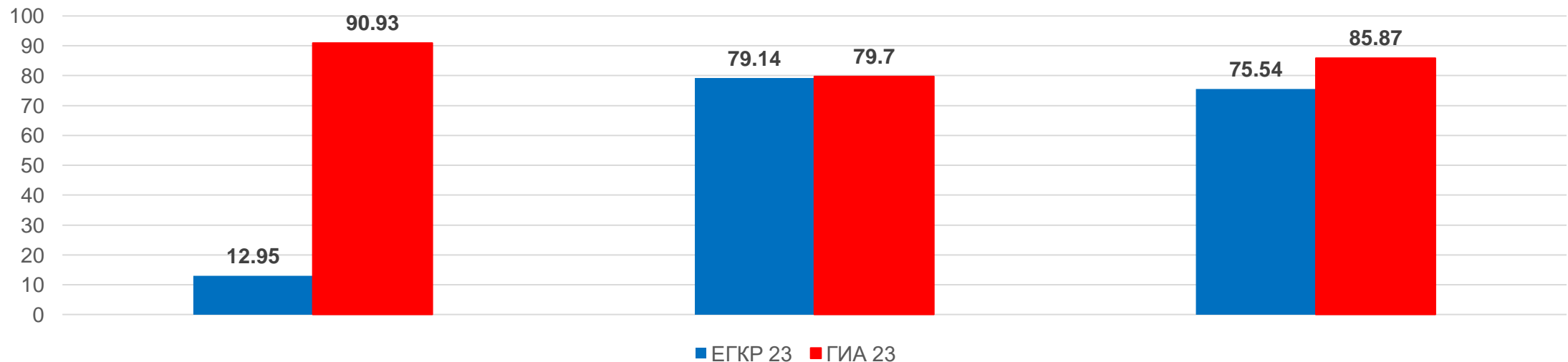


СРАВНЕНИЕ РЕЗУЛЬТАТОВ УЧАСТНИКОВ ВЫПОЛНЕНИЯ ЗАДАНИЙ ПРИ ПРОВЕДЕНИИ ГИА-23 И ЕГКР В ГОРОДЕ МОСКВЕ



Задания (задания с развёрнутым ответом повышенного уровня) с **отрицательной динамикой** выполнения в сравнении с ГИА-23

№ задания	ГИА-23, %	ЕГКР, %	Понижение на, %	Уровень сложности	Темы	Период изучения
5К1	90,93	12,95	77,98	повышенный	Сопоставление выбранного произведения с предложенным текстом	5–9 классы
5К2	79,7	79,14	0,56	повышенный	Привлечение текста произведения при сопоставлении для аргументации	5–9 классы
5К3	85,87	75,54	10,33	повышенный	Логичность, соблюдение речевых и грамматических норм	5–9 классы





ЗАДАНИЕ № 5

Часть I

Прочитайте приведённый ниже фрагмент произведения и выполните задания 1–3, 4.1 или 4.2 (на выбор) и задание 5.

Молодой человек переступил через порог в тёмную прихожую, разгороженную перегородкой, за которой была крошечная кухня. Старуха стояла перед ним молча и вопросительно на него глядела. Это была крошечная, сухая старушонка, лет шестидесяти, с вострыми и злыми глазками, с маленьким вострым носом и простоволосая. Белобрысые, мало поседевшие волосы её были жирно смазаны маслом. На её тонкой и длинной шее, похожей на куриную ногу, было навячено какое-то фланелевое тряпье, а на плечах, несмотря на жару, болталась вся истрёпанная и пожелтевшая меховая кацавейка. Старушонка поминутно кашляла и кряхтела. Должно быть, молодой человек взглянул на неё каким-нибудь особенным взглядом, потому что и в её глазах мелькнула вдруг опять прежняя недоверчивость.

– Раскольников, студент, был у вас назад тому месяц, – поспешил пробормотать молодой человек с полупоклоном, вспомнив, что надо быть любезнее.

– Помню, батюшка, очень хорошо помню, что вы были, – отчётливо проговорила старушка, по-прежнему не отводя своих вопрошающих глаз от его лица.

– Так вот-с... и опять, по такому же дельцу... – продолжал Раскольников, немного смутившись и удивляясь недоверчивости старухи. «Может, впрочем, она и всегда такая, да я в тот раз не заметил», – подумал он с неприятным чувством.

Старуха помолчала, как бы в раздумье, потом отступила в сторону и, указывая на дверь в комнату, произнесла, пропуская гостя вперёд:

– Пройдите, батюшка.

Небольшая комната, в которую прошёл молодой человек, с жёлтыми обоями, геранями и кисейными занавесками на окнах, была в эту минуту ярко освещена заходящим солнцем. «И тогда, стало быть, так же будет солнце светить!..» – как бы невзначай мелькнуло в уме Раскольникова, и быстрым взглядом окинул он всё в комнате, чтобы по возможности изучить и запомнить расположение. Но в комнате не было ничего особенного. Мебель, вся очень старая и из жёлтого дерева, состояла из дивана с огромною выгнутою деревянною спинкой, круглого стола овальной формы перед диваном, туалета с зеркальцем в простенке, стульев по стенам да двух-трёх грошовых картинок в жёлтых рамках, изображавших немецких барышень с птицами в руках, – вот и вся мебель. В углу перед небольшим образом горела лампада. Всё было очень чисто: и мебель, и полы были отёрты под лоск; всё блестело. «Лизаветина работа», – подумал молодой человек. Ни пылинки нельзя было найти во всей квартире. «Это у злых и старых вдовиц бывает такая чистота», – продолжал про себя Раскольников и с любопытством

В БЛАНК ОТВЕТОВ № 2 запишите номер задания 5.

Выберите ОДНО произведение для сопоставления (не допускается обращение к другому произведению того автора, которому принадлежит предложенный текст). Сформулируйте прямой связный ответ на вопрос в объёме 5–10 предложений.

Укажите название выбранного произведения и фамилию автора и сопоставьте это произведение с предложенным текстом в заданном направлении анализа (по своему усмотрению выявите либо черты сходства, либо черты различия обоих произведений).

Аргументируйте свои суждения, опираясь на анализ текстов выбранного и предложенного произведений, не искажайте авторской позиции, не допускайте фактических и логических ошибок.

Соблюдайте нормы литературной письменной речи, записывайте ответы аккуратно и разборчиво.

Не допускается обращение к другому произведению того автора, которому принадлежит предложенный текст, а также обращение к таким жанрам, как комикс, манга, фанфик, графический роман.

5

Назовите произведение отечественной литературы (с указанием автора), герой которого готов распорядиться судьбой другого человека. Чем схожи (различны) персонаж выбранного Вами произведения и Родион Раскольников?

Одним из основных условий успешного выполнения задания № 5 является привлечение текста произведения, в котором поднимается тема, **заданная направлением анализа!**

Не допускается обращение к другому произведению автора предложенного текста, а также обращение к таким жанрам, как комикс, манга, фанфик, графический роман.



ЗАДАНИЕ № 5. КРИТЕРИИ ОЦЕНИВАНИЯ

Оценка выполнения заданий 5 и 10,

требующих написания развёрнутого ответа в объёме 5–10 предложений

Указание на объём условно, оценка ответа зависит от его содержательности (при наличии глубоких знаний экзаменуемый может ответить в большем объёме, при умении точно формулировать свои мысли экзаменуемый может достаточно полно ответить в меньшем объёме).

Критерий 1 «Сопоставление выбранного произведения с предложенным текстом» является основным. Если по критерию 1 ставится 0 баллов, то задание считается **невыполненным** и ответ дальше не проверяется (по другим критериям данного задания выставляется 0 баллов). Если по критерию 2 ставится 0 баллов, то по критерию 3 ответ оценивается 0 баллов.

Выполняя задание, экзаменуемый самостоятельно выбирает для контекстного сопоставления одно произведение. Не допускается обращение к другому произведению того автора, которому принадлежит предложенный текст, обращение к таким жанрам, как комикс, манга, фанфик, графический роман и другим текстам со спорной принадлежностью к художественной литературе.

При указании автора инициалы необходимы только для различения однофамильцев и родственников, если это существенно для адекватного восприятия содержания ответа (например, А.Н. Островский и Н.А. Островский, Л.Н. Толстой, А.К. Толстой и А.Н. Толстой).

Таблица 2

Баллы	Критерии
1. Сопоставление выбранного произведения с предложенным текстом	
2	Названо произведение, и указан его автор, произведение убедительно сопоставлено с предложенным текстом в заданном направлении анализа
1	Названо только произведение без указания автора, или указан только автор без указания названия произведения, произведение убедительно сопоставлено с предложенным текстом в заданном направлении анализа, ИЛИ названо произведение, и/или указан его автор, произведение поверхностно, формально сопоставлено с предложенным текстом в заданном направлении анализа
0	Не названо произведение, и не указан его автор, ИЛИ не проведено сопоставление произведения с предложенным текстом в заданном направлении анализа
2. Привлечение текста произведения при сопоставлении для аргументации	
4	При сопоставлении для аргументации тексты двух произведений привлекаются на уровне анализа важных для выполнения задания фрагментов, образов, микротем, деталей и т.п., авторская позиция двух произведений не искажена , фактические ошибки отсутствуют

Баллы	Критерии
3	При сопоставлении для аргументации текст выбранного произведения привлекается на уровне анализа важных для выполнения задания фрагментов, образов, микротем, деталей и т.п., а текст предложенного – на уровне его пересказа или общих рассуждений о содержании, авторская позиция двух произведений не искажена , ИЛИ допущена одна фактическая ошибка
2	При сопоставлении для аргументации привлекаются тексты двух произведений на уровне пересказа или общих рассуждений об их содержании (без анализа важных для выполнения задания фрагментов, образов, микротем, деталей и т.п.), авторская позиция двух произведений не искажена , ИЛИ текст выбранного произведения привлекается на уровне анализа важных для выполнения задания фрагментов, образов, микротем, деталей и т.п., а текст предложенного произведения привлекается на уровне пересказа или общих рассуждений о его содержании, авторская позиция двух произведений не искажена , ИЛИ текст выбранного произведения привлекается на уровне пересказа произведения или общих рассуждений о его содержании, а текст предложенного – на уровне анализа важных для выполнения задания фрагментов, образов, микротем, деталей и т.п.; авторская позиция двух произведений не искажена , ИЛИ допущены две фактические ошибки
1	При сопоставлении для аргументации текст выбранного произведения привлекается на уровне пересказа произведения или общих рассуждений о его содержании (без анализа важных для выполнения задания фрагментов, образов, микротем, деталей и т.п.), а текст предложенного произведения для сопоставления не привлекается, авторская позиция двух произведений не искажена , ИЛИ авторская позиция одного из произведений искажена (при любых уровнях привлечения текста, описанных для 4, 3 и 2 баллов), ИЛИ допущены три фактические ошибки
0	При сопоставлении для аргументации суждений привлекается только текст предложенного произведения, ИЛИ при сопоставлении для аргументации суждений не привлекается текст ни одного произведения, ИЛИ искажена авторская позиция двух произведений, ИЛИ допущено четыре или более фактических ошибки
3. Логичность, соблюдение речевых и грамматических норм	
2	Отсутствуют логические, речевые, грамматические ошибки
1	Допущено не более одной ошибки каждого вида (логическая, и/или речевая, и/или грамматическая) – суммарно не более трёх ошибок
0	Допущено две или более ошибки одного вида (независимо от наличия/отсутствия ошибок других видов)
Максимальный балл – 8	

- 5 Назовите произведение отечественной литературы (с указанием автора), герой которого готов распорядиться судьбой другого человека. Чем схожи (различны) персонаж выбранного Вами произведения и Родион Раскольников?

Для выполнения задания необходимо:

- проводить сопоставительный анализ в заданном направлении;
- использовать материал предложенного текста;
- самостоятельно выбирать произведения для сопоставления с предложенным текстом;
- обосновывать свои тезисы с помощью анализа текста произведения;
- применять знание фактуальной информации при выполнении заданий повышенной сложности.



ЗАДАНИЕ № 5

5 Назовите произведение отечественной литературы (с указанием автора), герой которого готов распорядиться судьбой другого человека. Чем схожи (различны) персонаж выбранного Вами произведения и Родион Раскольников?

Типичные ошибки:

- неумение привлекать материал анализа текста предложенного произведения для сопоставления;
- незнание детализированного содержания выбранного произведения, приводящее к фактологическим ошибкам при сопоставлении;
- искаженное толкование содержания фрагментов произведения;
- отсутствие умения проводить сопоставительный анализ эпических произведений;
- подмена анализа произведений пересказом или общими рассуждениями о них;
- формальное сопоставление произведений

Рекомендации:

- изучить перечень «сквозных тем» отечественной и мировой литературы и сформировать «банк аргументов» по данной классификации;
- учитывать, что сопоставительный анализ предполагает поиск черт сходства или различия между предложенным и выбранным произведениями;
- фиксировать фактуальный материал в читательских дневниках;
- включать в план урока упражнения, формирующие умения сопоставительного анализа;
- выполнять задания открытого банка заданий на сайте ФГБНУ ФИПИ



АНАЛИЗ РЕЗУЛЬТАТОВ УЧАСТНИКОВ ЕГКР (ЗАДАНИЯ С РАЗВЁРНУТЫМ ОТВЕТОМ ПОВЫШЕННОГО УРОВНЯ)

№ задания	ЕГКР-2023 (%)	ГИА-23 (%)	Уровень сложности	Темы
9К1	88,99	97,65	П	Понимание предложенного текста и привлечение его для аргументации.
9К2	79,86	94,51	П	Логичность, соблюдение речевых и грамматических норм.
10К1	40,61	86,75	П	Сопоставление выбранного произведения с предложенным текстом.
10К2	34,26	79,45	П	Привлечение текста произведения при сопоставлении для аргументации.
10К3	35,48	83,84	П	Логичность, соблюдение речевых и грамматических норм.

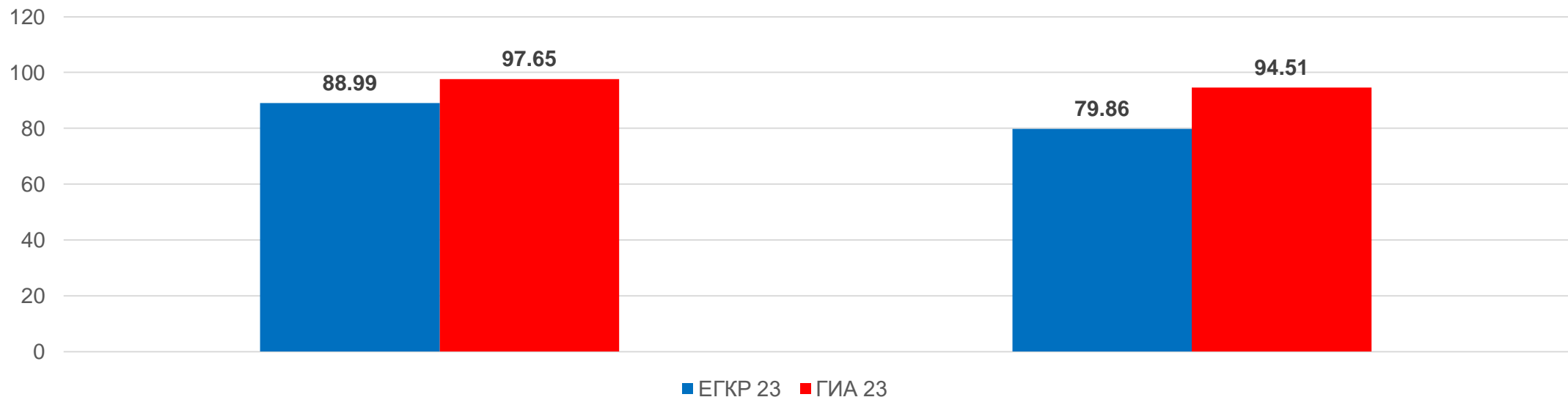


СРАВНЕНИЕ РЕЗУЛЬТАТОВ УЧАСТНИКОВ ВЫПОЛНЕНИЯ ЗАДАНИЙ ПРИ ПРОВЕДЕНИИ ГИА-23 И ЕГКР В ГОРОДЕ МОСКВЕ



Задания (задания с развёрнутым ответом повышенного уровня) с **отрицательной динамикой** выполнения в сравнении с ГИА-23

№ задания	ГИА-23, %	ЕГКР, %	Понижение на, %	Уровень сложности	Темы	Период изучения
9К1	97,65	88,99	8,66	повышенный	Понимание предложенного текста и привлечение его для аргументации	5–9 классы
9К2	94,51	79,86	14,65	повышенный	Логичность, соблюдение речевых и грамматических норм	5–9 классы





ЗАДАНИЕ № 9.1

Прочитайте приведённое ниже произведение и выполните задания 6–8, 9.1 или 9.2 (на выбор) и задание 10.

* * *

Уходит лето. Ветер дует так,
Что кажется, не лето – жизнь уходит,
И ёжится, и ускоряет шаг,
И плечиком от холода поводит.

По пням, по кочкам, прямо по воде.
Ей зимние не по душе заботы.
Где дом её? Ах, Боже мой, везде!
Особенно, где синь и пароходы.

Уходит свет. Уходит жизнь сама.
Прислушайся в ночи: любовь уходит,
Оставив осень в качестве письма,
Где доводы последние приводит.

Уходит муза. С клёнов, с тополей
Летит листва, летят ей вслед стрекозы.
И женщины уходят всё быстрее,
Почти бегом, опережая слёзы.

(А.С. Кушнер)

Выберите ОДНО из заданий (9.1 или 9.2) и укажите его номер в БЛАНКЕ ОТВЕТОВ № 2.

Сформулируйте прямой связный ответ на вопрос в объёме 5–10 предложений.

Аргументируйте свои суждения, опираясь на анализ текста произведения, не искажайте авторской позиции, не допускайте фактических и логических ошибок.

Соблюдайте нормы литературной письменной речи, записывайте ответы аккуратно и разборчиво.

9.1

Каким философским смыслом наполнена тема наступления осени в стихотворении А.С. Кушнера?

Для формулирования ответа можно обратить внимание, например, на такие строки:

- «Уходит лето», «...кажется, не лето – жизнь уходит»;
- «уходит свет», «уходит жизнь сама», «уходит муза».

Следует обратить внимание на мотивы грусти, тоски, сопутствующей философским размышлениям о конечности бытия, прощания с жизнью, с любовью.



ЗАДАНИЕ № 9.2

Прочитайте приведённое ниже произведение и выполните задания 6–8, 9.1 или 9.2 (на выбор) и задание 10.

* * *

Уходит лето. Ветер дует так,
Что кажется, не лето – жизнь уходит,
И ёжится, и ускоряет шаг,
И плечиком от холода поводит.

По пням, по кочкам, прямо по воде.
Ей зимние не по душе заботы.
Где дом её? Ах, Боже мой, везде!
Особенно, где синь и пароходы.

Уходит свет. Уходит жизнь сама.
Прислушайся в ночи: любовь уходит,
Оставив осень в качестве письма,
Где доводы последние приводит.

Уходит муза. С клёнов, с тополей
Летит листва, летят ей вслед стрекозы.
И женщины уходят всё быстрее,
Почти бегом, опережая слёзы.

(А.С. Кушнер)

Выберите ОДНО из заданий (9.1 или 9.2) и укажите его номер в БЛАНКЕ ОТВЕТОВ № 2.

Сформулируйте прямой связный ответ на вопрос в объёме 5–10 предложений.

Аргументируйте свои суждения, опираясь на анализ текста произведения, не искажайте авторской позиции, не допускайте фактических и логических ошибок.

Соблюдайте нормы литературной письменной речи, записывайте ответы аккуратно и разборчиво.

9.2

В чём заключается драма лирического героя, прощающегося с летом?

Для формулирования ответа можно обратить внимание, например, на такие строки:

- «прислушайся в ночи: любовь уходит»;
- «оставив осень в качестве письма, где доводы последние приводит»;
- «уходит муза».



ЗАДАНИЕ № 9.1/9.2. КРИТЕРИИ ОЦЕНИВАНИЯ.

Критерии оценивания выполнения заданий с развёрнутым ответом

Оценка выполнения заданий 4.1/4.2, 9.1/9.2, требующих написания развёрнутого ответа в объёме 5–10 предложений

Указание на объём условно, оценка ответа зависит от его содержательности (при наличии глубоких знаний экзаменуемый может ответить в большем объёме, при умении точно формулировать свои мысли экзаменуемый может достаточно полно ответить в меньшем объёме).

Если по критерию 1 «Понимание предложенного текста и привлечение его для аргументации» ставится 0 баллов, то задание считается невыполненным, и ответ дальше не проверяется (по критерию 2 данного задания выставляется 0 баллов).

Таблица 1

Баллы	Критерии
1. Понимание предложенного текста и привлечение его для аргументации	
2	Сформулирован прямой ответ на вопрос, который свидетельствует о понимании предложенного текста, для аргументации суждений текст привлекается на уровне анализа важных для выполнения задания фрагментов, образов, микротем, деталей и т.п., авторская позиция не искажена , фактические ошибки отсутствуют
1	Сформулирован прямой ответ на вопрос, который свидетельствует о понимании предложенного текста, для аргументации суждений текст привлекается на уровне пересказа или общих рассуждений о его содержании, авторская позиция не искажена , И/ИЛИ допущена одна фактическая ошибка
0	Ответ содержательно не соотнесён с поставленной задачей, И/ИЛИ суждения не аргументированы предложенным текстом, И/ИЛИ авторская позиция искажена ¹ , И/ИЛИ допущено две или более фактические ошибки
2. Логичность, соблюдение речевых и грамматических норм	
2	Отсутствуют логические, речевые, грамматические ошибки
1	Допущено не более одной ошибки каждого вида (логическая, и/или речевая, и/или грамматическая) – суммарно не более трёх ошибок
0	Допущено две или более ошибки одного вида (независимо от наличия/отсутствия ошибок других видов)
Максимальный балл – 4	

9.1

Каким философским смыслом наполнена тема наступления осени в стихотворении А.С. Кушнера?

9.2

В чём заключается драма лирического героя, прощающегося с летом?

Типичные ошибки:

- отсутствие навыков анализа лирического произведения;
- констатация факта наличия философского смысла вместо указания его конкретного вида;
- подмена анализа лирического стихотворения пересказом лирического сюжета;
- подмена понятия «драма лирического героя» понятием «драма автора», «драма поэта», «драма Кушнера»

Рекомендации:

- использовать материалы кодификатора для составления перечня стихотворений, требующих обязательного изучения;
- развивать навыки смыслового чтения;
- работать с толковым словарем, учась выявлять прямые и переносные значения слов и словосочетаний

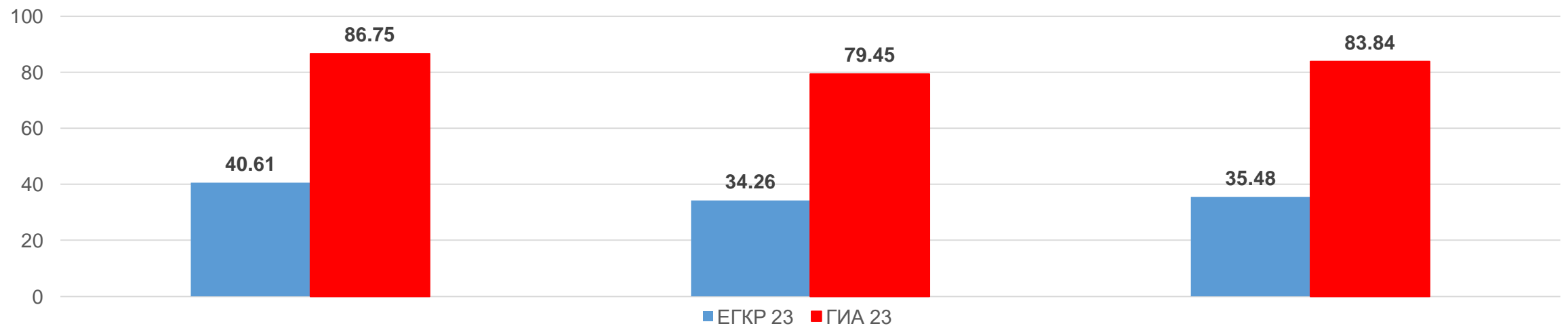


СРАВНЕНИЕ РЕЗУЛЬТАТОВ УЧАСТНИКОВ ВЫПОЛНЕНИЯ ЗАДАНИЙ ПРИ ПРОВЕДЕНИИ ГИА-23 И ЕГКР В ГОРОДЕ МОСКВЕ



Задания (задания с развёрнутым ответом повышенного уровня) с **отрицательной динамикой** выполнения в сравнении с ГИА-23

№ задания	ГИА-23, %	ЕГКР, %	Понижение на, %	Уровень сложности	Темы	Период изучения
10K1	86,75	40,61	46,14	повышенный	Сопоставление выбранного произведения с предложенным текстом	5–9 классы
10K2	79,45	34,26	45,19	повышенный	Привлечение текста произведения при сопоставлении для аргументации	5–9 классы
10K3	83,84	35,48	48,36	Повышенный	Логичность, соблюдение речевых и грамматических норм	5–9 классы





ЗАДАНИЕ № 10

Прочитайте приведённое ниже произведение и выполните задания 6–8, 9.1 или 9.2 (на выбор) и задание 10.

* * *

Уходит лето. Ветер дует так,
Что кажется, не лето – жизнь уходит,
И ёжится, и ускоряет шаг,
И плечиком от холода поводит.

По пням, по кочкам, прямо по воде.
Ей зимние не по душе заботы.
Где дом её? Ах, Боже мой, везде!
Особенно, где синь и пароходы.

Уходит свет. Уходит жизнь сама.
Прислушайся в ночи: любовь уходит,
Оставив осень в качестве письма,
Где доводы последние приводит.

Уходит муза. С клёнов, с тополей
Летит листва, летят ей вслед стрекозы.
И женщины уходят всё быстрее,
Почти бегом, опережая слёзы.

(А.С. Кушнер)

В БЛАНК ОТВЕТОВ № 2 запишите номер задания 10.

Выберите **ОДНО** произведение для сопоставления (не допускается обращение к другому произведению того автора, которому принадлежит предложенный текст). Сформулируйте прямой связный ответ на вопрос в объёме 5–10 предложений.

Укажите название выбранного произведения и фамилию автора и сопоставьте это произведение с предложенным текстом в заданном направлении анализа (по своему усмотрению выявите либо черты сходства, либо черты различия обоих произведений).

Аргументируйте свои суждения, опираясь на анализ текстов выбранного и предложенного произведений, не искажайте авторской позиции, не допускайте фактических и логических ошибок.

Соблюдайте нормы литературной письменной речи, записывайте ответы аккуратно и разборчиво.

Не допускается обращение к другому произведению того автора, которому принадлежит предложенный текст, а также обращение к таким жанрам, как комикс, манга, фанфик, графический роман.

10

Назовите произведение отечественной поэзии первой половины XIX века (с указанием автора), в котором мир природы оказывается созвучен внутреннему миру человека. Чем схожи (или различны) по своему звучанию выбранное произведение и приведённое стихотворение А.С. Кушнера?

Одним из основных условий успешного выполнения задания № 10 является не только привлечение текста произведения, в котором поднимается тема, заданная направлением анализа, но и внимательное прочтение задания.

Требовалось назвать **произведение отечественной поэзии первой половины XIX века**.



ЗАДАНИЕ № 10. КРИТЕРИИ ОЦЕНИВАНИЯ

10

Назовите произведение отечественной поэзии первой половины XIX века (с указанием автора), в котором мир природы оказывается созвучен внутреннему миру человека. Чем схожи (или различны) по своему звучанию выбранное произведение и приведённое стихотворение А.С. Кушнера?

Оценка выполнения заданий 5 и 10,

требующих написания развернутого ответа в объёме 5–10 предложений

Указание на объём условно, оценка ответа зависит от его содержательности (при наличии глубоких знаний экзаменуемый может ответить в большем объёме, при умении точно формулировать свои мысли экзаменуемый может достаточно полно ответить в меньшем объёме).

Критерий 1 «Сопоставление выбранного произведения с предложенным текстом» является основным. Если по критерию 1 ставится 0 баллов, то задание считается невыполненным и ответ дальше не проверяется (по другим критериям данного задания выставляется 0 баллов). Если по критерию 2 ставится 0 баллов, то по критерию 3 ответ оценивается 0 баллов.

Выполняя задание, экзаменуемый самостоятельно выбирает для контекстного сопоставления одно произведение. Не допускается обращение к другому произведению того автора, которому принадлежит предложенный текст, обращение к таким жанрам, как комикс, манга, фанфик, графический роман и другим текстам со спорной принадлежностью к художественной литературе.

При указании автора инициалы необходимы только для различения однофамильцев и родственников, если это существенно для адекватного восприятия содержания ответа (например, А.Н. Островский и Н.А. Островский, Л.Н. Толстой, А.К. Толстой и А.Н. Толстой).

Таблица 2

Баллы	Критерии
1. Сопоставление выбранного произведения с предложенным текстом	
2	Названо произведение, и указан его автор, произведение убедительно сопоставлено с предложенным текстом в заданном направлении анализа
1	Названо только произведение без указания автора, или указан только автор без указания названия произведения, произведение убедительно сопоставлено с предложенным текстом в заданном направлении анализа, ИЛИ названо произведение, и/или указан его автор, произведение поверхностно, формально сопоставлено с предложенным текстом в заданном направлении анализа
0	Не названо произведение, и не указан его автор, И/ИЛИ не проведено сопоставление произведения с предложенным текстом в заданном направлении анализа
2. Привлечение текста произведения при сопоставлении для аргументации	
4	При сопоставлении для аргументации тексты двух произведений привлекаются на уровне анализа важных для выполнения задания фрагментов, образов, микротем, деталей и т.п., авторская позиция двух произведений не искажена, фактические ошибки отсутствуют

Баллы	Критерии
3	При сопоставлении для аргументации текст выбранного произведения привлекается на уровне анализа важных для выполнения задания фрагментов, образов, микротем, деталей и т.п., а текст предложенного – на уровне его пересказа или общих рассуждений о содержании, авторская позиция двух произведений не искажена, И/ИЛИ допущена одна фактическая ошибка
2	При сопоставлении для аргументации привлекаются тексты двух произведений на уровне пересказа или общих рассуждений об их содержании (без анализа важных для выполнения задания фрагментов, образов, микротем, деталей и т.п.), авторская позиция двух произведений не искажена, ИЛИ текст выбранного произведения привлекается на уровне анализа важных для выполнения задания фрагментов, образов, микротем, деталей и т.п., а текст предложенного произведения не привлекается, авторская позиция двух произведений не искажена, ИЛИ текст выбранного произведения привлекается на уровне пересказа произведения или общих рассуждений о его содержании, а текст предложенного – на уровне анализа важных для выполнения задания фрагментов, образов, микротем, деталей и т.п.; авторская позиция двух произведений не искажена, И/ИЛИ допущены две фактические ошибки
1	При сопоставлении для аргументации текст выбранного произведения привлекается на уровне пересказа произведения или общих рассуждений о его содержании (без анализа важных для выполнения задания фрагментов, образов, микротем, деталей и т.п.), а текст предложенного произведения для сопоставления не привлекается, авторская позиция двух произведений не искажена, ИЛИ авторская позиция одного из произведений искажена (при любых уровнях привлечения текста, описанных для 4, 3 и 2 баллов), И/ИЛИ допущены три фактические ошибки
0	При сопоставлении для аргументации суждений привлекается только текст предложенного произведения, ИЛИ при сопоставлении для аргументации суждений не привлекается текст ни одного произведения, И/ИЛИ искажена авторская позиция двух произведений, И/ИЛИ допущено четыре или более фактические ошибки
3. Логичность, соблюдение речевых и грамматических норм	
2	Отсутствуют логические, речевые, грамматические ошибки
1	Допущено не более одной ошибки каждого вида (логическая, и/или речевая, и/или грамматическая) – суммарно не более трёх ошибок
0	Допущено две или более ошибки одного вида (независимо от наличия/отсутствия ошибок других видов)
Максимальный балл – 8	

Типичные ошибки:

- отсутствие умения проводить сопоставительный анализ лирических произведений;
- незнание детализированного содержания выбранного произведения, приводящее к фактологическим ошибкам при сопоставлении;
- подмена анализа произведений пересказом или общими рассуждениями о них;
- формальное сопоставление произведений

Рекомендации:

- применять приёмы сопоставительного анализа предложенного и выбранного произведений;
- выявить перечень произведений, которые нужно прочитать или перечитать в первую очередь;
- читать полные тексты произведений литературы, отмеченные в кодификаторе курсивом



АНАЛИЗ РЕЗУЛЬТАТОВ УЧАСТНИКОВ ЕГКР (ЗАДАНИЯ С РАЗВЁРНУТЫМ ОТВЕТОМ ВЫСОКОГО УРОВНЯ СЛОЖНОСТИ)

№ задания	ЕГКР-2023 (%)	ГИА-23 (%)	Понижение на, %	Уровень сложности	Темы
11K1	64,1	81,5	17,4	В	Соответствие сочинения теме и её раскрытие.
11K2	59,45	76,85	17,4	В	Привлечение текста произведения для аргументации.
11K3	51,47	74,95	23,48	В	Опора на теоретико-литературные понятия.
11K4	69,41	85,42	16,01	В	Композиционная цельность и логичность.
11K5	59,25	77,8	18,55	В	Соблюдение речевых норм.
11K6	62,83	76,35	13,52	В	Соблюдение орфографических норм.
11K7	45,43	62,36	16,93	В	Соблюдение пунктуационных норм.
11K8	67,11	83,09	15,98	В	Соблюдение грамматических норм.



ЗАДАНИЕ № 11.1-11.5

Часть 2

Выберите только ОДНУ из пяти предложенных тем сочинений (11.1–11.5) и укажите её номер в БЛАНКЕ ОТВЕТОВ № 2.

Напишите сочинение, раскрывая тему сочинения глубоко и многосторонне.

Аргументируйте свои суждения, опираясь на анализ текста(-ов) произведения(-ий).

Не искажайте авторской позиции, не допускайте фактических ошибок.

Используйте теоретико-литературные понятия для анализа произведения(-ий).

Продумайте композицию сочинения, не нарушайте логики изложения.

Соблюдайте нормы литературной письменной речи, пишите сочинение грамотно и разборчиво, оно оценивается по критериям грамотности.

Минимально необходимый объём сочинения – 200 слов (при меньшем объёме за сочинение выставляется 0 баллов).

- 11.1** Какую роль в судьбе Базарова сыграла Одинцова? (По роману И.С. Тургенева «Отцы и дети»)
- 11.2** Мотив путешествия в поэме Н.А. Некрасова «Кому на Руси жить хорошо».
- 11.3** Правда Луки и правда Сатина в пьесе М. Горького «На дне».
- 11.4** Сатирическое изображение общества в отечественной литературе. (На примере произведения одного из писателей: Н.В. Гоголя, М.Е. Салтыкова-Щедрина, М.А. Булгакова)
- 11.5** Ваши советы актёру, работающему над ролью Захара в экранизации романа И.А. Гончарова «Обломов».

Задание 11.1-11.5 оценивается по 8 критериям:

К1 – соответствие сочинения теме и её раскрытие;

К2 – привлечение текста произведения для аргументации;

К3 – опора на теоретико-литературные понятия;

К4 – композиционная цельность и логичность;

К5 – соблюдение речевых норм;

К6 – соблюдение орфографических норм;

К7 – соблюдение пунктуационных норм;

К8 – соблюдение грамматических норм



ЗАДАНИЕ № 11.1-11.5.

КРИТЕРИЙ 1 «СООТВЕТСТВИЕ СОЧИНЕНИЯ ТЕМЕ И ЕЁ РАСКРЫТИЕ»

Оценка выполнения заданий 11.1–11.5, требующих написания развёрнутого аргументированного ответа в жанре сочинения

Критерий 1 «Соответствие сочинения теме и её раскрытие» является главным. Если при проверке сочинения по критерию 1 ставится 0 баллов, то задание части 2 считается **невыполненным** и сочинение дальше не проверяется (по другим критериям оценивания данного задания выставляется 0 баллов).

Минимально необходимый объём сочинения – **200** слов (в подсчёт слов включаются все слова, в том числе служебные)³. Если в сочинении менее 200 слов, то задание считается невыполненным и ответ оценивается 0 баллов.

Если в формулировке темы сочинения по поэтическим произведениям есть указание раскрыть её на примере не менее трёх произведений (стихотворений, лирических поэм), то при оценке такого сочинения по критерию 2 учитывается количество привлечённых лирических произведений: при привлечении только **двух** произведений оценка не может быть выше 2 баллов, при привлечении **одного** произведения оценка не может быть выше 1 балла.

Таблица 3

Баллы	Критерии
1. Соответствие сочинения теме и её раскрытие	
3	Сочинение написано на заданную тему, тема раскрыта глубоко, многосторонне
2	Сочинение написано на заданную тему, рассмотрен только один из аспектов темы, но он рассмотрен глубоко, ИЛИ сочинение написано на заданную тему, тема раскрыта неглубоко, но многосторонне
1	Сочинение написано на заданную тему, но тема понята упрощённо и раскрыта поверхностно
0	Тема не раскрыта

Типичные ошибки:

- невнимательное чтение и/или непонимание формулировки темы сочинения;
- незнание информации о необходимом объёме сочинения;
- несоблюдение хронологических границ, указанных в теме сочинения;
- подмена темы сочинения

Рекомендации:

- ознакомление с инструкцией к заданию 11.1 - 11.5 и информацией критериев оценивания задания 11.1 - 11.5 (объём – 200 слов);
- ознакомление с распределением заданий варианта КИМ ЕГЭ по содержанию, видам умений и способам действий;
- формирование и развитие навыка аналитического чтения



ЗАДАНИЕ № 11.1-11.5.

КРИТЕРИЙ 2 «ПРИВЛЕЧЕНИЕ ТЕКСТА ПРОИЗВЕДЕНИЯ ДЛЯ АРГУМЕНТАЦИИ»

2. Привлечение текста произведения для аргументации	
3	Для аргументации текст привлекается на уровне анализа важных для выполнения задания фрагментов, образов, микротем, деталей и т.п., авторская позиция не искажена , фактические ошибки отсутствуют
2	Для аргументации текст привлекается на уровне анализа важных для выполнения задания фрагментов, образов, микротем, деталей и т.п., авторская позиция не искажена , допущены одна-две фактические ошибки
1	Для аргументации текст привлекается на уровне общих рассуждений о его содержании (без анализа важных для раскрытия темы сочинения фрагментов, образов, микротем, деталей и т.п.), ИЛИ аргументация подменяется пересказом текста, авторская позиция не искажена , И/ИЛИ допущены три фактические ошибки
0	Суждения не аргументируются текстом произведения(-ий), ИЛИ при аргументации (с любым уровнем привлечения текста) допущено четыре или более фактические ошибки, И/ИЛИ авторская позиция искажена

Типичные ошибки:

- подмена анализа текста общими рассуждениями или пересказом без интерпретации и комментирования;
- нарушение фактологической точности текста;
- искажение авторской позиции («Раскольников сразу раскаялся в содеянном...»);
- нарушение фактологической точности («Раскольников снимал комнату у Алёны Ивановны»)

Рекомендации:

- отработка навыка написания письменного ответа аналитического характера по схеме: пример из текста + тезис (оценочное суждение);
- развитие навыков разноаспектного анализа эпизода произведения в процессе каждого урока;
- закрепление детализированного изучения текстов произведений из кодификатора



ЗАДАНИЕ № 11.1-11.5.

КРИТЕРИЙ 3 «ОПОРА НА ТЕОРЕТИКО-ЛИТЕРАТУРНЫЕ ТЕРМИНЫ»

3. Опора на теоретико-литературные понятия	
3	Теоретико-литературные понятия включены в сочинение, два и более из них использованы для анализа текста произведения(-ий) в целях раскрытия темы сочинения, ошибки в использовании понятий отсутствуют
2	Теоретико-литературные понятия включены в сочинение, одно из них использовано для анализа текста произведения(-ий) в целях раскрытия темы сочинения, ошибки в использовании понятий отсутствуют
1	Теоретико-литературные понятия включены в сочинение, но не использованы для анализа текста произведения(-ий), И/ИЛИ допущена одна ошибка в использовании понятий
0	Теоретико-литературные понятия не включены в сочинение, ИЛИ допущено более одной ошибки в использовании понятий

Важно!

Для получения максимального балла по критерию 3 нужно использовать не менее двух терминов для анализа текста произведения.

Типичные ошибки:

- отсутствие знания теоретико-литературных терминов и понятий;
- неумение использовать знания литературоведческих терминов и понятий для анализа фрагмента;
- формальное перечисление терминов;
- неверное употребление терминов, подмена одного термина другим;
- неумение грамотно записывать термины и понятия

Рекомендации

- определить по кодификатору перечень наиболее трудных литературоведческих терминов и понятий;
- организовать повторение теоретико-литературных терминов и понятий;
- включать литературоведческие термины в контекст устных высказываний на литературную тему;
- включать в учебную деятельность написание мини-сочинений с использованием терминов и понятий



ЗАДАНИЕ № 11.1-11.5.

КРИТЕРИЙ 4 «КОМПОЗИЦИОННАЯ ЦЕЛЬНОСТЬ И ЛОГИЧНОСТЬ»

4. Композиционная цельность и логичность	
3	Сочинение характеризуется композиционной цельностью, его смысловые части логически связаны, внутри смысловых частей нет нарушений последовательности, логических несоответствий и необоснованных повторов
2	Сочинение характеризуется композиционной цельностью, его смысловые части логически связаны между собой, НО внутри смысловых частей есть нарушения последовательности, логические несоответствия и необоснованные повторы
1	В сочинении прослеживается композиционный замысел, НО есть нарушения композиционной связи между смысловыми частями, И/ИЛИ мысль повторяется и не развивается
0	В сочинении не прослеживается композиционный замысел; допущены грубые нарушения последовательности частей высказывания, существенно затрудняющие понимание смысла сочинения

Типичные случаи логико-текстовых ошибок:

- «логический скачок» - пропуск звена в объяснении или пропуск формального средства связи между частями высказывания;
- наличие смыслового повтора («топтанье на месте»)

Типичные ошибки (логические):

- сближение относительно далёких мыслей в одном контексте;
- нагромождение лишних фактов;
- сопоставление (противопоставление) двух логически неоднородных понятий;
- употребление логически противоречивых утверждений в близком контексте;
- нарушение причинно-следственных отношений

Рекомендации:

- использовать черновик при написании сочинения;
- избавляться от необоснованных повторов;
- проверять, чтобы части сочинения были логически связаны между собой;
- устранять нарушения последовательности в изложении материала



ЗАДАНИЕ № 11.1-11.5.

КРИТЕРИЙ 5 «СОБЛЮЖДЕНИЕ РЕЧЕВЫХ НОРМ»

5. Соблюдение речевых норм

3	Речевых ошибок нет, или допущена одна речевая ошибка
2	Допущены две-три речевые ошибки
1	Допущены четыре речевые ошибки
0	Допущено пять или более речевых ошибок

Типичные ошибки:

- нарушение лексической сочетаемости;
- употребление слова в несвойственном ему лексическом значении;
- неразличение паронимов;
- неоправданный речевой повтор;
- речевая избыточность (недостаточность);
- неоправданное употребление просторечных и разговорных слов;
- ошибки в употреблении местоимений и местоимённых слов

Рекомендации:

- ознакомиться с типологией речевых ошибок;
- составить «индивидуальную карту» наиболее частотных речевых ошибок учащегося;
- формировать навыки редактирования текста;
- редактировать записи в черновике в процессе написания сочинения;
- выполнять упражнения открытого банка заданий ФГБНУ ФИПИ по русскому языку (№ 5; № 6)



ЗАДАНИЕ № 11.1-11.5.

КРИТЕРИЙ 6 «СОБЛЮДЕНИЕ ОРФОГРАФИЧЕСКИХ НОРМ»: КРИТЕРИЙ 7 «СОБЛЮДЕНИЕ ПУНКТУАЦИОННЫХ НОРМ»

	6. Соблюдение орфографических норм
1	Орфографических ошибок нет, или допущены одна-две ошибки
0	Допущено три или более ошибки

Типичные ошибки:

- написание НЕ с разными частями речи;
- написание гласных в личных окончаниях глаголов и суффиксах причастий;
- написание наречий, производных предлогов;
- -Н- и –НН- в прилагательных и причастиях

Рекомендации:

- практиковаться в написании тренингов по теме «Правописание НЕ с разными частями речи»;
- выполнять задания № 9-15 Открытого банка заданий ЕГЭ по русскому языку для актуализации знаний и умений;
- систематический тренинг написания словарных диктантов по перечисленным орфограммам

	7. Соблюдение пунктуационных норм
1	Пунктуационных ошибок нет, или допущены одна-две ошибки
0	Допущено три или более ошибки

Типичные ошибки:

- выделение одиночных деепричастий и деепричастных оборотов;
- знаки препинания при обособлениях и в придаточных предложениях;
- выделение вводных слов и обращений;
- оформление прямой речи и цитат, оформление цитат из стихотворных текстов

Рекомендации:

- повторить правила обособления обстоятельств и определений;
- повторить правила выделения вводных слов и обращений в предложении;
- оформления предложений с прямой речью, правила постановки знаков препинания при цитировании;
- выполнять задания № 16-21 открытого банка заданий ЕГЭ по русскому языку для актуализации знаний и умений



ЗАДАНИЕ № 11.1-11.5.

КРИТЕРИЙ 8 «СОБЛЮДЕНИЕ ГРАММАТИЧЕСКИХ НОРМ»

	8. Соблюдение грамматических норм
1	Грамматических ошибок нет, или допущены одна-две ошибки
0	Допущено три или более ошибки

Типичные ошибки:

- ошибочное образование имён существительных;
- ошибочное образование формы глагола, причастия и деепричастия;
- ошибки в управлении глаголов и глагольных форм;
- ошибки в построении сложного предложения;
- ошибки при употреблении деепричастного оборота

Рекомендации:

- ознакомиться с типологией грамматических ошибок;
- составить «индивидуальную карту» наиболее частотных грамматических ошибок учащегося;
- формировать навыки редактирования текста;
- редактировать записи в черновике в процессе написания сочинения;
- выполнять упражнения открытого банка заданий ФГБНУ ФИПИ по русскому языку (№ 7; № 8)



ОБЩИЕ РЕКОМЕНДАЦИИ



Навигатор самостоятельной
подготовки к ЕГЭ на сайте ФИПИ

РУКОВОДИТЕЛЯМ ШКОЛ:

- осуществить мониторинг и корректировку учебного плана выпускников на основании анализа результатов ЕГЭР и предметных диагностик ГАОУ ДПО МЦКО;
- провести мониторинг результатов ЕГЭР по литературе с целью разработки индивидуальных образовательных маршрутов;
- привлечь педагогический состав к просмотру вебинаров по анализу результатов ЕГЭР по литературе для последующего включения рекомендаций в плановую деятельность по подготовке к экзаменам;
- организовать педагогические советы для учителей-предметников по выявлению западающих тем по итогам проведения декабрьской ЕГЭР по литературе;
- организовать включение учителей-предметников в обучающий процесс по внедрению критериального оценивания, применяемого в ГИА



ОБЩИЕ РЕКОМЕНДАЦИИ



Навигатор самостоятельной
подготовки к ЕГЭ на сайте ФИПИ

УЧИТЕЛЯМ:

- формирование и совершенствование у учащихся навыков вдумчивого, аналитического чтения на всех этапах обучения;
- вычленение перечня произведений, которые нужно прочитать или перечитать в первую очередь;
- ознакомление с материалами ЕГЭ по литературе (кодификатор, демоверсия, спецификация), критериями оценивания развёрнутых ответов;
- ознакомление учащихся с перечнем теоретико-литературных терминов и понятий,
- построение «индивидуальных маршрутов» для выпускников с учётом их дефицитов;
- использование на уроках и системе дополнительных занятия материалов Навигатора самостоятельной подготовки к ЕГЭ на сайте ФГБНУ ФИПИ; материалов сайта РЦОИ



ОБЩИЕ РЕКОМЕНДАЦИИ



Навигатор самостоятельной
подготовки к ЕГЭ на сайте ФИПИ

ОБУЧАЮЩИМСЯ:

- прочитать или перечитать произведения (выделенные жирным курсивом), которые входят в материалы кодификатора ЕГЭ 2024 года по литературе;
- пройти предметную диагностику по литературе в ЦНД и составить «индивидуальный маршрут» подготовки;
- использовать для подготовки материалы Открытого банка заданий ФИПИ по литературе и материалы Навигатора самостоятельной подготовки;
- освоить материалы по подготовке к ЕГЭ по литературе на сайте РЦОИ (памятки, видеоразборы заданий);
- повторить выученные наизусть стихотворения отечественных классиков за курс 9-11 классов