

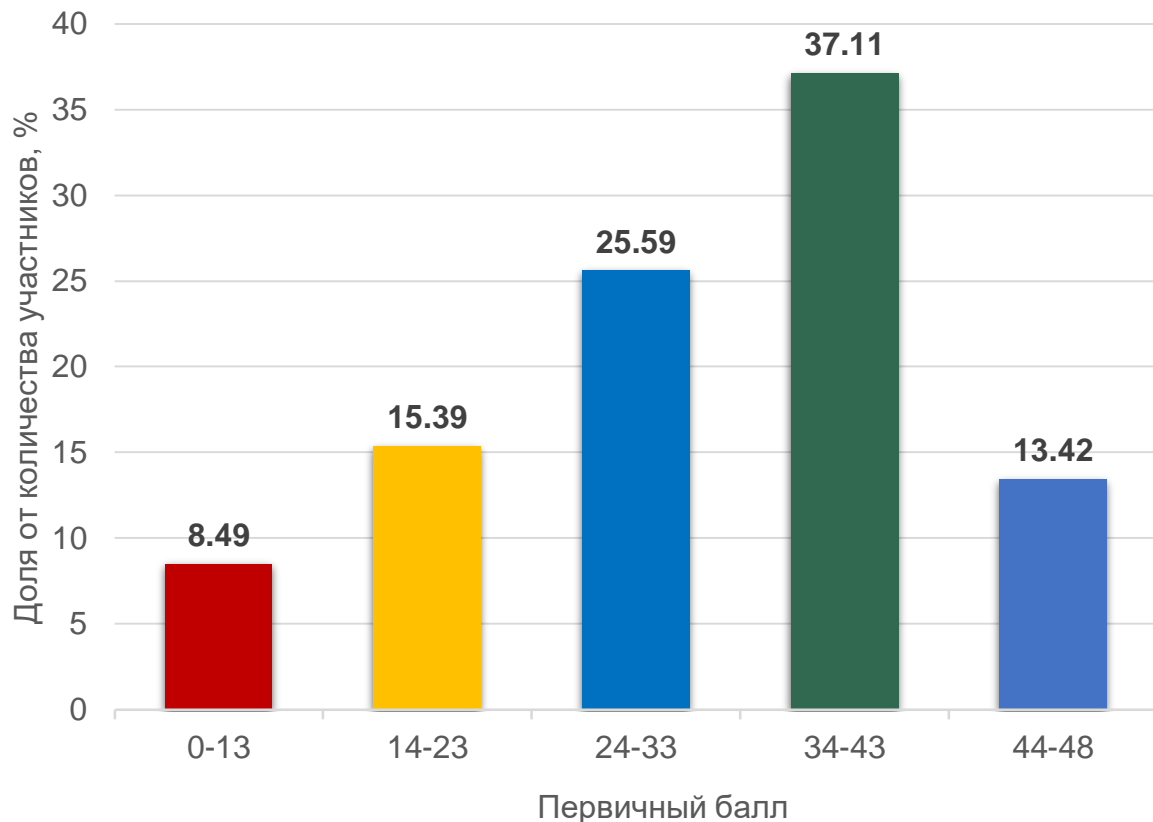
**РЕЗУЛЬТАТЫ ЕДИНОЙ ГОРОДСКОЙ
КОНТРОЛЬНОЙ РАБОТЫ
ПО ЛИТЕРАТУРЕ
18.04.2024**





приняли участие

**Первичные баллы участников, выполнивших ЕГКР
(максимальное количество баллов – 48)**



ОПУБЛИКОВАНЫ

Литература		18.04.2024	46	89	-	-
Результаты выполнения заданий с кратким ответом (письменная часть)						
№ задания	Ваш ответ			Ваш балл	Максимальный первичный балл	
1	психологизм			1	1	
2	231			1	1	
3	эпосконфликт			1	1	
6	ямбомкольцевой			1	1	
7	пророк			1	1	
8	234			0	1	
Результаты выполнения заданий с развернутым ответом (письменная часть)						
№ задания	№ критерия	Наименование критерия*		Ваш балл	Максимальный первичный балл	
4.1/4.2	1	Понимание предложенного текста и привлечение его для аргументации		2	2	
	2	Логичность, соблюдение речевых и грамматических норм		1	2	

Протокол проверки единой городской контрольной работы в 2024 г.														
77 - г. Москва														
18 - Литература 2024.04.18														
№	Код МСУ	Код ОО	Класс	Код ППЭ	Аудитория	Фамилия	Имя	Отчество	Серия	Номер	Задания с кратким ответом	Задания с развернутым ответом	Полный балл	Средний балл
1	1	03860	118	7426	2	Рыбальцова	Екатерина	Михайловна	4549	57605	+++++	2(2) 3(2) 2(2) 4(4) 2(2) 2(2) 2(2) 2(2) 4(4) 2(2) 3(2) 3(3) 2(2) 3(3)	46	7
2	1	03860	118	7426	2	Тимошенко-Соткин	Вера	Александровна	4521	58178	+++++	2(2) 2(2) 2(2) 4(4) 5(5) 2(2) 2(2) 2(2) 3(3) 4(4) 2(2) 3(2) 3(3) 2(2) 3(3)	44	7
3	1	03860	117	7426	2	Григорьевский	Дарья	Юльевна	4521	57389	+++++	2(2) 2(2) 2(2) 4(4) 5(5) 2(2) 2(2) 2(2) 3(3) 4(4) 2(2) 3(2) 3(3) 2(2) 3(3)	44	7
4	1	03860	117	7426	2	Хавкина	Арина	Леопольдовна	4521	58151	+++++	2(2) 2(2) 2(2) 4(4) 5(5) 2(2) 2(2) 2(2) 3(3) 4(4) 2(2) 3(2) 3(3) 2(2) 3(3)	44	7
5	1	03860	117	7426	2	Шашинатор	Александра	Александровна	4520	61234	+++++	2(2) 3(2) 2(2) 2(2) 3(4) 2(2) 3(3) 2(2) 2(2) 4(4) 2(2) 3(2) 3(3) 2(2) 3(3)	43	7

направлены в ОО



СРАВНЕНИЕ РЕЗУЛЬТАТОВ ВЫПОЛНЕНИЯ УЧАСТНИКАМИ ЗАДАНИЙ ЕГКР-ДЕКАБРЬ 2023, ЕГКР-АПРЕЛЬ 2024 И ГИА-23

№ задания	ГИА-23 (%)	ЕГКР-2023 (%)	ЕГКР-2024 (%)	Уровень сложности	Темы
1	89,11	77,39	71,46	Б	Литературный герой (персонаж). Приёмы создания художественного образа.
2	63,33	61,11	70,74	Б	Знание содержания изученных произведений (детализированное знание содержания романа И.С. Тургенева «Отцы и дети»).
3	83,08	75,33	78,4	Б	Литературные роды. Сюжет и фабула. Конфликт.
6	79,13	78,61	74,52	Б	Стих и проза. Ритм; рифма; стихотворный метр.
7	85,22	62,58	57,58	Б	Историко-литературный процесс... традиция и новаторство; аллюзия.
8	66,31	64,61	56,21	Б	Язык художественного произведения (тропы, фигуры речи).



ЗАДАНИЕ № 1

1 Каким термином обозначается изображение внутреннего состояния персонажа, его душевных переживаний («Анна Сергеевна помолчала», «Базаров усмехнулся», «Катя... вспыхнула вся до ушей»)?

Ответ: _____.

Правильный ответ: **ПСИХОЛОГИЗМ**

Результаты выполнения:

ГИА-2023 – 89,11%

ЕГКР-2023 – 77,39%

ЕГКР-2024 – **71,46%**

Типичные ошибки:

- невнимательное чтение фрагмента текста;
- невнимательное чтение задания;
- незнание классификации терминов и понятий;
- непонимание значений терминов;
- неумение соотносить значение термина с формулировкой задания.

Рекомендации:

- внимательно читать задание;
- организовать целенаправленное повторение терминов и понятий, включённых в приложение к кодификатору 2024 г.;
- организовать тренинг выполнения задания, используя материалы Открытого банка заданий ФГБНУ ФИПИ и Навигатора самостоятельной подготовки.



ЗАДАНИЕ № 2

2

Установите соответствие между героинями «Отцов и детей» и их будущими супругами.

К каждой позиции первого столбца подберите соответствующую позицию из второго столбца.

ГЕРОИНИ

- А) Анна Сергеевна
- Б) Катя
- В) Фенечка

БУДУЩИЕ СУПРУГИ

- 1) Николай Кирсанов
- 2) «один из будущих русских деятелей»
- 3) Аркадий Кирсанов
- 4) Ситников

Запишите в таблицу выбранные цифры под соответствующими буквами.

Ответ:	А	Б	В

Правильный ответ: **231**

Результаты выполнения:

ГИА-2023 – 63,33%

ЕГКР-2023 – 61,11%

ЕГКР-2024 – **70,74%**

Типичные ошибки:

- невнимательное чтение произведений;
- незнание детализированного содержания программных произведений;
- незнание фактов биографии героев текста;
- ошибочное толкование содержания фрагментов произведения.

Рекомендации:

- проанализировать материалы кодификатора 2024 г.;
- выявить произведения, содержание которых необходимо повторить;
- закрепить детализированное содержание программных произведений;
- повторить факты биографии литературных героев;
- выполнять тренинги, используя материалы Открытого банка на сайте ФГБНУ ФИПИ и Навигатора самостоятельной подготовки.



ЗАДАНИЕ № 3

3

Заполните пропуски в следующем предложении. В ответе запишите два термина в порядке их следования в предложении без пробелов, запятых и других дополнительных символов.

Роман «Отцы и дети» относится к такому роду литературы, как _____, и отражает острый, непримиримый _____ двух поколений, в центре которого – спор между Базаровым и Павлом Кирсановым.

Правильный ответ: **эпос****конфликт**

Результаты выполнения:

ГИА-2023 – 83,08%

ЕГКР-2023 – 75,33%

ЕГКР-2024 – **78,40%**

Типичные ошибки:

- невнимательное чтение задания;
- незнание терминов и понятий;
- непонимание значений терминов;
- поверхностный анализ содержания высказывания;
- неумение соотносить значение термина с контекстом высказывания;
- формальное использование терминов, не связанных с контекстом.

Рекомендации:

- внимательно прочитывать высказывание;
- перечитывать части предложения с пропущенными словами;
- определить по кодификатору 2024 г. перечень наиболее трудных литературоведческих терминов и понятий;
- повторить значение терминов и понятий, связанных с особенностями анализа эпического произведения.



ЗАДАНИЕ № 6

6

Заполните пропуски в следующем предложении. В ответе запишите два термина в порядке их следования в предложении без пробелов, запятых и других дополнительных символов.

Стихотворение Ю.Д. Левитанского написано _____ –
двусложным размером (метром) с использованием _____ рифмы
(ABBA).

Правильный ответ: **ямбом****кольцевой**

Результаты выполнения:

ГИА-2023 – 79,13%

ЕГКР-2023 – 78,61%

ЕГКР-2024 – **74,52%**

Типичные ошибки:

- незнание терминов и понятий из раздела «Стих и проза. < > Ритм; рифма; стихотворный метр...»;
- неразличение литературоведческих терминов и понятий, используемых для анализа лирических произведений;
- поверхностный анализ содержания высказывания;
- неумение соотносить значение термина с контекстом высказывания.

Рекомендации:

- внимательно перечитывать части предложения с пропущенными словами;
- определить по кодификатору 2024 г. перечень наиболее трудных литературоведческих терминов и понятий;
- включать в учебную деятельность тренинги по соотнесению термина с его определением;
- включать термины в контекст развёрнутых письменных высказываний в процессе анализа лирических произведений.



ЗАДАНИЕ № 7

7 Укажите название стихотворения А.С. Пушкина, известная строка которого угадывается в стихотворении Ю.Д. Левитанского («Но вы смотрите, как он жжёт / сердца глаголами своими!»).

Правильный ответ: **пророк**

Результаты выполнения:

ГИА-2023 – 85,22%

ЕГКР-2023 – 62,58%

ЕГКР-2024 – **57,58%**

Типичные ошибки:

- незнание произведений, изученных по программе 5-9 классов;
- незнание детализированного содержания программных произведений;
- внимательное чтение требований к заполнению бланка.

Рекомендации:

- проанализировать материалы кодификатора 2024 г. ОГЭ по литературе;
- выявить стихотворения, которые необходимо знать наизусть;
- закрепить детализированное содержание программных произведений.



ЗАДАНИЕ № 8

8

Из приведённого ниже перечня выберите **все** названия художественных средств, использованных в тексте стихотворения.

Запишите цифры, под которыми они указаны.

- 1) анафора
- 2) олицетворение
- 3) риторическое восклицание
- 4) инверсия
- 5) гротеск

Правильный ответ: **1234**

Результаты выполнения:

ГИА-2023 – 66,31%

ЕГКР-2023 – 64,61%

ЕГКР-2024 – **56,21%**

Типичные ошибки:

- незнание классификации основных понятий темы «Средства выразительности языка»;
- незнание роли средств выразительности в художественном тексте;
- неумение проводить анализ средств художественной выразительности текста лирического произведения;
- неразличение художественных приёмов и средств речевой выразительности;
- подмена одного из понятий (терминов) другим.

Рекомендации:

- проанализировать материалы кодификатора 2024 г.;
- организовать целенаправленное повторение тропов, фигур речи, приёмов, включённых в приложение к кодификатору 2024 г.;
- заучивать значение терминов и понятий (см. кодификатор) и подбирать к ним примеры из текстов лирических произведений;
- организовать работу по повторению названия средств выразительности языка, связанных с особенностями анализа лирического произведения;
- проводить тренинги по анализу текста лирического произведения.



СРАВНЕНИЕ РЕЗУЛЬТАТОВ ВЫПОЛНЕНИЯ УЧАСТНИКАМИ ЗАДАНИЙ ЕГКР-ДЕКАБРЬ 2023, ЕГКР-АПРЕЛЬ 2024 И ГИА-23

№ задания	ГИА-23 (%)	ЕГКР-2023 (%)	ЕГКР-2024 (%)	Уровень сложности	Темы
4K1	98,62	57,54	60,57	П	Понимание предложенного текста и привлечение его для аргументации.
4K2	94,38	72,43	56,05	П	Логичность, соблюдение речевых и грамматических норм.
5K1	90,93	12,95	55,76	П	Сопоставление выбранного произведения с предложенным текстом.
5K2	79,7	79,14	93,24	П	Привлечение текста произведения при сопоставлении для аргументации.
5K3	85,87	75,54	78,23	П	Логичность, соблюдение речевых и грамматических норм.



ЗАДАНИЕ № 4.1

Часть 1

Прочитайте приведённый ниже фрагмент произведения и выполните задания 1–3, 4.1 или 4.2 (на выбор) и задание 5.

Одинцова обратилась к Базарову.

– Вы из приличия рассматриваете картинки, Евгений Васильич, – начала она. – Вас это не занимает. Подвиньтесь-ка лучше к нам, и давайте поспоримте о чём-нибудь.

Базаров приблизился.

– О чём прикажете-с? – промолвил он.

– О чём хотите. Предупреждаю вас, что я ужасная спорщица.

– Вы?

– Я. Вас это как будто удивляет. Почему?

– Потому что, сколько я могу судить, у вас нрав спокойный и холодный, а для спора нужно увлечение.

– Как это вы успели меня узнать так скоро? Я, во-первых, нетерпелива и настойчива, спросите лучше Катю; а во-вторых, я очень легко увлекаюсь. Базаров поглядел на Анну Сергеевну.

– Может быть, вам лучше знать. Итак, вам угодно спорить, – извольте. Я рассматривал виды Саксонской Швейцарии в вашем альбоме, а вы мне заметили, что это меня занять не может. Вы это сказали оттого, что не предполагаете во мне художественного смысла, – да, во мне действительно его нет; но эти виды могли меня заинтересовать с точки зрения геологической, с точки зрения формации гор, например.

– Извините; как геолог вы скорее к книге прибегнете, к специальному сочинению, а не к рисунку.

– Рисунок наглядно представит мне то, что в книге изложено на целых десяти страницах.

Анна Сергеевна помолчала.

– И так-таки у вас ни капельки художественного смысла нет? – промолвила она, облокотясь на стол и этим самым движением приблизив своё лицо к Базарову. – Как же вы это без него обходитесь?

– А на что он нужен, позвольте спросить?

– Да хоть на то, чтоб уметь узнавать и изучать людей.

Базаров усмехнулся.

– Во-первых, на это существует жизненный опыт; а, во-вторых, доложу вам, изучать отдельные личности не стоит труда. Все люди друг на друга похожи как телом, так и душой; у каждого из нас мозг, селезёнка, сердце, лёгкие одинаково устроены; и так называемые нравственные качества одни и те же у всех: небольшие видоизменения ничего не значат. Достаточно одного человеческого экземпляра, чтобы судить обо всех других. Люди, что деревья в лесу; ни один ботаник не станет заниматься каждою отдельною берёзой.

Выберите ОДНО из заданий (4.1 или 4.2) и укажите его номер в БЛАНКЕ ОТВЕТОВ № 2.

Сформулируйте прямой связный ответ на вопрос в объёме 5–10 предложений.

Аргументируйте свои суждения, опираясь на анализ текста произведения, не искажайте авторской позиции, не допускайте фактических и логических ошибок.

Соблюдайте нормы литературной письменной речи, записывайте ответы аккуратно и разборчиво.

4.1

Как в приведённом эпизоде романа проявляется базаровский нигилизм?

Материалы для ответа на вопрос задания 4.1

При ответе на вопрос задания необходимо найти в тексте фрагмента факты проявления базаровского нигилизма, для этого могут привлекаться цитаты:

- «Вы это сказали оттого, что не предполагаете во мне художественного смысла, – да, во мне действительно его нет; но эти виды могли меня заинтересовать с точки зрения геологической, с точки зрения формации гор, например...»;
- «Достаточно одного человеческого экземпляра, чтобы судить обо всех других. Люди, что деревья в лесу; ни один ботаник не станет заниматься каждою отдельною берёзой».



ЗАДАНИЕ № 4.2

Часть 1

Прочитайте приведённый ниже фрагмент произведения и выполните задания 1–3, 4.1 или 4.2 (на выбор) и задание 5.

Одинцова обратилась к Базарову.

– Вы из приличия рассматриваете картинки, Евгений Васильич, – начала она. – Вас это не занимает. Подвиньтесь-ка лучше к нам, и давайте поспоримте о чём-нибудь.

Базаров приблизился.

– О чём прикажете-с? – промолвил он.

– О чём хотите. Предупреждаю вас, что я ужасная спорщица.

– Вы?

– Я. Вас это как будто удивляет. Почему?

– Потому что, сколько я могу судить, у вас нрав спокойный и холодный, а для спора нужно увлечение.

– Как это вы успели меня узнать так скоро? Я, во-первых, нетерпелива и настойчива, спросите лучше Катю; а во-вторых, я очень легко увлекаюсь. Базаров поглядел на Анну Сергеевну.

– Может быть, вам лучше знать. Итак, вам угодно спорить, – извольте. Я рассматривал виды Саксонской Швейцарии в вашем альбоме, а вы мне заметили, что это меня занять не может. Вы это сказали оттого, что не предполагаете во мне художественного смысла, – да, во мне действительно его нет; но эти виды могли меня заинтересовать с точки зрения геологической, с точки зрения формации гор, например.

– Извините; как геолог вы скорее к книге прибегнете, к специальному сочинению, а не к рисунку.

– Рисунок наглядно представит мне то, что в книге изложено на целых десяти страницах.

Анна Сергеевна помолчала.

– И так-таки у вас ни капельки художественного смысла нет? – промолвила она, облокотясь на стол и этим самым движением приблизив своё лицо к Базарову. – Как же вы это без него обходитесь?

– А на что он нужен, позвольте спросить?

– Да хоть на то, чтоб уметь узнавать и изучать людей.

Базаров усмехнулся.

– Во-первых, на это существует жизненный опыт; а, во-вторых, доложу вам, изучать отдельные личности не стоит труда. Все люди друг на друга похожи как телом, так и душой; у каждого из нас мозг, селезёнка, сердце, лёгкие одинаково устроены; и так называемые нравственные качества одни и те же у всех: небольшие видоизменения ничего не значат. Достаточно одного человеческого экземпляра, чтобы судить обо всех других. Люди, что деревья в лесу; ни один ботаник не станет заниматься каждою отдельною берёзой.

Выберите ОДНО из заданий (4.1 или 4.2) и укажите его номер в БЛАНКЕ ОТВЕТОВ № 2.

Сформулируйте прямой связный ответ на вопрос в объёме 5–10 предложений.

Аргументируйте свои суждения, опираясь на анализ текста произведения, не искажайте авторской позиции, не допускайте фактических и логических ошибок.

Соблюдайте нормы литературной письменной речи, записывайте ответы аккуратно и разборчиво.

4.2

Что в личности Базарова вызывает у Одинцовой живой интерес?

Материалы для ответа на вопрос задания 4.2

Одинцова не скрывает живой интерес к Базарову:

- «Подвиньтесь-ка лучше к нам, и давайте поспоримте о чём-нибудь»;
- «... промолвила она, облокотясь на стол и этим самым движением приблизив своё лицо к Базарову».



ЗАДАНИЕ № 4.1/4.2. КРИТЕРИИ ОЦЕНИВАНИЯ

Критерии оценивания выполнения заданий с развёрнутым ответом

Оценка выполнения заданий 4.1/4.2, 9.1/9.2, требующих написания развёрнутого ответа в объёме 5–10 предложений

Указание на объём условно, оценка ответа зависит от его содержательности (при наличии глубоких знаний экзаменуемый может ответить в большем объёме, при умении точно формулировать свои мысли экзаменуемый может достаточно полно ответить в меньшем объёме).

Если по критерию 1 «Понимание предложенного текста и привлечение его для аргументации» ставится 0 баллов, то задание считается невыполненным, и ответ дальше не проверяется (по критерию 2 данного задания выставляется 0 баллов).

Таблица 1

Баллы	Критерии
1. Понимание предложенного текста и привлечение его для аргументации	
2	Сформулирован прямой ответ на вопрос, который свидетельствует о понимании предложенного текста, для аргументации суждений текст привлекается на уровне анализа важных для выполнения задания фрагментов, образов, микротем, деталей и т.п., авторская позиция не искажена , фактические ошибки отсутствуют
1	Сформулирован прямой ответ на вопрос, который свидетельствует о понимании предложенного текста, для аргументации суждений текст привлекается на уровне пересказа или общих рассуждений о его содержании, авторская позиция не искажена , И/ИЛИ допущена одна фактическая ошибка
0	Ответ содержательно не соотнесён с поставленной задачей, И/ИЛИ суждения не аргументированы предложенным текстом, И/ИЛИ авторская позиция искажена ¹ , И/ИЛИ допущено две или более фактические ошибки
2. Логичность, соблюдение речевых и грамматических норм	
2	Отсутствуют логические, речевые, грамматические ошибки
1	Допущено не более одной ошибки каждого вида (логическая, и/или речевая, и/или грамматическая) – суммарно не более трёх ошибок
0	Допущено две или более ошибки одного вида (независимо от наличия/отсутствия ошибок других видов)
Максимальный балл – 4	

4.1 Как в приведённом эпизоде романа проявляется базаровский нигилизм?

4.2 Что в личности Базарова вызывает у Одинцовой живой интерес?

Типичные ошибки:

- невнимательное чтение текста;
- поверхностный анализ фрагмента текста;
- ошибки, связанные с неумением привлекать для анализа текст произведения: пересказ текста, подмена текста общими рассуждениями о нём;
- фактические ошибки, связанные с пониманием текста и искажением авторской позиции;
- невнимание к логике развития авторской мысли.

Рекомендации:

- формировать и совершенствовать умение анализировать эпизод как структурную часть произведения;
- характеризовать образ, опираясь на различные его составляющие: детали портрета, речевую характеристику, психологизм.



ЗАДАНИЕ № 5

Часть 1

Прочитайте приведённый ниже фрагмент произведения и выполните задания 1–3, 4.1 или 4.2 (на выбор) и задание 5.

Одинцова обратилась к Базарову.

– Вы из приличия рассматриваете картинки, Евгений Васильич, – начала она. – Вас это не занимает. Подвиньтесь-ка лучше к нам, и давайте поспорим о чём-нибудь.

Базаров приблизился.

– О чём прикажете-с? – промолвил он.

– О чём хотите. Предупреждаю вас, что я ужасная спорщица.

– Вы?

– Я. Вас это как будто удивляет. Почему?

– Потому что, сколько я могу судить, у вас нрав спокойный и холодный, а для спора нужно увлечение.

– Как это вы успели меня узнать так скоро? Я, во-первых, нетерпелива и настойчива, спросите лучше Катю; а во-вторых, я очень легко увлекаюсь. Базаров поглядел на Анну Сергеевну.

– Может быть, вам лучше знать. Итак, вам угодно спорить, – извольте. Я рассматривал виды Саксонской Швейцарии в вашем альбоме, а вы мне заметили, что это меня занять не может. Вы это сказали оттого, что не предполагаете во мне художественного смысла, – да, во мне действительно его нет; но эти виды могли меня заинтересовать с точки зрения геологической, с точки зрения формации гор, например.

– Извините; как геолог вы скорее к книге прибегнете, к специальному сочинению, а не к рисунку.

– Рисунок наглядно представит мне то, что в книге изложено на целых десяти страницах.

Анна Сергеевна помолчала.

– И так-таки у вас ни капельки художественного смысла нет? – промолвила она, облокотясь на стол и этим самым движением приблизив своё лицо к Базарову. – Как же вы это без него обходитесь?

– А на что он нужен, позвольте спросить?

– Да хоть на то, чтоб уметь узнавать и изучать людей.

Базаров усмехнулся.

– Во-первых, на это существует жизненный опыт; а, во-вторых, доложу вам, изучать отдельные личности не стоит труда. Все люди друг на друга похожи как телом, так и душой; у каждого из нас мозг, селезёнка, сердце, лёгкие одинаково устроены; и так называемые нравственные качества одни и те же у всех: небольшие видоизменения ничего не значат. Достаточно одного человеческого экземпляра, чтобы судить обо всех других. Люди, что деревья в лесу; ни один ботаник не станет заниматься каждою отдельною берёзой.

В БЛАНК ОТВЕТОВ № 2 запишите номер задания 5.

Выберите ОДНО произведение для сопоставления (не допускается обращение к другому произведению того автора, которому принадлежит предложенный текст). Сформулируйте прямой связный ответ на вопрос в объёме 5–10 предложений.

Укажите название выбранного произведения и фамилию автора и сопоставьте это произведение с предложенным текстом в заданном направлении анализа (по своему усмотрению выявите либо черты сходства, либо черты различия обоих произведений).

Аргументируйте свои суждения, опираясь на анализ текстов выбранного и предложенного произведений, не искажайте авторской позиции, не допускайте фактических и логических ошибок.

Соблюдайте нормы литературной письменной речи, записывайте ответы аккуратно и разборчиво.

Не допускается обращение к другому произведению того автора, которому принадлежит предложенный текст, обращения к таким жанрам, как комикс, манга, фанфик, графический роман!

5

Назовите произведение отечественной литературы первой половины XIX века (с указанием автора), герой которого противопоставляет себя обществу. Чем схожи (различны) персонаж выбранного Вами произведения и тургеневский Базаров?

Одним из основных условий успешного выполнения задания № 5 является выполнение хронологических требований, указанных в тексте задания: «отечественная литература первой половины XIX века».

Необходимым также является привлечение текста произведения, в котором поднимается тема, заданная направлением анализа: «герой, который противопоставляет себя обществу».



ЗАДАНИЕ № 5. КРИТЕРИИ ОЦЕНИВАНИЯ

Оценка выполнения заданий 5 и 10,

требующих написания развернутого ответа в объеме 5–10 предложений

Указание на объем условно, оценка ответа зависит от его содержательности (при наличии глубоких знаний экзаменуемый может ответить в большем объеме, при умении точно формулировать свои мысли экзаменуемый может достаточно полно ответить в меньшем объеме).

Критерий 1 «Сопоставление выбранного произведения с предложенным текстом» является основным. Если по критерию 1 ставится 0 баллов, то задание считается **невыполненным** и ответ дальше не проверяется (по другим критериям данного задания выставляется 0 баллов). Если по критерию 2 ставится 0 баллов, то по критерию 3 ответ оценивается 0 баллов.

Выполняя задание, экзаменуемый самостоятельно выбирает для контекстного сопоставления одно произведение. Не допускается обращение к другому произведению того автора, которому принадлежит предложенный текст, обращение к таким жанрам, как комикс, манга, фанфик, графический роман и другим текстам со спорной принадлежностью к художественной литературе.

При указании автора инициалы необходимы только для различения однофамильцев и родственников, если это существенно для адекватного восприятия содержания ответа (например, А.Н. Островский и Н.А. Островский, Л.Н. Толстой, А.К. Толстой и А.Н. Толстой).

Таблица 2

Баллы	Критерии
1. Сопоставление выбранного произведения с предложенным текстом	
2	Названо произведение, и указан его автор, произведение убедительно сопоставлено с предложенным текстом в заданном направлении анализа
1	Названо только произведение без указания автора, или указан только автор без указания названия произведения, произведение убедительно сопоставлено с предложенным текстом в заданном направлении анализа, ИЛИ названо произведение, и/или указан его автор, произведение поверхностно, формально ² сопоставлено с предложенным текстом в заданном направлении анализа
0	Не названо произведение, и не указан его автор, ИЛИ не проведено сопоставление произведения с предложенным текстом в заданном направлении анализа
2. Привлечение текста произведения при сопоставлении для аргументации	
4	При сопоставлении для аргументации тексты двух произведений привлекаются на уровне анализа важных для выполнения задания фрагментов, образов, микротем, деталей и т.п., авторская позиция двух произведений не искажена , фактические ошибки отсутствуют

Баллы	Критерии
3	При сопоставлении для аргументации текст выбранного произведения привлекается на уровне анализа важных для выполнения задания фрагментов, образов, микротем, деталей и т.п., а текст предложенного – на уровне его пересказа или общих рассуждений о содержании, авторская позиция двух произведений не искажена , ИЛИ допущена одна фактическая ошибка
2	При сопоставлении для аргументации привлекаются тексты двух произведений на уровне пересказа или общих рассуждений об их содержании (без анализа важных для выполнения задания фрагментов, образов, микротем, деталей и т.п.), авторская позиция двух произведений не искажена , ИЛИ текст выбранного произведения привлекается на уровне анализа важных для выполнения задания фрагментов, образов, микротем, деталей и т.п., а текст предложенного произведения не привлекается , авторская позиция двух произведений не искажена , ИЛИ текст выбранного произведения привлекается на уровне пересказа произведения или общих рассуждений о его содержании, а текст предложенного – на уровне анализа важных для выполнения задания фрагментов, образов, микротем, деталей и т.п.; авторская позиция двух произведений не искажена , ИЛИ допущены две фактические ошибки
1	При сопоставлении для аргументации текст выбранного произведения привлекается на уровне пересказа произведения или общих рассуждений о его содержании (без анализа важных для выполнения задания фрагментов, образов, микротем, деталей и т.п.), а текст предложенного произведения для сопоставления не привлекается , авторская позиция двух произведений не искажена , ИЛИ авторская позиция одного из произведений искажена (при любых уровнях привлечения текста, описанных для 4, 3 и 2 баллов), ИЛИ допущены три фактические ошибки
0	При сопоставлении для аргументации суждений привлекается только текст предложенного произведения, ИЛИ при сопоставлении для аргументации суждений не привлекается текст ни одного произведения, ИЛИ искажена авторская позиция двух произведений, ИЛИ допущено четыре или более фактические ошибки
3. Логичность, соблюдение речевых и грамматических норм	
2	Отсутствуют логические, речевые, грамматические ошибки
1	Допущено не более одной ошибки каждого вида (логическая, и/или речевая, и/или грамматическая) – суммарно не более трех ошибок
0	Допущено две или более ошибки одного вида (независимо от наличия/отсутствия ошибок других видов)
Максимальный балл – 8	

- 5 Назовите произведение отечественной литературы первой половины XIX века (с указанием автора), герой которого противопоставляет себя обществу. Чем схожи (различны) персонаж выбранного Вами произведения и тургеневский Базаров?

Для выполнения задания необходимо:

- внимательно читать условия задания, учитывая особенности заданного направления для анализа;
- учитывать указанную в задании хронологию;
- проводить сопоставительный анализ в заданном направлении;
- использовать материал предложенного текста;
- самостоятельно выбирать произведения для сопоставления с предложенным текстом;
- обосновывать свои тезисы с помощью анализа текста произведения.



ЗАДАНИЕ № 5

5

Назовите произведение отечественной литературы первой половины XIX века (с указанием автора), герой которого противопоставляет себя обществу. Чем схожи (различны) персонаж выбранного Вами произведения и тургеневский Базаров?

Типичные ошибки:

- невнимательное чтение текста задания;
- незнание детализированного содержания выбранного произведения, приводящее к фактологическим ошибкам при сопоставлении;
- искаженное толкование содержания фрагментов произведения;
- отсутствие умения проводить сопоставительный анализ эпических произведений;
- подмена анализа произведений пересказом или общими рассуждениями о них;
- формальное сопоставление произведений.

Рекомендации:

- учитывать, что сопоставительный анализ предполагает поиск черт сходства или различия между предложенным и выбранным произведениями;
- изучить перечень «сквозных тем» отечественной и мировой литературы и сформировать «банк аргументов» по данной классификации;
- фиксировать фактуальный материал в читательских дневниках;
- включать в план урока упражнения, формирующие умения сопоставительного анализа.



СРАВНЕНИЕ РЕЗУЛЬТАТОВ ВЫПОЛНЕНИЯ УЧАСТНИКАМИ ЗАДАНИЙ ЕГКР-ДЕКАБРЬ 2023, ЕГКР-АПРЕЛЬ 2024 И ГИА-23

№ задания	ГИА-23 (%)	ЕГКР-2023 (%)	ЕГКР-2024 (%)	Уровень сложности	Темы
9K1	97,65	88,99	87,85	П	Понимание предложенного текста и привлечение его для аргументации.
9K2	94,51	79,86	75,64	П	Логичность, соблюдение речевых и грамматических норм.
10K1	86,75	40,61	69,23	П	Сопоставление выбранного произведения с предложенным текстом.
10K2	79,45	34,26	57,47	П	Привлечение текста произведения при сопоставлении для аргументации.
10K3	83,84	35,48	55,63	П	Логичность, соблюдение речевых и грамматических норм.



ЗАДАНИЕ № 9.1

Прочитайте приведённое ниже произведение и выполните задания 6–8, 9.1 или 9.2 (на выбор) и задание 10.

О СВОБОДНОМ СТИХЕ

– Что? – говорят. – Свободный стих?
Да он традиции не верен!
Свободный стих неправомерен!
Свободный стих – негодный стих!

Его, по сути говоря,
эстеты выдумали, снобы,
лишив метрической основы,
о рифме уж не говоря!..

Но право же, не в этом суть,
и спорить о свободе метра –
как спорить о свободе ветра,
решая, к а к он должен дуть.

Всё это праздные слова.
Вам их диктует самомнение.
Как можно ставить под сомнение
его исконные права!

Нет, ветер, дождь или трава
свободны по своей природе –
а стих, он тоже в этом роде,
его природа такова.

И как ни требовал бы стих
к себе внимания и заботы –
всё дело в степени свободы,
которой в нём поэт достиг.

Вот Пушкина свободный стих.
Он угрожающе свободен.
Он оттого и неугоден
царям и раздражает их.

Но вы смотрите, как он жжёт
сердца глаголами своими!
А как свободно правит ими!
И не лукавит! И не лжёт!

О, только б не попутал бес,
и стих по форме и по мысли
свободным был бы
в этом смысле,
а там – хоть в рифму или без!

(Ю.Д. Левитанский, 1971)

Выберите **ОДНО** из заданий (9.1 или 9.2) и укажите его номер в **БЛАНКЕ ОТВЕТОВ № 2**.

Сформулируйте прямой связный ответ на вопрос в объёме 5–10 предложений.

Аргументируйте свои суждения, опираясь на анализ текста произведения, не искажайте авторской позиции, не допускайте фактических и логических ошибок.

Соблюдайте нормы литературной письменной речи, записывайте ответы аккуратно и разборчиво.

9.1 Какие два смысла автор стихотворения вкладывает в понятие «свободный стих»?

Для получения максимального балла учащиеся могут дать полный ответ, включающий анализ двух значений понятия «свободный стих»:

- верлибр - стих, лишённый метрической основы и рифмы; лирический герой спорит с таким определением, противопоставляя ему своё понимание свободного стиха;
- творческая свобода, самостоятельность и независимость в выражении мысли.



ЗАДАНИЕ № 9.2

Прочитайте приведённое ниже произведение и выполните задания 6–8, 9.1 или 9.2 (на выбор) и задание 10.

О СВОБОДНОМ СТИХЕ

– Что? – говорят. – Свободный стих?
Да он традиции не верен!
Свободный стих неправомерен!
Свободный стих – негодный стих!

Его, по сути говоря,
эстеты выдумали, снобы,
лишив метрической основы,
о рифме уж не говоря!..

Но право же, не в этом суть,
и спорить о свободе метра –
как спорить о свободе ветра,
решая, к а к он должен дуть.

Всё это праздные слова.
Вам их диктует самолюбие.
Как можно ставить под сомнение
его исконные права!

Нет, ветер, дождь или трава
свободны по своей природе –
а стих, он тоже в этом роде,
его природа такова.

И как ни требовал бы стих
к себе внимания и заботы –
всё дело в степени свободы,
которой в нём поэт достиг.

Вот Пушкина свободный стих.
Он угрожающе свободен.
Он оттого и неуютен
царям и раздражает их.

Но вы смотрите, как он жжёт
сердца глаголами своими!
А как свободно правит ими!
И не лукавит! И не лжёт!

О, только б не попутал бес,
и стих по форме и по мысли
свободным был бы
в этом смысле,
а там – хоть в рифму или без!

(Ю.Д. Левитанский, 1971)

Выберите **ОДНО** из заданий (9.1 или 9.2) и укажите его номер в **БЛАНКЕ ОТВЕТОВ № 2**.

Сформулируйте прямой связный ответ на вопрос в объёме 5–10 предложений.

Аргументируйте свои суждения, опираясь на анализ текста произведения, не искажайте авторской позиции, не допускайте фактических и логических ошибок.

Соблюдайте нормы литературной письменной речи, записывайте ответы аккуратно и разборчиво.

9.2

В чём состоит полемический характер размышления поэта о свободном стихе?

Полемический характер размышлений поэта связан с вопросом о выборе между формой и содержанием. Что важнее в стихотворении – рифма, ритм или его содержание?

Содержательная составляющая – мысль о свободе творчества – противостоит некоей условности, желанию угодить чужому мнению:

**Но право же, не в этом суть,
и спорить о свободе метра –
как спорить о свободе ветра,
решая, к а к он должен дуть.**

Не зря лирический герой стихотворения Ю. Левитанского ссылается на лирику А.С. Пушкина, как на пример поистине свободного по духу творчества: «Вот Пушкина свободный стих...».



ЗАДАНИЕ № 9.1/9.2. КРИТЕРИИ ОЦЕНИВАНИЯ.

Критерии оценивания выполнения заданий с развёрнутым ответом

Оценка выполнения заданий 4.1/4.2, 9.1/9.2, требующих написания развёрнутого ответа в объёме 5–10 предложений

Указание на объём условно, оценка ответа зависит от его содержательности (при наличии глубоких знаний экзаменуемый может ответить в большем объёме, при умении точно формулировать свои мысли экзаменуемый может достаточно полно ответить в меньшем объёме).

Если по критерию 1 «Понимание предложенного текста и привлечение его для аргументации» ставится 0 баллов, то задание считается невыполненным, и ответ дальше не проверяется (по критерию 2 данного задания выставляется 0 баллов).

Таблица 1

Баллы	Критерии
1. Понимание предложенного текста и привлечение его для аргументации	
2	Сформулирован прямой ответ на вопрос, который свидетельствует о понимании предложенного текста, для аргументации суждений текст привлекается на уровне анализа важных для выполнения задания фрагментов, образов, микротем, деталей и т.п., авторская позиция не искажена , фактические ошибки отсутствуют
1	Сформулирован прямой ответ на вопрос, который свидетельствует о понимании предложенного текста, для аргументации суждений текст привлекается на уровне пересказа или общих рассуждений о его содержании, авторская позиция не искажена , И/ИЛИ допущена одна фактическая ошибка
0	Ответ содержательно не соотнесён с поставленной задачей, И/ИЛИ суждения не аргументированы предложенным текстом, И/ИЛИ авторская позиция искажена ¹ , И/ИЛИ допущено две или более фактические ошибки
2. Логичность, соблюдение речевых и грамматических норм	
2	Отсутствуют логические, речевые, грамматические ошибки
1	Допущено не более одной ошибки каждого вида (логическая, и/или речевая, и/или грамматическая) – суммарно не более трёх ошибок
0	Допущено две или более ошибки одного вида (независимо от наличия/отсутствия ошибок других видов)
Максимальный балл – 4	

9.1 Какие два смысла автор стихотворения вкладывает в понятие «свободный стих»?

9.2 В чём состоит полемический характер размышления поэта о свободном стихе?

Типичные ошибки:

- невнимательное чтение текста стихотворения;
- поверхностный анализ текста стихотворения;
- незнание термина «верлибр» («свободный стих»);
- подмена анализа лирического стихотворения пересказом лирического сюжета;
- невнимание к логике развития авторской мысли.

Рекомендации:

- использовать материалы кодификатора для составления перечня стихотворений, требующих обязательного изучения;
- развивать навыки смыслового чтения;
- работать с толковым словарем, учась выявлять прямые и переносные значения слов и словосочетаний.



ЗАДАНИЕ № 10

Прочитайте приведённое ниже произведение и выполните задания 6–8, 9.1 или 9.2 (на выбор) и задание 10.

О СВОБОДНОМ СТИХЕ

– Что? – говорят. – Свободный стих?
Да он традиции не верен!
Свободный стих неправомерен!
Свободный стих – негодный стих!

Его, по сути говоря,
эстеты выдумали, снобы,
лишив метрической основы,
о рифме уж не говоря!..

Но право же, не в этом суть,
и спорить о свободе метра –
как спорить о свободе ветра,
решая, к а к он должен дуть.

Всё это праздные слова.
Вам их диктует самомнение.
Как можно ставить под сомнение
его исконные права!

Нет, ветер, дождь или трава
свободны по своей природе –
а стих, он тоже в этом роде,
его природа такова.

И как ни требовал бы стих
к себе внимания и заботы –
всё дело в степени свободы,
которой в нём поэт достиг.

Вот Пушкина свободный стих.
Он угрожающе свободен.
Он оттого и неутоден
царям и раздражает их.

Но вы смотрите, как он жжёт
сердца глаголами своими!
А как свободно правит ими!
И не лукавит! И не лжёт!

О, только б не попутал бес,
и стих по форме и по мысли
свободным был бы
в этом смысле,
а там – хоть в рифму или без!

(Ю.Д. Левитанский, 1971)

В БЛАНК ОТВЕТОВ № 2 запишите номер задания 10.

Выберите ОДНО произведение для сопоставления (не допускается обращение к другому произведению того автора, которому принадлежит предложенный текст). Сформулируйте прямой связный ответ на вопрос в объёме 5–10 предложений.

Укажите название выбранного произведения и фамилию автора и сопоставьте это произведение с предложенным текстом в заданном направлении анализа (по своему усмотрению выявите либо черты сходства, либо черты различия обоих произведений).

Аргументируйте свои суждения, опираясь на анализ текстов выбранного и предложенного произведений, не искажайте авторской позиции, не допускайте фактических и логических ошибок.

Соблюдайте нормы литературной письменной речи, записывайте ответы аккуратно и разборчиво.

Не допускается обращение к другому произведению того автора, которому принадлежит предложенный текст, обращения к таким жанрам, как комикс, манга, фанфик, графический роман!

10

Назовите произведение отечественной или зарубежной поэзии (с указанием автора), в котором раскрывается тема поэта и поэзии. Чем схожи (или различны) по своему звучанию выбранное произведение и приведённое стихотворение Ю.Д. Левитанского?

Одним из основных условий успешного выполнения задания №10 является не только привлечение текста предложенного произведения, но и внимательное прочтение задания в той его части, где указано направление анализа: «тема поэта и поэзии».



ЗАДАНИЕ № 10. КРИТЕРИИ ОЦЕНИВАНИЯ

Оценка выполнения заданий 5 и 10,

требующих написания развернутого ответа в объёме 5–10 предложений

Указание на объём условно, оценка ответа зависит от его содержательности (при наличии глубоких знаний экзаменуемый может ответить в большем объёме, при умении точно формулировать свои мысли экзаменуемый может достаточно полно ответить в меньшем объёме).

Критерий 1 «Сопоставление выбранного произведения с предложенным текстом» является основным. Если по критерию 1 ставится 0 баллов, то задание считается **невыполненным** и ответ дальше не проверяется (по другим критериям данного задания выставляется 0 баллов). Если по критерию 2 ставится 0 баллов, то по критерию 3 ответ оценивается 0 баллов.

Выполняя задание, экзаменуемый самостоятельно выбирает для контекстного сопоставления одно произведение. Не допускается обращение к другому произведению того автора, которому принадлежит предложенный текст, обращение к таким жанрам, как комикс, манга, фанфик, графический роман и другим текстам со спорной принадлежностью к художественной литературе.

При указании автора инициалы необходимы только для различения однофамильцев и родственников, если это существенно для адекватного восприятия содержания ответа (например, А.Н. Островский и Н.А. Островский, Л.Н. Толстой, А.К. Толстой и А.Н. Толстой).

Таблица 2

Баллы	Критерии
1. Сопоставление выбранного произведения с предложенным текстом	
2	Названо произведение, и указан его автор, произведение убедительно сопоставлено с предложенным текстом в заданном направлении анализа
1	Названо только произведение без указания автора, или указан только автор без указания названия произведения, произведение убедительно сопоставлено с предложенным текстом в заданном направлении анализа, ИЛИ названо произведение, и/или указан его автор, произведение поверхностно, формально ² сопоставлено с предложенным текстом в заданном направлении анализа
0	Не названо произведение, и не указан его автор, ИЛИ не проведено сопоставление произведения с предложенным текстом в заданном направлении анализа
2. Привлечение текста произведения при сопоставлении для аргументации	
4	При сопоставлении для аргументации тексты двух произведений привлекаются на уровне анализа важных для выполнения задания фрагментов, образов, микротем, деталей и т.п., авторская позиция двух произведений не искажена , фактические ошибки отсутствуют

Баллы	Критерии
3	При сопоставлении для аргументации текст выбранного произведения привлекается на уровне анализа важных для выполнения задания фрагментов, образов, микротем, деталей и т.п., а текст предложенного – на уровне его пересказа или общих рассуждений о содержании, авторская позиция двух произведений не искажена , ИЛИ допущена одна фактическая ошибка
2	При сопоставлении для аргументации привлекаются тексты двух произведений на уровне пересказа или общих рассуждений об их содержании (без анализа важных для выполнения задания фрагментов, образов, микротем, деталей и т.п.), авторская позиция двух произведений не искажена , ИЛИ текст выбранного произведения привлекается на уровне анализа важных для выполнения задания фрагментов, образов, микротем, деталей и т.п., а текст предложенного произведения не привлекается , авторская позиция двух произведений не искажена , ИЛИ текст выбранного произведения привлекается на уровне пересказа произведения или общих рассуждений о его содержании, а текст предложенного – на уровне анализа важных для выполнения задания фрагментов, образов, микротем, деталей и т.п.; авторская позиция двух произведений не искажена , ИЛИ допущены две фактические ошибки
1	При сопоставлении для аргументации текст выбранного произведения привлекается на уровне пересказа произведения или общих рассуждений о его содержании (без анализа важных для выполнения задания фрагментов, образов, микротем, деталей и т.п.), а текст предложенного произведения для сопоставления не привлекается, авторская позиция двух произведений не искажена , ИЛИ авторская позиция одного из произведений искажена (при любых уровнях привлечения текста, описанных для 4, 3 и 2 баллов), ИЛИ допущены три фактические ошибки
0	При сопоставлении для аргументации суждений привлекается только текст предложенного произведения, ИЛИ при сопоставлении для аргументации суждений не привлекается текст ни одного произведения, ИЛИ искажена авторская позиция двух произведений, ИЛИ допущено четыре или более фактических ошибки
3. Логичность, соблюдение речевых и грамматических норм	
2	Отсутствуют логические, речевые, грамматические ошибки
1	Допущено не более одной ошибки каждого вида (логическая, и/или речевая, и/или грамматическая) – суммарно не более трёх ошибок
0	Допущено две или более ошибки одного вида (независимо от наличия/отсутствия ошибок других видов)
Максимальный балл – 8	

Типичные ошибки:

- невнимательное чтение задания;
- неумение проводить сопоставительный анализ лирических произведений;
- незнание детализированного содержания выбранного произведения, приводящее к фактологическим ошибкам при сопоставлении;
- подмена анализа произведений пересказом или общими рассуждениями о них;
- формальное сопоставление произведений.

Рекомендации:

- применять приёмы сопоставительного анализа предложенного и выбранного произведений;
- выявить перечень произведений, которые нужно прочитать или перечитать в первую очередь;
- читать полные тексты произведений литературы, отмеченные в кодификаторе курсивом.

10

Назовите произведение отечественной или зарубежной поэзии (с указанием автора), в котором раскрывается тема поэта и поэзии. Чем схожи (или различны) по своему звучанию выбранное произведение и приведённое стихотворение Ю.Д. Левитанского?



СРАВНЕНИЕ РЕЗУЛЬТАТОВ ВЫПОЛНЕНИЯ УЧАСТНИКАМИ ЗАДАНИЙ ЕГКР-ДЕКАБРЬ 2023, ЕГКР-АПРЕЛЬ 2024 И ГИА-23

№ задания	ГИА-23 (%)	ЕГКР-2023 (%)	ЕГКР-2024 (%)	Уровень сложности	Темы
11K1	81,5	64,1	66,19	В	Соответствие сочинения теме и её раскрытие.
11K2	76,85	59,45	60,65	В	Привлечение текста произведения для аргументации.
11K3	74,95	51,47	50,94	В	Опора на теоретико-литературные понятия.
11K4	85,42	69,41	71,02	В	Композиционная цельность и логичность.
11K5	77,8	59,25	59,4	В	Соблюдение речевых норм.
11K6	76,35	62,83	67,47	В	Соблюдение орфографических норм.
11K7	62,36	45,43	53,18	В	Соблюдение пунктуационных норм.
11K8	83,09	64,1	68,94	В	Соблюдение грамматических норм.



ЗАДАНИЕ № 11.1-11.5

Часть 2

Выберите только ОДНУ из пяти предложенных тем сочинений (11.1–11.5) и укажите её номер в БЛАНКЕ ОТВЕТОВ № 2.

Напишите сочинение, раскрывая тему сочинения глубоко и многосторонне.

Аргументируйте свои суждения, опираясь на анализ текста(-ов) произведения(-ий).

Не искажайте авторской позиции, не допускайте фактических ошибок.

Используйте теоретико-литературные понятия для анализа произведения(-ий).

Продумайте композицию сочинения, не нарушайте логики изложения.

Соблюдайте нормы литературной письменной речи, пишите сочинение грамотно и разборчиво, оно оценивается по критериям грамотности.

Минимально необходимый объём сочинения – 200 слов (при меньшем объёме за сочинение выставляется 0 баллов).

- 11.1** Какую роль в судьбе Андрея Болконского сыграла Наташа Ростова? (По роману Л.Н. Толстого «Война и мир»)
- 11.2** Жизнеутверждающие мотивы в лирике А.А. Фета.
- 11.3** Второстепенные персонажи и их значение в пьесе А.П. Чехова «Вишнёвый сад».
- 11.4** Картины народной жизни в отечественной литературе. (На примере произведения одного из писателей: Н.В. Гоголя, Н.А. Некрасова, М.А. Шолохова)
- 11.5** Ваши советы режиссёру, работающему над финальными сценами спектакля по пьесе М. Горького «На дне».

Задание 11.1-11.5 оценивается по 8 критериям:

К1 – соответствие сочинения теме и её раскрытие;

К2 – привлечение текста произведения для аргументации;

К3 – опора на теоретико-литературные понятия;

К4 – композиционная цельность и логичность;

К5 – соблюдение речевых норм;

К6 – соблюдение орфографических норм;

К7 – соблюдение пунктуационных норм;

К8 – соблюдение грамматических норм.



ЗАДАНИЕ № 11.1-11.5. КРИТЕРИЙ 1. «СООТВЕТСТВИЕ СОЧИНЕНИЯ ТЕМЕ И ЕЁ РАСКРЫТИЕ»

Оценка выполнения заданий 11.1–11.5, требующих написания развёрнутого аргументированного ответа в жанре сочинения

Критерий 1 «Соответствие сочинения теме и её раскрытие» является главным. Если при проверке сочинения по критерию 1 ставится 0 баллов, то задание части 2 считается **невыполненным** и сочинение дальше не проверяется (по другим критериям оценивания данного задания выставляется 0 баллов).

Минимально необходимый объём сочинения – **200** слов (в подсчёт слов включаются все слова, в том числе служебные)³. Если в сочинении менее 200 слов, то задание считается невыполненным и ответ оценивается 0 баллов.

Если в формулировке темы сочинения по поэтическим произведениям есть указание раскрыть её на примере не менее трёх произведений (стихотворений, лирических поэм), то при оценке такого сочинения по критерию 2 учитывается количество привлечённых лирических произведений: при привлечении только **двух** произведений оценка не может быть выше 2 баллов, при привлечении **одного** произведения оценка не может быть выше 1 балла.

Таблица 3

Баллы	Критерии
1. Соответствие сочинения теме и её раскрытие	
3	Сочинение написано на заданную тему, тема раскрыта глубоко, многосторонне
2	Сочинение написано на заданную тему, рассмотрен только один из аспектов темы, но он рассмотрен глубоко, ИЛИ сочинение написано на заданную тему, тема раскрыта неглубоко, но многосторонне
1	Сочинение написано на заданную тему, но тема понята упрощённо и раскрыта поверхностно
0	Тема не раскрыта

Типичные ошибки:

- невнимательное чтение и/или непонимание формулировки темы сочинения;
- незнание информации о необходимом объёме сочинения;
- подмена темы сочинения;
- написание сочинения в формате задания 27 (ЕГЭ по русскому языку).

Рекомендации:

- ознакомление с инструкцией к заданию 11.1-11.5 и информацией критериев оценивания задания 11.1-11.5 (объём – 200 слов!!!);
- ознакомление с распределением заданий варианта КИМ ЕГЭ по содержанию, видам умений и способам действий;
- формирование и развитие навыка аналитического чтения.



ЗАДАНИЕ № 11.1-11.5. КРИТЕРИЙ 2. «ПРИВЛЕЧЕНИЕ ТЕКСТА ПРОИЗВЕДЕНИЯ ДЛЯ АРГУМЕНТАЦИИ»

2. Привлечение текста произведения для аргументации	
3	Для аргументации текст привлекается на уровне анализа важных для выполнения задания фрагментов, образов, микротем, деталей и т.п., авторская позиция не искажена , фактические ошибки отсутствуют
2	Для аргументации текст привлекается на уровне анализа важных для выполнения задания фрагментов, образов, микротем, деталей и т.п., авторская позиция не искажена , допущены одна-две фактические ошибки
1	Для аргументации текст привлекается на уровне общих рассуждений о его содержании (без анализа важных для раскрытия темы сочинения фрагментов, образов, микротем, деталей и т.п.), ИЛИ аргументация подменяется пересказом текста, авторская позиция не искажена , И/ИЛИ допущены три фактические ошибки
0	Суждения не аргументируются текстом произведения(-ий), ИЛИ при аргументации (с любым уровнем привлечения текста) допущено четыре или более фактические ошибки, И/ИЛИ авторская позиция искажена

Типичные ошибки:

- подмена анализа текста общими рассуждениями или пересказом без интерпретации и комментирования;
- искажение авторской позиции («Наташа разрушает жизни главных героев романа»);
- нарушение фактологической точности текста («Наташа Ростова родила князю Андрею сына и умерла»).

Рекомендации:

- проанализировать материалы кодификатора-2024;
- выявить произведения, содержание которых необходимо повторить;
- закрепить детализированное содержание программных произведений;
- повторить факты биографии литературных героев;
- отработать навык написания письменного ответа аналитического характера по схеме: пример из текста + тезис (оценочное суждение);
- отработать навыки разноаспектного анализа эпизода произведения в процессе каждого урока.



ЗАДАНИЕ № 11.1-11.5. КРИТЕРИЙ 3. «ОПОРА НА ТЕОРЕТИКО-ЛИТЕРАТУРНЫЕ ТЕРМИНЫ»

3. Опора на теоретико-литературные понятия	
3	Теоретико-литературные понятия включены в сочинение, два и более из них использованы для анализа текста произведения(-ий) в целях раскрытия темы сочинения, ошибки в использовании понятий отсутствуют
2	Теоретико-литературные понятия включены в сочинение, одно из них использовано для анализа текста произведения(-ий) в целях раскрытия темы сочинения, ошибки в использовании понятий отсутствуют
1	Теоретико-литературные понятия включены в сочинение, но не использованы для анализа текста произведения(-ий), И/ИЛИ допущена одна ошибка в использовании понятий
0	Теоретико-литературные понятия не включены в сочинение, ИЛИ допущено более одной ошибки в использовании понятий

Важно!

Для получения максимального балла по критерию 3 нужно использовать не менее двух терминов для анализа текста произведения.

Типичные ошибки:

- незнание теоретико-литературных терминов и понятий;
- неумение использовать литературоведческие термины и понятия для анализа фрагмента;
- формальное перечисление терминов;
- неверное употребление терминов, подмена одного термина другим.

Рекомендации

- проанализировать материалы кодификатора;
- определить по кодификатору перечень наиболее трудных литературоведческих терминов и понятий;
- организовать целенаправленное повторение терминов и понятий, включённых в приложение к кодификатору 2024 г.;
- выполнять самопроверку через анализ классификации средств выразительности;
- использовать для тренинга составление заданий в формате 3 и 6 в формате ЕГЭ-2024 г.



ЗАДАНИЕ № 11.1-11.5. КРИТЕРИЙ 4. «КОМПОЗИЦИОННАЯ ЦЕЛЬНОСТЬ И ЛОГИЧНОСТЬ»

4. Композиционная цельность и логичность

3	Сочинение характеризуется композиционной цельностью, его смысловые части логически связаны, внутри смысловых частей нет нарушений последовательности, логических несоответствий и необоснованных повторов
2	Сочинение характеризуется композиционной цельностью, его смысловые части логически связаны между собой, НО внутри смысловых частей есть нарушения последовательности, логические несоответствия и необоснованные повторы
1	В сочинении прослеживается композиционный замысел, НО есть нарушения композиционной связи между смысловыми частями, И/ИЛИ мысль повторяется и не развивается
0	В сочинении не прослеживается композиционный замысел; допущены грубые нарушения последовательности частей высказывания, существенно затрудняющие понимание смысла сочинения

Типичные случаи логических нарушений:

- повтор одной и той же мысли без развития в разных частях ответа на вопрос задания;
- смысловые противоречия;
- отсутствие последовательности в изложении материала.

Типичные ошибки (собственно логические):

- нарушение причинно-следственных отношений;
- сопоставление (противопоставление) двух логически неоднородных понятий;
- сближение относительно далёких мыслей в близком контекста;
- высказывания, затрудняющие понимание смысла сочинения.

Рекомендации:

- использовать черновик при написании сочинения;
- перечитать сочинение, избавиться от необоснованных повторов;
- проверить логическую связь частей сочинения между собой;
- установить отсутствие нарушений последовательности в изложении материала;
- соблюдать трехчастную структуру ответа: тезис – иллюстрация – комментарий.



ЗАДАНИЕ № 11.1-11.5. КРИТЕРИЙ 5. «СОБЛЮДЕНИЕ РЕЧЕВЫХ НОРМ»

5. Соблюдение речевых норм

3	Речевых ошибок нет, или допущена одна речевая ошибка
2	Допущены две-три речевые ошибки
1	Допущены четыре речевые ошибки
0	Допущено пять или более речевых ошибок

Рекомендации:

- использовать черновик в процессе написания сочинения;
- редактировать сочинение, избавляться от неоправданных повторов;
- ознакомиться с типологией речевых ошибок;
- корректировать «индивидуальную карту» наиболее частотных речевых ошибок учащегося.

Типичные ошибки:

- употребление однокоренных слов в близком контексте (*«Интерьер зала, который был очень красиво украшен красочными обоями»*);
- неоправданный речевой повтор *«В стихотворение «Свободный стих» автор вкладывает понятие о свободном стихе, как о вольном стихе...»*;
- нарушение лексической сочетаемости (*«Героиня берёт решение уехать из Франции»*);
- речевая недостаточность (*«В этом мире (?) Чехова ничего (?) не нужно»*);
- употребление слова в несвойственном ему лексическом значении (*«их расставание было несправедливым»*);
- неоправданное употребление диалектных, жаргонных, профессиональных, просторечных и иных слов, выходящих за пределы литературного языка (*«И Наташа ведётся на другого мужчину», «В культовой поэме Некрасова «Кому на Руси жить хорошо»*).



ЗАДАНИЕ № 11.1-11.5. КРИТЕРИЙ 6. «СОБЛЮДЕНИЕ ОРФОГРАФИЧЕСКИХ НОРМ». КРИТЕРИЙ 7. «СОБЛЮДЕНИЕ ПУНКТУАЦИОННЫХ НОРМ»

6. Соблюдение орфографических норм

1	Орфографических ошибок нет, или допущены одна-две ошибки
0	Допущено три или более ошибки

Типичные ошибки:

- падежные окончания существительных (*в произведениЕ, о жизнЕ героя; в романе-эпопеИ*)
- написание НЕ с разными частями речи (свободный стих, это НЕтолько поэзия; речь идёт о НЕ ровном и НЕ складном стихотворении»);
- написание гласных в личных окончаниях глаголов и суффиксах причастий («Наташа не видЕт обмана»);
- написание наречий, производных предлогов («в течениИ пребывания князя Андрея на передовой»);
- -Н- и –НН- в прилагательных и причастиях.

Рекомендации:

- повторить правила написания слов с указанными орфограммами;
- провести систему тренингов для закрепления правописных навыков;
- выполнять задания № 9-15 Открытого банка заданий ЕГЭ по русскому языку для актуализации знаний и умений.

7. Соблюдение пунктуационных норм

1	Пунктуационных ошибок нет, или допущены одна-две ошибки
0	Допущено три или более ошибки

Типичные ошибки:

- ошибки при цитировании, оформление цитат из стихотворных текстов;
- знаки препинания на границе простых предложений в составе сложного;
- выделение вводных слов и обращений;
- выделение обособленных определений и обстоятельств;
- лишние знаки препинания.

Рекомендации:

- повторить правила оформления предложений с цитатами и прямой речью;
- повторить правила постановки знаков препинания в сложных предложениях;
- повторить правила постановки знаков препинания в предложениях с вводными словами и обращениями;
- повторить правила обособления обстоятельств и определений.



ЗАДАНИЕ № 11.1-11.5. КРИТЕРИЙ 8. «СОБЛЮДЕНИЕ ГРАММАТИЧЕСКИХ НОРМ»

	8. Соблюдение грамматических норм
1	Грамматических ошибок нет, или допущены одна-две ошибки
0	Допущено три или более ошибки

Рекомендации:

- использовать черновик в процессе написания сочинения;
- редактировать записи в черновике;
- ознакомиться с типологией грамматических ошибок;
- корректировать «индивидуальную карту» наиболее частотных грамматических ошибок учащегося;
- выполнять упражнения Открытого банка заданий ФГБНУ ФИПИ по русскому языку (№7; №8).

Типичные ошибки:

- нарушение управления («большинство людей придерживаются традициям»);
- нарушение связи между подлежащим и сказуемым («пьеса «На дне», написанное М.Горьким»; «поднимаются много разных тем»);
- ошибочное словообразование («межпоколенный конфликт»; «на социально-политическом фоне»);
- ошибка в построении предложения с однородными членами («Аркадий любит и гордится своим другом»);
- ошибка в построении предложения с деепричастным оборотом («Отчаявшись, чувство мести покидает его»).



ОБЩИЕ РЕКОМЕНДАЦИИ



Навигатор самостоятельной
подготовки к ЕГЭ на сайте ФИПИ

РУКОВОДИТЕЛЯМ ШКОЛ:

- провести мониторинг результатов ЕГЭР-2024 по литературе с целью корректировки индивидуальных образовательных маршрутов выпускников;
- проконтролировать работу учителей по устранению выявленных дефицитов у обучающихся;
- организовать просмотр вебинаров по анализу результатов ЕГЭР для последующего включения рекомендаций учителями в план работы;
- проинформировать учителей-словесников о доступных ресурсах для подготовки учащихся к государственной итоговой аттестации;
- организовать круглые столы по обмену опытом учителей школ МРСД в преодолении дефицитов учащимися при выполнении заданий с развёрнутым ответом.



ОБЩИЕ РЕКОМЕНДАЦИИ



Навигатор самостоятельной
подготовки к ЕГЭ на сайте ФИПИ

УЧИТЕЛЯМ:

- изучить документы, определяющие структуру и содержание КИМ ЕГЭ по литературе в 2024 г.;
- проанализировать результаты ЕГЭР-2024 каждого участника, выявить дефициты;
- откорректировать индивидуальные образовательные траектории по устранению дефицитов для каждого выпускника;
- структурировать подготовку к ЕГЭ-2024 с учётом инновационных и традиционных методов обучения;
- использовать в организации учебной деятельности открытый банк заданий КИМ и методические материалы, представленные на сайте ФГБНУ ФИПИ, ресурсы, предоставляемые ГАОУ ДПО МЦКО.



ОБЩИЕ РЕКОМЕНДАЦИИ



Навигатор самостоятельной
подготовки к ЕГЭ на сайте ФИПИ

ОБУЧАЮЩИМСЯ:

- проанализировать и устранить выявленные дефициты;
- повторить содержание произведений, выделенных курсивом в кодификаторе ЕГЭ 2024 года по литературе;
- повторить выученные наизусть стихотворения отечественных классиков за курс 5-11 классов;
- следовать рекомендациям учителя, вебинаров, организованных ГАОУ ДПО МЦКО;
- выполнять тренинги, используя материалы открытого банка заданий по литературе и навигатора для самостоятельной подготовки к ЕГЭ, представленных на сайте ФГБНУ ФИПИ.