

**РЕЗУЛЬТАТЫ ЕДИНОЙ ГОРОДСКОЙ
КОНТРОЛЬНОЙ РАБОТЫ
ПО РУССКОМУ ЯЗЫКУ
19.12.2023**



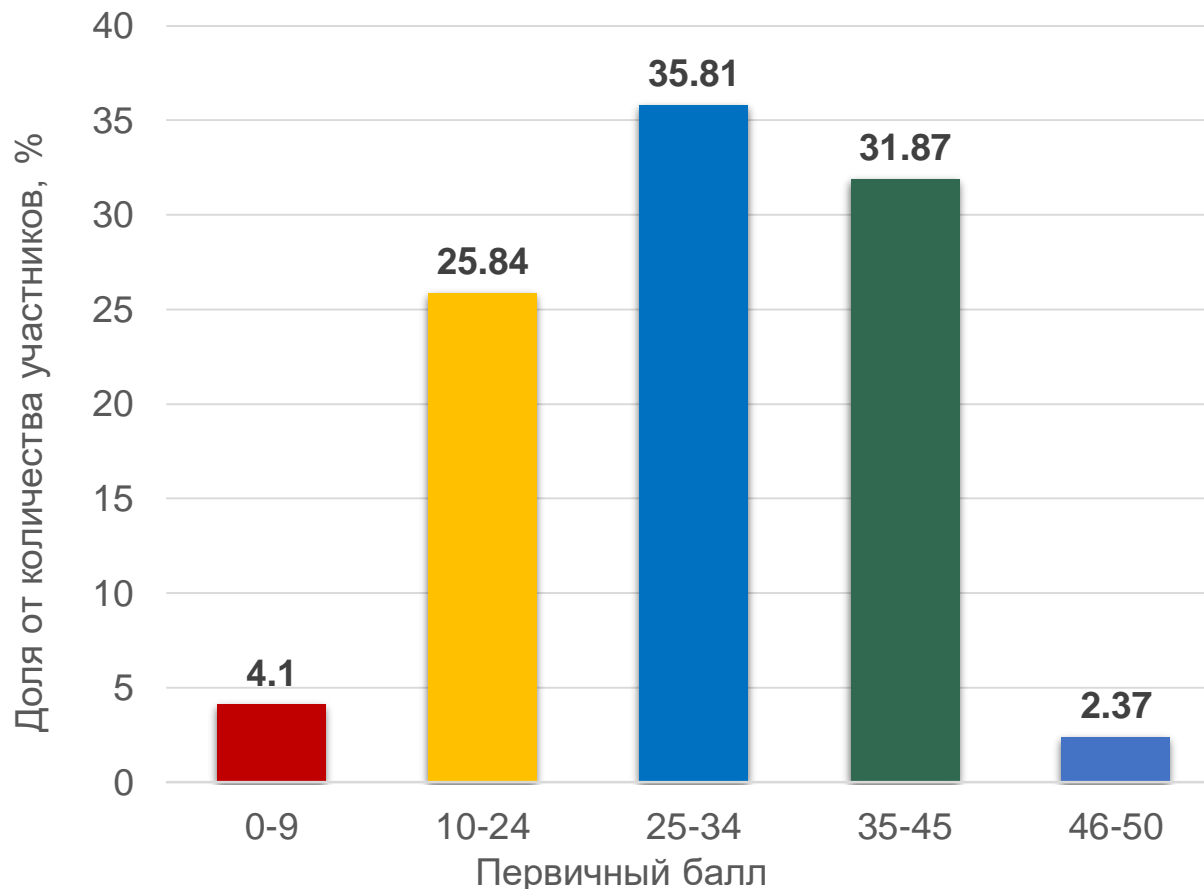


РЕЗУЛЬТАТЫ ЕГКР ПО РУССКОМУ ЯЗЫКУ

44 707

приняли участие

Первичные баллы участников, выполнивших ЕГКР
(максимальное количество баллов – 50)



ОПУБЛИКОВАНЫ

| Тип экзамена | Предмет | Дата экзамена | Первичный балл | Автоматический балл / Оценка | Количество тестовых баллов | Результат протокола ЕГКР | Дата протокола ЕГКР |
|---|--------------------|---------------|----------------|------------------------------|----------------------------|--------------------------|---------------------|
| ЕГЭ | Математика базовая | 01.06.2023 | 6 | 2 | 3 | № 34 рез. | 14.06.2023 |
| Результаты выполнения заданий с краткими ответами | | | | | | | |
| | № задания | Ваш ответ | Ваш балл | Максимальный первичный балл | | | |
| | 1 | 13 | 0 | 1 | | | |
| | 2 | 4132 | 1 | 1 | | | |
| | 3 | 10000 | 1 | 1 | | | |
| | 4 | 60 | 1 | 1 | | | |
| | 5 | 0.03 | 0 | 1 | | | |
| | 6 | 256 | 1 | 1 | | | |
| | 7 | 3124 | 0 | 1 | | | |
| | 8 | 24 | 1 | 1 | | | |

Протокол проверки результатов тренировочного тестирования

77 - г. Москва

04 - Холмс 12.12.2023г.

| № | № п/п | Класс | Фамилия | Имя | Отчество | Серия | Номер | Задания с краткими ответами | Задания с развернутым ответом | Первичный балл |
|---|--------|-------|---------|-----|----------|-------|-------|-----------------------------|-------------------------------|----------------|
| 1 | 123456 | 11 | Петров | А | В | | | | 2(2)(2)(2)(2)(2)(2)(2) | 15 |
| 1 | 123456 | 11 | Петров | А | В | | | | 2(2)(2)(2)(2)(2)(2)(2) | 16 |
| 1 | 123456 | 11 | Петров | А | В | | | | 2(2)(2)(2)(2)(2)(2)(2) | 17 |
| 1 | 123456 | 11 | Петров | А | В | | | | 3(2)(1)(1)(2)(2)(2)(2)(2) | 18 |
| 1 | 123456 | 11 | Петров | А | В | | | | 2(2)(2)(2)(2)(1)(1)(1)(1)(2) | 19 |
| 1 | 123456 | 11 | Петров | А | В | | | | 2(2)(2)(2)(2)(2)(2)(2)(2) | 20 |

направлены в ОО



СРАВНЕНИЕ РЕЗУЛЬТАТОВ УЧАСТНИКОВ ВЫПОЛНЕНИЯ ЗАДАНИЙ ЕГКР И ГИА-23

| № задания | ЕГКР-2023 (%) | ГИА-23 (%) | Уровень сложности | Темы |
|-----------|---------------|------------|-------------------|---|
| 1 | 90,72 | 73,65 | Б | Логико-смысловые отношения между предложениями (фрагментами) текста. |
| 2 | 78,2 | 87,21 | Б | Лексическое значение слова. |
| 3 | 73 | 62,24 | П | Стилистический анализ текстов различных функциональных разновидностей языка. |
| 4 | 29,05 | 62,81 | Б | Орфоэпические нормы (постановка ударения). |
| 5 | 76,51 | 79,59 | Б | Лексические нормы (употребление паронимов). |
| 6 | 45,86 | 89,15 | Б | Лексические нормы (употребление слов в лексической сочетаемости). |
| 7 | 66,27 | 89,04 | Б | Морфологические нормы. |
| 8 | 58,66 | 75,4 | Б | Синтаксические нормы. |
| 9 | 60,44 | 75,5 | Б | Правописание гласных и согласных в корне слова. |
| 10 | 41,27 | 65,46 | Б | Правописание гласных и согласных в приставке слова. Употребление Ъ и Ы. Буквы И, Ы после приставок. |
| 11 | 43,64 | 66,18 | Б | Правописание гласных и согласных в суффиксах слов разных частей речи (кроме суффиксов причастий, деепричастий). |
| 12 | 33,79 | 59,71 | Б | Правописание личных окончаний глаголов и суффиксов причастий, деепричастий. |
| 13 | 56,41 | 78,77 | Б | Слитное и раздельное написание НЕ (НИ) со словами разных частей речи. |



СРАВНЕНИЕ РЕЗУЛЬТАТОВ УЧАСТНИКОВ ВЫПОЛНЕНИЯ ЗАДАНИЙ ЕГКР И ГИА-23

| № задания | ЕГКР-2023 (%) | ГИА-23 (%) | Уровень сложности | Темы |
|-----------|---------------|------------|-------------------|---|
| 14 | 45,12 | 79,63 | Б | Слитное, дефисное и раздельное написание слов разных частей речи (имена существительные, имена прилагательные, местоимения, наречия, служебные части речи). |
| 15 | 52,73 | 68,61 | Б | Н и НН в словах разных частей речи. |
| 16 | 55,39 | 38,75 | Б | Знаки препинания в сложносочинённом предложении и простом предложении с однородными членами. |
| 17 | 48,95 | 84,9 | Б | Знаки препинания в предложении с обособленными членами. |
| 18 | 59,57 | 59,35 | Б | Знаки препинания в предложении со словами и конструкциями, грамматически не связанными с членами предложения. |
| 19 | 59,59 | 80,6 | Б | Знаки препинания в сложноподчинённом предложении. |
| 20 | 37,24 | 57,49 | Б | Знаки препинания в сложном предложении с разными видами связи между частями. |
| 21 | 54,03 | 43,28 | П | Пунктуационный анализ. |
| 22 | 69,2 | 82,03 | Б | Текст как речевое произведение. Смысловая и композиционная целостность текста. |
| 23 | 30,68 | 60,37 | Б | Функционально-смысловые типы речи. |
| 24 | 75,17 | 70,61 | Б | Лексическое значение слова. Синонимы. Антонимы. Фразеологизмы. Группы слов по употреблению. |
| 25 | 44,1 | 70,61 | Б | Логико-смысловые отношения между предложениями (фрагментами) текста. |
| 26 | 63,93 | 72,26 | П | Основные изобразительно-выразительные средства русского языка. |



СОПОСТАВЛЕНИЕ РЕЗУЛЬТАТОВ УЧАСТНИКОВ ГИА-23 И ЕГКР В ГОРОДЕ МОСКВЕ

| № задания | ЕГКР, % | ГИА-23, % | Тема |
|-----------|---------|-----------|--|
| 1 | 90,72 | 73, 65 | Логико-смысловые отношения между предложениями (фрагментами) текста. |
| 3 | 73 | 62, 24 | Стилистический анализ текстов различных функциональных разновидностей языка. |
| 16 | 55,39 | 38, 75 | Знаки препинания в сложносочинённом предложении и простом предложении с однородными членами. |
| 21 | 54,03 | 43, 28 | Пунктуационный анализ. |
| 24 | 75,17 | 70,61 | Лексическое значение слова. Синонимы. Антонимы. Фразеологизмы. Группы слов по употреблению. |

**Отрицательная динамика
при выполнении заданий №№**

**2, 4, 6-15, 17, 19,
20, 22, 23, 25, 26.**



ЗАДАНИЕ № 2

2 В тексте выделено пять слов. Укажите варианты ответов, в которых лексическое значение выделенного слова соответствует его значению в данном тексте. Запишите номера ответов.

- 1) **ПОРЯДОК.** Правильное, налаженное состояние, расположение чего-нибудь. *Держать вещи в порядке. Навести п. в комнате.*
- 2) **ЗАДАЧА.** Упражнение, которое выполняется посредством умозаключения, вычисления. *Арифметическая, алгебраическая з. Шахматная з.*
- 3) **ОСНОВНОЙ.** Наиболее важный, существенный; главный. *Основная задача.*
- 4) **ОБЪЁМ.** Величина, количество. *Большой о. нагрузки. О. информации.*
- 5) **ОБЕСПЕЧИВАТЬ.** Делать вполне возможным, действительным, реально выполнимым. *О. успех.*

Ответ: _____.

Порядок проведения аттестации педагогических работников организаций, осуществляющих образовательную деятельность, определяет правила, основные задачи <...> принципы проведения аттестации педагогических работников организаций.

Аттестация педагогических работников проводится в целях подтверждения соответствия педагогических работников занимаемым ими должностям на основе оценки их профессиональной деятельности и по желанию педагогических работников в целях установления квалификационной категории.

Основными задачами проведения аттестации являются: стимулирование непрерывного повышения уровня квалификации педагогических работников, их профессионального и личностного роста; повышение эффективности и качества педагогической деятельности; выявление перспектив использования потенциальных возможностей педагогических работников; учёт требований федеральных государственных образовательных стандартов при формировании кадрового состава организаций; обеспечение дифференциации размеров оплаты труда педагогических работников с учётом установленной квалификационной категории и объёма педагогической работы.

Основными принципами проведения аттестации являются коллегиальность, гласность, открытость, обеспечивающие объективное отношение к педагогическим работникам, недопустимость дискриминации при проведении аттестации.

(Из «Порядка проведения аттестации педагогических работников»)

Типичные ошибки:

- невнимательное чтение толкования слова;
- невнимание к примеру словоупотребления;
- трудности установления связи между значением причастия и глагола, значение которого рассматривается в словарной статье

Рекомендации:

- внимательно читать текст;
- ориентироваться в структуре словарной статьи;
- анализировать пометы словарной статьи и приведённый пример;
- соотносить значение слова и контекст

Правильный ответ: **345**

Результаты выполнения:

ГИА-2023 – 87,21%

ЕГКР – **78,2%**



ЗАДАНИЕ № 4

4

Укажите варианты ответов, в которых **верно** выделена буква, обозначающая ударный гласный звук. Запишите номера ответов.

- 1) катАлог
- 2) дОнельзя
- 3) крАлась
- 4) сосре́дотОчение
- 5) слИвовый

Ответ: _____.

Правильный ответ: **345**

Результаты выполнения:

ГИА-2023 – 62, 81%

ЕГКР – **29,05%**

Типичные ошибки:

- пропуск верного ответа (*сосредоточение, кралась*);
- невниманье к словам пассивного словаря (*донельзя*)

Рекомендации:

- проанализировать «Орфоэпический словарь – 2024» (сайт ФГБНУ ФИПИ);
- выучить закономерности постановки ударения в словах разных частей речи;
- тренироваться в постановке ударения в словах;
- использовать различные приёмы запоминания постановки ударения в словах;
- выделить группу слов, трудных для запоминания;
- многократно повторять слова выделенной группы



ЗАДАНИЕ № 6

6 Отредактируйте предложение: исправьте лексическую ошибку, заменив **неверно** употреблённое слово. Запишите подобранное слово, соблюдая нормы современного русского литературного языка.

Этому экономическому вопросу российские специалисты придают первоочередное внимание.

Ответ: _____.

Правильный ответ: **уделяют/значение**

Типичные ошибки:

- замена верно употреблённого слова на другое верное (*первоочередное* на *особое*, *первостепенное*)

Результаты выполнения:

ГИА-2023 – 89,15 %

ЕГКР – **45,86%**

Рекомендации:

- уточнять лексическое значение слова и употреблять слово в соответствии с данным значением;
- учитывать особенности сочетаемости слов;
- выделять словосочетания и анализировать сочетаемость слов в них



ЗАДАНИЕ № 7

Типичные ошибки:

- незнание норм образования формы множественного числа существительных родительного падежа (ошибочное *макаронов* вместо макарон);
- непонимание задания (подбор синонимов к слову вместо исправления грамматической ошибки: *лажу – ползаю*);
- замена верного ответа на другой верный с изменением формы слова (*шестисот – шестьюстами*);
- исправление ошибки путем подбора другого слова (*обеих – двух*)

Рекомендации:

- внимательно читать задание (найти ошибку в образовании формы слова);
- выучить особенности образования форм слов разных частей речи;
- тренироваться в образовании форм слов разных частей речи;
- прислушиваться к звучащей речи, фиксируя случаи нарушения морфологических норм

7

В одном из выделенных ниже слов допущена ошибка в образовании формы слова. **Исправьте ошибку** и запишите слово правильно.

ПОДОЖЖЁТ фитиль

в ОБЕИХ сёлах

ЛАЖУ по чердакам

с ШЕСТЬЮСТАМИ рублями

пачка МАКАРОН

Ответ: _____.

Правильный ответ: **обеих**

Результаты выполнения:

ГИА-2023 – 89,04%

ЕГКР – **66,27%**



ЗАДАНИЕ № 8

8

Установите соответствие между грамматическими ошибками и предложениями, в которых они допущены: к каждой позиции первого столбца подберите соответствующую позицию из второго столбца.

ГРАММАТИЧЕСКИЕ ОШИБКИ

ПРЕДЛОЖЕНИЯ

- | | |
|--|--|
| А) нарушение в построении предложения с однородными членами | 1) Сведений о Дубровском не было ни на второй, ни на третий день. |
| Б) нарушение в построении предложения с косвенной речью | 2) Проявленная инициатива мастером помогла быстро исправить неполадки. |
| В) нарушение в построении предложения с причастным оборотом | 3) Детвора, ни на кого не обращая внимания, с утра резвились во дворе. |
| Г) нарушение в построении предложения с деепричастным оборотом | 4) Поселившись в деревне, мне стало скучно. |
| Д) нарушение связи между подлежащим и сказуемым | 5) Сократ сказал, что «я знаю, что ничего не знаю». |
| | 6) Живущие в Грузии родственники долго гостили у нас. |
| | 7) Мы спросили проводника, скоро ли отправляется поезд, следующий до Москвы. |
| | 8) А.С. Грибоедов не только был драматургом, но и дипломатом. |
| | 9) Тот, кто находился в непосредственной близости от говорящего, смог расслышать многое. |

Типичные ошибки:

- поверхностный анализ структуры предложения;
- нераспознавание ошибки в построении предложения с причастным оборотом (цифра 6 вместо цифры 2);
- нераспознавание ошибки в построении предложения с однородными членами (цифра 1 вместо цифры 8)

Рекомендации:

- изучить типологию ошибок, рассматриваемых в задании;
- проанализировать все случаи ошибочного построения предложений согласно типологии;
- анализировать строение предложения, обращая внимание на ошибкоопасные конструкции

Правильный ответ: **85243**

Результаты выполнения:

ГИА-2023 – 75, 4%

ЕГКР – **58,66%**



ЗАДАНИЕ № 9

9

Укажите варианты ответов, в которых во всех словах одного ряда пропущена одна и та же буква. Запишите номера ответов.

- 1) т..шина (вокруг), чинопоч..тание, разр..жённый (воздух)
- 2) утр..мбовать, тр..фарет, бл..годарность
- 3) покл..няться, оштр..фовать, оз..ряющий
- 4) обж..гаться, сув..ренитет, заб..рать (продукты из магазина)
- 5) заг..релый, пор..сль, к..лоритный

Ответ: _____.

Правильный ответ: **25**

Результаты выполнения:

ГИА-2023 – 75, 5%

ЕГКР – **60,44%**

Типичные ошибки:

- трудности в написании слов с непроверяемой гласной (*суверенитет, колоритный, утрамбовать, трафарет*);
- незнание правил написания гласных в корнях с чередованием (озаряющий, загорелый)

Рекомендации:

- повторить правила правописания безударных проверяемых и безударных чередующихся гласных в корне слова;
- повторить словарные слова, обратившись к списку слов, включенных в задание № 9 (см. сайт ФГБНУ ФИПИ);
- практиковаться в различении безударных проверяемых, безударных непроверяемых и безударных чередующихся гласных в корне слова



ЗАДАНИЕ № 10

10

Укажите варианты ответов, в которых во всех словах одного ряда пропущена одна и та же буква. Запишите номера ответов.

- 1) пр..обретение, пр..подал (урок), пр..рвать (собеседника)
- 2) ра..ползлись, бе..причинный, не..баланси́рованный
- 3) без..языкий, в..явь, из..ян
- 4) н..испособнейший, поз..вчера, н..дстройка
- 5) без..дейный, из..мать, роз..ск

Ответ: _____.

Правильный ответ: **2345**

Результаты выполнения:

ГИА-2023 – 65,46%

ЕГКР – **41,27%**

Типичные ошибки:

- пропуск цифры в ответе;
- невнимание к морфемному составу слова (*несбаланси́рованный*);
- незнание правила правописания И/Ы после приставок;
- трудности в распознавании орфограммы (*изъян*)

Рекомендации:

- выделять морфемы при анализе слова;
- подбирать однокоренные слова;
- различать написание слов, близких по значению и похожих по звучанию (например, *взыскать* – *взимать*);
- повторить правила правописания приставок;
- тренироваться в запоминании трудных слов (*адъютант, изъян, обындеветь, превратности* и др.)



ЗАДАНИЕ № 11

11

Укажите варианты ответов, в которых в обоих словах одного ряда пропущена одна и та же буква. Запишите номера ответов.

- 1) младенч..^ский, привередл..^свый
- 2) ключ..^к, замоч..^к
- 3) еж..^вый, парч..^лый
- 4) чу..^ть, дра..^ть (палубу)
- 5) издавн..^н, справ..^н

Ответ: _____.

Правильный ответ: **35**

Результаты выполнения:

ГИА-2023 – 66,18%

ЕГКР – **43,64%**

Типичные ошибки:

- незнание правильного написания глаголов в неопределенной форме (*чуять, драить*);
- незнание правил правописания гласных после шипящих в суффиксах прилагательных (*парчовый*);
- неумение установить, от какого слова образовалось анализируемое слово

Рекомендации:

- повторить правила правописания суффиксов существительных, прилагательных, наречий, глаголов;
- выучить правописание слов-исключений;
- выделить список трудных слов и тренироваться в их правописании



ЗАДАНИЕ № 12

12

Укажите варианты ответов, в которых в обоих словах одного ряда пропущена одна и та же буква. Запишите номера ответов.

- 1) искупа..шь, (мы) раздел..м
- 2) тревож..щийся, (они) леч..т
- 3) квáш..ная (капуста), движ..мый (любовью)
- 4) зелене..шь, позолóч..нный
- 5) неприемл..мый, застел..м (постель)

Ответ: _____.

Правильный ответ: **245**

Результаты выполнения:

ГИА-2023 – 59,71%

ЕГКР – **33,79 %**

Типичные ошибки:

- неумение установить, от какого слова образовалось анализируемое слово (*неприемлемый*);
- незнание глаголов-исключений (*застелем*);
- незнание причастий-исключений (*движимый*);
- невнимание к форме слова (*они лечат*)

Рекомендации:

- повторить правила правописания гласных в окончаниях глаголов и суффиксах причастий;
- актуализировать группы глаголов, которые в инфинитиве оканчиваются на:
-ять, -ить, -еть, -ать;
- повторить правописание глаголов-исключений, причастий выровненный, движимый, брезжащий



ЗАДАНИЕ № 13

13

Укажите предложения, в которых НЕ с выделенным словом пишется **РАЗДЕЛЬНО**. Запишите номера ответов.

- 1) Лодка, прильнувшая к берегу, (НЕ)ЗЫБЛЕМО стоит на воде.
- 2) (НЕ)УСПЕВШИЕ отцвести лесные колокольчики поблёкли.
- 3) Причины миграции птиц из этих районов (НЕ)ИЗУЧЕНЫ.
- 4) (НЕ)ПОНЯТНОЕ правило мне трудно запомнить.
- 5) Клементьев ушёл, (НЕ)ОТВЕТИВ на наши вопросы.

Ответ: _____.

Правильный ответ: **235**

Типичные ошибки:

- неумение поставить вопрос от причастия к зависимому слову, выраженному неопределенной формой глагола (предложение № 2)

Результаты выполнения:

ГИА-2023 – 78, 77%

ЕГКР – **56,41 %**

Рекомендации:

- повторить правила правописания НЕ со словами разных частей речи;
- тренироваться в нахождении зависимых от причастия слов



ЗАДАНИЕ № 14

14

Укажите предложения, в которых все выделенные слова пишутся **СЛИТНО**.
Запишите номера ответов.

- 1) (В)ТЕЧЕНИЕ суток М.В. Ломоносов наблюдал прохождение Венеры по солнечному диску и (В)ПОСЛЕДСТВИИ опубликовал свои выводы в научной работе.
- 2) Ежедневно, ЧТО(БЫ) ни случилось, композитор выходит из дому: почувствовать простор, увидеть небо ему ТАК(ЖЕ) необходимо, как сидеть за роялем.
- 3) Эксперимент был проведён удачно, (ПРИ)ЧЁМ впервые, (ПО)ЭТОМУ все были очень довольны.
- 4) (И)ТАК, подытожим всё сказанное: лес – наш целитель, наше богатство и, (НА)КОНЕЦ, лучший наряд Земли.
- 5) ТУТ(ЖЕ) потребовалось просить мало знакомых мне людей, ЧТО(БЫ) они позвонили маме.

Правильный ответ: **34**

Результаты выполнения:

ГИА-2023 – 79,63%

ЕГКР – **45,12%**

Типичные ошибки:

- лишняя цифра в ответе (1, 2, 5);
- незнание правил правописания производных предлогов (*в течение*);
- невладение приемами распознавания союзов, пишущихся слитно, и местоимений и наречий с частицами

Рекомендации:

- повторить правила слитного, раздельного и дефисного написания слов разных частей речи;
- анализировать контекст;
- тренироваться в различении слов разных частей речи (чтобы – что бы, тоже – то же, вначале – в начале года)



ЗАДАНИЕ № 15

15 Укажите цифру(-ы), на месте которой(-ых) пишется **НН**.

Только соверше(1)о незаинтересова(2)ому, равнодушному взгляду величестве(3)ая природа кажется однообразной, и от такого взгляда скрыта её подли(4)ая красота.

Ответ: _____.

Правильный ответ: **1234**

Типичные ошибки:

- невнесение цифры в ответ (4);
- невнимание к морфемному составу слова

Результаты выполнения:

ГИА-2023 – 68, 61%

ЕГКР – **52,73%**

Рекомендации:

- определять частеречную принадлежность слова;
- анализировать состав слова;
- повторить правила правописания Н и НН в словах разных частей речи;
- обращать внимание на контекст



ЗАДАНИЕ № 17

17

Расставьте знаки препинания: укажите цифры, на месте которых в предложении должны стоять запятые.

Немного отдохнув (1) орлы вновь поднялись с земли и (2) набрав высоту (3) достойную их (4) вольнолюбивого племени (5) тут же ворвались в (6) незримо кочующие над степью (7) воздушные потоки.

Ответ: _____.

Правильный ответ: **1235**

Результаты выполнения:

ГИА-2023 – 84,9%

ЕГКР – **48,95%**

Типичные ошибки:

- пропуск цифры в ответе (3), связанный с нераспознаванием обособленного согласованного определения, выраженного прилагательным с зависимыми словами;
- невнимание к границам деепричастного оборота (пропуск цифры 2)

Рекомендации:

- тренироваться в различении причастного и деепричастного оборотов;
- учитывать, что определения могут быть выражены прилагательными с зависимыми словами;
- повторить правила постановки запятых при обособленных определениях и обстоятельствах



ЗАДАНИЕ № 19

19

Расставьте знаки препинания: укажите цифры, на месте которых в предложении должны стоять запятые.

Комната (1) в которую мы вошли (2) была разделена барьером (3) так что я не видел (4) с кем говорила (5) и кому униженно кланялась моя мать.

Ответ: _____.

Правильный ответ: 1234

Результаты выполнения:

ГИА-2023 – 80,6%

ЕГКР – 59,59%

Типичные ошибки:

- пропуск цифры в ответе (4), связанный с невыделением придаточного предложения, присоединяемого местоимением;
- лишняя цифра в ответе (5): нераспознавание однородных придаточных предложений

Рекомендации:

- тренироваться в определении границ простых предложений в составе сложного через выделение грамматических основ предложений;
- устанавливать смысловые отношения между простыми предложениями;
- повторить группы слов, выступающих в роли средств связи в сложноподчиненном предложении



ЗАДАНИЕ № 20

20 Расставьте знаки препинания: укажите цифры, на месте которых в предложении должны стоять запятые.

Каждое утро Егор Петрович выходил в калошах в свой сад поливать помидоры (1) и (2) если находил сломанную ветку (3) или валявшиеся на земле зелёные помидоры (4) то он разражался грозной руганью против соседских мальчишек.

Ответ: _____.

Правильный ответ: **14**

Результаты выполнения:

ГИА-2023 – 57,49%

ЕГКР – **37,24 %**

Типичные ошибки:

- неверное определение границ предложения (пропуск цифры 1);
- незнание правила постановки запятой на стыке союзов (внесение в ответ цифры 2);
- неумение отличить однородные члены предложения от простых предложений в составе сложного (внесение в ответ цифры 3);

Рекомендации:

- тренироваться в установлении границ простых предложений в составе сложного;
- начинать анализ предложения с выделения грамматической основы;
- анализировать ситуацию стыка союзов (и если, что когда и что когда...то, и если...то)



ЗАДАНИЕ № 22

22

Какие из высказываний соответствуют содержанию текста? Укажите номера ответов.

- 1) Искусство способно посылать нам откровения, которые невозможно выработать рассудочному мышлению.
- 2) Археологами были обнаружены ранние стадии человеческого существования, когда искусства ещё не было.
- 3) Убедительность истинно художественного произведения неопровержима и подчиняет себе даже противящееся сердце.
- 4) Искусство каждый раз дарует нам часть своего внутреннего света.
- 5) Искусство и литература ни при каких условиях не в состоянии влиять на современный мир.

Ответ: _____.

Правильный ответ: 134

Типичные ошибки:

- пропуск цифры в ответе (1), связанный с невнимательным чтением текста (см. предложение 18);
- пропуск цифры в ответе (4), связанный с невнимательным чтением текста (см. предложение 2)

Результаты выполнения:

ГИА-2023 – 82,03%

ЕГКР – 69,2%

Рекомендации:

- внимательно читать текст;
- выписывать номера предложений, в которых заключена информация тестового задания;
- анализировать формулировки, обращая внимание на детали

Отрывок из Нобелевской лекции по литературе, 1972 г.

(1)Мы, держа в руках Искусство, самоуверенно почитаем себя хозяевами его, смело направляем, обновляем, реформируем, манифестируем, продаём за деньги. (2)А искусство не оскверняется нашими попытками, всякий раз уделяя нам часть своего тайного внутреннего света. (3)Но охватит ли весь этот свет?

(4)Один художник мнит себя творцом независимого духовного мира и взваливает на свои плечи акт творения этого мира, но подламывается, ибо нагрузки такой не способен выдержать смертный гений. (5)Как и вообще человек, объявивший себя центром бытия, не сумел создать уравновешенной духовной системы. (6)И если овладевает им неудача, валят её на извечную дисгармоничность мира, на сложность современной разорванной души или непонятливость публики.

(7)Другой знает над собой силу высшую и радостно работает маленьким подмастерьем в этом мире, хотя ещё строже его ответственность за всё написанное, нарисованное, за воспринимающие души. (8)Зато не им этот мир создан, не им управляется, нет сомнения в его основах. (9)Художнику дано лишь острее других ощутить красоту мира и безобразия человеческого вклада в него и остро передать это людям. (10)И в неудачах, и даже на дне существования: в нищете, тюрьме, болезнях – ощущение устойчивой гармонии не может покинуть его.

(11)Археологи не обнаруживают таких ранних стадий человеческого существования, когда бы не было у нас искусства. (12)И ошибались, и ошибутся все предсказатели, что искусство разложится, изживёт свои формы, умрёт. (13)Умрём мы, а оно останется. (14)И ещё поймём ли мы до нашей гибели все стороны и все назначения его?

(15)Не всё называется. (16)Иное влечёт дальше слов. (17)Искусство растепляет даже захлаженную, затемнённую душу к высокому духовному опыту. (18)Посредством искусства иногда посылаются нам смутно, коротко такие откровения, каких не выработать рассудочному мышлению. (19)Как то маленькое зеркальце сказок: в него глянешь и увидишь не себя, увидишь на миг Недоступное, куда не доскакать, не долететь. (20)И только душа занывает...

(21)Достоевский загадочно обронил однажды: «Мир спасёт красота». (22)Что это? (23)Мне долго казалось, что это просто фраза. (24)Как бы это возможно? (25)Когда в кровавой истории, кого и от чего спасала красота? (26)Облагораживала, возвышала – да, но кого спасла?

(27)Однако есть такая особенность в сути красоты, особенность в положении искусства: убедительность истинно художественного произведения совершенно неопровержима и подчиняет себе даже противящееся сердце. (28)Политическую речь, напористую публицистику, программу социальной жизни, философскую систему можно, по-видимому, построить гладко, стройно и на ошибке, и на лжи. (29)Что скрыто и что искажено – увидится не сразу. (30)Произведения же художественные свою проверку несут сами в себе: зачерпнувшие истины и представившие нам её ступенно-живой, они захватывают нас, приобщают к себе властно, – и никто никогда, даже через века, не явится их опровергать.

(31)Так, может быть, это старое триединство Истины, Добра и Красоты не просто парадная обветшалая формула? (32)Если вершины этих трёх деревьев сходятся, но слишком явные, слишком прямые пороки Истины и Добра задавлены, срублены, не пропускаются, то, может быть, причудливые, непредсказуемые, неожиданные пороки Красоты пробьются и выполнят работу за всех трёх?

(33)И тогда не обмолвкой, но пророчеством написано у Достоевского: «Мир спасёт красота»? (34)И тогда искусство, литература могут на деле помочь сегодняшнему миру?

(По А.И. Солженицыну*)



ЗАДАНИЕ № 23

23 Какие из перечисленных утверждений являются верными? Укажите номера ответов.

- 1) В предложениях 7–10 представлено повествование.
- 2) Предложения 17–20 объясняют, раскрывают содержание предложений 15, 16.
- 3) В предложениях 21–26 представлено рассуждение.
- 4) Предложение 27 содержит указание на причину того, о чём говорится в предложении 26.
- 5) В предложениях 31, 32 представлено рассуждение.

Ответ: _____.

Правильный ответ: **235**

Результаты выполнения:

ГИА-2023 – 60,37%

ЕГКР – **30,68%**

Типичные ошибки:

- незнание характеристик типов речи (лишняя цифра 1 в ответе);
- неумение установить смысловые отношения между предложениями

Рекомендации:

- актуализировать характеристики типов речи;
- устанавливать связи между предложениями через вопрос;
- уточнить значение слов «пояснение», «следствие», «причина»



ЗАДАНИЕ № 25

25

Среди предложений 15–20 найдите такое(-ие), которое(-ые) связано(-ы) с предыдущим при помощи формы слова. Напишите номер(а) этого(-их) предложения(-ий).

Ответ: _____.

(15) Не всё называется. (16) Иное влечёт дальше слов. (17) Искусство растепляет даже захлаженную, затемнённую душу к высокому духовному опыту. (18) Посредством искусства иногда посылаются нам смутно, коротко такие откровения, каких не выработать рассудочному мышлению. (19) Как то маленькое зеркальце сказок: в него глянешь и увидишь не себя, увидишь на миг Недоступное, куда не доскакать, не долететь. (20) И только душа занывает...

Правильный ответ: **18**

Результаты выполнения:

ГИА-2023 – 70,61%

ЕГКР – **44,1%**

Типичные ошибки:

- включение в ответ лишнего номера (указание на предложение, с которым связано искомое: 1718);
- непонимание сути задания;
- неверная ориентация на место расположения средства связи в предложении

Рекомендации:

- знать, что первое предложение указанного фрагмента не может быть в ответе;
- понимать, что ключевое слово формулировки – с предыдущим (предложением), то есть с тем, что впереди;
- средство связи может располагаться как в начале, так и в середине предложения;
- учитывать, что предложения могут быть связаны с помощью одного или нескольких средств связи



ЗАДАНИЕ № 26

26

«Эмоциональность тексту придают разнообразные средства выразительности, в том числе троп – (А) _____ («разорванной души» в предложении 6, «в кровавой истории» в предложении 25) и лексическое средство – (Б) _____ («растепляет», «захоленную» в предложении 17). Аргументировать свою точку зрения писателю помогает синтаксическое средство – (В) _____ (в предложениях 1, 9, 12). Ещё одно синтаксическое средство – (Г) _____ (предложения 22, 24, 25, 26) – заставляет читателя размышлять, вовлекает его в воображаемый диалог с писателем».

Список терминов:

- 1) метафора
- 2) эпитет
- 3) контекстные синонимы
- 4) ряды однородных членов предложения
- 5) индивидуально-авторские слова
- 6) гипербола
- 7) фразеологизмы
- 8) парцелляция
- 9) вопросительные предложения

Правильный ответ: **2549**

Результаты выполнения:

ГИА-2023 – 72, 26%

ЕГКР – **63,93%**

Типичные ошибки:

- неразличение эпитета и метафоры (цифра 1 вместо цифры 2 в ответе);
- нераспознавание индивидуально-авторских слов (цифра 1 вместо цифры 5 в ответе);
- неразличение синтаксических и лексических средств выразительности (цифра 3 вместо цифры 4 в ответе);
- незнание тропов (цифра 7 вместо цифры 2 в ответе)

Рекомендации:

- тренироваться в соотнесении языковых особенностей текста с терминами;
- учитывать, что в одном предложении может быть использовано несколько средств выразительности;
- внимательно «читать» указания в рецензии: лексические и синтаксические средства выразительности, приемы, тропы;
- внимательно «читать» примеры и отсылки;
- выполнять самопроверку через анализ классификации средств выразительности



ЗАДАНИЕ № 27. РАЗВЁРНУТЫЙ ОТВЕТ

| № задания | ГИА-23, % | ЕГКР, % | Уровень сложности | Критерий |
|-----------|-----------|---------|-------------------|--|
| 27 к1 | 99,52 | 87,55 | базовый | Формулировка проблем исходного текста. |
| 27 к2 | 88,69 | 58,76 | базовый | Комментарий к проблеме исходного текста. |
| 27 к3 | 98,27 | 81,12 | базовый | Отражение позиции автора по проблеме исходного текста. |
| 27 к4 | 93,02 | 61,56 | базовый | Отношение к позиции автора по проблеме исходного текста. |
| 27 к5 | 92,02 | 66,97 | базовый | Смысловая цельность, речевая связность и последовательность изложения. |
| 27 к6 | 81,27 | 78,62 | базовый | Богатство речи. |
| 27 к7 | 74,32 | 56,18 | базовый | Соблюдение орфографических норм. |
| 27 к8 | 57,05 | 41,69 | базовый | Соблюдение пунктуационных норм. |
| 27 к9 | 70,45 | 50,95 | базовый | Соблюдение грамматических норм. |
| 27 к10 | 79,84 | 56,63 | базовый | Соблюдение речевых норм. |
| 27 к11 | 99,16 | 86,42 | базовый | Соблюдение этических норм. |
| 27 к12 | 95,93 | 79,12 | базовый | Соблюдение фактологической точности. |



ЗАДАНИЕ № 27. ПРИЧИНЫ РЕЗУЛЬТАТОВ С ОТРИЦАТЕЛЬНОЙ ДИНАМИКОЙ

Количество участников, приступивших к выполнению задания № 27 – **39 678**.
В работе приняли участие **44 707** обучающихся.

Более **4 000** обучающихся не приступили к выполнению задания № 27.

- изменён максимальный балл по критерию К2 с 5 до 3;
- скорректировано оценивание по К2;
- скорректировано оценивание по К4 (обоснование собственного мнения экзаменуемого требует включения примера-аргумента, опирающегося на жизненный, читательский или историко-культурный опыт экзаменуемого);
- уточнено оценивание по критерию К7 (однотипных ошибок нет);
- изменён критерий К6 (уточнена формулировка критерия, изменено максимальное количество баллов по критерию, отсутствует связь между К6 и К10);
- уточнены критерии фактических ошибок (К12)



ЗАДАНИЕ № 27. ТИПИЧНЫЕ ОШИБКИ

К1:

- сформулированная проблема не раскрывается в тексте;
- сочинение написано по другому тексту (текст задания 1);
- сочинение представляет собой пересказ исходного текста;
- сочинение представляет собой переписанный исходный текст

К2:

- в сочинении не приведены примеры-иллюстрации из текста;
- связь между примерами проанализирована, но не указана;
- примеры-иллюстрации приведены, но нет пояснения к ним

К3:

- позиция автора текста не сформулирована

К4:

- отношение к позиции автора не высказано и не обосновано;
- отношение к позиции автора высказано, но не обосновано;
- отношение к авторской позиции заявлено формально;
- формулировка и обоснование отношения к позиции автора (рассказчика) исходного текста не соответствуют проблеме

К5:

- в работе допущено 2 и более логические ошибки (повтор одной и той же мысли в разных частях работы, смысловые противоречия, отсутствие последовательности в изложении материала и др.);
- имеется 2 и более случая нарушения абзачного членения текста

К6:

- в работе есть неоправданные повторы слов (3 и более)



ЗАДАНИЕ № 27. ПРИМЕРЫ ОШИБОК

К7:

- -тся и -ться;
- о влияниЕ;
- искуСтво, иССкуство;
- подАзревать;
- в предложеНом тексте;
- так же (вместо *также*).

К8:

- ошибки в постановке знаков препинания в предложении с вводными словами (*по его словам, безусловно, так*);
- лишние запятые (*Заболоцкий считает, что, при прочтении, слова обретают образность. При написании стихотворения, необходимо правильно комбинировать слова.*)

К9:

- рассуждает над...;
- роман заставляет задуматься о целях и как сильно влияет семья на личность

К10:

- искусство имеет ошеломительную силу, способную на великие вещи;
- взвалив на плечи акт творения

К12:

- И.А.Солженицын, Н.Заболотский



ЗАДАНИЕ № 27. РЕКОМЕНДАЦИИ

- читать исходный текст несколько раз, задавая вопросы: «О чём этот текст?», «О чём размышляет автор текста?»;
- отмечать (подчеркивать) предложения, в которых содержится информация для ответа на вопрос;
- приводить примеры-иллюстрации из текста и пояснять их;
- указывать смысловую связь между примерами и анализировать её;
- обращать внимание на абзацное членение сочинения;
- проверять, развивается ли мысль на протяжении всей работы;
- точно записывать имена, фамилии, цитаты и др., сверяясь с исходным текстом;
- приводя свой пример-аргумент, не указывать Ф.И.О. автора, жанр произведения, если есть сомнения в достоверности информации;
- проверять орфографическое, пунктуационное оформление сочинения



ОБЩИЕ РЕКОМЕНДАЦИИ



Навигатор самостоятельной
подготовки к ЕГЭ на сайте ФИПИ

РУКОВОДИТЕЛЯМ ШКОЛ:

- актуализировать содержание документов, определяющих структуру и содержание КИМ ЕГЭ по русскому языку в 2024 г.;
- рассмотреть каждый критерий оценивания задания № 27 (развёрнутого ответа) на заседаниях методических объединений учителей русского языка;
- проанализировать результаты ЕГЭР каждого участника и наметить зоны ближайших достижений;
- организовать круглые столы по обмену опытом учителей в преодолении дефицитов учащихся при выполнении заданий с кратким ответом;
- проинформировать учителей русского языка о доступных ресурсах при подготовке учащихся к итоговой аттестации



ОБЩИЕ РЕКОМЕНДАЦИИ



Навигатор самостоятельной
подготовки к ЕГЭ на сайте ФИПИ

УЧИТЕЛЯМ:

- изучить документы, определяющие структуру и содержание КИМ ЕГЭ в 2024 г.;
- структурировать подготовку к ЕГЭ;
- актуализировать изученный материал через ежеурочные орфографические, пунктуационные, грамматические блицы;
- интенсифицировать изучение «Орфоэпического словаря» и «Словника паронимов»;
- сочетать инновационные и традиционные способы представления материала



ОБЩИЕ РЕКОМЕНДАЦИИ



Навигатор самостоятельной
подготовки к ЕГЭ на сайте ФИПИ

ОБУЧАЮЩИМСЯ:

- систематически выполнять задания школьного курса русского языка;
- своевременно анализировать выявленные дефициты;
- следовать рекомендациям учителя, вебинаров, организованных ГАОУ ДПО МЦКО;
- использовать для самостоятельной подготовки Открытый банк заданий ЕГЭ, размещенный на сайте ФГБНУ ФИПИ;
- изучить «Орфоэпический словарь» и «Словник паронимов»