

РЕЗУЛЬТАТЫ ЕДИНОЙ ГОРОДСКОЙ КОНТРОЛЬНОЙ РАБОТЫ ПО ГЕОГРАФИИ

24.12.2024

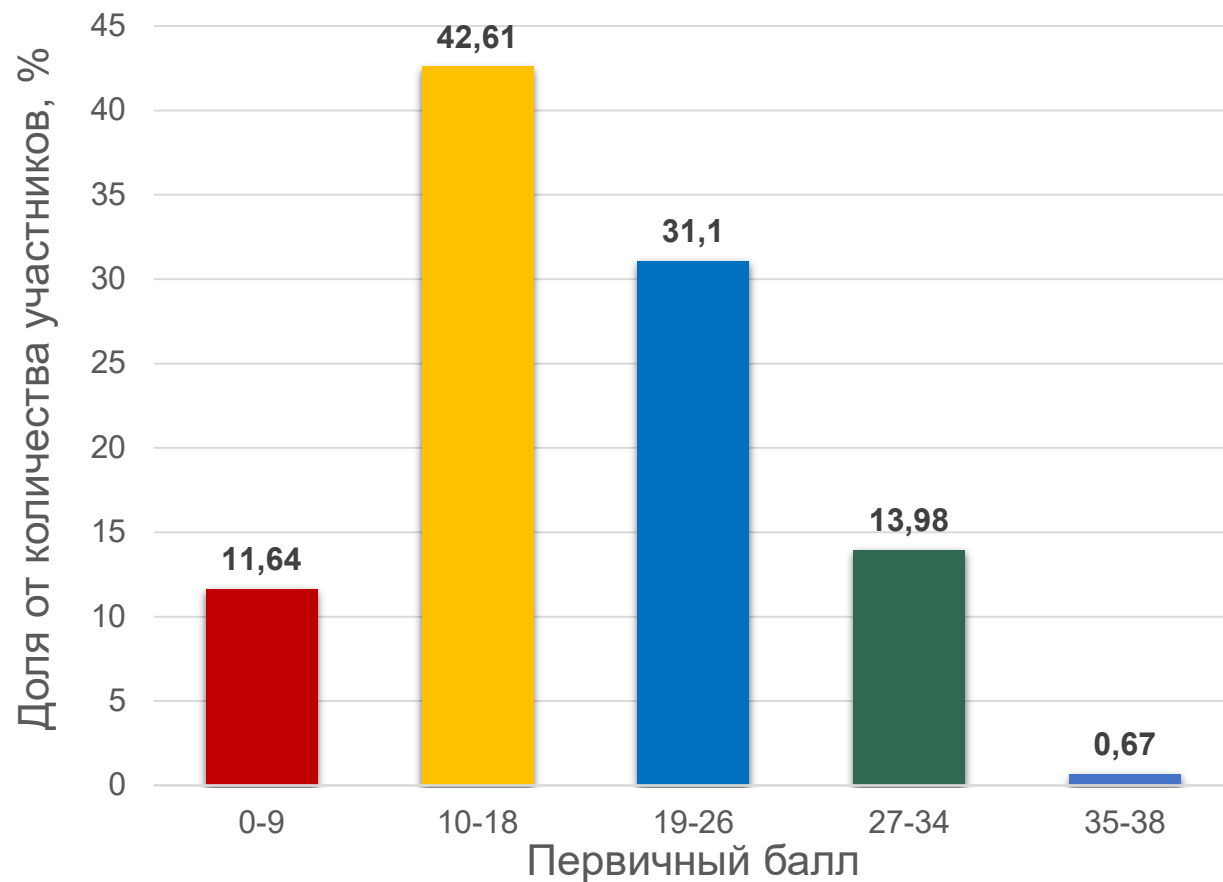
Трапезникова Наталия Александровна,
председатель ПК





РЕЗУЛЬТАТЫ ЕГКР

Первичные баллы участников, выполнивших ЕГКР (максимальное количество баллов - 38)



1 499 чел.
приняли участие



СРАВНЕНИЕ РЕЗУЛЬТАТОВ



Задания 1 части

№ задания	ЕГЭ-2024 (%)	ЕГКР-2024 (%)	Уровень сложности	Темы
1	91,58	81,87	Б	Источники географической информации. Карта как источник географической информации. Определение географических координат.
2	74,23	76,25	Б	Атмосфера и климат Земли.
3	82,14	71,51	Б	Агроклиматические ресурсы. Природно-ресурсный потенциал России.
4	57,86	56,12	Б	Гидросфера и водные ресурсы. Мировой океан. Закономерности распространения основных форм рельефа на поверхности Земли.
5	68,65	45,99	Б	Природные комплексы как системы, их компоненты и свойства. Особенности природно-ресурсного капитала, населения, хозяйства крупных стран мира. Географические районы России
6	79,29	61,94	Б	Размещение населения России. Основная полоса расселения. Крупнейшие городские агломерации России
7	78,47	70,17	Б	Структура занятости населения в странах с различным уровнем социально-экономического развития. Отраслевая, территориальная и функциональная структура мирового хозяйства
8	81,28	69,43	Б	Воспроизводство населения, его типы и особенности в странах с различным уровнем социально-экономического развития. Возрастной и половой состав населения мира. Качество жизни населения. Ожидаемая продолжительность жизни и её различия.
9	61,17	29,36	Б	Ведущие страны – экспортёры основных видов промышленной и сельскохозяйственной продукции. Основные международные магистрали и транспортные узлы.
10	90,82	67,02	Б	Численность населения России, её динамика. Специализация и особенности промышленного производства в России. АПК России.



СРАВНЕНИЕ РЕЗУЛЬТАТОВ



Задания 1 части

№ задания	ЕГЭ-2024 (%)	ЕГКР-2024 (%)	Уровень сложности	Темы
11	78,42	70,57	Б	Карта как источник географической информации. Атмосфера и климат Земли.
12	89,54	69,83	Б	Воспроизводство населения. Демографическая политика. Сущность и географические закономерности глобального процесса урбанизации. Миграции населения. Международное географическое разделение труда. Отрасли международной специализации.
13	80,1	66,56	Б	Геологическая хронология. Этапы геологической истории земной коры.
14	73,01	47,29	Б	Карта как источник географической информации. Часовые зоны России.
15	85,61	44,48	Б	Ресурсообеспеченность.
16	69,23	49,03	Б	Численность населения России, её динамика.
17	36,84	80,07	П	Особенности географического положения, природы, населения и хозяйства крупных стран мира. Основные типы стран.
18	68,57	88,36	В	Географические районы России. Современные тенденции изменения отраслевой и территориальной структуры хозяйства России.
19	87,5	73,24	П	Городское и сельское население мира.
20	92,45	76,86	Б	Городское и сельское население мира.
21	51,48	23,28	Б	География в современном мире. Географическая среда как сфера взаимодействия общества и природы. Население мира. Мировое хозяйство. Регионы и страны мира. Место России в современном мире. Глобальные проблемы человечества.



СРАВНЕНИЕ РЕЗУЛЬТАТОВ



Задания 2 части

№ задания	ЕГЭ-2024 (%)	ЕГКР-2024 (%)	Уровень сложности	Темы
22	55,36	29,03	Б	География в современном мире. Географическая среда как сфера взаимодействия общества и природы. Население мира. Мировое хозяйство. Регионы и страны мира. Место России в современном мире. Глобальные проблемы человечества.
23	44,23	20	П	География в современном мире. Географическая среда как сфера взаимодействия общества и природы. Население мира. Мировое хозяйство. Регионы и страны мира. Место России в современном мире. Глобальные проблемы человечества.
24	72,17	36,05	П	Качество жизни населения.
25	39,49	29,63	П	Сельское хозяйство мира.
26	32,7	19,7	В	Географическая среда как сфера взаимодействия общества и природы. Население мира. Мировое хозяйство. Регионы и страны мира. Место России в современном мире. Глобальные проблемы человечества.
27	53,01	18,96	В	Географическая среда как сфера взаимодействия общества и природы. Население мира. Мировое хозяйство. Регионы и страны мира. Место России в современном мире. Глобальные проблемы человечества.
28	57,07	17,79	В	Карта как источник географической информации.
29 К1/К2	44,67/61,12	23,08/34,85	В	Географическая среда как сфера взаимодействия общества и природы. Население мира. Мировое хозяйство. Регионы и страны мира. Место России в современном мире. Глобальные проблемы человечества.



ЗАДАНИЯ С ВЫСОКИМИ РЕЗУЛЬТАТАМИ

Задание, которые выполнили более 70% участников



№ задания	Темы
1 (Б)	Источники географической информации. Карта как источник географической информации.
2 (Б)	Атмосфера и климат Земли.
3 (Б)	Агроклиматические ресурсы. Природно-ресурсный потенциал России.
7 (Б)	Структура занятости населения в странах с различным уровнем социально-экономического развития. Отраслевая, территориальная и функциональная структура мирового хозяйства.
11 (Б)	Карта как источник географической информации. Атмосфера и климат Земли.
17 (П)	Особенности географического положения, природы, населения и хозяйства крупных стран мира. Основные типы стран. Формы правления стран мира, особенности их пространственного размещения. Формы государственного устройства и их распространение в мире. География религий в современном мире.
18 (В)	Географические районы России. Современные тенденции изменения отраслевой и территориальной структуры хозяйства России.
19 (П)	Городское и сельское население мира.
20 (Б)	Городское и сельское население мира.



ЗАДАНИЯ С НИЗКИМИ РЕЗУЛЬТАТАМИ

Задание, которые выполнили менее 40% участников 

№ задания	Темы
9 (Б)	Ведущие страны – экспортёры основных видов промышленной и сельскохозяйственной продукции. Основные международные магистрали и транспортные узлы. Специализация и особенности промышленного производства в России.
21 (Б)	География в современном мире. Географическая среда как сфера взаимодействия общества и природы. Население мира. Мировое хозяйство. Регионы и страны мира. Место России в современном мире. Глобальные проблемы человечества.
22 (Б)	География в современном мире. Географическая среда как сфера взаимодействия общества и природы. Население мира. Мировое хозяйство. Регионы и страны мира. Место России в современном мире. Глобальные проблемы человечества.
23 (П)	География в современном мире. Географическая среда как сфера взаимодействия общества и природы. Население мира. Мировое хозяйство. Регионы и страны мира. Место России в современном мире. Глобальные проблемы человечества.
24 (П)	Качество жизни населения.
25 (П)	Сельское хозяйство мира.
26 (В)	Географическая среда как сфера взаимодействия общества и природы. Население мира. Мировое хозяйство. Регионы и страны мира. Место России в современном мире. Глобальные проблемы человечества.
27 (В)	Географическая среда как сфера взаимодействия общества и природы. Население мира. Мировое хозяйство. Регионы и страны мира. Место России в современном мире. Глобальные проблемы человечества.
28 (В)	Карта как источник географической информации.
29 К1/К2 (В)	Географическая среда как сфера взаимодействия общества и природы. Мировое хозяйство. Регионы и страны мира. Место России в современном мире. Глобальные проблемы человечества.



ЗАДАНИЕ № 9

Производство кофе – это многоэтапный процесс, который включает в себя посадку кофейного дерева, сбор урожая, обработку, просушку, очистку. Многие крупные мировые производители кофе являются и крупными его экспортёрами.

Какие три из перечисленных стран относятся к крупным производителям кофе? Запишите цифры, под которыми указаны эти страны.

- 1) Норвегия
- 2) Италия
- 3) Чили
- 4) Бразилия
- 5) Эфиопия
- 6) Вьетнам

Ответ:



Типичные ошибки:

1. Незнание тематического материала, соответствующего содержанию задания.
2. Неправильная запись в Бланке ответов №1.
3. Неумение определять объект по заданным характеристикам.
4. Неправильный выбор территории.

Правильный ответ: **456**

Результаты выполнения задания

ЕГЭ-2024	61,17%
ЕГКР-декабрь 2024	29,36%



Рекомендации:

1. Повторить теоретический материал (страны-лидеры в различных отраслях мировой экономики, природно-ресурсный потенциал стран и регионов мира, хозяйственную специализацию стран).
2. Совершенствовать алгоритм выполнения задания путем регулярного повторения.



ЗАДАНИЕ № 21

Первую руду с Култуминского месторождения в Забайкалье планируют получить в 2024 г.

Правительство Забайкальского края и ООО «Восток ГеоСервис» заключили соглашение о сотрудничестве в разработке Култуминского месторождения. Инвестором проекта выступает ООО «Восток ГеоСервис». На базе Култуминского золото-железо-медного месторождения планируется создание предприятия по производству медного золотосодержащего концентрата, а также сплава Доре.

Разработка месторождения будет вестись открытым способом, при этом производительность будущего Култуминского ГОКа составит до 10 млн т руды в год. Выйти на добычу руды планируется в беспрецедентно короткие для отрасли сроки – в течение двух лет с момента получения лицензии. Инвестиции в проект составят свыше 60 млрд рублей.

Соглашение также предусматривает поддержку региона в строительстве полноценной инфраструктуры для работы комбината, в том числе сетей электроснабжения, водопровода, подъездной автодороги.

Назовите федеральный округ, в котором находится Забайкальский край.

Ответ: _____.

Правильный ответ:
Дальневосточный

Результаты выполнения задания

ЕГЭ-2024	51,48%
ЕГКР-декабрь 2024	23,28%



ЗАДАНИЕ № 21



Типичные ошибки:

1. Невнимательность участников ЕГКР (ответ на задание 21 записан на бланке ответов № 2).
2. Незнание учебного материала (неверно определен/не определен федеральный округ).



Рекомендации:

1. Повторить географическую номенклатуру.
2. Совершенствовать навыки выявления признаков географических объектов, процессов, явлений.
3. Учиться анализировать информацию, определять на карте местоположение географических объектов.



ЗАДАНИЕ № 22

Первую руду с Култуминского месторождения в Забайкалье планируют получить в 2024 г.

Правительство Забайкальского края и ООО «Восток ГеоСервис» заключили соглашение о сотрудничестве в разработке Култуминского месторождения. Инвестором проекта выступает ООО «Восток ГеоСервис». На базе Култуминского золото-железо-медного месторождения планируется создание предприятия по производству медного золотосодержащего концентрата, а также сплава Доре.

Разработка месторождения будет вестись открытым способом, при этом производительность будущего Култуминского ГОКа составит до 10 млн т руды в год. Выйти на добычу руды планируется в беспрецедентно короткие для отрасли сроки – в течение двух лет с момента получения лицензии. Инвестиции в проект составят свыше 60 млрд рублей.

Соглашение также предусматривает поддержку региона в строительстве полноценной инфраструктуры для работы комбината, в том числе сетей электроснабжения, водопровода, подъездной автодороги.

Объясните, что означает использованный в тексте термин «инвестиции».

Правильный ответ:

о том, что инвестиции – размещение капитала в целях получения прибыли

Результаты выполнения задания

ЕГЭ-2024	55,36%
ЕГКР-декабрь 2024	29,05%



ЗАДАНИЕ № 22



Типичные ошибки:

1. Незнание фактического материала.
2. Несформированность научного лексикона.



Рекомендации:

1. Повторить географическую терминологию, основные термины и определения.
2. Совершенствовать навыки анализа информации, представленной в текстовой форме, умения делать выводы.



ЗАДАНИЕ № 23

Первую руду с Култуминского месторождения в Забайкалье планируют получить в 2024 г.

Правительство Забайкальского края и ООО «Восток ГеоСервис» заключили соглашение о сотрудничестве в разработке Култуминского месторождения. Инвестором проекта выступает ООО «Восток ГеоСервис». На базе Култуминского золото-железо-медного месторождения планируется создание предприятия по производству медного золотосодержащего концентрата, а также сплава Доре.

Разработка месторождения будет вестись открытым способом, при этом производительность будущего Култуминского ГОКа составит до 10 млн т руды в год. Выйти на добычу руды планируется в беспрецедентно короткие для отрасли сроки – в течение двух лет с момента получения лицензии. Инвестиции в проект составят свыше 60 млрд рублей.

Соглашение также предусматривает поддержку региона в строительстве полноценной инфраструктуры для работы комбината, в том числе сетей электроснабжения, водопровода, подъездной автодороги.

Объясните, почему реализация проекта требует развития инфраструктуры в крае.

Правильный ответ:

В ответе говорится о том, что инфраструктура значительно облегчает и упрощает обращение товаров, услуг, природных ресурсов, денег и ценных бумаг,

ИЛИ даёт возможность целесообразнее распределять и использовать трудовые ресурсы, ИЛИ позволяет оптимальнее вкладывать и использовать капитал,

ИЛИ создаёт более безопасные условия для деятельности.

Результаты выполнения задания

ЕГЭ-2024	44,23%
ЕГКР-декабрь 2024	20%



ЗАДАНИЕ № 23



Типичные ошибки:

1. Незнание терминологии, наиболее важных экономико-географических понятий.
2. Несформированность научного лексикона.



Рекомендации:

1. Повторить географическую терминологию, основные термины, понятия и определения.
2. Совершенствовать навыки анализа информации, представленной в текстовой форме, умения делать выводы.



ЗАДАНИЕ № 24

На основе анализа данных таблиц справочных материалов предположите, какая из стран: Колумбия или Судан – находилась в 2017 г. выше в рейтинге ООН по индексу человеческого развития (ИЧР). Для обоснования Вашего ответа запишите необходимые числовые данные из таблиц и вычисления, на основании которых Вы сделали своё предположение.

Результаты выполнения задания

ЕГЭ-2024	72,17%
ЕГКР-декабрь 2024	36,05%

Правильный ответ:

- 1) В ответе делается предположение, что выше в рейтинге ООН по ИЧР находилась Колумбия. В обосновании говорится, что:
- 2) в Колумбии более высокая средняя ожидаемая продолжительность жизни, ИЛИ приводятся значения показателя средней ожидаемой продолжительности жизни: 76 лет в Колумбии и 64 года в Судане;
- 3) в Колумбии выше ВВП на душу населения, и приводятся значения показателя ВВП: 14 289 долл. в Колумбии и 4379 долл. в Судане ИЛИ в Колумбии выше ВВП на душу населения, и приводятся вычисления: $711\,600 : 49,6$ в Колумбии и $177\,800 : 40,6$ в Судане

ЗАДАНИЕ № 24



Типичные ошибки:

1. Ошибки в вычислениях показателя ВВП на душу населения.
2. Неполный ответ из-за отсутствия сравнения приведенных показателей.
3. Неполный ответ из-за отсутствия вывода о том, какая именно из указанных стран находилась выше в рейтинге ООН.
4. Использование в рассуждениях показателей, не отражающих уровень ИЧР (доли городского населения, рождаемости, смертности и т.д.).



Рекомендации:

1. Совершенствовать навыки математических вычислений.
2. Внимательно работать со статистическими данными, приводить статистические данные к одному классу чисел.
3. Совершенствовать навыки логических рассуждений, применения знаний для сравнения и объяснения свойств географических объектов, процессов и явлений.
4. При выполнении задания следовать алгоритму:
 1. Используя данные справочных материалов определить среднюю продолжительность жизни предложенных стран. Сравнить полученные показатели.
 2. Определить ВВП на душу населения, сравнить показатели. (Обратите внимание! В справочных материалах ВВП указан в млрд, а население в млн.)
 3. На основе анализа полученных данных предположить, какая страна выше в рейтинге ООН по ИЧР.



ЗАДАНИЕ № 25

Используя данные справочных материалов, сравните доли экономически активного населения, занятого в сельском хозяйстве, и доли сельского хозяйства в общих объёмах экспорта Того и Венесуэлы. Сделайте вывод, в какой из этих стран сельское хозяйство играло бóльшую роль в экономике в 2017 г. Для обоснования Вашего ответа запишите необходимые числовые данные и вычисления.

Результаты выполнения задания

ЕГЭ-2024	39,49%
ЕГКР-декабрь 2024	29,63%

Правильный ответ:

В ответе говорится, что:

- 1) доля экономически активного населения, занятого в сельском хозяйстве, в Того выше, чем в Венесуэле, ИЛИ приводятся значения: 34 % в Того и 8 % в Венесуэле;
- 2) доля сельского хозяйства в общем объёме экспорта в Того выше, чем в Венесуэле;
- 3) для определения доли сельского хозяйства в общем объёме экспорта Того приводятся вычисления: $0,21 : 1,1$; для определения доли сельского хозяйства в общем объёме экспорта Венесуэлы приводятся вычисления: $0,03 : 31,6$ ИЛИ приводятся значения: 19,1 % в Того и 0,1 % в Венесуэле;
- 4) сельское хозяйство играло бóльшую роль в экономике Того.

ЗАДАНИЕ № 25



Типичные ошибки:

1. Ошибки в вычислениях долей сельского хозяйства в общем объеме экспорта.
2. Ошибки при использовании статистических показателей, приведенных в таблице (выписаны неверные данные).
3. Неполный ответ из-за отсутствия сравнения приведенных показателей.
4. Неполный ответ из-за отсутствия вывода о том, в какой из указанных стран сельское хозяйство играло большую роль в экономике.



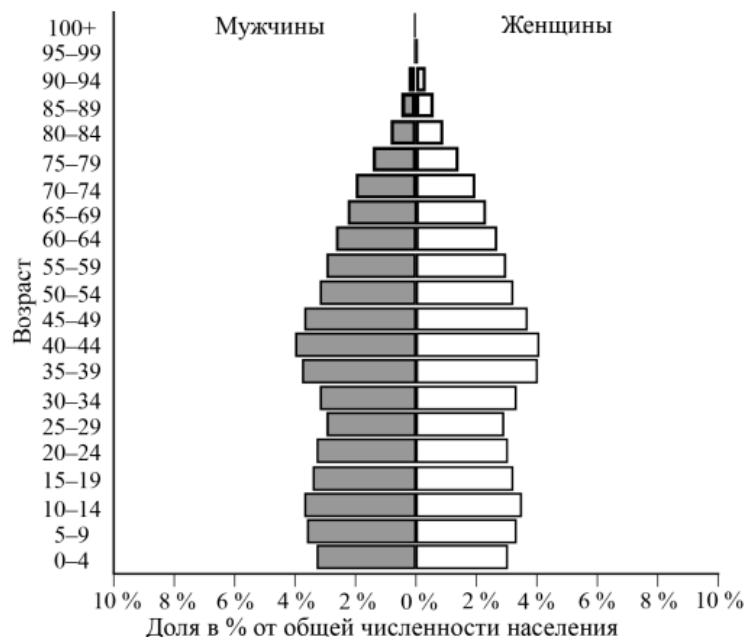
Рекомендации:

1. Владеть математическими навыками, приводить статистические данные к одному классу чисел, выполнять математические вычисления;
2. Уметь логически рассуждать, применять знания для сравнения и объяснения географических объектов и явлений.
3. Развивать способность извлекать, анализировать и интерпретировать информацию, представленную на картах и в статистических таблицах.
4. Помнить, что в задании указано, какие именно данные необходимо проанализировать и сравнить.



ЗАДАНИЕ № 26

В 2022 г. численность населения Ирландии составляла 5 123 536 человек, рождаемость – 13,7 ‰, смертность – 6,5 ‰. При этом значение суммарного коэффициента рождаемости – числа рождений, приходящихся на одну женщину в детородном (15–49 лет) возрасте – составляло 1,7. Ниже приводится половозрастная пирамида Ирландии в 2022 г.



Объясните, почему в Ирландии в ближайшие 30 лет при сохранении такого же суммарного коэффициента рождаемости, как в 2022 г., прогнозируется уменьшение рождаемости, увеличение смертности и существенное сокращение естественного прироста населения. Укажите две причины.

Правильный ответ:

В ответе приведены следующие причины:

1) доля женщин в детородном возрасте в общей численности населения сократится

ИЛИ численность женщин в детородном возрасте сократится;

2) доля пожилого населения в общей численности населения увеличится

ИЛИ численность пожилого населения увеличится.

Результаты выполнения задания

ЕГЭ-2024	32,07%
ЕГКР-декабрь 2024	19,7%



ЗАДАНИЕ № 26



Типичные ошибки:

1. Незнание фактического материала (типов воспроизводства населения, формул расчета естественного прироста).
2. Несформированность научного лексикона.
3. Неумение анализировать графическую информацию.

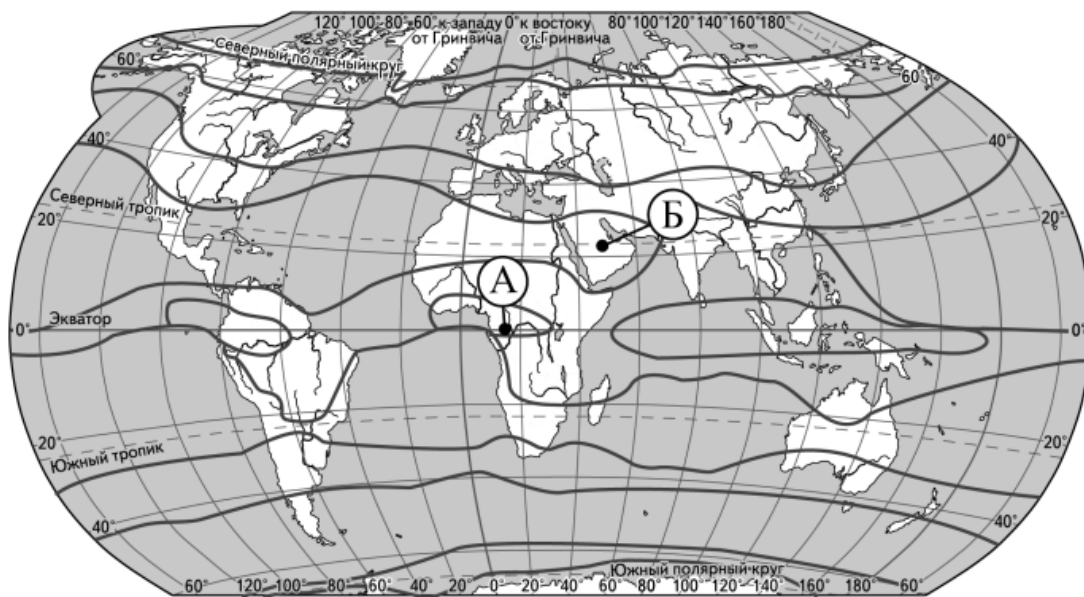


Рекомендации:

1. Повторить тематический материал.
2. Совершенствовать навыки анализа текстовой информации.
3. Совершенствовать навыки анализа графической информации.

ЗАДАНИЕ № 27

Определите, в каком из пунктов, обозначенных буквами на карте мира, суммарная солнечная радиация на 1 см^2 земной поверхности в июне больше. Для обоснования своего ответа приведите два довода.



— границы климатических поясов

Правильный ответ:

В ответе говорится, что:

1) суммарная солнечная радиация больше в пункте Б.

В обосновании говорится, что:

2) угол падения солнечных лучей в пункте Б выше;

3) продолжительность светового дня в пункте Б больше;

4) прозрачность воздуха в пункте Б больше ИЛИ облачность в пункте А больше.

Результаты выполнения задания

ЕГЭ-2024	53,01%
ЕГКР-декабрь 2024	18,96%

ЗАДАНИЕ № 27



Типичные ошибки:

1. Неверно определен пункт.
2. Приведены неверные доводы.
3. Незнание учебного материала.
4. Неумение формулировать выводы и заключения.
5. Несформированность научного лексикона.



Рекомендации:

1. Формировать навык чтения карт, в том числе топографических (определения крутизны склона, составлять описание территории, используя карту).
2. Учиться формулировать развернутый обоснованный ответ при анализе картографических данных.
3. Учиться выстраивать причинно-следственные связи при анализе карт.
4. обязательно указывать номер участка.



ЗАДАНИЕ № 28

Определите географическую долготу пункта, если известно, что в 20 ч по солнечному времени меридиана 30° в.д. местное солнечное время в нём 17 ч 20 мин. Запишите решение задачи.

Результаты выполнения задания

ЕГЭ-2024	57,07%
ЕГКР-декабрь 2024	17,97%

Правильный ответ:

- 1) Разница во времени с меридианом 30° в.д. составляет 2 ч 40 мин.;
- 2) разница в долготе составляет: $15^\circ \times 2 + 15^\circ : 3 \times 2 = 40^\circ$;
- 3) время в пункте меньше времени на меридиане 30° в.д., значит, пункт расположен западнее.
Ответ: 10° з.д.

ЗАДАНИЕ № 28



Типичные ошибки:

1. Незнание учебного материала (соответствия градусов и километров).
2. Невнимательность при чтении текста (игнорирование географического положения указанных объектов).
3. Математические ошибки в расчетах.
4. Непроведенное или неправильно проведенное округление результата.
5. Отсутствие записи решения или отсутствие записи ответа.



Рекомендации:

1. Уделить внимание теме «Свойства градусной сетки».
2. Повторить формулы, необходимые для определения расстояний и географической долготы.
3. Контролировать правильность арифметических вычислений.
4. Проводить расчеты с учетом исходной долготы



ЗАДАНИЕ № 29

В настоящее время быстро развивается производство энергетического оборудования на основе солнечных панелей для автономного снабжения отдельных строений. На уроке учащиеся изучали влияние электроэнергетики на окружающую среду. Часть из них считала, что с экологической точки зрения солнечные электростанции, в том числе компактные, обладают только преимуществами перед тепловыми. Другие высказывали мнение, что широкое использование солнечных панелей имеет свои недостатки с точки зрения экологов.

Приведите по одному аргументу в защиту каждой из точек зрения.

Результаты выполнения задания по К1

ЕГЭ-2024	44,67%
ЕГКР-декабрь 2024	23,08%

Результаты выполнения задания по К2

ЕГЭ-2024	61,12%
ЕГКР-декабрь 2024	34,85%

Правильный ответ:

- 1) аргумент, подтверждающий точку зрения, согласно которой солнечные электростанции, в том числе компактные, обладают только преимуществами перед тепловыми:
отсутствуют выбросы газов, в том числе парниковых,
ИЛИ отсутствуют выбросы твёрдых частиц,
ИЛИ экономится органическое топливо,
ИЛИ используется неисчерпаемый природный ресурс;
- 2) аргумент, подтверждающий точку зрения, согласно которой широкое использование солнечных панелей имеет свои недостатки с точки зрения экологов:
проблема утилизации панелей,
ИЛИ при производстве панелей затрачивается большое количество электроэнергии, которое вырабатывается в том числе на тепловых электростанциях,
ИЛИ для панелей используются редкие металлы, являющиеся дефицитным и исчерпаемым ресурсом



ЗАДАНИЕ № 29



Типичные ошибки:

1. Ошибочное обоснование одной или обеих точек зрения.
2. Приведение доводов, недостаточных для обоснования той или иной точки зрения.
3. Неумение формулировать аргументы, приводить причинно-следственные связи и делать выводы на основании приведенных аргументов.



Рекомендации:

1. Актуализировать (при необходимости – восполнить) знаний по экологической тематике.
2. Отрабатывать навыки аргументации и алгоритм написания выводов.
3. Регулярно выполнять задания подобного типа.



ОБЩИЕ РЕКОМЕНДАЦИИ

РУКОВОДИТЕЛЯМ ШКОЛ

- 1 Провести комплексный анализ результатов ЕГЭР по географии и результатов независимой диагностики учителей географии.
- 2 Организовать работу по повышению квалификации учителей географии по итогам проведения комплексного анализа.
Выделить дополнительные часы на повторение разделов: География в современном мире. Географическая среда как сфера взаимодействия общества и природы. Население мира. Мировое хозяйство.
- 3
- 4 Усилить контроль за использованием в учебной деятельности открытого банка заданий КИМ и методических материалов, представленных на сайте ФГБНУ «ФИПИ».
- 5 Организовать и контролировать работу по устранению выявленных дефицитов у обучающихся.



Навигатор самостоятельной подготовки на сайте ФИПИ





ОБЩИЕ РЕКОМЕНДАЦИИ

УЧИТЕЛЯМ

- 1 Провести анализ ЕГКР-24, установить причины не успешности, выявить дефициты у обучающихся.
- 2 Выстроить индивидуальные образовательные траектории по устранению дефицитов для каждого участника ЕГКР по географии.
- 3 Организовать консультации для обучающихся «группы риска».
- 4 Включать в уроки разбор заданий формата ЕГЭ, используя прототипы заданий, размещенных в Открытом банке заданий ФГБНУ «ФИПИ», ресурсах МЭШ, а также на сайте РЦОИ города Москвы.
- 5 Проводить тематические тренировочные работы с контролем времени, а также заполнением бланка ответов.
- 6 Проверять задания с развернутым ответом, ориентируясь на критерии ЕГЭ.
- 7 Использовать в организации учебной деятельности открытый банк заданий КИМ и методические материалы, представленные на сайте ФГБНУ «ФИПИ».



Навигатор самостоятельной подготовки на сайте ФГБНУ «ФИПИ»





ОБЩИЕ РЕКОМЕНДАЦИИ

ОБУЧАЮЩИМСЯ

- 1 Работать над смысловым чтением, совершенствованием вычислительных навыков, самоконтролем и самопроверкой.
- 2 Повторять изученный материал по темам, составить личный план подготовки к ЕГЭ.
- 3 Развивать навыки решения типовых заданий, рассматривать все прототипы заданий, встречающихся в работе.
- 4 Использовать открытый банк заданий ФГБНУ «ФИПИ»; ресурсы, предоставляемые ГАОУ ДПО МЦКО: независимые диагностики в формате ЕГЭ (при необходимости).
- 5 Ознакомиться с видеоразборами заданий КИМ ЕГЭ 2025 года на сайте РЦОИ в разделе ГИА-11 ЕГЭ-ГВЭ / Информация для участников ГИА-11 / Материалы для подготовки.



Навигатор самостоятельной подготовки на сайте ФГБНУ «ФИПИ»





ПОЛЕЗНАЯ ИНФОРМАЦИЯ



Рекомендации предметных комиссий по подготовке учащихся к ЕГЭ на сайте РЦОИ



Независимые диагностики в центре независимой диагностики ГАОУ ДПО МЦКО



Видеоразборы КИМ ЕГЭ на сайте РЦОИ
Анализ всех заданий КИМ



Открытый банк заданий ЕГЭ на сайте ФИПИ



Записи вебинаров по итогам ЕГЭР на сайте РЦОИ



Демоверсии, спецификации, кодификаторы 2025 года на сайте ФИПИ