

# РЕЗУЛЬТАТЫ ЕДИНОЙ ГОРОДСКОЙ КОНТРОЛЬНОЙ РАБОТЫ ПО ЛИТЕРАТУРЕ

24.12.2024

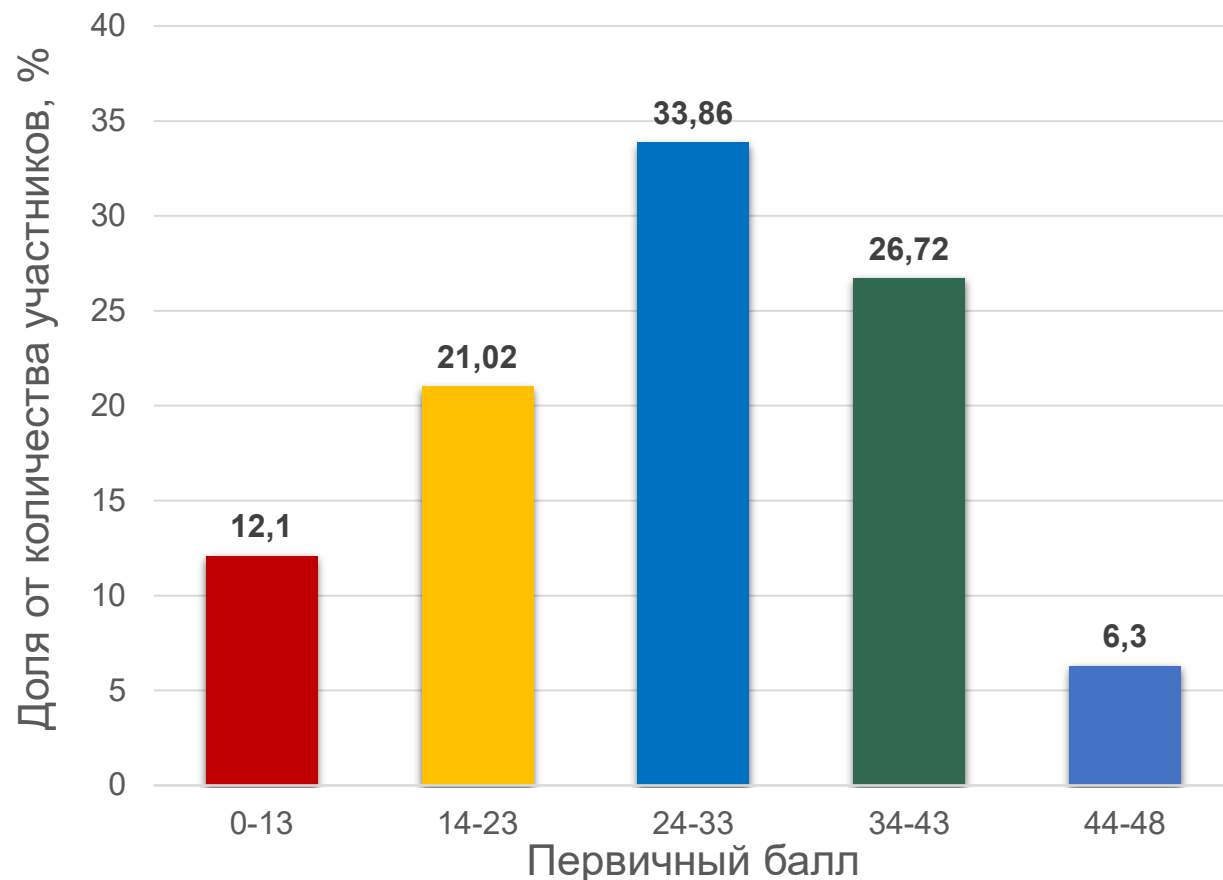
**Чадина Юлия Александровна,**  
председатель ПК  
**Вяльсова Анна Павловна,**  
заместитель председателя ПК





# РЕЗУЛЬТАТЫ ЕГКР

Первичные баллы участников, выполнивших ЕГКР (максимальное количество баллов - 48 )



**4 783 чел.**  
приняли участие



# СРАВНЕНИЕ РЕЗУЛЬТАТОВ



## Задания 1 части

№ задания	ЕГЭ-2024 (%)	ЕГКР-2024 (%)	Уровень сложности	Темы
1	91,13	90,68	Б	Речевая характеристика героя, диалог, монолог, реплика, внутренняя речь.
2	45,94	39,32	Б	Знание содержания изученных произведений.
3	82,1	67,99	Б	Литературные направления. Литературные роды. Литературные жанры. истолкование, оценка произведения. Подтекст. Сюжет и фабула. Конфликт. Композиция.
6	79,95	61,26	Б	Литературные роды. Стихотворение. Ритм; рифма; стихотворный метр (хорей, ямб, дактиль, амфибрахий, анапест); строфа.
7	70,31	48,63	Б	Литературные роды. Стихотворение. Ритм; рифма; стихотворный метр (хорей, ямб, дактиль, амфибрахий, анапест).
8	70,45	46,19	Б	Язык художественной литературы в его эстетической функции; изобразительно-выразительные возможности русского языка в художественной литературе (художественном произведении).



# СРАВНЕНИЕ РЕЗУЛЬТАТОВ



## Задания 1 части

№ задания	ЕГЭ-2024 (%)	ЕГКР-2024 (%)	Уровень сложности	Темы
4K1	83,75	57,54	П	Соответствие ответа заданию. Привлечение текста произведения для аргументации.
4K2	88,95	62,44	П	Логичность, соблюдение речевых и грамматических норм.
5K1	59,09	49,31	П	Сопоставление выбранного произведения с предложенным текстом.
5K2	97,3	83,02	П	Привлечение текста произведения при сопоставлении для аргументации.
5K3	90,15	69,64	П	Логичность, соблюдение речевых и грамматических норм.



# СРАВНЕНИЕ РЕЗУЛЬТАТОВ



## Задания 1 части

№ задания	ЕГЭ-2024 (%)	ЕГКР-2024 (%)	Уровень сложности	Темы
9K1	96,93	80,63	П	Соответствие ответа заданию. Привлечение текста произведения для аргументации.
9K2	89,82	63,16	П	Логичность, соблюдение речевых и грамматических норм.
10K1	84,13	43,65	П	Сопоставление выбранного произведения с предложенным текстом.
10K2	75,81	36,79	П	Привлечение текста произведения при сопоставлении для аргументации.
10K3	75,47	33,2	П	Логичность, соблюдение речевых и грамматических норм.



# СРАВНЕНИЕ РЕЗУЛЬТАТОВ



## Задания 2 части

№ задания	ЕГЭ-2024 (%)	ЕГКР-2024 (%)	Уровень сложности	Темы
11K1	86,61	64,8	В	Соответствие сочинения теме и её раскрытие.
11K2	82,19	60,25	В	Привлечение текста произведения для аргументации.
11K3	77,22	48,86	В	Опора на теоретико-литературные понятия.
11K4	90,44	70,21	В	Композиционная цельность и логичность.
11K5	78,28	54,17	В	Соблюдение речевых норм.
11K6	78,75	76,34	В	Соблюдение орфографических норм.
11K7	64,16	63,09	В	Соблюдение пунктуационных норм.
11K8	85,98	69,56	В	Соблюдение грамматических норм.





# ЗАДАНИЯ С ВЫСОКИМИ РЕЗУЛЬТАТАМИ

Задание, которые выполнили более **70%** участников



№ задания	Темы
1	Речевая характеристика героя, диалог, монолог, реплика, внутренняя речь.
5K2	Привлечение текста произведения при сопоставлении для аргументации.
9K1	Соответствие ответа заданию. Привлечение текста произведения для аргументации.
11K4	Композиционная цельность и логичность.
11K6	Соблюдение орфографических норм.



# ЗАДАНИЯ С НИЗКИМИ РЕЗУЛЬТАТАМИ

Задание, которые выполнили менее **50%** участников



№ задания	Темы
2	Знание содержания изученных произведений.
7	Стихотворение. Ритм; рифма; стихотворный метр (хорей, ямб, дактиль, амфибрахий, анапест).
8	Изобразительно-выразительные возможности русского языка в художественной литературе (художественном произведении).
5K1	Сопоставление выбранного произведения с предложенным текстом.
10K1	Сопоставление выбранного произведения с предложенным текстом.
10K2	Привлечение текста произведения при сопоставлении для аргументации.
10K3	Логичность, соблюдение речевых и грамматических норм.
11K3	Опора на теоретико-литературные понятия.





# ЗАДАНИЕ № 1

Правильный ответ: **МОНОЛОГ**

1 Рассказ Авдеича представляет собой развёрнутое высказывание персонажа. Каким термином оно обозначается?

Ответ: \_\_\_\_\_.

## Результаты выполнения задания

ЕГЭ-2024	<b>91,13%</b>
ЕГКР-декабрь 2024	<b>90,68%</b>

### Типичные ошибки:

1. Невнимательное прочтение фрагмента текста.
2. Невнимательное прочтения формулировки задания и инструкции к нему.
3. Незнание содержания литературного произведения.
4. Незнание основных теоретико-литературных терминов и понятий.
5. Подмена литературоведческих терминов и понятий словами быденной речи.

### Рекомендации:

1. Адаптировать содержание предложенного фрагмента текста для решения тестового задания № 1.
2. Владеть навыками содержательного анализа фрагмента текста.
3. Выявлять в художественных текстах конкретные приёмы создания художественного образа.
4. Уметь без ошибок записывать теоретико-литературные термины и понятия.
5. Повторить теоретико-литературные термины и понятия из раздела «Речевая характеристика героя».



## ЗАДАНИЕ № 2

- 2 Установите соответствие между персонажами произведений отечественной литературы, рассказывающими выдуманные истории, и названиями этих произведений.  
К каждой позиции первого столбца подберите соответствующую позицию из второго столбца.

ПЕРСОНАЖИ	ПРОИЗВЕДЕНИЯ
А) Настя	1) «Вишнёвый сад».
Б) Хлестаков	2) «Гроза»
В) Феклуша	3) «На дне»
	4) «Ревизор»

Запишите в таблицу выбранные цифры под соответствующими буквами.

Ответ:

А	Б	В

### Типичные ошибки:

1. Незнание содержания программных произведений, относящихся к драме как роду литературы.
2. Недостаточная сформированность навыков читательской грамотности.
3. Поверхностное и невнимательное чтение инструкции к заданию № 2 и формулировки задания № 2.
4. Искажённое толкование содержания фрагментов произведения.

Правильный ответ: **342**

### Результаты выполнения задания

ЕГЭ-2024	<b>45,94%</b>
ЕГКР-декабрь 2024	<b>39,32%</b>

### Рекомендации:

1. Адаптировать знания содержания программных произведений для решения тестового задания № 2.
2. Владеть информацией о главных и второстепенных персонажах произведений, выделенных в Кодификаторе курсивом (их именах, фамилиях, фактах биографии, репликах или афоризмах).
3. Выявлять произведения, содержание которых забылось.
4. Уметь устанавливать соответствие между героями и произведениями, данными для сопоставления.
5. Повторить факты биографии литературных героев из произведений, выделенных курсивом в Кодификаторе.



## ЗАДАНИЕ № 3

3

Заполните пропуски в следующем предложении. В ответе запишите два **литературных** термина в порядке их следования в предложении без пробелов, запятых и других дополнительных символов.

Роман-\_\_\_\_\_ «Тихий Дон» развивает традиции такого литературного направления, как \_\_\_\_\_.

Ответ: \_\_\_\_\_.

Правильный ответ: **эпопеяреализм**

### Типичные ошибки:

1. Невнимательное прочтение формулировки задания.
2. Незнание основных теоретико-литературных терминов и понятий, включённых в Кодификатор ЕГЭ-2025 г.
3. Неумение соотносить лексическое значение термина с его контекстным значением в тексте с пропусками задания № 3.
4. Формальное использование терминов, не связанных с контекстом высказывания.

### Результаты выполнения задания

ЕГЭ-2024	82,1%
ЕГКР-декабрь 2024	67,99%

### Рекомендации:

1. Адаптировать знания о названиях и особенностях основных литературных направлений и течений к условиям задания № 3.
2. Владеть основным содержанием романа-эпопеи М.А. Шолохова «Тихий Дон».
3. Выявлять значение основных теоретико-литературных терминов и понятий («роман-эпопея», «реализм как литературное направление»).
4. Уметь соотносить грамматические формы пропущенных слов с другими формами слов в контексте высказывания.
5. Повторить значение терминов и понятий, связанных с особенностями анализа эпического произведения.



## ЗАДАНИЕ № 6

Прочитайте приведённое ниже произведение и выполните задания 6–8, 9.1 или 9.2 (на выбор) и задание 10.

### ТВОРЧЕСТВО

Стихи являются внезапно.  
Они приходят поутру.  
Не скажешь им, что лучше завтра,  
Поскольку лень вступать в игру.

И ни гарантий нет, ни правил.  
Всё поначалу наугад.  
Как на дорогу сыплют гравий,  
Так и слова в строку летят.

Но вот игра ума и чувства  
Меня захватывает вдруг.  
И каждый звук я слышу чутко,  
Как сердца собственного стук.

Во мне и радость, и тревога –  
Осилен первый перевал...  
Строка, что горная дорога:  
Неверный камень – и обвал.

Но всё кончается внезапно.  
Стихи уходят, как пришли.  
Моё перо застыло цаплей  
Над тихой заводью души.

(А.Д. Дементьев, 1975)

- 6 Заполните пропуски в следующем предложении. В ответе запишите два литературных термина в порядке их следования в предложении без пробелов, запятых и других дополнительных символов.  
*Стихотворение А.Д. Дементьева написано таким стихотворным метром, как \_\_\_\_\_, с использованием \_\_\_\_\_ рифмовки.*

Ответ: \_\_\_\_\_.

Правильный ответ: **ямбперекрёстной**



# ЗАДАНИЕ № 6

## Результаты выполнения задания

ЕГЭ-2024	<b>79,95%</b>
ЕГКР-декабрь 2024	<b>61,26%</b>

### Типичные ошибки:

1. Неразличение учащимися литературоведческих терминов и понятий, используемых для анализа лирических произведений.
2. Подмена литературоведческих терминов и понятий словами быденной речи.
3. Затруднения в определении стихотворного размера.
4. Смещение терминов и понятий.
5. Искажение термина, понятия или замена его другим, близким по звучанию словом.

### Рекомендации:

1. Адаптировать умение анализировать лирическое произведение к особенностям выполнения задания № 6.
2. Владеть понятийным аппаратом современного литературоведения в процессе анализа лирических произведений.
3. Выявить по Кодификатору 2025 г. перечень наиболее трудных литературоведческих терминов и понятий по теме «Ритм; рифма; стихотворный метр».
4. Уметь применять знание теоретико-литературных терминов и понятий при решении тестовых заданий открытого типа.
5. Повторить характерные особенности способов рифмовки и определения стихотворного размера (метра).



# ЗАДАНИЕ № 7

7 Укажите род литературы, к которому относится стихотворение А.Д. Дементьева.

Ответ: \_\_\_\_\_.

Правильный ответ: **лирика**

## Типичные ошибки:

1. Неумение верно определить цель задания – определение родов литературы (драма, лирика, эпос).
2. Неправильное использование теоретико-литературных терминов и понятий.
3. Неумение соотносить значение термина с формулировкой вопроса задания № 7.
4. Ошибки в написании теоретико-литературных терминов или понятий.

## Результаты выполнения задания

ЕГЭ-2024	<b>70,31%</b>
ЕГКР-декабрь 2024	<b>48,63 %</b>

## Рекомендации:

1. Адаптировать знания о родах литературы к выполнению тестового задания № 7.
2. Владеть понятийным аппаратом современного литературоведения в процессе анализа лирических произведений.
3. Выявлять понятия, смысл которых неясен, и прояснить их значения, используя словари терминов.
4. Уметь грамотно записывать названия теоретико-литературных терминов и понятий.
5. Повторить литературоведческие термины и понятия, связанные с особенностями анализа лирического произведения.



# ЗАДАНИЕ № 8



## Изменения в 2025 году

### ЕГЭ 2024

8

Из приведённого ниже перечня выберите **все** названия художественных средств, использованных в тексте стихотворения. Запишите цифры, под которыми они указаны.

- 1) олицетворение
- 2) сатира
- 3) эпитет
- 4) инверсия
- 5) сравнение

Ответ: \_\_\_\_\_.

- Перечень художественных средств составляет 5 терминов.
- Ответ записывается цифровой последовательностью от 2 до 4 цифр.
- В ответе на задание 8 порядок записи символов значения не имеет.

### ЕГЭ 2025

8

Из приведённого ниже перечня выберите все названия художественных средств, использованных в тексте стихотворения. Запишите (в любом порядке) цифры, под которыми они указаны.

- 1) олицетворение
- 2) гротеск
- 3) инверсия
- 4) сравнение
- 5) неологизм
- 6) эпитет
- 7) ассонанс

Ответ: \_\_\_\_\_.

- **Расширен перечень художественных средств с 5 до 7 терминов.**
- **Ответ записывается цифровой последовательностью от 2 до 6 цифр.**
- **В ответе на задание 8 порядок записи символов значения не имеет.**





# ЗАДАНИЕ № 8. ВАРИАНТ 951

\*\*\*

Гремят над землёю раскаты.  
Идёт за раскатом раскат.  
Лежат под землёю солдаты.  
И нет безымянных солдат.

Солдаты в окопах шалели  
И падали в смертном бою,  
Но жизни своей не жалели  
За горькую землю свою.

В родимую землю зарыты,  
Там самые храбрые спят.  
Глаза их Победой закрыты,  
Их подвиг прекрасен и свят.

Зарница вечерняя меркнет.  
В казарме стоит тишина.  
Солдат по вечерней поверке  
В лицо узнаёт старшина.

У каждого личное имя,  
Какое с рожденья дают.  
Равняюсь незримо с живыми,  
Погибшие рядом встают.

Одна у нас в жизни Присяга,  
И Родина тоже одна.  
Солдатского сердца отвага  
И верность любви отдана.

Летят из далёкого края,  
Как ласточки, письма любви.  
Ты вспомни меня, дорогая,  
Ты имя моё назови.

Играют горнисты тревогу.  
Тревогу горнисты трубят.  
Уходят солдаты в дорогу.  
И нет безымянных солдат.

(М.А. Дудин, 1969)

8

Из приведённого ниже перечня выберите все названия художественных средств, использованных в тексте стихотворения.

Запишите (в любом порядке) цифры, под которыми они указаны.

- 1) гротеск
- 2) инверсия
- 3) неологизм
- 4) сравнение
- 5) анафора
- 6) риторический вопрос
- 7) эпитет

Ответ: \_\_\_\_\_.

Правильный ответ: **2457**

Перечень основных терминов и понятий, в том числе межпредметных, для ЕГЭ 2025 года по литературе

Аллегория, гипербола, метафора, метонимия, олицетворение, сравнение, эпитет.

Антитеза, грабация, инверсия, парцелляция, риторические фигуры: вопрос, восклицание, обращение; умолчание.

Анафора и эпифора, звукопись (аллитерация, ассонанс), лексический повтор, параллелизм.

В стихотворении М.А. Дудина «Гремят над землёю раскаты...» использованы следующие художественные средства:

**2. ИНВЕРСИЯ** («В родимую землю зарыты,/ Там самые храбрые спят»);

**4. СРАВНЕНИЕ** («Летят из далёкого края,/ Как ласточки, письма любви»);

**5. АНАФОРА:**

Ты вспомни меня, дорогая,

Ты имя моё назови.

**7. ЭПИТЕТ** («в смертном бою», «за горькую землю»).



# ЗАДАНИЕ № 8. ВАРИАНТ 952

## ТВОРЧЕСТВО

Стихи являются внезапно.  
Они приходят поутру.  
Не скажешь им, что лучше завт  
Поскольку лень вступать в игру

И ни гарантий нет, ни правил.  
Всё поначалу наугад.  
Как на дорогу сыплют гравий,  
Так и слова в строку летят.

Но вот игра ума и чувства  
Меня захватывает вдруг.  
И каждый звук я слышу чутко,  
Как сердца собственного стук.

Во мне и радость, и тревога –  
Осилен первый перевал...  
Строка, что горная дорога:  
Неверный камень – и обвал.

Но всё кончается внезапно.  
Стихи уходят, как пришли.  
Моё перо застыло цаплей  
Над тихой заводью души.

(А.Д. Дементьев, 1975)

8

Из приведённого ниже перечня выберите **все** названия художественных средств, использованных в тексте стихотворения. Запишите (в любом порядке) цифры, под которыми они указаны.

- 1) сравнение
- 2) инверсия
- 3) сарказм
- 4) анафора
- 5) архаизм
- 6) метафора
- 7) риторический вопрос

Ответ: \_\_\_\_\_.

Правильный ответ:

**126**

Перечень основных терминов и понятий, в том числе межпредметных, для ЕГЭ 2025 года по литературе

Аллегория, гипербола, метафора, метонимия, олицетворение, сравнение, эпитет.

Антитеза, градация, инверсия, парцелляция, риторические фигуры: вопрос, восклицание, обращение; умолчание.

В стихотворении А.Д. Дементьева «Творчество» использованы следующие художественные средства:

**1. СРАВНЕНИЕ** («Как на дорогу сыплют гравий,/ так и слова в строку летят»);

**2. ИНВЕРСИЯ** («Но вот игра ума и чувства/ Меня захватывает вдруг»);

**6. МЕТАФОРА** («Над тихой *заводью души*»).



## ЗАДАНИЕ № 8

8

Из приведённого ниже перечня выберите все названия художественных средств, использованных в тексте стихотворения.

Запишите (в любом порядке) цифры, под которыми они указаны.

- 1) сравнение
- 2) инверсия
- 3) сарказм
- 4) анафора
- 5) архаизм
- 6) метафора
- 7) риторический вопрос

Ответ: \_\_\_\_\_

Правильный ответ: **126**

### Результаты выполнения задания

ЕГЭ-2024	<b>70,45%</b>
ЕГКР-декабрь 2024	<b>46,19%</b>



## ЗАДАНИЕ № 8

### Типичные ошибки:

1. Незнание основных терминов и понятий темы «Изобразительно-выразительные средства».
2. Неумение распознавать соответствующие элементы текста в процессе его анализа.
3. Неразличение художественных приёмов и средств речевой выразительности.
4. Подмена одного из понятий (терминов) другим.
5. Неумение проводить анализ средств художественной выразительности текста лирического произведения.
6. Механическое заучивание терминов вместо совершенствования практических навыков анализа произведения в единстве содержания и формы.

### Рекомендации:

1. Адаптировать навыки анализа лирического произведения для опознавания изобразительно-выразительных средств и определения их роли в процессе чтения стихотворения.
2. Владеть характеристиками основных теоретико-литературных терминов и понятий, включённых в Кодификатор ЕГЭ 2025 г. (Виды тропов и фигуры речи).
3. Выявлять дефициты и повторять названия основных средств выразительности языка.
4. Уметь применять знание теоретико-литературных терминов и понятий при решении тестовых заданий открытого типа.
5. Проводить систематические тренинги по выявлению средств выразительности языка в тексте стихотворения.



## ЗАДАНИЕ № 4.1/4.2

**4.1** Почему Авдеич получил прозвище Брѣх?

**4.2** Какие черты характера Авдеича проявились в данном эпизоде?

Правильный ответ:

**4.1 Иван Авдеич Синилин прозван Брѣхом за своё пристрастие рассказывать небылицы.**

**4.2 Желание быть в центре внимания, наивность, смелость.**

Типичные ошибки:

1. Непонимание содержания фрагмента текста.
2. Неумение привлекать текст для аргументации.
3. Фактические ошибки в трактовке образа.
4. Ошибки в логике построения ответа.
5. Нарушение норм речи и грамматики.

### Результаты выполнения задания

Критерии	4К1	4К2
ЕГЭ-2024	<b>83,75%</b>	<b>88,95%</b>
ЕГКР-декабрь 2024	<b>57,54%</b>	<b>62,44%</b>

Рекомендации:

1. Адаптировать письменные ответы к критериям оценивания заданий.
2. Владеть умением создавать тексты-рассуждения.
3. Выявлять авторское отношение к изображаемому.
4. Уметь аргументировать тезисы иллюстрациями из текста.
5. Повторить содержание произведений, изученных в 10-м классе.



# ЗАДАНИЕ № 4.1/4.2



Изменения в 2025 году

## ЕГЭ 2024

2. Логичность, соблюдение речевых и грамматических норм	
2	Отсутствуют логические, речевые, грамматические ошибки
1	Допущено <b>не более одной</b> ошибки каждого вида (логическая, и/или речевая, и/или грамматическая) – суммарно не более трёх ошибок
0	Допущено <b>две или более</b> ошибки одного вида (независимо от наличия/отсутствия ошибок других видов)

## ЕГЭ 2025

2. Логичность, соблюдение речевых и грамматических норм	
2	Отсутствуют логические, речевые, грамматические ошибки
1	Суммарно допущено <b>НЕ</b> более двух любых ошибок (логических, речевых, грамматических)
0	Суммарно допущено более двух любых ошибок (логических, речевых, грамматических)

- При оценивании всех развёрнутых ответов части 1 по критерию «Логичность, соблюдение речевых и грамматических норм» **учитывается сумма ошибок** вне зависимости от их вида.
- 1р.+1р.+1р.= 0б. ИЛИ 1р.+1гр.+1л = 0 б.**



## ЗАДАНИЕ № 5

5

Опираясь на приведённый фрагмент произведения (и/или другие эпизоды), сопоставьте образ Авдеича с образом Ноздрёва из гоголевских «Мёртвых душ». Чем отличаются друг от друга «враль» Ноздрёв и Авдеич-Брех?

Правильный ответ:

**Авдеич врёт, чтобы произвести впечатление на окружающих, а Ноздрёв лжёт в корыстных целях.**

Типичные ошибки:

1. Невнимательное чтение задания.
2. Незнание детализированного содержания произведений.
3. Подмена анализа общими рассуждениями.
4. Неравноценное привлечение текстов обоих произведений.
5. Неумение проводить сопоставительный анализ произведений.

### Результаты выполнения задания

Критерии	5K1	5K2	5K3
ЕГЭ-2024	<b>59,09 %</b>	<b>97,3 %</b>	<b>90,15%</b>
ЕГКР-декабрь 2024	<b>49,31 %</b>	<b>83,02 %</b>	<b>69,64%</b>

Рекомендации:

1. Адаптировать письменный ответ к критериям оценивания.
2. Владеть различными приёмами цитирования.
3. Выявлять сходства и различия в сопоставляемых произведениях.
4. Уметь логически выстраивать сопоставление.
5. Повторить произведения, изученные в основной школе.





# ЗАДАНИЕ № 5



## Изменения в 2025 году

### ЕГЭ 2024

5

Назовите произведение отечественной или зарубежной литературы (с указанием автора), в котором представлен герой с деспотичным характером. В чём схожи (или чем различаются) персонаж выбранного Вами произведения и Савёл Прокофьевич Дикой?

**ИЛИ**

Назовите произведение отечественной литературы XVIII – первой половины XIX в. (с указанием автора), в котором изображён мир семейных отношений. В чём схожи (или чем различаются) взаимоотношения персонажей в выбранном Вами произведении и в приведённом фрагменте?

### ЕГЭ 2025

5

Опираясь на приведённый фрагмент произведения (и/или другие эпизоды), сопоставьте образ Наташи с образом Татьяны Лариной из романа А.С. Пушкина «Евгений Онегин». В чём различие натур двух героинь, проявляющееся в их взаимоотношениях с родными?

**ИЛИ**

Опираясь на приведённый фрагмент, сопоставьте образ Наташи с образом Ани Раневской из пьесы А.П. Чехова «Вишневый сад». Что сближает двух юных героинь?

Требуется сравнить приведенный в КИМ фрагмент произведения с указанным в задании 5 произведением (линия задания 5 в вариантах будет различаться особенностями проведения сопоставления: одни задания потребуют сравнения фрагмента с произведением древнерусской литературы, XVIII – первой половины XIX в.; другие задания потребуют сравнения с произведением второй половины XIX – XX в.); одни задания потребуют выявить сходство произведений, другие – различия.

# ЗАДАНИЕ № 5



## Изменения в 2025 году

### ЕГЭ 2024

4	При сопоставлении для аргументации тексты <b>двух</b> произведений привлекаются на уровне <b>анализа</b> важных для выполнения задания фрагментов, образов, микротем, деталей и т.п., авторская позиция двух произведений <b>не искажена</b> , фактические ошибки <b>отсутствуют</b>
3	При сопоставлении для аргументации текст <b>выбранного</b> произведения привлекается на уровне <b>анализа</b> важных для выполнения задания фрагментов, образов, микротем, деталей и т.п., а текст <b>предложенного</b> – на уровне его <b>пересказа или общих рассуждений</b> о содержании, авторская позиция двух произведений <b>не искажена</b> , И/ИЛИ допущена <b>одна</b> фактическая ошибка
2	При сопоставлении для аргументации привлекаются тексты <b>двух</b> произведений на уровне <b>пересказа или общих рассуждений</b> об их содержании (без анализа важных для выполнения задания фрагментов, образов, микротем, деталей и т.п.), авторская позиция двух произведений <b>не искажена</b> , ИЛИ текст <b>выбранного</b> произведения привлекается на уровне <b>анализа</b> важных для выполнения задания фрагментов, образов, микротем, деталей и т.п., а текст <b>предложенного</b> произведения <b>не привлекается</b> , авторская позиция двух произведений <b>не искажена</b> , ИЛИ текст <b>выбранного</b> произведения привлекается на уровне <b>пересказа произведения или общих рассуждений</b> о его содержании, а текст <b>предложенного</b> – на уровне <b>анализа</b> важных для выполнения задания фрагментов, образов, микротем, деталей и т.п.; авторская позиция двух произведений <b>не искажена</b> , И/ИЛИ допущены <b>две</b> фактические ошибки
1	При сопоставлении для аргументации текст <b>выбранного</b> произведения привлекается на уровне <b>пересказа произведения или общих рассуждений</b> о его содержании (без анализа важных для выполнения задания фрагментов, образов, микротем, деталей и т.п.), а текст <b>предложенного</b> произведения для сопоставления не привлекается, авторская позиция двух произведений <b>не искажена</b> , ИЛИ авторская позиция <b>одного</b> из произведений <b>искажена</b> (при любых уровнях привлечения текста, описанных для 4, 3 и 2 баллов), И/ИЛИ допущены <b>три</b> фактические ошибки
0	При сопоставлении для аргументации суждений привлекается только текст <b>предложенного</b> произведения, ИЛИ при сопоставлении для аргументации суждений не привлекается текст <b>ни одного</b> произведения, И/ИЛИ <b>искажена</b> авторская позиция двух произведений, И/ИЛИ допущено <b>четыре или более</b> фактические ошибки

### ЕГЭ 2025

4	Тексты <b>двух</b> произведений привлекаются на уровне <b>анализа</b> важных для выполнения задания фрагментов, образов, микротем, деталей и т.п., авторская позиция двух произведений <b>не искажена</b> , фактические ошибки <b>отсутствуют</b>
3	Текст <b>одного</b> произведения привлекается на уровне <b>анализа</b> важных для выполнения задания фрагментов, образов, микротем, деталей и т.п., а текст <b>другого</b> – на уровне его <b>пересказа или общих рассуждений</b> о содержании, авторская позиция двух произведений <b>не искажена</b> , И/ИЛИ допущена <b>одна</b> фактическая ошибка
2	Тексты <b>двух</b> произведений привлекаются на уровне <b>пересказа или общих рассуждений</b> об их содержании (без анализа важных для выполнения задания фрагментов, образов, микротем, деталей и т.п.), авторская позиция двух произведений <b>не искажена</b> , И/ИЛИ допущены <b>две</b> фактические ошибки
1	Текст <b>одного</b> произведения привлекается на уровне <b>анализа произведения</b> , а текст <b>другого</b> произведения для сопоставления не привлекается, авторская позиция <b>не искажена</b> , И/ИЛИ допущены <b>три</b> фактические ошибки
0	Текст <b>одного</b> произведения привлекается на уровне <b>пересказа или общих рассуждений</b> о его содержании, а текст <b>другого</b> произведения для сопоставления не привлекается, ИЛИ при сопоставлении для аргументации суждений не привлекается текст <b>ни одного</b> произведения, И/ИЛИ <b>искажена</b> авторская позиция <b>одного или двух</b> произведений, И/ИЛИ допущены <b>четыре или более</b> фактические ошибки

Изменены условия оценивания по критерию 5К2.



# ЗАДАНИЕ № 9.1/9.2

**9.1** Какую роль в приведённом стихотворении А.Д. Дементьева играет авторская самоирония?

**9.2** В чём особенности композиции стихотворения А.Д. Дементьева «Творчество»?

Правильный ответ:

**9.1 Самоирония помогает передать спонтанность, неконтролируемость творческого процесса.**

**9.2 Поэт использует антитезу, кольцевое построение стихотворения, градацию.**

Типичные ошибки:

1. Непонимание смысла задания.
2. Подмена анализа стихотворения пересказом или общими рассуждениями.
3. Перечисление художественных приемов без раскрытия их функций.
4. Неумение отбирать и логически выстраивать аргументы.
5. Нарушение речевых и грамматических норм.

## Результаты выполнения задания

Критерии	9К1	9К2
ЕГЭ-2024	<b>96,93%</b>	<b>89,82%</b>
ЕГКР-декабрь 2024	<b>80,63%</b>	<b>63,16%</b>

Рекомендации:

1. Адаптировать письменный ответ к критериям оценивания.
2. Владеть стиховедческой терминологией.
3. Выявлять смысл, заключенный в метафорах.
4. Уметь интерпретировать привлекаемые цитаты.
5. Повторить правила оформления цитат из поэтического текста.



# ЗАДАНИЕ № 9.1/9.2



Изменения в 2025 году

## ЕГЭ 2024

2. Логичность, соблюдение речевых и грамматических норм	
2	Отсутствуют логические, речевые, грамматические ошибки
1	Допущено <b>не более одной</b> ошибки каждого вида (логическая, и/или речевая, и/или грамматическая) – суммарно не более трёх ошибок
0	Допущено <b>две или более</b> ошибки одного вида (независимо от наличия/отсутствия ошибок других видов)

## ЕГЭ 2025

2. Логичность, соблюдение речевых и грамматических норм	
2	Отсутствуют логические, речевые, грамматические ошибки
1	Суммарно допущено <b>НЕ</b> более двух любых ошибок (логических, речевых, грамматических)
0	Суммарно допущено более двух любых ошибок (логических, речевых, грамматических)

- При оценивании всех развёрнутых ответов части 1 по критерию «Логичность, соблюдение речевых и грамматических норм» **учитывается сумма ошибок** вне зависимости от их вида.
- 1р.+1р.+1р.= 0б. ИЛИ 1р.+1гр.+1л = 0 б.**



# ЗАДАНИЕ № 10. ВАРИАНТ 951

- 10** Назовите стихотворение отечественного поэта (с указанием автора), в котором раскрывается тема Великой Отечественной войны. В чём схожи (или различны) выбранное произведение и приведённое стихотворение М.А. Дудина?

Правильный ответ:

Заданное направление анализа предполагает обращение к теме **Великой Отечественной войны** (необходимо учитывать хронологию). Основанием для сопоставления могут быть такие аспекты, как защита Родины, мужество и героизм, военные будни, память о прошлом.

Типичные ошибки:

1. Невнимательное чтение условий задания.
2. Неспособность выбрать тексты для проблемно-сравнительного анализа.
3. Формальное сопоставление произведений.
4. Привлечение текста на уровне общих рассуждений.
5. Ошибки в цитировании.

## Результаты выполнения задания

Критерии	10K1	10K2	10K3
ЕГЭ-2024	<b>84,13%</b>	<b>75,81%</b>	<b>75,47%</b>
ЕГКР-декабрь 2024	<b>43,65%</b>	<b>36,79%</b>	<b>33,2%</b>

Рекомендации:

1. Адаптировать письменный ответ к критериям оценивания.
2. Владеть стиховедческой терминологией.
3. Выявлять общее и различное в стихотворениях.
4. Уметь строить сопоставление поэтических текстов.
5. Повторить тексты стихотворений.



# ЗАДАНИЕ № 10. ВАРИАНТ 952

- 10 Назовите стихотворение отечественного или зарубежного поэта (с указанием автора), в котором **раскрывается тема творчества**. В чём схожи (или различны) выбранное произведение и приведённое стихотворение А.Д. Дементьева?

## Правильный ответ:

Заданное направление анализа предполагает обращение к **теме творчества** (не только поэтического). Основанием для сопоставления могут быть такие аспекты, как спонтанность творческого процесса, неуловимость вдохновения.

## Типичные ошибки:

1. Невнимательное чтение условий задания.
2. Неспособность выбрать тексты для проблемно-сравнительного анализа.
3. Формальное сопоставление произведений.
4. Привлечение текста на уровне общих рассуждений.
5. Ошибки в цитировании.

## Результаты выполнения задания

Критерии	10К1	10К2	10К3
ЕГЭ-2024	84,13%	75,81%	75,47%
ЕГКР-декабрь 2024	43,65%	36,79%	33,2%

## Рекомендации:

1. Адаптировать письменный ответ к критериям оценивания.
2. Владеть стиховедческой терминологией.
3. Выявлять общее и различное в стихотворениях.
4. Уметь строить сопоставление поэтических текстов.
5. Повторить тексты стихотворений.





# ЗАДАНИЕ № 10



## Изменения в 2025 году

### ЕГЭ 2024

10

Назовите произведение отечественной поэзии первой половины XIX в. (с указанием автора), в котором картины природы отражают эмоциональное состояние лирического героя. В чём схожи (или различны) выбранное произведение и приведённое стихотворение Н.А. Заболоцкого?

**ИЛИ**

Назовите произведение отечественной или зарубежной поэзии (с указанием автора), которое обращено к возлюбленной. В чём схожи (или различны) выбранное произведение и приведённое стихотворение Н.А. Заболоцкого?

### ЕГЭ 2025

10

Назовите стихотворение отечественного или зарубежного поэта (с указанием автора), в котором звучат **размышления о поэтическом творчестве**. Выявите **сходство или различие** выбранного Вами произведения со стихотворением Д.С. Самойлова.

**Указание к оцениванию выполнения задания 10:**

В случае, если

- не названо выбранное стихотворение **и** не указан его автор;
- проанализировано:
  - произведение того же автора, которому принадлежит предложенный текст;
  - неопубликованное произведение, текст рэпа, песни поп-музыканта,

**по всем критериям оценивания ответа выставляется 0 баллов.**

Если не названо выбранное стихотворение **или** не указан его автор, по **критерию 2** выставляется не более 1 балла

**Сняты хронологические ограничения при выборе стихотворения для сопоставления.**

В задании 10 направление анализа задано, как и в задании 5, но выпускник более свободен в построении сопоставления: **он должен выявить сходство ИЛИ различие обоих стихотворений.**

**Запрещено использовать для сопоставления произведения со спорной принадлежностью к художественной литературе.**





# ЗАДАНИЕ № 11

Ответ на задание № 11 предполагает минимально необходимый объём – 200 слов.

- 11.1** Роль образов-символов в поэзии М.Ю. Лермонтова. (На примере не менее трёх стихотворений)
- 11.2** В чём Вы видите слабые стороны теории Раскольникова? (По роману Ф.М. Достоевского «Преступление и наказание»)
- 11.3** Гуманистическое звучание творчества А.И. Куприна. (На примере одного произведения по выбору)
- 11.4** Тема совести в отечественной литературе. (На примере произведения одного из писателей: А.С. Пушкина, А.Н. Островского, А.П. Чехова)
- 11.5** На какие эпизоды рассказа М. Горького «Старуха Изергиль» следует обратить внимание при работе над иллюстрациями? (С опорой на текст произведения)

Результаты выполнения задания

	11K1	11K2	11K3	11K4	11K5	11K6	11K7	11K8
ЕГЭ-2024	86,6 %	82,19%	77,22 %	90,44%	78,28%	78,75 %	64,16%	85,98%
ЕГКР-декабрь 2024	64,8 %	60,25%	48,86 %	70,21%	54,17 %	76,34 %	63,09 %	69,56 %

## Типичные ошибки:

1. Недостаточное количество слов.
2. Подмена темы сочинения.
3. Поверхностное раскрытие темы.
4. Фактические ошибки в изложении содержания произведений.
5. Неверное пунктуационное оформление работы.

## Рекомендации:

1. Адаптировать письменный ответ к критериям оценивания.
2. Владеть литературоведческими понятиями и использовать их для анализа.
3. Выявлять проблемный характер темы сочинения.
4. Уметь создавать развернутые письменные высказывания (сочинения).
5. Повторить содержание изученных произведений.



# ЗАДАНИЕ № 11



## Изменения в 2025 году

### ЕГЭ 2024

- 11.1** Как лермонтовский образ «а он, мятежный, просит бури» соотносится с характером Базарова? (По роману И.С. Тургенева «Отцы и дети»)
- 11.2** Герои-антагонисты в пьесе М. Горького «На дне».
- 11.3** «Вечные темы» в лирике С.А. Есенина. (На примере не менее трёх стихотворений)
- 11.4** Страницы истории в отечественной литературе. (На примере произведения одного из писателей: А.С. Пушкина, Л.Н. Толстого, М.А. Шолохова)
- 11.5** Какие эпизоды романа М.А. Булгакова «Мастер и Маргарита» (или романа «Белая гвардия»), с Вашей точки зрения, представляют интерес для художника-иллюстратора и почему? (Свою позицию обоснуйте, опираясь на текст произведения.)

### ЕГЭ 2025

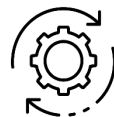
- 11.1** Вечные вопросы в философской лирике М.Ю. Лермонтова (На примере не менее трёх стихотворений)
- 11.2** Тема солдатского подвига в прозе о Великой Отечественной войне (На примере одного-двух произведений отечественной художественной литературы)
- 11.3** Существует несколько трактовок образа Луки из пьесы М. Горького «На дне»: от обманщика, жулика до философа-гуманиста. Какой точки зрения Вы придерживаетесь?
- 11.4** Сатирические мотивы в отечественной литературе. (На примере произведения одного из писателей: Н.В. Гоголя, М.Е. Салтыкова-Щедрина, М.А. Булгакова)
- 11.5** Какие эпизоды романа И.С. Тургенева «Отцы и дети», с Вашей точки зрения, представляют интерес для художника-иллюстратора и почему? (Свою позицию обоснуйте, опираясь на текст произведения)

**С 2025 года во 2 части КИМ тема 11.1 отсылает к произведениям древнерусской литературы, XVIII века или первой половины XIX века.  
Одна из тем 11.1–11.3 носит дискуссионный характер.**

- 11.3** Каково авторское и Ваше отношение к образу Изергиль в рассказе М. Горького «Старуха Изергиль»?



# ЗАДАНИЕ № 11



## Изменения в 2025 году

### ЕГЭ 2024

3. Опора на теоретико-литературные понятия	
3	Теоретико-литературные понятия включены в сочинение, два и более из них использованы для анализа текста произведения(-ий) в целях раскрытия темы сочинения, ошибки в использовании понятий отсутствуют
2	Теоретико-литературные понятия включены в сочинение, одно из них использовано для анализа текста произведения(-ий) в целях раскрытия темы сочинения, ошибки в использовании понятий отсутствуют
1	Теоретико-литературные понятия включены в сочинение, но не использованы для анализа текста произведения(-ий), И/ИЛИ допущена одна ошибка в использовании понятий
0	Теоретико-литературные понятия не включены в сочинение, ИЛИ допущено более одной ошибки в использовании понятий

### ЕГЭ 2025

3. Опора на теоретико-литературные понятия	
3	Теоретико-литературные понятия включены в сочинение, два и более из них использованы для анализа текста произведения(-ий) в целях раскрытия темы сочинения, ошибки в использовании понятий отсутствуют <b><u>Дополнительное указание к оцениванию:</u></b> Наряду с теоретико-литературными понятиями при выставлении 3–1 баллов <b>могут быть засчитаны термины искусствоведения, если тема сочинения нацеливает на их использование</b> <sup>4</sup>

В соответствии с п. 9.3 ФГОС СОО и п. 21.5.14. ФОП СОО по учебному предмету «Литература» (углублённый уровень) допускается использование не только терминологического аппарата современного литературоведения, но и «элементов искусствоведения, театроведения, киноведения в процессе анализа и интерпретации произведений художественной литературы».



# ЗАДАНИЕ № 11



Изменения в 2025 году

## ЕГЭ 2024

6. Соблюдение орфографических норм	
1	Орфографических ошибок нет, или допущены одна-две ошибки
0	Допущено три или более ошибки
7. Соблюдение пунктуационных норм	
1	Пунктуационных ошибок нет, или допущены одна-две ошибки
0	Допущено три или более ошибки

## ЕГЭ 2025

6. Соблюдение орфографических норм	
1	Орфографических ошибок нет, или допущено не более четырех ошибок
0	Допущено пять или более ошибок
7. Соблюдение пунктуационных норм	
1	Пунктуационных ошибок нет, или допущено не более четырех ошибок
0	Допущено пять или более ошибок

**Критерии 6 и 7 по количеству ошибок соотнесены с критериями ЕГЭ по русскому языку: 0 баллов – «допущено 5 и более ошибок».**

**Критерий 8 не изменился: остался более строгим, чем на ЕГЭ по русскому языку.**



# ОБЩИЕ РЕКОМЕНДАЦИИ

## РУКОВОДИТЕЛЯМ ШКОЛ

- 1 Организовать просмотр вебинаров по анализу результатов ЕГЭР для последующего включения рекомендаций учителями в план работы.
- 2 Провести мониторинг результатов ЕГЭР от 24.12.2024 г. по литературе с целью корректировки индивидуальных образовательных маршрутов выпускников.
- 3 Контролировать работу учителей по устранению выявленных дефицитов у обучающихся.
- 4 Информировать учителей-словесников о доступных ресурсах для подготовки учащихся к государственной итоговой аттестации.
- 5 Организовать круглые столы по обмену опытом учителей школ МРСД в преодолении дефицитов учащимися при выполнении заданий с развёрнутым ответом.



Навигатор самостоятельной подготовки на сайте ФГБНУ «ФИПИ»





# ОБЩИЕ РЕКОМЕНДАЦИИ

## УЧИТЕЛЯМ

- 1 Владеть содержанием документов, определяющих структуру и содержание КИМ ЕГЭ по литературе в 2025 г.
- 2 Проанализировать результаты каждого участника ЕГЭР от 24.12.2024 г., выявить дефициты.
- 3 Откорректировать индивидуальные образовательные траектории по устранению дефицитов для каждого выпускника.
- 4 Структурировать подготовку к ЕГЭ-2025 с учётом инновационных и традиционных методов обучения.
- 5 Использовать в организации учебной деятельности открытый банк заданий КИМ и методические материалы, представленные на сайте ФГБНУ «ФИПИ», ресурсы, предоставляемые ГАОУ ДПО МЦКО.



Навигатор самостоятельной подготовки на сайте ФГБНУ «ФИПИ»





# ОБЩИЕ РЕКОМЕНДАЦИИ

## ОБУЧАЮЩИМСЯ

1. Анализируйте и устраняйте выявленные в процессе выполнения ЕГКР дефициты.
2. Используйте Кодификатор ЕГЭ-2025 года для активного повторения содержания произведений, изученных в 5-9 и 10 классах.
3. Повторяйте выученные наизусть стихотворения отечественных классиков за курс 5-11 классов.
4. Выполняйте тренинги, используя материалы открытого банка заданий по литературе и навигатора для самостоятельной подготовки к ЕГЭ, представленных на сайте ФГБНУ «ФИПИ».
5. Используйте ресурсы, предоставляемые ГАОУ ДПО МЦКО: независимые диагностики в формате ЕГЭ (при необходимости).
6. Ознакомьтесь с видеоразборами заданий КИМ ЕГЭ 2025 года на сайте РЦОИ в разделе ГИА-11 ЕГЭ-ГВЭ / Информация для участников ГИА-11 / Материалы для подготовки.



Навигатор самостоятельной подготовки на сайте ФГБНУ «ФИПИ»







# ПОЛЕЗНАЯ ИНФОРМАЦИЯ



**Рекомендации** предметных комиссий по подготовке учащихся к ЕГЭ на сайте РЦОИ



**Независимые диагностики** в центре независимой диагностики ГАОУ ДПО МЦКО



**Видеоразборы КИМ ЕГЭ** на сайте РЦОИ  
Анализ всех заданий КИМ



**Открытый банк заданий ЕГЭ** на сайте ФИПИ



**Записи вебинаров по итогам ЕГКР** на сайте РЦОИ



**Демоверсии, спецификации, кодификаторы 2025 года** на сайте ФИПИ