

# РЕЗУЛЬТАТЫ ЕДИНОЙ ГОРОДСКОЙ КОНТРОЛЬНОЙ РАБОТЫ ПО ОБЩЕСТВОЗНАНИЮ

14.01.2025

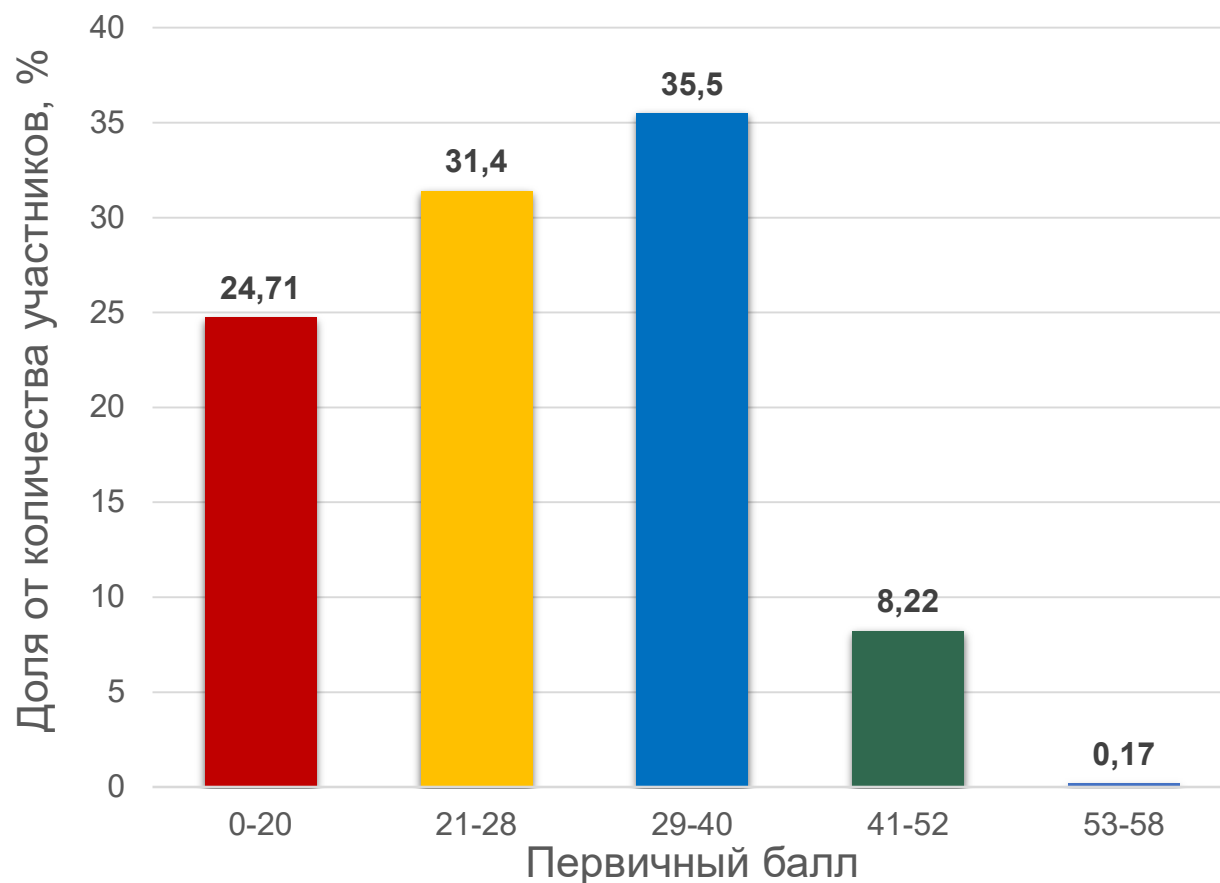
Омельяненко Петр Андреевич,  
председатель ПК





# РЕЗУЛЬТАТЫ ЕГКР

Первичные баллы участников, выполнивших ЕГКР (максимальное количество баллов - 58)



**23 830**  
приняли участие



# СРАВНЕНИЕ РЕЗУЛЬТАТОВ



## Задания 1 части

№ задания	ЕГЭ-2024 (%)	ЕГКР-2024 (%)	Уровень сложности	Темы
1	82,92	63,46	Б	Различное содержание в разных вариантах
2	83,05	83,58	П	Человек в обществе. Духовная культура / Введение в социальную психологию. Введение в социальную философию
3	81,18	54,17	Б	Человек в обществе. Духовная культура / Введение в социальную психологию. Введение в социальную философию
4	86,69	71,13	П	Человек в обществе. Духовная культура / Введение в социальную психологию. Введение в социальную философию
5	74,19	70,85	П	Экономическая жизнь общества / Введение в экономику
6	70,87	57,21	Б	Экономическая жизнь общества / Введение в экономику
7	80,56	70,5	П	Экономическая жизнь общества / Введение в экономику
8	79,98	74,15	Б	Социальная сфера / Введение в социологию



# СРАВНЕНИЕ РЕЗУЛЬТАТОВ



## Задания 1 части

№ задания	ЕГЭ-2024 (%)	ЕГКР-2024 (%)	Уровень сложности	Темы
9	90,61	86,89	Б	Различное содержание в разных вариантах
10	78,46	65,01	П	Политическая сфера / Введение в политологию
11	72,47	67,44	П	Политическая сфера / Введение в политологию
12	69,47	64,74	Б	Основы конституционного строя РФ. Личные (гражданские), политические, социально-экономические и культурные права и свободы человека и гражданина РФ. Конституционные обязанности гражданина РФ
13	54,77	43,62	Б	Федеративное устройство РФ. Субъекты государственной власти в РФ
14	62,92	65,26	П	Правовое регулирование общественных отношений в РФ / Введение в правоведение
15	68,72	51,55	Б	Правовое регулирование общественных отношений в РФ / Введение в правоведение
16	49,2	60,73	П	Правовое регулирование общественных отношений в РФ / Введение в правоведение



# СРАВНЕНИЕ РЕЗУЛЬТАТОВ



## Задания 2 части

№ задания	ЕГЭ-2024 (%)	ЕГКР-2024 (%)	Уровень сложности	Темы
17	83,87	84,8	Б	Различное содержание в разных вариантах. В зависимости от проблематики текста
18	44,17	21,95	Б	Различное содержание в разных вариантах. В зависимости от проблематики текста
19	46,63	23,82	В	Различное содержание в разных вариантах. В зависимости от проблематики текста
20	31,34	25,39	В	Различное содержание в разных вариантах. В зависимости от проблематики текста
21	81,36	65,13	Б	Рыночное ценообразование. Рыночный спрос, величина и факторы спроса. Рыночное предложение, величина и факторы предложения. Закон спроса. Закон предложения. Рыночное равновесие, равновесная цена.
22	56,73	39,53	Б	Различное содержание в разных варианта
23	46,67	17,04	Б	Основы конституционного строя РФ. Права и свободы человека и гражданина РФ. Конституционные обязанности гражданина РФ. Федеративное устройство РФ. Субъекты государственной власти в РФ
24.1	23,83	6,71	В	Различное содержание в разных вариантах
24.2	13,43	2,97	В	Различное содержание в разных вариантах
25.1	37	14,63	В	Различное содержание в разных вариантах. В зависимости от проблематики составного задания
25.2	33,4	24,66	В	Различное содержание в разных вариантах. В зависимости от проблематики составного задания
25.3	30,34	19,4	В	Различное содержание в разных вариантах. В зависимости от проблематики составного задания



# ЗАДАНИЯ С ВЫСОКИМИ РЕЗУЛЬТАТАМИ

Задания с кратким ответом. Средний процент выполнения выше **80**



№ задания	Темы
1	Особенности морали
2	Виды культуры; особенности человека как биосоциального существа
5	Признаки и виды инфляции
7	Деятельность Центрального Банка РФ
8	Социализация, агенты социализации
9	<i>Решающее значение имеет формат задания, не требующий предметных знаний</i>
11	Критерии классификации партий
14	Особенности уголовно-процессуального права в РФ





# ЗАДАНИЯ С ВЫСОКИМИ РЕЗУЛЬТАТАМИ

Задания с развёрнутым ответом. Средний процент выполнения выше **50**  
(из тех, кто приступил к заданию)



№ задания	Темы
17	<i>Решающее значение имеет формат задания, не требующий предметных знаний</i>
20	Негативное влияние СМИ на развитие личности ребёнка
21	Рыночное ценообразование. Рыночный спрос, величина и факторы спроса. Рыночное предложение, величина и факторы предложения. Закон спроса. Закон предложения. Рыночное равновесие, равновесная цена.
22	Тенденции в развитии образования, функции образования; формы правления, виды безработицы, типы социальной стратификации, правоохранительные органы; типы обществ, виды семей, формы территориального устройства государства.
24 (26%)	Политические институты



# ЗАДАНИЯ С НИЗКИМИ РЕЗУЛЬТАТАМИ

Задания с кратким ответом. Средний процент выполнения ниже **50**



№ задания	Темы
1	Организационно-правовые формы предприятий
3	Методы мышления; академические права и обязанности
6	Виды безработицы
11	Политические идеологии
12	Социально-экономические права граждан РФ
13	Федеративное устройство РФ (ст. 71; 72 Конституции). Полномочия субъектов государственной власти в РФ
14	Волевой характер правоотношений, особенности гражданских и процессуальных правоотношений
15	Виды юридических лиц. Виды юридической ответственности, санкции
16	Документы, необходимые для заключения трудового договора в соответствии с ТК РФ





# ЗАДАНИЯ С НИЗКИМИ РЕЗУЛЬТАТАМИ

Задания с развёрнутым ответом средний процент выполнения ниже **30**  
(из тех, кто приступил к заданию)



№ задания	Темы
18	Политическая культура, электоральное поведение; характеристики профессии, цели социального контроля
19	Массовая культура как культура потребления; факторы развития личности; факторы политического поведения
20	Политическое участие как индикатор демократического развития государства; освоение новых социальных ролей как показатель развития личности
23	Положения Конституции РФ о правах обвиняемых в совершении преступления; о приоритете прав и свобод человека, народном суверенитете, социальной направленности политики государства; о возможностях человека в экономической сфере
24	Общество как динамическая система; правовые основы брака; производство экономических благ
25.1	Политическая система; деятельность социальных институтов, правовое регулирование семейных отношений
25.3	Примеры реализации внешних функций государства в РФ



# ЗАДАНИЕ № 1

Ниже приведён перечень организационно-правовых форм. Все они, за исключением двух, относятся к организационно-правовым формам юридических лиц, в которых могут создаваться коммерческие организации в Российской Федерации.

1) религиозные фонды; 2) хозяйственные партнёрства; 3) производственные кооперативы; 4) потребительские кооперативы; 5) муниципальные унитарные предприятия; 6) хозяйственные общества.

Найдите две организационно-правовые формы, «выпадающие» из общего ряда, и запишите в таблицу цифры, под которыми они указаны.

## Типичные ошибки:

1. потребительские кооперативы относят к коммерческим организациям;
2. к некоммерческим организациям относят муниципальные унитарные предприятия и хозяйственные общества.

Правильный ответ: 14

Варианты неверных ответов: 15; 16; 26; 46

## Результаты выполнения задания

ЕГЭ-2024	82,92%
ЕГКР-декабрь 2024	63,46%
<b>Данное задание</b>	<b>32,90%</b>

## Рекомендации:

1. при изучении темы «Виды фирм» в разделе «Экономика» обращать внимание на организационно-правовые формы коммерческих юридических лиц в соответствии с ст. 50 ГК РФ;
2. обращать внимание, что это единственное тестовое задание, предполагающее выбор «выпадающих» из общего ряда позиций;
3. включать формат этого задания в обобщение каждой из тем курса обществознания.



## ЗАДАНИЕ № 3

Установите соответствие между характеристиками и методами, приёмами мышления: к каждой позиции, данной в первом столбце, подберите соответствующую позицию из второго столбца.

### ХАРАКТЕРИСТИКИ

- А) переход от общих свойств предмета к его отдельным свойствам
- Б) выделение и изучение отдельных частей объекта
- В) выявление причинно-следственных связей мысленно выделенных отдельных элементов познаваемого объекта
- Г) отвлечение от второстепенных свойств предмета
- Д) вывод об общих свойствах объекта на основе его отдельных свойств

### МЕТОДЫ, ПРИЁМЫ МЫШЛЕНИЯ

- 1) индукция
- 2) дедукция
- 3) абстрагирование
- 4) анализ

Запишите в таблицу выбранные цифры под соответствующими буквами.

Ответ: 

А	Б	В	Г	Д

### Типичные ошибки:

1. неверное понимание смысла понятия «анализ»;
2. смысл понятий «индукция» и «дедукция» перепутан

Правильный ответ: **24431**  
Варианты неверных ответов:  
**23431; 14234; 14432; 13432**

### Результаты выполнения задания

ЕГЭ-2024	81,18%
ЕГКР-декабрь 2024	54,17%
<b>Данное задание</b>	<b>16,48%</b>

### Рекомендуем сравнить:

1. содержание различных методов мышления;
2. признаки абсолютной и относительной истины;
3. эмпирические и теоретические методы научного исследования;
4. чувственное и рациональное познание;
5. академические права и обязанности обучающихся;
6. типы/виды/формы культуры



# ЗАДАНИЕ № 10

Выберите верные суждения о государстве и запишите цифры, под которыми они указаны.

- 1) В президентской республике президент, будучи главой государства, не возглавляет правительство.
- 2) Государство осуществляет управление обществом и обеспечивает в нём порядок и стабильность.
- 3) Форма государственного (территориального) устройства – это организация верховной государственной власти и порядок её образования.
- 4) Традиционно выделяют две формы правления: демократию и республику.
- 5) Государственная власть обладает верховенством внутри страны и независимостью в отношениях с другими государствами.

## Типичные ошибки:

1. поиск трех верных ответов;
2. неверное понимание особенностей различных форм государства, в частности формы территориального устройства;
3. невнимательное чтение вариантов ответа (не заметили частицу «не»).

Правильный ответ: **25**

Варианты неверных ответов:

**235; 125; 245; 1235**

## Результаты выполнения задания

ЕГЭ-2024	78,46%
ЕГКР-декабрь 2024	65,01%
<b>Данное задание</b>	<b>53,94%</b>

## Рекомендации:

1. повторить особенности форм государства, их сущностные характеристики;
2. акцентировать внимание на отличительных чертах президентской республики, авторитарного политического режима и федерации;
3. обратить внимание на темы: «Политическая система общества», «Типология политических режимов», «Демократия, её основные ценности и признаки», «Гражданское общество и государство»



# ЗАДАНИЕ № 11

Политическая партия Z имеет устав и программу, объединяет значительное число граждан, по всей стране активно работают её местные отделения. Партия выступает за ограничение роли государства в экономике, свободу предпринимательства и личную хозяйственную инициативу. Политическая партия получила большинство мест в парламенте и сформировала правительство.

Что из перечисленного ниже характеризует описанный тип политической партии? Запишите цифры, под которыми указаны верные характеристики.

- 1) массовая
- 2) оппозиционная
- 3) кадровая
- 4) правящая
- 5) консервативная
- 6) социалистическая

## Типичные ошибки:

1. поиск трех верных ответов;
2. неверно указан вид партии по идеологическому критерию.

Правильный ответ: **14** (1074 ответа)

Варианты неверных ответов:

**146 (1585 ответов); 124; 145; 126; 134;**

## Результаты выполнения задания

ЕГЭ-2024	72,47%
ЕГКР-декабрь 2024	67,44%
<b>Данное задание</b>	<b>45,17%</b>

## Рекомендации:

1. акцентировать внимание на сущности различных политических идеологий;
2. повторить особенности кадровых и массовых партий;
3. обратить внимание на темы: «Политическая элита», «Политические партии и движения», «Политический процесс», «Политическое участие».



# ЗАДАНИЕ № 13

Установите соответствие между полномочиями и субъектами государственной власти Российской Федерации, реализующими эти полномочия: к каждой позиции, данной в первом столбце, подберите соответствующую позицию из второго столбца.

## ПОЛНОМОЧИЯ

- А) заслушивание ежегодных докладов Генерального прокурора Российской Федерации о состоянии законности и правопорядка в Российской Федерации
- Б) утверждение изменения границ между субъектами Российской Федерации
- В) принятие федеральных законов
- Г) разрешение споров о компетенции между федеральными органами государственной власти
- Д) назначение выборов Президента Российской Федерации

## СУБЪЕКТЫ ГОСУДАРСТВЕННОЙ ВЛАСТИ РОССИЙСКОЙ ФЕДЕРАЦИИ

- 1) Совет Федерации
- 2) Государственная Дума
- 3) Конституционный Суд Российской Федерации

### Типичные ошибки:

1. незнание актуального текста Конституции (поправок 2020 года в гл.3-7), в частности кадровых полномочий Президента РФ (ст. 83) и полномочий Совета Федерации (ст. 102)

Правильный ответ: **11231**

Варианты неверных ответов:

**21231; 31231; 11232**

### Результаты выполнения задания

ЕГЭ-2024	54,77%
ЕГКР-декабрь 2024	43,62%
<b>Данное задание</b>	<b>34,13%</b>

### Рекомендации:

1. использовать актуальный текст Конституции с выделенными поправками в последние годы;
2. сделать сравнительную таблицу по предметам ведения РФ и предметам совместного ведения РФ и субъектов РФ (Конституция ст. 71, 72);
3. актуализировать информацию о полномочиях органов власти в РФ (Конституция, главы 4-7).





# ЗАДАНИЕ № 14

Выберите верные суждения о правоотношениях и запишите цифры, под которыми они указаны.

- 1) Правоотношение – это результат воздействия нормы права на фактическое общественное отношение.
- 2) Правоотношение носит волевой характер.
- 3) Под объектом правоотношения понимается материальное либо нематериальное благо, а также действие лица либо результаты данных действий, в связи с которыми формируется правоотношение.
- 4) Процессуальные правоотношения могут возникнуть без материальных правоотношений и существовать без них.
- 5) Гражданское правоотношение связано с деятельностью государственных органов, осуществляющих и реализующих функции государства.

## Типичные ошибки:

1. не указано, что правоотношения носят волевой характер;
2. неверное понимание особенностей процессуальных и гражданских правоотношений.

Правильный ответ: **123** (879 ответов)

Варианты неверных ответов:

**134** (1727 ответов); **135**(867 ответов)

## Результаты выполнения задания

ЕГЭ-2024	62,92%
ЕГКР-декабрь 2024	65,26%
<b>Данное задание</b>	<b>48,04%</b>

## Рекомендации:

1. особое внимание уделить особенностям и содержанию правоотношений;
2. сравнить материальное и процессуальное право;
3. подробно рассмотреть новые темы кодификатора и раздела «Правовое регулирование общественных отношений в РФ / Введение в правоведение»;
4. актуализировать информацию об изменении текущего законодательства (ФЗ «Об образовании в РФ»; ФЗ «О гражданстве РФ»; Трудовой кодекс РФ).



# ЗАДАНИЕ № 15

Установите соответствие между организационно-правовыми формами и видами юридических лиц в Российской Федерации: к каждой позиции, данной в первом столбце, подберите соответствующую позицию из второго столбца.

## ОРГАНИЗАЦИОННО-ПРАВОВЫЕ ФОРМЫ ЮРИДИЧЕСКИХ ЛИЦ

- А) акционерное общество
- Б) благотворительный фонд
- В) хозяйственное партнёрство
- Г) потребительский кооператив
- Д) государственное унитарное предприятие

## ВИДЫ ЮРИДИЧЕСКИХ ЛИЦ

- 1) некоммерческие
- 2) коммерческие

Правильный ответ: **21212**

Варианты неверных ответов:

**21221; 21122; 21211**

## Результаты выполнения задания

ЕГЭ-2024	68,72%
ЕГКР-декабрь 2024	51,55%
<b>Данное задание</b>	<b>36,26%</b>

## Типичные ошибки:

1. незнание особенностей коммерческих и некоммерческих юридических лиц;
2. непонимание особенностей таких организационно-правовых форм предприятий как хозяйственное партнёрство, производственный кооператив кооператива и государственного унитарного предприятия.

## Рекомендации:

1. рассмотреть ст.50 ГК РФ и особенности каждой из организационно-правовых форм коммерческих юридических лиц;
2. сравнить признаки различных видов ценных бумаг в соответствии с ГК РФ;
3. сделать сравнительные таблицы по правам и обязанностям работника, налогоплательщика, видам юридической ответственности.



# ЗАДАНИЕ № 19

Используя обществоведческие знания и факты социальной жизни, приведите три примера, иллюстрирующих мысль автора о том, что в значительной мере массовая культура является культурой потребительской.

*(Каждый пример должен быть сформулирован развернуто, примеры не должны дублировать друг друга по содержанию и относиться к разным жанрам массовой культуры.)*

## Результаты выполнения задания

ЕГЭ-2024	46,63%
ЕГКР-декабрь 2024	23,82%
Данное задание	17,38%

### Правильный ответ:

В правильном ответе могут быть приведены такие примеры:

- 1) диски музыкальной группы стали плохо продаваться, а концерты – отменяться; продюсеры музыкальной группы приняли решение о закрытии проекта;
- 2) сериал «Идейка» завоевал большой зрительский успех, и его продюсеры решили снять ещё несколько сезонов;
- 3) мультфильм «Маша и медведь» популярен во всём мире, его создатели выпускают детскую одежду, канцелярские товары и другую продукцию с изображением героев мультфильма;
- 4) создатели компьютерных игр регулярно обновляют свой продукт, совершенствуют его графику, разрабатывают новые уровни игр.

**Могут быть приведены другие примеры из других жанров массовой культуры.**



# ЗАДАНИЕ № 19

## Типичные ошибки:

1. приведены примеры, относящиеся к одному жанру массовой культуры;
2. в примерах не отражен **потребительский характер** массовой культуры;
3. приведены примеры, дублирующие друг друга по содержанию;
4. ответ сформулирован в виде отдельных слов и словосочетаний;
5. вместо примеров приведены объяснения теоретических положений или рассуждения общего характера.

## Рекомендации:

1. при изучении темы «Виды/формы духовной культуры» приводить примеры, опираясь на знание курсов истории, литературы, на личный социальный опыт, ориентируясь в том числе и на круг интересов старшеклассников;
2. обсудить разницу между иллюстрацией примерами и иными способами аргументации;
3. продемонстрировать, что пример иллюстрирующий одновременно различные проверяемые элементы не может быть засчитан, так как не имеет достаточной степени конкретизации;
4. во время анализа различных теоретических положений курса подбирать примеры с учётом российских реалий.



## ЗАДАНИЕ № 22

Гражданин России Игорь Алексеевич Н. работает преподавателем в вузе. Он владеет на правах собственности двухкомнатной квартирой и загородным домом. Ежегодно в установленные сроки он уплачивает налог на имущество физических лиц. Игорь Алексеевич Н. размещает свои сбережения на депозите в банке, отдавая предпочтение срочным вкладам. Он активно пользуется интернет-банкингом / мобильным банкингом.

К какому виду налогов/сборов (в зависимости от того, на какой территории он обязателен к уплате) относится налог на имущество физических лиц? Какие ещё налоги/сборы относятся к этому виду (в соответствии с Налоговым кодексом Российской Федерации)? (Назовите два налога / сбора.) Что отличает срочный вклад от вклада до востребования? (Укажите любые две черты отличия.) В чём, по Вашему мнению, заключается главное преимущество такой услуги, как интернет-банкинг / мобильный банкинг?

### Результаты выполнения задания

ЕГЭ-2024	56,73%
ЕГКР-декабрь 2024	39,53%
<b>Данное задание</b>	<b>29,40%</b>



## ЗАДАНИЕ № 22

### Примерный ответ:

1) - местные налоги и сборы;

*(Ответ на вопрос 1 засчитывается только при наличии правильного однозначного указания вида налогов/сборов. Если в ответе на вопрос указано несколько различных видов налогов/сборов, то такой ответ на конкретный вопрос не засчитывается.)*

2) – земельный налог; – торговый сбор;

*(Ответ на второй вопрос засчитывается только при правильном ответе на первый вопрос и указании двух местных налогов/сборов при отсутствии неверных позиций.)*

3) – срочные вклады, в отличие от вкладов до востребования, вносятся на определённый срок;

– срочные вклады, как правило, имеют более высокий процент дохода, чем вклады до востребования;

– срочные вклады менее ликвидны, чем вклады до востребования. *(Ответ на третий вопрос засчитывается только при указании двух или более черт отличия при отсутствии неверных позиций. Отличия могут быть сформулированы иначе.)*

4) - в любое удобное время, 24 часа в сутки, с любого устройства, подключённого к Интернету, клиент банка может самостоятельно проводить операции со своим счётом. **Может быть указано другое преимущество.**





## ЗАДАНИЕ № 22

### Типичные ошибки:

1. незнание видов налогов в соответствии с Налоговым кодексом РФ;
2. невнимательное прочтение задания, не обратили внимание на взаимосвязь первого и второго вопросов (не увидели, что при ответе на второй вопрос необходимо было указать налоги того вида, который был определен в ответе на первый вопрос задания);
3. при ответе на третий вопрос привели не две, а одну черту отличия срочных вкладов от вкладов до востребования;
4. при ответе на третий вопрос привели не две, а больше черт отличия, допустив в ошибки;
5. ответ на четвертый вопрос в виде слова/словосочетания (например, «быстрота», «доступность», «скорость использования» и пр.).

### Рекомендации:

1. использовать задания данного формата в качестве комплексной проверки знаний по темам курса;
2. привлекать материалы из курсов истории и актуальную социальную информацию в том числе по материалам СМИ;
3. работать с актуальными нормативными правовыми актами, приведенными в приложении № 2 Спецификации ЕГЭ.



## ЗАДАНИЕ № 23

Конституция Российской Федерации закрепляет возможности человека действовать в соответствии со своими интересами в экономической сфере. На основе положений Конституции Российской Федерации приведите три объяснения этой характеристики.

*(Каждое объяснение должно быть сформулировано как распространённое предложение с опорой на конкретное положение Конституции Российской Федерации.)*

*Обратите внимание на то, что правильное выполнение задания **не требует** указания в ответе номеров соответствующих статей Конституции и дословного воспроизведения их содержания.)*

### Результаты выполнения задания

ЕГЭ-2024	46,67%
ЕГКР-декабрь 2024	17,04%
Данное задание	12,54%

### Правильный ответ:

- 1) каждый вправе иметь имущество в собственности, владеть, пользоваться и распоряжаться им как единолично, так и совместно с другими лицами;
- 2) каждый имеет право на свободное использование своих способностей и имущества для предпринимательской и иной не запрещённой законом экономической деятельности;
- 3) каждый имеет право свободно распоряжаться своими способностями к труду, выбирать род деятельности и профессию.

Могут быть приведены другие объяснения в соответствии с требованием задания.



## ЗАДАНИЕ № 23

### Типичные ошибки:

1. приведены положения, объясняющие реализацию не экономических, а иных групп прав;
2. подтверждение сформулировано в виде одного слова или словосочетания;
3. подтверждение опирается на другие нормативные акты, а не на Конституцию РФ;
4. в ответе содержатся ошибочные или неточные формулировки, которые противоречат нормам Конституции РФ.

### Рекомендации:

1. работать с актуальным текстом Конституции РФ;
2. уделить особое внимание поправкам в гл. 3 Конституции РФ;
3. запоминать не номера статей, а формулировки основных положений Конституции максимально близко к тексту, параллельно разбираясь в тонкостях юридических формулировок;
4. в процессе изучения отраслей права на примере российского законодательства сразу вычленять нормы конституционного права, особенно если речь идет о межотраслевых институтах.



## ЗАДАНИЕ № 24

Используя обществоведческие знания, составьте сложный план, позволяющий раскрыть по существу тему «Производство экономических благ». Сложный план должен содержать **не менее трёх непосредственно раскрывающих тему по существу пунктов, детализированных в подпунктах.**

*(Количество подпунктов каждого детализированного пункта должно быть не менее трёх, за исключением случаев, когда с точки зрения общественных наук возможны только два подпункта.)*

### Результаты выполнения задания критерий 24.1

ЕГЭ-2024	23,83%
ЕГКР-декабрь 2024	6,71%
<b>Данное задание</b>	<b>1,74%</b>

### Правильный ответ:

1. Факторы производства и их виды:

- а) труд;
- б) земля;
- в) капитал;
- г) предпринимательские способности;
- д) информация.

2. Виды экономических благ:

- а) частные;
- б) общественные.

*(При такой или близкой по смыслу формулировке п. 3 достаточно двух подпунктов.)*

3. Признаки экономических благ:

- а) ограниченность;
- б) наличие собственника или производителя;
- в) цена и др.

4. Пути повышения эффективности/рентабельности производства:

- а) инновационные технологии;
- б) повышение квалификации рабочих;
- в) совершенствование управления деятельностью предприятия;
- г) привлечение инвестиций



# ЗАДАНИЕ № 24

## Типичные ошибки:

1. требования задания к структуре плана не соблюдены: есть только два пункта в плане или только один пункт раскрыт в подпунктах;
2. отсутствуют пункты плана, позволяющие раскрыть тему, вместо них присутствуют пункты «Факторные доходы», «Виды благ»;
3. количество подпунктов по общему правилу меньше трёх, за исключением случаев, когда с точки зрения общественных наук возможны только два подпункта;
4. формулировки пунктов или подпунктов плана некорректны в контексте общественных наук;
5. пункты или подпункты плана имеют абстрактно-формальный характер. Есть только нераскрытые пункты «понятие производства/экономических благ», «виды экономических благ», «производство экономических благ в России» и т.п.

## Рекомендации:

1. подробно рассмотреть особенности критериев к данному заданию;
2. составлять планы по параграфам в учебниках или на основании КЭС ЕГЭ по обществознанию;
3. подведение итогов темы оформлять в виде сложного плана;
4. не стоит искусственно расширять тему и формулировать пункты, которые не имеют к ней прямого отношения, это только увеличит вероятность ошибки;
5. следить за требованием к структуре сложного плана;
6. избегать абстрактных формулировок в названии пунктов и подпунктов.



## ЗАДАНИЕ № 25

- 1) Обоснуйте необходимость деятельности социальных институтов для сохранения стабильности и интеграции общества. *(Обоснование должно быть дано с опорой на обществоведческие знания в нескольких связанных между собой распространённых предложениях, раскрывать причинно-следственные и (или) функциональные связи.)*
- 2) Какие социальные институты в Российской Федерации, на Ваш взгляд, играют наиболее важную роль в социализации граждан? (Назовите любые три таких социальных института в Российской Федерации.)
- 3) Для каждого из указанных в пункте 2) социальных институтов приведите по одному примеру, иллюстрирующему его роль в социализации. *(Каждый пример должен быть сформулирован развёрнуто и содержать пояснение о влиянии данного социального института на социализацию.)*

### Результаты выполнения задания критерий 25.1

ЕГЭ-2024	37%
ЕГКР-декабрь 2024	14,63%
<b>Данное задание</b>	15,52%

Правильный ответ:

25.1. Социальные институты представляют собой исторически сложившуюся устойчивую форму организации совместной деятельности людей. Именно они удовлетворяют фундаментальные потребности общества, в том числе снижая социальную напряженность, что повышает интеграцию общества. Помимо этого одной из функций социальных институтов является регулирование деятельности людей, что делает её более предсказуемой и упорядоченной, а значит общество в целом поддерживает стабильность фундаментальных основ существования общества.





## ЗАДАНИЕ № 25

- 2) Какие социальные институты в Российской Федерации, на Ваш взгляд, играют наиболее важную роль в социализации граждан? (Назовите любые три таких социальных института в Российской Федерации.)
- 3) Для каждого из указанных в пункте 2) социальных институтов приведите по одному примеру, иллюстрирующему его роль в социализации. *(Каждый пример должен быть сформулирован развёрнуто и содержать пояснение о влиянии данного социального института на социализацию.)*

Правильный ответ:

25.2

Семья, школа, СМИ

25.3

1. Семья. Костромичи Михаил и Наталья часто беседуют со своим сыном Сашей о важности соблюдения ПДД, так как если эти правила не соблюдать, то можно нанести вред себе и окружающим. Поэтому Саша всегда переходит дорогу только на зелёный свет.
2. Школа. В одной из школ города Москвы шестиклассники на уроке изучали способы поведения в социальном конфликте. После уроков ученица 6 «Б» Маша, до этого игнорировавшая конфликт с Женей, позвала на помощь классного руководителя, чтобы он выступил посредником в разрешении конфликта с одноклассником и тем самым смогла быстро помириться с ним.
3. СМИ. Житель Воронежской области Николай регулярно смотрит телевизионный канал «Россия 1» и использует сайт агентства «РИА Новости» для формирования мнения о ситуации в стране и мире. В результате этого Николай повысил свой уровень политической и правовой культуры, узнав об особенностях избирательной системы в РФ и США.

### Результаты выполнения задания (критерии 25.2-25.3)

	25.2	25.3
ЕГЭ-2024	33,4%	30,34%
ЕГКР-декабрь 2024	24,66%	19,4%
Данное задание	33,03%	18,30%



# ЗАДАНИЕ № 25

## Типичные ошибки:

1. обоснование сформулировано в одном предложении;
2. в обосновании отсутствует связь между предложениями, причинно-следственные и (или) функциональные связи не раскрыты. Например, обоснование не опирается на признаки и функции социальных институтов, содержит суждения на бытовом уровне, зачастую повторяет содержание вопроса;
3. ответ на 2 пункт задания в явном виде отсутствует. Вместо социальных институтов указаны агенты социализации. Социальные институты дублируют друг друга, например, институт «образования» приведен несколько раз в различных формулировках: «школа», «институт/вуз», «детский сад»;
4. ответ на 3 пункт задания сформулирован в виде отдельных слов и словосочетаний;
5. вместо примеров приведены объяснения теоретических положений или рассуждения общего характера. В примерах не отражена роль социального института в формировании личности (как результата социализации), не указаны социально значимые качества, интересы личности, которые были сформированы под влиянием данного социального института;
6. в приведенных примерах содержатся фактические ошибки;
7. не выполнены указанные в задании требования, в частности, опираться на российские реалии.

## Рекомендации:

1. изучать новостную повестку (если в задании будет требование, связанное с российскими реалиями / нашими известными соотечественниками и т.п., то следует обращать внимание именно на такие факты; модельные примеры / примеры о других государствах / о гражданине А. засчитаны не будут);
2. внимательно читать формулировку задания: особенные требования к ответу и количеству проверяемых элементов;
3. практиковаться в выполнении задания в данном формате в комплексе с подготовкой к заданию 24;
4. при изучении теоретического материала привлекать знания из курсов истории, литературы, сведения из СМИ для иллюстрации изучаемых социальных процессов;
5. обращаться к дополнительному материалу: чтение текстов, подготовка сообщений, просмотр новостных передач и пр.



# СРАВНЕНИЕ ВАРИАНТОВ ЕГКР

№ варианта	Средний (%) выполнения 1 часть	Средний (%) выполнения 2 часть среди тех, кто приступал к ним	Средний (%) выполнения всего варианта среди тех, кто приступал к ним	Проверяемые элементы, вызвавшие наибольшие сложности
951	60,76%	48,15%	56,22%	Методы мышления; политические идеологии; социально-экономические права в Конституции РФ; организационно-правовые формы предприятий
952	65,30%	41,67%	56,79%	Организационно-правовые формы предприятий
953	71,06%	40,99%	60,23%	Виды безработицы; полномочия Совета Федерации (поправки 2020 г. в Конституцию РФ)
954	65,97%	41,82%	57,27%	Особенности форм государства; признаки правоотношений



# ОБЩИЕ РЕКОМЕНДАЦИИ

## РУКОВОДИТЕЛЯМ ШКОЛ

- 1 организовать работу по комплексному анализу результатов участников ЕГЭР по обществознанию и их текущей успеваемости;
- 2 организовать работу по внесению корректив в учебный процесс на основании выявленных дефицитов у обучающихся;
- 3 контролировать работу по комплексному устранению выявленных дефицитов;
- 4 курировать молодых специалистов, если они вовлечены в работу со старшими классами, на предмет эффективности выбранных педагогических технологий и подготовки к особенностям формата экзамена (например, к заданиям 18, 19, 20, 24, 25);
- 5 убедиться в том, что все, кто работает с выпускниками, внимательно изучили аналитические и методические материалы ФГБНУ «ФИПИ» и понимают особенности формата ЕГЭ.



Навигатор самостоятельной подготовки на сайте ФГБНУ «ФИПИ»





# ОБЩИЕ РЕКОМЕНДАЦИИ

## УЧИТЕЛЯМ

- 1 актуализировать знание обновленных Кодификатора (раздел 2), Спецификации (приложение 2), особое внимание уделять темам, которые ранее отсутствовали в разделе 2 Кодификатора ЕГЭ;
- 2 проанализировать результат ЕГКР каждого участника, выявить дефициты;
- 3 выстроить индивидуальные образовательные траектории по устранению дефицитов для каждого участника ЕГКР;
- 4 использовать в организации учебной деятельности открытый банк заданий КИМ и методические материалы, представленные на сайте ФГБНУ «ФИПИ», ресурсы, предоставляемые ГАОУ ДПО МЦКО: независимые диагностики в формате ЕГЭ (при необходимости);
- 5 систематически проводить мониторинг знаний учащихся, анализировать результаты и корректировать подготовку на основании выявленных дефицитов;



Навигатор самостоятельной подготовки на сайте ФГБНУ «ФИПИ»





# ОБЩИЕ РЕКОМЕНДАЦИИ

## УЧИТЕЛЯМ

- 6 обсуждать результаты диагностических работ с учениками и при необходимости - с родителями;
- 7 взаимодействовать с преподавателями смежных предметов для корректировки учебной программы, расставляя акценты с опорой на информацию, которую изучают в рамках курсов истории, литературы, географии;
- 8 составлять задания для текущих самостоятельных и контрольных работ в формате ЕГЭ или опираясь на мониторинг не только знаний, но и умений, которые представлены в Кодификаторе ФГБНУ «ФИПИ»;
- 9 основой для обобщения материала должны стать задания по составлению сложного плана с разбором критериев задания 24 ЕГЭ, выполнение заданий 22 и 25;
- 10 подробно изучать актуальный текст Конституции РФ и иные нормативные акты из приложения N2 к Спецификации



Навигатор самостоятельной подготовки на сайте ФГБНУ «ФИПИ»







# ОБЩИЕ РЕКОМЕНДАЦИИ

## ОБУЧАЮЩИМСЯ

- 1 внимательно изучить формат заданий и новые положения Кодификатора и списка НПА в приложении к Спецификации;
- 2 проанализировать свой результат ЕГЭР (разобрать ошибки, их причины и сопоставить с элементами содержания, приведенными в Кодификаторе ЕГЭ), внести корректировки в свой план подготовки;
- 3 при подготовке опираться на краткий перечень нормативных правовых актов, указанный в Спецификации КИМ ЕГЭ;
- 4 использовать ресурсы, предоставляемые ГАОУ ДПО МЦКО: независимые диагностики в формате ЕГЭ (при необходимости);
- 5 вовлекайте в деятельность по подготовке всех, кто может быть вам полезен: учитель, школьный психолог, родители, знакомые, которые уже сдали ЕГЭ;



Навигатор самостоятельной подготовки на сайте ФГБНУ «ФИПИ»





# ОБЩИЕ РЕКОМЕНДАЦИИ

## ОБУЧАЮЩИМСЯ

- 1 задавайте вопросы на уроке, если не понимаете объяснения учителя; понимание во много раз увеличивает эффективность запоминания и использования информации, полученной на уроке;
- 2 анализируйте свои успехи и неудачи на каждом этапе работы; учитесь на ошибках, особенно на «глупых»;
- 3 помните, в заданиях с кратким ответом может быть не только три, но два или четыре верных варианта;
- 4 разбирайте не только лишние, неверные позиции в своих ответах, но и те, которые должны были указать, но не сделали этого;
- 5 старайтесь систематизировать знания, привлекайте информацию из других предметов;
- 6 ознакомьтесь с видеоразборами заданий КИМ ЕГЭ 2025 года на сайте РЦОИ в разделе ГИА-11 ЕГЭ-ГВЭ / Информация для участников ГИА-11 / Материалы для подготовки.



Навигатор самостоятельной подготовки на сайте ФГБНУ «ФИПИ»





# ПОЛЕЗНАЯ ИНФОРМАЦИЯ



**Рекомендации** предметных комиссий по подготовке учащихся к ЕГЭ на сайте РЦОИ



**Независимые диагностики** в центре независимой диагностики ГАОУ ДПО МЦКО



**Видеоразборы КИМ ЕГЭ** на сайте РЦОИ  
Анализ всех заданий КИМ



**Открытый банк заданий ЕГЭ** на сайте ФИПИ



**Записи вебинаров по итогам ЕГКР** на сайте РЦОИ



**Демоверсии, спецификации, кодификаторы 2025 года** на сайте ФИПИ