

# РЕЗУЛЬТАТЫ ЕДИНОЙ ГОРОДСКОЙ КОНТРОЛЬНОЙ РАБОТЫ ПО РУССКОМУ ЯЗЫКУ

14.01.2025

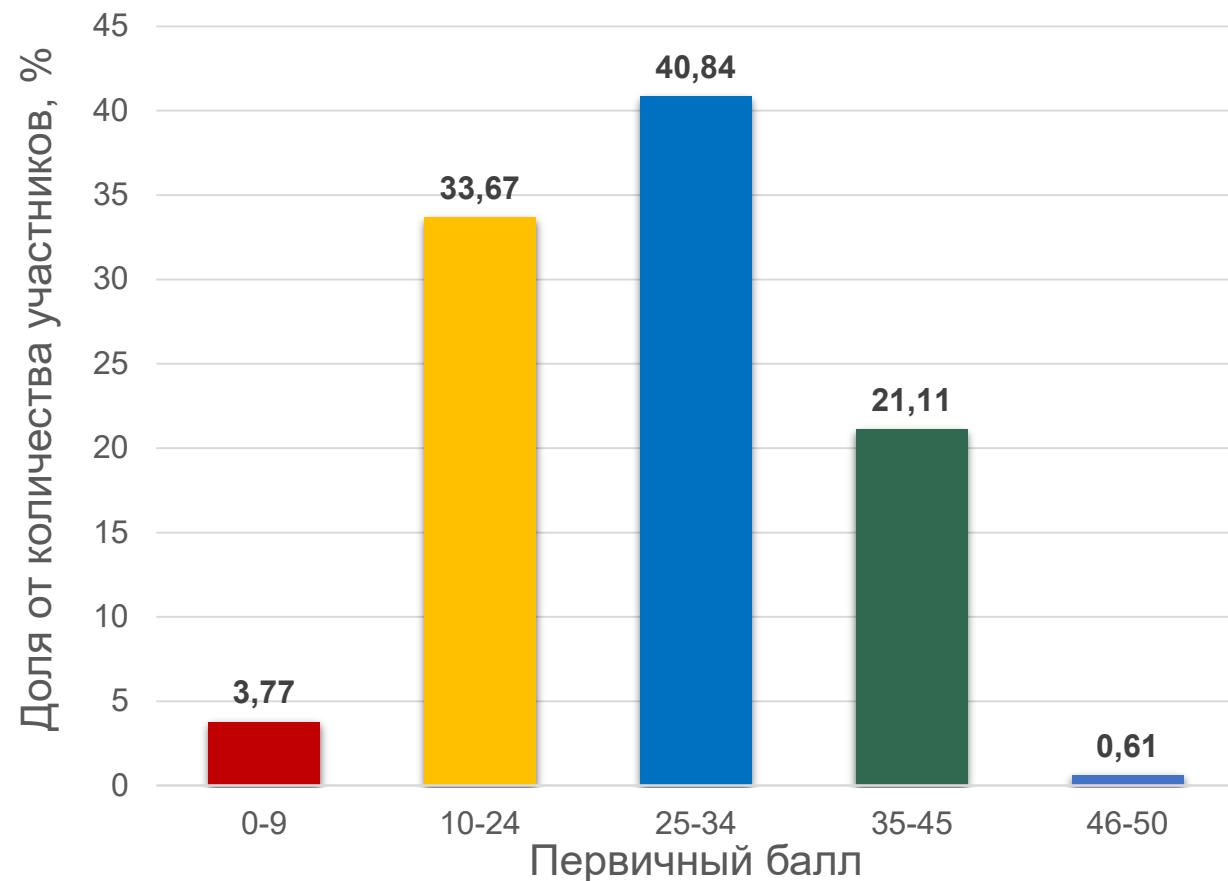
Абрамовская Людмила Николаевна,  
председатель ПК





# РЕЗУЛЬТАТЫ ЕГКР

Первичные баллы участников, выполнивших ЕГКР (максимальное количество баллов - 50)



**54 837**  
приняли участие



# СРАВНЕНИЕ РЕЗУЛЬТАТОВ



## Задания 1 части

№ задания	ЕГЭ-2024 (%)	ЕГКР-2024 (%)	Уровень сложности	Темы
1	71,05	75,55	Б	Логико-смысловые отношения между предложениями в тексте
2	83,33	37,57	Б	Лексикология и фразеология как разделы лингвистики. Лексический анализ слова
3	63,6	35,34	П	Функциональная стилистика. Культура речи
4	52,51	52,64	Б	Нормы ударения в современном литературном русском языке
5	77,24	69,28	Б	Основные лексические нормы современного русского литературного языка. Паронимы и их употребление
6	77,65	94,9	Б	Основные лексические нормы современного русского литературного языка. Лексическая сочетаемость. Тавтология. Плеоназм
7	87,4	76,28	Б	Основные морфологические нормы современного русского литературного языка
8	63,31	44,07	Б	Основные синтаксические нормы современного русского литературного языка
9	76,23	53,47	Б	Правописание гласных и согласных в корне
10	58,22	39,89	Б	Употребление <b>ъ</b> и <b>ь</b> (в том числе разделительных). Правописание приставок. Буквы <b>ы</b> – и после приставок
11	57,94	53,51	Б	Правописание суффиксов (кроме суффиксов причастий, деепричастий)
12	41,48	29,17	Б	Правописание личных окончаний глаголов и суффиксов причастий, деепричастий
13	60,03	43,2	Б	Правописание <b>не</b> и <b>ни</b>



# СРАВНЕНИЕ РЕЗУЛЬТАТОВ

№ задания	ЕГЭ-2024 (%)	ЕГКР-2024 (%)	Уровень сложности	Темы
14	58,2	49,23	Б	Слитное, дефисное и раздельное написание слов разных частей речи
15	65,4	50,21	Б	Правописание -н- и -нн- в словах различных частей речи
16	50,88	37,17	Б	Знаки препинания в предложениях с однородными членами. Знаки препинания в сложном предложении
17	68,63	61,68	Б	Знаки препинания при обособлении
18	71,1	44,76	Б	Знаки препинания в предложениях с вводными конструкциями, обращениями, междометиями
19	79,77	65,27	Б	Знаки препинания в сложном предложении
20	57,37	50,92	Б	Знаки препинания в сложном предложении с разными видами связи
21	46,88	27,34	П	Пунктуационный анализ предложения
22 (на ЕГЭ-2024 задание 26)	71,17	47,39	П	Основные изобразительно-выразительные средства русского языка
23 (на ЕГЭ-2024 задание 22)	69,06	57,61	Б	Информационно-смысловая переработка прочитанного текста
24 (на ЕГЭ-2024 задание 23)	48,99	<b>22,27</b>	Б	Информативность текста. Виды информации в тексте
25 (на ЕГЭ-2024 задание 24)	77,61	<b>46,71</b>	Б	Лексикология и фразеология как разделы лингвистики. Лексический анализ слова
26 (на ЕГЭ-2024 задание 25)	61,17	<b>25,27</b>	Б	Логико-смысловые отношения между предложениями в тексте



# СРАВНЕНИЕ РЕЗУЛЬТАТОВ



## Задание 2 части

№ задания	ЕГЭ-2024 (%)	ЕГКР-2024 (%)	Уровень сложности	Темы
27K1 (ранее K3, иная формулировка)	98,45	91,52	Б	Информационно-смысловая переработка прочитанного текста. Отражение позиции автора (рассказчика) по указанной проблеме исходного текста
27K2	79	<b>58,39</b>	Б	Информационно-смысловая переработка прочитанного текста. Комментарий к позиции автора (рассказчика) по указанной проблеме исходного текста
27K3 (ранее K4, уточнение формулировки)	91,25	71,31	Б	Информационно-смысловая переработка прочитанного текста. Собственное отношение экзаменуемого к позиции автора (рассказчика) по указанной проблеме исходного текста
27K4 (ранее K12, уточнение содержания критерия)	95,29	76,65	Б	Информационно-смысловая переработка прочитанного текста. Фактическая точность речи
27K5	91,25	<b>66,24</b>	Б	Информационно-смысловая переработка прочитанного текста. Логичность речи
27K6 (ранее K11)	99,32	91,93	Б	Информационно-смысловая переработка прочитанного текста. Соблюдение этических норм
27K7	73,06	56,9	Б	Информационно-смысловая переработка прочитанного текста. Соблюдение орфографических норм
27K8	54,14	<b>37,61</b>	Б	Информационно-смысловая переработка прочитанного текста. Соблюдение пунктуационных норм
27K9	67,82	57,16	Б	Информационно-смысловая переработка прочитанного текста. Соблюдение грамматических норм
27K10	74,05	<b>52,07</b>	Б	Информационно-смысловая переработка прочитанного текста. Соблюдение речевых норм



# ЗАДАНИЯ С ВЫСОКИМИ РЕЗУЛЬТАТАМИ

Задания, которые выполнили более **75%** участников



№ задания	Темы
1	Логико-смысловые отношения между предложениями в тексте
6	Основные лексические нормы современного русского литературного языка. Лексическая сочетаемость. Тавтология. Плеоназм
7	Основные морфологические нормы современного русского литературного языка





# ЗАДАНИЯ С НИЗКИМИ РЕЗУЛЬТАТАМИ

Задания, которые выполнили менее **40%** участников



№ задания	Темы
2	Лексикология и фразеология как разделы лингвистики. Лексический анализ слова
3	Функциональная стилистика. Культура речи
12	Правописание личных окончаний глаголов и суффиксов причастий, деепричастий
16	Знаки препинания в предложениях с однородными членами. Знаки препинания в сложном предложении
21	Пунктуационный анализ предложения
26	Логико-смысловые отношения между предложениями в тексте



## ЗАДАНИЕ № 2

2

В тексте выделено пять слов. Укажите варианты ответов, в которых лексическое значение выделенного слова соответствует его значению в данном тексте. Запишите номера ответов.

- 1) **ПОСТАВИТЬ**. Нанести на поверхность чего-либо какие-либо знаки; написать. *Поставить точку. Поставить подпись.*
- 2) **ТРУД**. Результат деятельности, работы; произведение. *Многолетний труд. Научный труд. Труд всей жизни. Список печатных трудов.*
- 3) **ПОДХОДИТЬ**. Оказываться соответствующим кому-, чему-либо, годным для кого-, чего-либо. *Пойду во флот, если подойду ростом.*
- 4) **ОТСТУПИТЬ**. Сделать отступ. *Отступить от края листа. Отступи на три знака.*
- 5) **ВНУТРЕННИЙ**. Относящийся к психической деятельности, духовной жизни человека, происходящий в психике человека. *Внутренний мир. Внутреннее достоинство.*

В море около посёлка лежит большой гранитный валун. На нём ещё давно рыбаки высекли надпись: «В память всех, кто погиб и погибнет в море». <...> надпись видно издалека.

Когда я узнал об этой надписи, она мне показалась печальной, как все эпитафии. Но писатель, рассказавший мне о ней, не согласился с этим и сказал:

– Наоборот. Это очень мужественная надпись. Она говорит, что люди никогда не сдадутся и, несмотря ни на что, будут делать своё дело. Я бы поставил эту надпись эпитафией к любой книге о человеческом труде и упорстве. Для меня эта надпись звучит примерно так: «В память тех, кто одолевал и будет одолевать это море».

Я согласился с ним и подумал, что этот эпитаф подходил бы и для книги о писательском труде. Писатели не могут ни на минуту сдать перед невзгодами и отступить перед преградами. Что бы ни случилось, они должны непрерывно делать своё дело, завещанное им предшественниками и доверенное современниками. Недаром Салтыков-Щедрин говорил, что если хоть на минуту замолкнет литература, то это будет равносильно смерти народа.

Писательство не ремесло и не занятие. Писательство – призвание. По велению призвания, во имя своего внутреннего побуждения человек может совершать чудеса и выносить тягчайшие испытания.

(По К.Г. Паустовскому)

Правильный ответ: **35**

### Результаты выполнения задания

ЕГЭ-2024	83,83%
ЕГКР-декабрь 2024	37,57%

### Рекомендации:

- 1) владеть приемами анализа словарной статьи;
- 2) соотносить значение слова и контекст;
- 3) уметь толковать значение слова;
- 4) повторить прямое и переносное значение слова.

### Типичные ошибки:

- 1) невнимание к контексту;
- 2) игнорирование примера словарной статьи;
- 3) поверхностное чтение текста.





## ЗАДАНИЕ № 3

3 Укажите варианты ответов, в которых даны верные характеристики текста. Запишите номера ответов.

- 1) Текст написан в научном стиле; цель автора – сообщить научные сведения по проблеме сохранения пресноводных экосистем.
- 2) Представленный фрагмент официального отчёта основан на анализе статистических данных, на которые ссылается автор.
- 3) Смысловая точность текста достигается использованием терминов (*популяций, рельеф, ландшафтах, сообществ*) и общенаучной лексики (*задачей, оценка, проблема, процессы, данные* и др.); в тексте можно выделить тематическую группу слов (*биоразнообразие пойменных водоёмов, экосистем, водным организмам, водных животных*).
- 4) Логичность высказывания обеспечивается употреблением в том числе указательного местоимения *этот* как одного из средств связи предложений, а также использованием сложноподчинённых предложений с придаточными определительными, характеризующими описываемые явления.
- 5) Текст научного стиля обладает выразительностью, которая обеспечивается в том числе использованием имён прилагательных с оценочным значением (*необычная, существенные, интереснейший*) и наречий со значением меры и степени (*особенно, гораздо*).

### Результаты выполнения задания

ЕГЭ-2024	63,6%
ЕГКР-декабрь 2024	35,34%

Необычная научная экспедиция завершилась в начале лета в бассейне реки Дона в Воронежской области. <...> задачей стала оценка влияния строительной деятельности бобров на биоразнообразие пойменных водоёмов в условиях изменения климата. В этих условиях особенно актуальной становится проблема сохранения пресноводных экосистем, биоразнообразие которых уменьшается гораздо быстрее в сравнении с наземными или морскими. Климатические процессы и деятельность человека приводят к прекращению водообмена пойменных водоёмов с основной рекой и между собой, что провоцирует существенные изменения водных сообществ.

Параллельно с ухудшением состояния экосистем в последние десятилетия восстанавливается численность популяций евразийского бобра. Появление этих животных способно вызывать изменения в организации экосистем, увеличивать обводнённость территории и влиять на биоразнообразие.

Экспедиция собрала интереснейший материал, который теперь предстоит обработать и проанализировать. Проведённые работы и данные наблюдений показали, что во всех исследованных водоёмах бобры строят развитую сеть каналов и нор, углубляют сами водоёмы, меняют рельеф их береговой линии. При этом деятельность данных животных повышает разнообразность участков, тем самым способствуя увеличению биологического разнообразия в пойменных ландшафтах. Каналы, соединяя водоёмы, позволяют водным организмам перемещаться в пределах поймы<sup>1</sup>. В засушливые периоды водоёмы, которые углублены бобрами, остаются единственным прибежищем для многих водных животных.

(По материалам Русского географического общества)

Правильный ответ: **1345**



## ЗАДАНИЕ № 3

### Типичные ошибки:

- 1) невнимательное чтение текста (в тексте нет статистических данных);
- 2) незнание значений слова «термин», сочетания «общенаучная лексика»;
- 3) неумение определить тип сложного предложения и тип придаточного;
- 4) неумение определить разряд местоимения и роль местоимения в предложении;
- 5) неумение определить значение наречия.

### Рекомендации:

- 1) повторить разряды местоимений; смысловые группы наречий, типы сложных предложений и типы придаточных;
- 2) выявлять функционально-смысловой тип речи, ориентируясь на цель высказывания, морфологические и синтаксические особенности текста;
- 3) уточнить значение терминов, встречающихся в задании (тематическая группа слов, отглагольные существительные, общенаучная лексика и др.).



# ЗАДАНИЕ № 12

12

Укажите варианты ответов, в которых в обоих словах одного ряда пропущена одна и та же буква. Запишите номера ответов.

- 1) стро..щийся, (друзья) наде..тся
- 2) неприемл..мый, пропол..м (грядки)
- 3) постел..шь, недвиж..мое (имущество)
- 4) зате..вший, (орехи) раскол..тся
- 5) (дети) ссор..тся, раста..вший

Ответ: \_\_\_\_\_.

Правильный ответ: **25**

## Результаты выполнения задания

ЕГЭ-2024	41,48%
ЕГКР-декабрь 2024	<b>29,17%</b>

### Типичные ошибки:

- 1) неумение определить спряжение глагола (постелить – 1 спряжение; расколоться – 1 спряжение);
- 2) неумение установить, от какого глагола образовалось причастие (неприемлемый);
- 3) незнание суффикса инфинитива (надеяться);
- 4) незнание слов-исключений (недвижимое).

### Рекомендации:

- 1) выучить алгоритм определения спряжения глагола;
- 2) определять случаи, когда спряжение глагола для написания гласной в суффиксе причастия знать не надо;
- 3) повторить глаголы-исключения, слова-исключения;
- 4) устанавливать правильное написание суффикса инфинитива.



# ЗАДАНИЕ № 16

16

Укажите предложения, в которых нужно поставить **ОДНУ** запятую. Запишите номера этих предложений.

- 1) В самой глубокой древности не неделями и месяцами считали свою жизнь славяне и количества дней в неделе и месяцев в году были иными.
- 2) Слово *тысяча* может выступать как в функции числительного так и в функции счётного существительного.
- 3) Под влиянием непростых обстоятельств формировалось мировоззрение выдающегося получившего Нобелевскую премию писателя.
- 4) В июльские вечера и ночи уже не кричат перепела и коростели и не поют в лесных балках соловьи.
- 5) Каждому времени нужен свой летописец не только в области исторических событий но и в области быта и уклада.

## Типичные ошибки:

- 1) неумение определить количество грамматических основ в предложении;
- 2) незнание правила постановки запятой в ситуации: **одиночное определение + причастный оборот = нужна запятая** (предложение 3);
- 3) трудности в установлении наличия общего второстепенного члена (предложения 1,4).

Правильный ответ: **235**

## Результаты выполнения задания

ЕГЭ-2024	50,88%
ЕГКР-декабрь 2024	<b>37,17%</b>

## Рекомендации:

- 1) устанавливать тип предложения: простое или сложное;
- 2) проверять, есть ли в начале сложносочинённого предложения общий второстепенный член;
- 3) определять однородные и неоднородные определения;
- 4) знать устойчивые выражения, в которых запятая не ставится (*ни свет ни заря; и смех и грех; ни жив ни мёртв*);
- 5) уметь определять тип союза (одиночный, двойной, повторяющийся);
- 6) выявлять разные ряды однородных членов в одном предложении.



# ЗАДАНИЕ № 21

**21** Найдите предложения, в которых **запятая(-ые)** ставится(-ятся) в соответствии с одним и тем же правилом пунктуации. Запишите номера этих предложений.

(1) Небольшой уральский посёлок Касли широко известен изящными изделиями из чугуна. (2) В 1740-х годах здесь открылся завод, который сначала выпускал лишь сортовое железо, но перед Отечественной войной 1812 года он стал отливать для фронта чугунные ядра и гранаты. (3) В 1840 году мастера взялись за художественное литьё. (4) Из грубого чугуна они создавали филигранные чёрные кружева, ажурные тарелки, тончайшие цепочки. (5) В 1900 году на Всемирной выставке в Париже завод представил экспозицию своих изделий в полностью чугунном ажурном павильоне. (6) Президент Франции попытался купить павильон целиком, но получил отказ. (7) Промысел успешно действует и сегодня: мастера собирают работы, тщательно их чеканят, а затем вручную окрашивают специальной краской с названием «Голландская сажа». (8) Эта краска, фирменный знак каслинского литья, придаёт изделиям благородный чёрный цвет с особым блеском. (9) Её состав не менялся с середины XIX века.

## Типичные ошибки:

- 1) неумение опознавать одинаковые синтаксические конструкции;
- 2) неразличение синтаксических конструкций (союз **НО** есть в предложениях 2 и 6, функция его различна);
- 3) неверное понимание задания (поиск предложений с одинаковым средством связи: предложения 2 и 6).

Правильный ответ: **467**

## Результаты выполнения задания

ЕГЭ-2024	46,88%
ЕГКР-декабрь 2024	27,34%

## Рекомендации:

- 1) развивать навык группировки предложений по заданному признаку;
- 2) повторить правила постановки тире, двоеточия, запятой;
- 3) использовать графические обозначения при анализе предложений;
- 4) уточнить, что такое приложение, уточняющие члены предложения;
- 5) при объяснении постановки знаков препинания использовать прием развернутого комментирования «Я поставлю тире, потому что...».





## ЗАДАНИЕ № 26

**26** Среди предложений 1–7 найдите такое(-ие), которое(-ые) связано(-ы) с предыдущим при помощи притяжательного местоимения. Запишите номер(а) этого(-их) предложения(ий).

Ответ: \_\_\_\_\_.

(1) Возвращаясь к своему детству, я вспоминаю маленькую, ныне уже не существующую библиотеку имени Достоевского, неподалёку от Чистых прудов.

(2) Заведующая этой библиотекой, не имевшая учительского диплома, была истинным педагогом по душевной, нравственной своей сути.

(3) Радистка, прошедшая войну, тяжело раненная под Кёнигсбергом, потерявшая в войну близких, знающая цену одиночеству людскому и горю, немногословная, угловатая... (4) В ней было живое любопытство к нам, несладким подросткам послевоенного времени, «огольцам», топтавшимся по Чистым прудам, обменивавшим марки на трофейные немецкие ножички или пробки, роскошные альбомы с дрезденскими Венерами на зачитанный, без начала и конца драгоценный томик «Графа Монте-Кристо».

(5) Дети дотелевизионной эпохи, мы были читателями книг.

(6) В тёмных сыроватых закутках библиотек жили наши герои – наши знаменитые капитаны. (7) Часами простаивали мы у «Колизея», чтобы посмотреть замечательный боевик того времени – фильм «Два бойца».

Правильный ответ: **6**

### Результаты выполнения задания

ЕГЭ-2024	71,17%
ЕГКР-декабрь 2024	<b>25,27%</b>

### Рекомендации:

- 1) знать, что первое предложение указанного фрагмента не может быть в ответе;
- 2) повторить разряды местоимений, группы вводных слов, разряды союзов;
- 3) определять, когда ЕГО, ЕЁ, ИХ выступают в роли личных местоимений или притяжательных;
- 4) учитывать, что ответ может быть множественным.

### Типичные ошибки:

- 1) незнание разрядов местоимений (в предложении 2 указательное местоимение; в предложении 4 – личное);
- 2) внесение в ответ номера предложения, с которым связано анализируемое предложение.



# ЗАДАНИЕ № 27



## Типичные ошибки:

### **K2**

- нет пояснения к примеру;
- указана одна связь, а пояснена другая;
- смысловая связь пояснена формально (Примеры дополняют друг друга и помогают понять позицию автора).

### **K5**

- неоправданное дублирование высказанной ранее мысли, «топтание на месте», смысловые противоречия;
- отсутствие последовательности в изложении материала, отсутствие движения мысли.

### **K8**

- ошибки в постановке знаков препинания в предложениях с вводными словами (*по его словам, безусловно, так*);
- лишние запятые (*В заключение, можно сделать вывод...*).

### **K10**

- неоправданные речевые повторы;
- речевая недостаточность (пропуск важного слова).

## Результаты выполнения задания (K2)

ЕГЭ-2024	79%
ЕГКР-декабрь 2024	<b>58,39%</b>

## Результаты выполнения задания (K5)

ЕГЭ-2024	87,91%
ЕГКР-декабрь 2024	<b>66,24%</b>

## Результаты выполнения задания (K8)

ЕГЭ-2024	54,14%
ЕГКР-декабрь 2024	<b>37,61%</b>

## Результаты выполнения задания (K10)

ЕГЭ-2024	74,05%
ЕГКР-декабрь 2024	<b>52,07%</b>



# ЗАДАНИЕ № 27

## Рекомендации:

1. Внимательно читать текст, соотносить вопрос задания и ответ на него.
2. Отмечать (подчеркивать) предложения, в которых содержится информация для ответа на вопрос.
3. Приводить примеры-иллюстрации из текста и пояснять их, отвечая на вопрос «Зачем автор пишет об этом?».
4. Указывать смысловую связь между примерами и пояснять её.
5. Обращать внимание на абзацное членение сочинения.
6. Проверять, развивается ли мысль на протяжении всей работы.
7. Точно записывать имена, фамилии, цитаты и др., сверяясь с исходным текстом.
8. Приводя свой пример-аргумент, не указывать Ф.И.О. автора, жанр произведения, если есть сомнения в достоверности информации.
9. Проверять орфографическое, пунктуационное оформление сочинения.



# ЗАДАНИЕ № 5



## Изменения в 2025 году

### ЕГЭ 2024

5 В одном из приведённых ниже предложений **НЕВЕРНО** употреблено выделенное слово. Исправьте лексическую ошибку, **подбрав к выделенному слову пароним**. Запишите подобранный слово.

У тяжёлых **СКЛАДСКИХ** дверей, распахнутых на обе стороны, стояли грузовики.

Настойчивое и в то же время **ДИПЛОМАТИЧНОЕ** предложение директора было принято всеми.

На выставке представлены **ЕДИНИЧНЫЕ** экземпляры старинных книг.

Несмотря на яркий **АРТИСТИЧНЫЙ** талант, никто из участников студенческой самодеятельности института не стал профессиональным актёром.

Чтобы осуществить сложный **ТЕХНИЧЕСКИЙ** проект, необходимо найти надёжных субподрядчиков.

Ответ: \_\_\_\_\_.

### ЕГЭ 2025

5 В одном из приведённых ниже предложений **НЕВЕРНО** употреблено выделенное слово. Исправьте лексическую ошибку, **подбрав к выделенному слову пароним**. Запишите подобранный слово, соблюдая нормы современного русского литературного языка.

Из-за дальнорзости ему постоянно приходилось то снимать, то **НАДЕВАТЬ** очки.

Даже **ЕДИНИЧНЫЙ** неблагоприятный поступок ученика всегда настораживает учителя.

Актёр ежедневно получает письма от **БЛАГОДАРСТВЕННЫХ** зрителей, попытавшихся изменить свою жизнь.

Важной частью исполнительского искусства является создание **СЦЕНИЧЕСКОГО** образа.

По мнению ряда учёных, с появлением первых **КАМЕННЫХ** орудий начинается история человечества.

**Изменения:** в формулировке задания добавлено как обязательное требование при записи ответа соблюдать нормы современного русского литературного языка.



# ЗАДАНИЕ № 6



## Изменения в 2025 году

### ЕГЭ 2024

Отредактируйте предложение: исправьте лексическую ошибку, **заменяя неверно** употреблённое слово. Запишите подобранное слово, соблюдая нормы современного русского литературного языка.

Для каждого человека в самых трудных обстоятельствах главное – сохранить твёрдость духа, то есть совершить победу над самим собой.

Ответ: \_\_\_\_\_.

### ЕГЭ 2025

Отредактируйте предложение: исправьте лексическую ошибку, **заменяя употреблённое неверно слово**. Запишите подобранное слово, соблюдая нормы современного русского литературного языка и сохраняя смысл высказывания.

Для каждого человека в самых трудных обстоятельствах главное – сохранить твёрдость духа, то есть совершить победу над самим собой.

Ответ: \_\_\_\_\_.

**Изменения:** в формулировке задания добавлено как обязательное требование при замене слова подбирать такое, которое было бы близким по значению к употребленному неверно слову.



# ЗАДАНИЕ № 22



## Изменения в 2025 году

### ЕГЭ 2024

26 «Иван Петрович Егоров, главный герой повести В.Г. Распутина «Пожар», продолжает давнюю традицию героев-правдоискателей. Формулируя мысль, лежащую в основе нравственных поисков Ивана Петровича, писатель использует такой троп, как (А)\_\_\_\_\_ (в предложениях 7–9). Глубину размышлений героя автору помогают передать синтаксическое средство – (Б)\_\_\_\_\_ (предложения 1, 2, 20, 25) и приём – (В)\_\_\_\_\_ (в предложениях 4, 5, 16, 17, 24). Описывая состояние Ивана Петровича, В.Г. Распутин использует такой троп, как (Г)\_\_\_\_\_ («как на разбитом и переворошённом возу» в предложении 40)».

Список терминов:

- 1) гипербола
- 2) сравнение
- 3) лексический повтор
- 4) фразеологизм
- 5) синонимы
- 6) вопросительные предложения
- 7) антитеза
- 8) парцелляция
- 9) развёрнутая метафора

Ответ:

А	Б	В	Г

### ЕГЭ 2025

22 Установите соответствие между предложениями и названиями изобразительно-выразительных средств языка, которые употреблены в них: к каждой позиции первого столбца подберите соответствующую позицию из второго столбца.

#### ПРЕДЛОЖЕНИЯ

#### ИЗОБРАЗИТЕЛЬНО-ВЫРАЗИТЕЛЬНЫЕ СРЕДСТВА ЯЗЫКА

- |   |                |
|---|----------------|
| А) Всё на свете рождается в мучке –<br><i>И</i> деревья, <i>и</i> птицы, <i>и</i> звуки.<br>(Д.С. Самойлов) | 1) сравнение   |
| Б) Не знаю, не слышал, не помню.<br>(Ю.Д. Левитанский)  | 2) эпитета     |
| В) Его словарь открыт во всю страницу,<br><i>От облаков до глубины</i> земной.<br>(А.А. Тарковский)         | 3) аллитерация |
| Г) У лесной опушки домик небольшой<br>Посещал я часто прошлой весной.<br>(А.Н. Плещеев)                     | 4) метафора    |
| Д) <i>Пламя скорби</i> свистит под ногами.<br>(Н.А. Заболоцкий)   | 5) многосоюзие |
|   | 6) градация    |
|   | 7) антитеза    |
|   | 8) инверсия    |
|   | 9) гипербола   |

Запишите в таблицу выбранные цифры под соответствующими буквами.

А	Б	В	Г	Д

**Изменения:** в задании представлен отобранный языковой материал (без прямой опоры на текст), проверяются все термины, включенные в ФОП СОО. Изменилась форма предъявления материала. Верное выполнение задания оценивается в 2 балла (в 2024 г. – 3 балла).



# ЗАДАНИЕ № 27



## Изменения в 2025 году

### ЕГЭ 2024

27

Напишите сочинение по прочитанному тексту.

Сформулируйте одну из проблем, поставленных автором текста.

Прокомментируйте сформулированную проблему. Включите в комментарий пояснения к двум примерам-иллюстрациям из прочитанного текста, которые важны для понимания проблемы исходного текста (избегайте чрезмерного цитирования). Проанализируйте указанную смысловую связь между примерами-иллюстрациями.

Сформулируйте позицию автора (рассказчика).

Сформулируйте и обоснуйте своё отношение к позиции автора (рассказчика) по проблеме исходного текста. Включите в обоснование пример-аргумент, опирающийся на жизненный, читательский или историко-культурный опыт.

Объём сочинения – не менее 150 слов.

Работа, написанная без опоры на прочитанный текст (не по данному тексту), не оценивается. Если сочинение представляет собой полностью переписанный или пересказанный исходный текст без каких бы то ни было комментариев, то такая работа оценивается 0 баллов.

Сочинение пишите аккуратно и разборчиво.

### ЕГЭ 2025

27

Напишите сочинение-рассуждение по проблеме, поставленной в исходном тексте: «**Какой народ нельзя победить?**».

Сформулируйте позицию автора (рассказчика) по указанной проблеме.

Прокомментируйте, как в тексте раскрывается эта позиция. Включите в комментарий два примера-иллюстрации из прочитанного текста, важные для понимания позиции автора (рассказчика), и поясните их. Укажите и поясните смысловую связь между приведёнными примерами-иллюстрациями.

Сформулируйте и обоснуйте своё отношение к позиции автора (рассказчика) по проблеме исходного текста. Включите в обоснование пример-аргумент, опираясь на читательский, историко-культурный или жизненный опыт. *(Не учитываются примеры-аргументы, источниками которых являются комикс, аниме, манга, фанфик, графический роман, компьютерная игра и другие подобные виды представления информации.)*

Объём сочинения – не менее 150 слов.

Работа, написанная без опоры на прочитанный текст (не по данному тексту), не оценивается. Если сочинение представляет собой полностью переписанный или пересказанный исходный текст без каких бы то ни было комментариев, такая работа оценивается 0 баллов.

Сочинение пишите аккуратно и разборчиво, соблюдая нормы современного русского литературного языка.

**Изменения:** задание 27 содержит формулировку проблемы. Изменилось количество критериев, по которым проверяется задание 27: стало 10 критериев (в 2024 г. – 12 критериев). Уточнены источники, примеры-аргументы из которых не будут учитываться.





# ОБЩИЕ РЕКОМЕНДАЦИИ

## РУКОВОДИТЕЛЯМ ШКОЛ

- 1 Организовать систематизацию результатов ЕГЭР через фиксацию уровней владения учебным материалом (незнание, затруднение).
- 2 Контролировать работу по устранению выявленных дефицитов у обучающихся.
- 3 Проводить мониторинг освоения учебного материала.
- 4 Проинформировать учителей русского языка о доступных ресурсах при подготовке учащихся к итоговой аттестации.
- 5 Обеспечить методическую поддержку учителей.



Навигатор самостоятельной подготовки на сайте ФГБНУ «ФИПИ»





# ОБЩИЕ РЕКОМЕНДАЦИИ

## УЧИТЕЛЯМ

- 1 Адаптировать учебный материал к урокам в соответствии с принципами дифференцированного обучения.
- 2 Контролировать усвоение элементов содержания, представленных в кодификаторе, через три типа заданий, соответствующих трем уровням освоения материала: элементарному, базовому и повышенному.
- 3 Использовать приемы конструирования, схематизации (задания 16–21).
- 4 Отработать алгоритм выбора гласной в суффиксах причастий и окончаниях глагола (задание 12).
- 5 Систематизировать знания учащихся по орфоэпии, лексике (паронимы), грамматике через приемы эффективного повторения.
- 6 Повторить разряды местоимений (задание 26).
- 7 Конкретизировать аспекты стилистического анализа текста ( задание 3).



Навигатор самостоятельной подготовки на сайте ФГБНУ «ФИПИ»





# ОБЩИЕ РЕКОМЕНДАЦИИ

## ОБУЧАЮЩИМСЯ

- 1 Помните о наличии списка паронимов (задание 5), списка слов с непроверяемыми гласными (задание 9), списка наречий и наречных выражений (задание 14), орфоэпического списка (задание 4) и других справочных материалов, размещенных на сайте ФГБНУ «ФИПИ».
- 2 Используйте алгоритмы при анализе языковых явлений.
- 3 Определяйте части речи при выполнении заданий 11–15.
- 4 Выучите слова-исключения (задания 9–12) и термины, необходимые для выполнения задания 22.
- 5 Начинайте выполнение заданий 16–21 с нахождения грамматических основ предложений.
- 6 Ознакомьтесь с видеоразборами заданий КИМ ЕГЭ 2025 года на сайте РЦОИ в разделе ГИА-11 ЕГЭ-ГВЭ / Информация для участников ГИА-11 / Материалы для подготовки.



Навигатор самостоятельной подготовки на сайте ФГБНУ «ФИПИ»





# ПОЛЕЗНАЯ ИНФОРМАЦИЯ



**Рекомендации** предметных комиссий по подготовке учащихся к ЕГЭ на сайте РЦОИ



**Независимые диагностики** в центре независимой диагностики ГАОУ ДПО МЦКО



**Видеоразборы КИМ ЕГЭ** на сайте РЦОИ  
Анализ всех заданий КИМ



**Открытый банк заданий ЕГЭ** на сайте ФИПИ



**Записи вебинаров по итогам ЕГЭР** на сайте РЦОИ



**Демоверсии, спецификации, кодификаторы 2025 года** на сайте ФИПИ