

РЕЗУЛЬТАТЫ ЕДИНОЙ ГОРОДСКОЙ КОНТРОЛЬНОЙ РАБОТЫ В ФОРМЕ ЕДИНОВОГО ГОСУДАРСТВЕННОГО ЭКЗАМЕНА ПО ГЕОГРАФИИ

17.04.2025

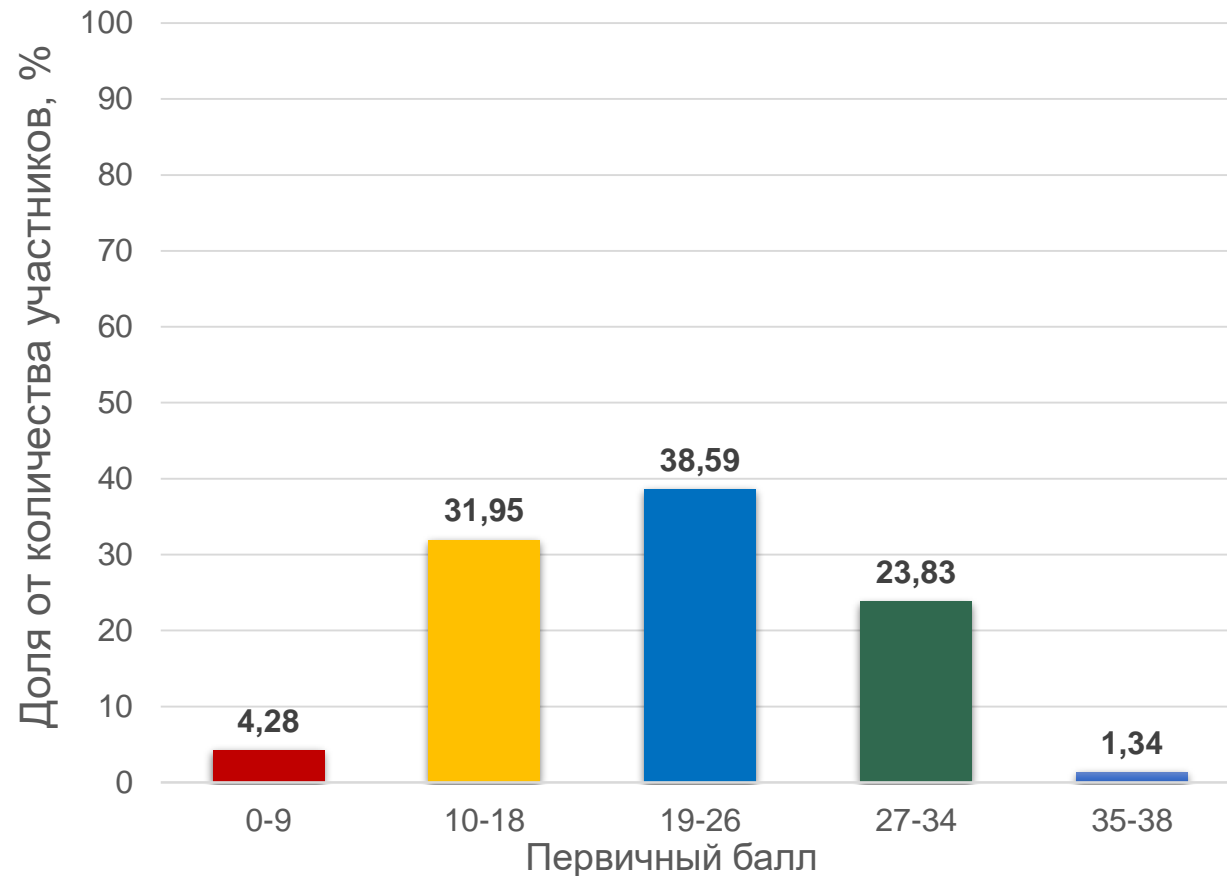
Трапезникова Наталия Александровна,
председатель ПК





РЕЗУЛЬТАТЫ ЕГКР

Первичные баллы участников, выполнивших ЕГКР (максимальное количество баллов - 38)



1567
приняли участие



СРАВНЕНИЕ РЕЗУЛЬТАТОВ



Задания 1 части

№ задания	ЕГЭ-2024 (%)	ЕГКР-2024 (%)	ЕГКР-2025 (%)	Уровень сложности	Темы
1	91,58	81,87	75,27	Б	Источники географической информации. Карта как источник географической информации. Определение географических координат.
2	74,23	76,25	58,85	Б	Атмосфера и климат Земли.
3	82,14	71,51	63,45	Б	Агроклиматические ресурсы. Природно-ресурсный потенциал России.
4	57,86	56,12	56,74	Б	Гидросфера и водные ресурсы. Мировой океан. Закономерности распространения основных форм рельефа на поверхности Земли.
5	68,65	52,64	44,86	Б	Природные комплексы как системы, их компоненты и свойства. Особенности природно-ресурсного капитала, населения, хозяйства крупных стран мира. Географические районы России
6	79,29	61,94	79,87	Б	Размещение населения России. Основная полоса расселения. Крупнейшие городские агломерации России
7	78,47	70,17	69,07	Б	Структура занятости населения в странах с различным уровнем социально-экономического развития. Отраслевая, территориальная и функциональная структура мирового хозяйства
8	81,28	69,43	80,58	Б	Воспроизводство населения, его типы и особенности в странах с различным уровнем социально-экономического развития. Возрастной и половой состав населения мира.
9	61,17	29,36	26,96	Б	Ведущие страны – экспортёры основных видов промышленной и сельскохозяйственной продукции. Основные международные магистрали и транспортные узлы.
10	90,82	67,02	84,86	Б	Численность населения России, её динамика. Специализация и особенности промышленного производства в России. АПК России



СРАВНЕНИЕ РЕЗУЛЬТАТОВ



Задания 1 части

№ задания	ЕГЭ-2024 (%)	ЕГКР-2024 (%)	ЕГКР-2025 (%)	Уровень сложности	Темы
11	78,42	70,57	92,46	Б	Карта как источник географической информации. Атмосфера и климат Земли.
12	89,54	69,83	66,77	Б	Воспроизводство населения. Демографическая политика. Сущность и географические закономерности глобального процесса урбанизации. Миграции населения. Международное географическое разделение труда. Отрасли международной специализации.
13	80,1	66,56	71,69	Б	Геологическая хронология. Этапы геологической истории земной коры.
14	73,01	47,29	55,59	Б	Карта как источник географической информации. Часовые зоны России.
15	85,61	44,48	58,34	Б	Ресурсообеспеченность.
16	69,23	49,03	43,45	Б	Численность населения России, её динамика
17	36,84	80,07	59,68	П	Особенности географического положения, природы, населения и хозяйства крупных стран мира. Основные типы стран.
18	68,57	88,36	79,11	В	Географические районы России. Современные тенденции изменения отраслевой и территориальной структуры хозяйства России
19	87,5	73,24	92,2	П	Городское и сельское население мира
20	92,45	76,86	91,12	Б	Городское и сельское население мира
21	51,48	23,28	58,53	Б	География в современном мире. Географическая среда как сфера взаимодействия общества и природы. Население мира. Мировое хозяйство. Регионы и страны мира. Место России в современном мире. Глобальные проблемы человечества



СРАВНЕНИЕ РЕЗУЛЬТАТОВ



Задания 2 части

№ задания	ЕГЭ-2024 (%)	ЕГКР-2024 (%)	ЕГКР-2025 (%)	Уровень сложности	Темы
22	55,36	29,03	26,58	Б	География в современном мире. Географическая среда как сфера взаимодействия общества и природы. Население мира. Мировое хозяйство. Регионы и страны мира. Место России в современном мире. Глобальные проблемы человечества
23	44,23	20	16,81	П	География в современном мире. Географическая среда как сфера взаимодействия общества и природы. Население мира. Мировое хозяйство. Регионы и страны мира. Место России в современном мире. Глобальные проблемы человечества
24	72,17	36,05	63,16	П	Качество жизни населения
25	39,49	29,63	55,62	П	Сельское хозяйство мира
26	32,7	19,7	31,34	В	Географическая среда как сфера взаимодействия общества и природы. Население мира. Мировое хозяйство. Регионы и страны мира. Место России в современном мире. Глобальные проблемы человечества
27	53,01	18,96	33,16	В	Географическая среда как сфера взаимодействия общества и природы. Население мира. Мировое хозяйство. Регионы и страны мира. Место России в современном мире. Глобальные проблемы человечества
28	57,07	17,79	31,73	В	Карта как источник географической информации
29 K1/K2	44,67/61,12	23,08/34,85	36,04/50,99	В	Географическая среда как сфера взаимодействия общества и природы. Население мира. Мировое хозяйство. Регионы и страны мира. Место России в современном мире. Глобальные проблемы человечества



ЗАДАНИЯ С ВЫСОКИМИ РЕЗУЛЬТАТАМИ

Задание, которые выполнили более 70% участников



№ задания	Темы
1 (Б)	Источники географической информации. Карта как источник географической информации.
6 (Б)	Размещение населения России. Основная полоса расселения. Крупнейшие городские агломерации России
8 (Б)	Воспроизводство населения, его типы и особенности в странах с различным уровнем социально-экономического развития. Возрастной и половой состав населения мира.
10 (Б)	Численность населения России, её динамика. Специализация и особенности промышленного производства в России. АПК России
11 (Б)	Карта как источник географической информации. Атмосфера и климат Земли.
13 (Б)	Геологическая хронология. Этапы геологической истории земной коры.
18 (В)	Географические районы России. Современные тенденции изменения отраслевой и территориальной структуры хозяйства России
19 (П)	Городское и сельское население мира
20 (Б)	Городское и сельское население мира



ЗАДАНИЯ С НИЗКИМИ РЕЗУЛЬТАТАМИ

Задание, которые выполнили менее 40% участников



№ задания	Темы
9 (Б)	Ведущие страны – экспортёры основных видов промышленной и сельскохозяйственной продукции. Основные международные магистрали и транспортные узлы. Специализация и особенности промышленного производства в России
22 (Б)	География в современном мире. Географическая среда как сфера взаимодействия общества и природы. Население мира. Мировое хозяйство. Регионы и страны мира. Место России в современном мире. Глобальные проблемы человечества
23 (П)	География в современном мире. Географическая среда как сфера взаимодействия общества и природы. Население мира. Мировое хозяйство. Регионы и страны мира. Место России в современном мире. Глобальные проблемы человечества
26 (В)	Географическая среда как сфера взаимодействия общества и природы. Население мира. Мировое хозяйство. Регионы и страны мира. Место России в современном мире. Глобальные проблемы человечества
27 (В)	Географическая среда как сфера взаимодействия общества и природы. Население мира. Мировое хозяйство. Регионы и страны мира. Место России в современном мире. Глобальные проблемы человечества
28 (В)	Карта как источник географической информации
29 К1 (В)	Географическая среда как сфера взаимодействия общества и природы. Мировое хозяйство. Регионы и страны мира. Место России в современном мире. Глобальные проблемы человечества



ЗАДАНИЕ № 9

Россия занимает одно из ведущих мест в мире по производству и экспорту никеля.

Какие три из перечисленных стран, как и Россия, относятся к крупным мировым экспортёрам никеля? Запишите цифры, под которыми указаны эти страны.

- 1) Индонезия
- 2) Великобритания
- 3) Австралия
- 4) Канада
- 5) Чили
- 6) Германия



Типичные ошибки:

1. Незнание тематического материала, соответствующего содержанию задания.
2. Неумение определять объект по заданным характеристикам.
3. Отсутствие знаний о специализации регионов России и мира.

Правильный ответ: **134**

Результаты выполнения задания

26,96%



Рекомендации:

1. Повторить теоретический материал (страны-лидеры в различных отраслях мировой экономики, природно-ресурсный потенциал стран и регионов мира, хозяйственную специализацию стран).
2. Совершенствовать алгоритм выполнения задания путем регулярного повторения.



ЗАДАНИЕ № 9

Россия занимает одно из ведущих мест в мире по производству металлического алюминия.

Какие три из перечисленных стран, как и Россия, относятся к числу ведущих мировых производителей металлического алюминия? Запишите цифры, под которыми указаны эти страны.

- 1) Норвегия
- 2) Швейцария
- 3) Китай
- 4) Индия
- 5) Польша
- 6) Нигерия



Типичные ошибки:

1. Незнание тематического материала, соответствующего содержанию задания.
2. Неумение определять объект по заданным характеристикам.
3. Отсутствие знаний о специализации регионов России и мира.

Правильный ответ: **134**

Результаты выполнения задания

26,96%



Рекомендации:

1. Повторить теоретический материал (страны-лидеры в различных отраслях мировой экономики, природно-ресурсный потенциал стран и регионов мира, хозяйственную специализацию стран).
2. Совершенствовать алгоритм выполнения задания путем регулярного повторения.



ЗАДАНИЕ № 22

Первая и единственная в России приливная электростанция

Кислогубская приливная электростанция расположена вблизи пос. Ура-Губа Мурманской области, в губе Кислая Мотовского залива. Это единственная приливная электростанция в России в настоящее время.

Приливная электростанция (ПЭС) – особый вид гидроэлектростанции, использующий энергию приливов, которые возникают при гравитационном взаимодействии Земли с Луной и Солнцем.

Приливные колебания уровня чаще всего имеют периодичность, равную половине суток – 12 ч 24 мин. (полусуточные приливы), либо целым лунным суткам – 24 ч 48 мин. (суточные приливы). Наибольшие величины полусуточных приливов наблюдаются в новолуние и полнолуние (сизигийные приливы), а наименьшие – в первую и третью четверть Луны (квадратурные приливы).

Как называются части Мирового океана, примером которых служит Кислая губа?

Правильный ответ:

В ответе говорится о заливах

Результаты выполнения задания

26,58%



ЗАДАНИЕ № 22

Газпром нефть» добыла 25 млн т нефти на шельфе в Арктике почти за 10 лет

«Газпром нефть» с декабря 2015 г. при эксплуатации Приразломного месторождения смогла добыть более 25 млн т нефти, сообщает компания.

Приразломное нефтяное месторождение – первое и пока единственное шельфовое месторождение в Арктике в России, где идёт промышленная добыча нефти. Извлекаемые запасы составляют 79 млн т. Промышленная разработка начата в декабре 2013 г.

Приразломное – первое и единственное месторождение на российском арктическом шельфе, где ведётся добыча нефти уникального сорта.

Объясните, что означает использованный в тексте термин «шельф» (материковая отмель).

Правильный ответ:

**Шельф – выровненная область
подводной окраины материка**

Результаты выполнения задания

26,58%



ЗАДАНИЕ № 22



Типичные ошибки:

1. Незнание терминологии, наиболее важных географических понятий.
2. Несформированность научного лексикона.



Рекомендации:

1. Повторить географическую терминологию, основные термины, понятия и определения.
2. Совершенствовать навыки анализа информации, представленной в текстовой форме, умения делать выводы.



ЗАДАНИЕ № 23

Первая и единственная в России приливная электростанция

Кислогубская приливная электростанция расположена вблизи пос. Ура-Губа Мурманской области, в губе Кислая Мотовского залива. Это единственная приливная электростанция в России в настоящее время.

Приливная электростанция (ПЭС) – особый вид гидроэлектростанции, использующий энергию приливов, которые возникают при гравитационном взаимодействии Земли с Луной и Солнцем.

Приливные колебания уровня чаще всего имеют периодичность, равную половине суток – 12 ч 24 мин. (полусуточные приливы), либо целым лунным суткам – 24 ч 48 мин. (суточные приливы). Наибольшие величины полусуточных приливов наблюдаются в новолуние и полнолуние (сизигийные приливы), а наименьшие – в первую и третью четверть Луны (квадратурные приливы).

Работа Кислогубской приливной электростанции сопряжена со множеством сложностей. Укажите одну особенность природы, затрудняющую стабильное получение электроэнергии.

Правильный ответ:

В ответе говорится о периодичности приливов / отливов

Результаты выполнения задания

16,81%



ЗАДАНИЕ № 23

Газпром нефть» добыла 25 млн т нефти на шельфе в Арктике почти за 10 лет

«Газпром нефть» с декабря 2015 г. при эксплуатации Приразломного месторождения смогла добыть более 25 млн т нефти, сообщает компания.

Приразломное нефтяное месторождение – первое и пока единственное шельфовое месторождение в Арктике в России, где идёт промышленная добыча нефти. Извлекаемые запасы составляют 79 млн т. Промышленная разработка начата в декабре 2013 г.

Приразломное – первое и единственное месторождение на российском арктическом шельфе, где ведётся добыча нефти уникального сорта.

Назовите особенность природы, способствующую добыче нефти на Приразломном месторождении

Правильный ответ:

**акватория Баренцева моря не замерзает
ИЛИ по морю проходит тёплое течение
ИЛИ глубина моря в районе
месторождения всего около 20 м область
подводной окраины материка**

Результаты выполнения задания

16,81%



ЗАДАНИЕ № 23



Типичные ошибки:

1. Незнание терминологии, наиболее важных физико-географических и экономико-географических понятий.
2. Несформированность научного лексикона.



Рекомендации:

1. Повторить географическую терминологию, основные термины, понятия и определения.
2. Совершенствовать навыки анализа информации, представленной в текстовой форме, умения делать выводы.



ЗАДАНИЕ № 26

В России более половины городов с высоким и очень высоким уровнем загрязнения атмосферного воздуха расположены в Сибирском федеральном округе. По данным Росгидромета число таких городов в Красноярском крае – пять, в Иркутской области – восемь. Особенно высокие концентрации загрязняющих веществ отмечены в зимний период.

Объясните, почему концентрация загрязняющих веществ в воздухе в городах Красноярского края увеличивается зимой. Укажите две причины.

Правильный ответ:

В ответе указаны следующие причины:

- 1) большее потребление топлива;
ИЛИ увеличение выбросов в атмосферный воздух продуктов сгорания топлива;
- 2) нисходящее движение воздуха,
ИЛИ образование области высокого давления,
ИЛИ застаивание воздуха у поверхности земли

Результаты выполнения задания

ЕГКР-апрель 2025

31,34%

ЗАДАНИЕ № 26



Типичные ошибки:

1. Незнание фактического материала (особенностей циркуляции атмосферы).
2. Несформированность научного лексикона.
3. Неумение анализировать графическую информацию.

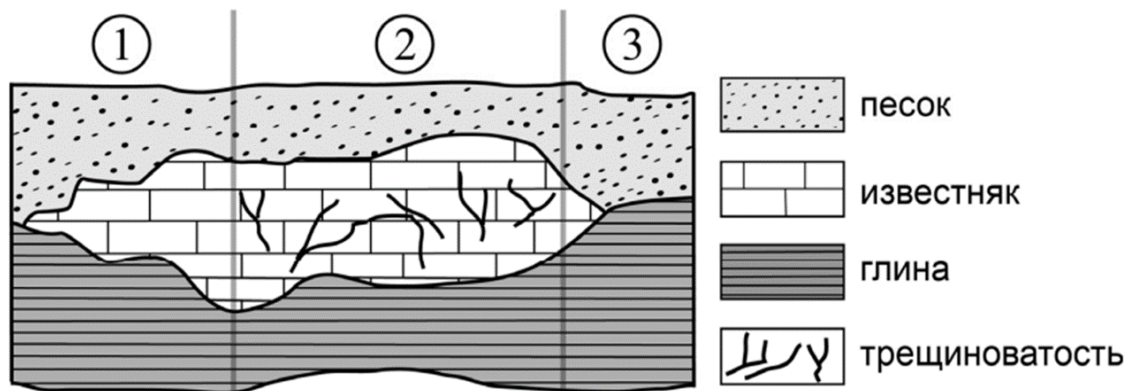


Рекомендации:

1. Повторить тематический материал.
2. Совершенствовать навыки анализа текстовой информации.
3. Совершенствовать навыки анализа графической информации.

ЗАДАНИЕ № 26

Объясните, почему среди трёх участков, обозначенных на геологическом разрезе цифрами 1, 2 и 3, развитие карстовых процессов наиболее вероятно для участка территории, обозначенного цифрой 2. Укажите две причины.



Правильный ответ:

В ответе указаны следующие причины:
1) на участке 2 залегают карстующиеся породы
ИЛИ водорастворимые горные породы;
2) на участке 2 развита трещиноватость пород

Результаты выполнения задания

31,34%

ЗАДАНИЕ № 26



Типичные ошибки:

1. Незнание фактического материала (особенностей земной коры, особенностей геологических процессов).
2. Несформированность научного лексикона.
3. Неумение анализировать графическую информацию.



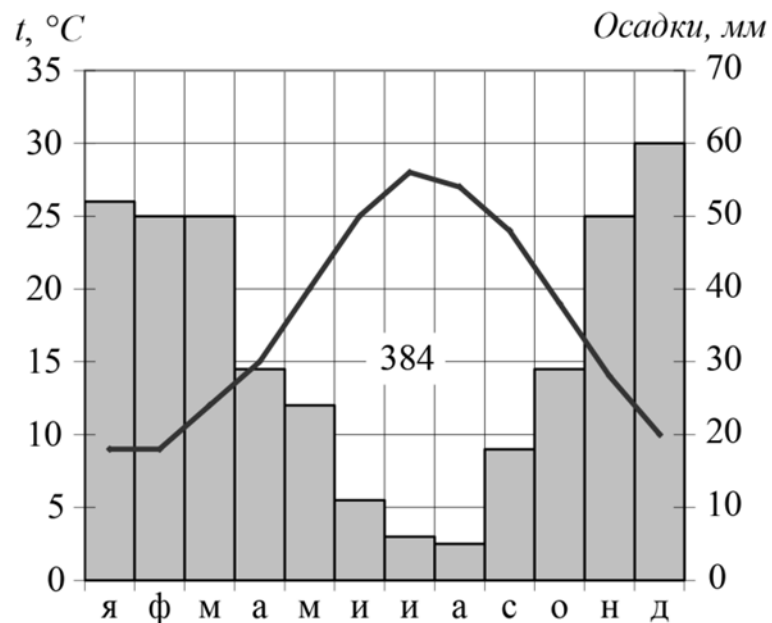
Рекомендации:

1. Повторить тематический материал.
2. Совершенствовать навыки анализа текстовой информации.
3. Совершенствовать навыки анализа графической информации.



ЗАДАНИЕ № 27

Определите, в каком из 13 климатических поясов Земли расположен пункт, характеристики климата которого показаны на климатограмме. Для обоснования Вашего ответа приведите два довода.



Правильный ответ:

В ответе говорится, что

1) пункт расположен в субтропическом поясе Северного полушария.

В обосновании говорится, что:

2) температура воздуха в июне выше, чем в январе
ИЛИ годовой ход среднемесячных температур воздуха характерен для субтропического пояса Северного полушария;

3) основная масса атмосферных осадков выпадает в зимнее время
ИЛИ ярко выражены сухой и влажный сезоны

Результаты выполнения задания

33,16%

ЗАДАНИЕ № 27



Типичные ошибки:

1. Неверно определен климатический пояс
2. Приведены неверные доводы.
3. Незнание учебного материала.
4. Неумение формулировать выводы и заключения.
5. Несформированность научного лексикона.

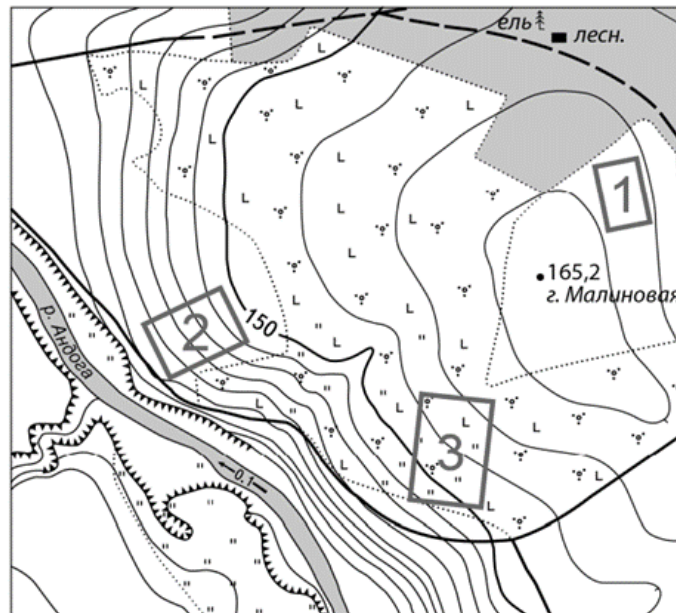


Рекомендации:

1. Формировать навык чтения климатограмм
2. Учиться формулировать развернутый обоснованный ответ при анализе климатограмм.
3. Учиться устанавливать причинно-следственные связи при анализе климатограмм.
4. Обязательно указывать климатический пояс и полушарие, в котором он находится

ЗАДАНИЕ № 27

Определите, в пределах какого из участков, обозначенных на фрагменте топографической карты цифрами 1, 2 и 3, существует наибольшая опасность водной эрозии почвенного слоя. Для обоснования Вашего ответа приведите два довода.



Масштаб 1:10 000
В 1 см 100 м
Горизонтالي проведены
через 5 метров

Правильный ответ:

В ответе говорится, что

1) наибольшая опасность водной эрозии существует на участке 2.

В обосновании говорится, что:

2) участок находится на склоне

ИЛИ поверхность участка 1 почти пологая;

3) территория участка распахана,

ИЛИ не имеет растительности,

ИЛИ поверхность участка 3 закреплена растительностью

Результаты выполнения задания

33,16%

ЗАДАНИЕ № 27



Типичные ошибки:

1. Неверно определен участок, в пределах которого наиболее вероятно развитие водной эрозии.
2. Приведены неверные доводы.
3. Незнание учебного материала.
4. Неумение формулировать выводы и заключения.
5. Несформированность научного лексикона.



Рекомендации:

1. Формировать навык чтения топографических карт.
2. Учиться формулировать развернутый обоснованный ответ при анализе топографической карты.
3. Учиться устанавливать причинно-следственные связи.
4. Обязательно указывать номер участка, два обоснования, которые отражают его характеристики.



ЗАДАНИЕ № 28

Определите географическую долготу пункта, если известно, что в 2 ч по солнечному времени меридиана 15° в.д. местное солнечное время в нём – 23 ч предыдущих суток.
Запишите решение задачи.

Правильный ответ:

- 1) Разница во времени с меридианом 15° в.д. составляет 3 ч;
- 2) разница в долготе составляет:
 $15^\circ \times 3 = 45^\circ$;
- 3) время в пункте меньше времени на меридиане 15° в.д., значит, пункт расположен западнее меридиана 15° в.д.
Ответ: 30° з.д.

Результаты выполнения задания

31,73%



ЗАДАНИЕ № 28

Определите географическую долготу пункта, если известно, что в 20 ч по солнечному времени меридиана 15° з.д. местное солнечное время в нём – 1 ч следующих суток. Запишите решение задачи.

Правильный ответ:

- 1) разница во времени с меридианом 15° з.д. составляет 5 ч;
 - 2) разница в долготе составляет: $15^\circ \times 5 = 75^\circ$;
 - 3) время в пункте больше времени на меридиане 15° з.д., значит, пункт расположен восточнее меридиана 15° з.д.
- Ответ: 60° в.д.

Результаты выполнения задания

31,73%

ЗАДАНИЕ № 28



Типичные ошибки:

1. Незнание учебного материала (следствия движения Земли вокруг своей оси).
2. Невнимательность при чтении текста (игнорирование географического положения указанных объектов).
3. Математические ошибки в расчетах.
4. Неверно определено полушарие.
5. Отсутствие записи решения или отсутствие записи ответа.



Рекомендации:

1. Уделить внимание теме «Свойства градусной сетки».
2. Повторить формулы, необходимые для определения расстояний и географической долготы.
3. Контролировать правильность арифметических вычислений.
4. Проводить расчеты с учетом исходной долготы



ЗАДАНИЕ № 29

При изучении возможного влияния глобального потепления на условия судоходства в районе Антарктиды мнения учащихся разошлись.

Одни учащиеся считали, что влияние повышения среднегодовых температур воздуха на функционирование морских путей будет положительным, а другие придерживались мнения, согласно которому потепление отрицательно повлияет на функционирование морских путей.

Приведите по одному аргументу в защиту каждой из точек зрения.

Результаты выполнения задания по К1

36,04 %

Результаты выполнения задания по К2

50,99%

Правильный ответ:

1) аргумент, подтверждающий, что повышение среднегодовых температур воздуха положительно повлияет на функционирование морских путей:

при ожидаемом глобальном потеплении уменьшится ледовитость Мирового океана вблизи Антарктиды
ИЛИ снизится необходимость использования судов ледового класса;

2) аргумент, подтверждающий, что повышение среднегодовых температур воздуха отрицательно повлияет на функционирование морских путей:

увеличится количество айсбергов



ЗАДАНИЕ № 29

При изучении возможных последствий развития туризма в районе Ладожского озера для регионов, которые выходят к его побережью, мнения экспертов разошлись.

Часть экспертов считала, что развитие туризма в районе Ладожского озера будет способствовать экономическому росту на соседних территориях, а другая придерживалась мнения, согласно которому развитие туризма может повлечь неблагоприятные экологические последствия как для самого озера, так и для соседних территорий.

Приведите по одному аргументу в защиту каждой из точек зрения.

Результаты выполнения задания по K1

36,04 %

Результаты выполнения задания по K2

50,99%

Правильный ответ:

- 1) аргумент: открытие новых отелей и туристических баз приведёт к росту инвестиций и увеличению доходов
ИЛИ создание новых туристических центров обеспечит новые рабочие места в туристической отрасли и смежных с ней отраслях;
- 2) аргумент: рост туристического потока приведёт к увеличению антропогенной нагрузки и, как следствие, к обострению экологических проблем во всех сферах географической оболочки,
ИЛИ открытие новых отелей и туристических баз в местах с нетронутой природой повлечёт загрязнение водных ресурсов озера,
ИЛИ рост туристического потока может привести к исчезновению охраняемых видов животных и растений в местах интенсивной туристической деятельности.

ЗАДАНИЕ № 29



Типичные ошибки:

1. Ошибочное обоснование одной или обеих точек зрения.
2. Приведение доводов, недостаточных для обоснования той или иной точки зрения.
3. Неумение формулировать аргументы, приводить причинно-следственные связи и делать выводы на основании приведенных аргументов.



Рекомендации:

1. Актуализировать (при необходимости – восполнить) знаний по экологической/экономической тематике.
2. Отрабатывать навыки аргументации и алгоритм написания выводов;
3. Регулярно выполнять задания подобного типа.



ОБЩИЕ РЕКОМЕНДАЦИИ

РУКОВОДИТЕЛЯМ ШКОЛ

- 1 Провести комплексный анализ результатов ЕГЭР по географии и результатов независимой диагностики учителей географии.
- 2 Организовать работу по повышению квалификации учителей географии по итогам проведения комплексного анализа.
Выделить дополнительные часы на повторение разделов: География в современном мире. Географическая среда как сфера взаимодействия общества и природы. Население мира. Мировое хозяйство.
- 3
- 4 Усилить контроль за использованием в учебной деятельности открытого банка заданий КИМ и методических материалов, представленных на сайте ФГБНУ «ФИПИ».
- 5 Организовать и контролировать работу по устранению выявленных дефицитов у обучающихся.



Навигатор самостоятельной подготовки на сайте ФИПИ





ОБЩИЕ РЕКОМЕНДАЦИИ

УЧИТЕЛЯМ

- 1 Провести анализ ЕГКР, установить причины не успешности, выявить дефициты у обучающихся.
- 2 Выстроить индивидуальные образовательные траектории по устранению дефицитов для каждого участника ЕГКР по географии.
- 3 Организовать консультации для обучающихся «группы риска».
- 4 Включать в уроки разбор заданий формата ЕГЭ, используя прототипы заданий, размещенных в Открытом банке заданий ФГБНУ «ФИПИ», ресурсах МЭШ, а также на сайте РЦОИ города Москвы.
- 5 Проводить тематические тренировочные работы с контролем времени, а также заполнением бланка ответов.
- 6 Проверять задания с развернутым ответом, ориентируясь на критерии ЕГЭ.
- 7 Использовать в организации учебной деятельности открытый банк заданий КИМ и методические материалы, представленные на сайте ФГБНУ «ФИПИ».



Навигатор самостоятельной подготовки на сайте ФГБНУ «ФИПИ»





ОБЩИЕ РЕКОМЕНДАЦИИ

ОБУЧАЮЩИМСЯ

- 1 Работать над смысловым чтением, совершенствованием вычислительных навыков, самоконтролем и самопроверкой.
- 2 Повторять изученный материал по темам, составить личный план подготовки к ЕГЭ.
- 3 Развивать навыки решения типовых заданий, рассматривать все прототипы заданий, встречающихся в работе.
- 4 Использовать открытый банк заданий ФГБНУ «ФИПИ»; ресурсы, предоставляемые ГАОУ ДПО МЦКО: независимые диагностики в формате ЕГЭ (при необходимости).
- 5 Ознакомиться с видеоразборами заданий КИМ ЕГЭ 2025 года на сайте РЦОИ в разделе ГИА-11 ЕГЭ-ГВЭ / Информация для участников ГИА-11 / Материалы для подготовки.



Навигатор самостоятельной подготовки на сайте ФГБНУ «ФИПИ»





ПОЛЕЗНАЯ ИНФОРМАЦИЯ



Рекомендации предметных комиссий по подготовке учащихся к ЕГЭ на сайте РЦОИ



Независимые диагностики в центре независимой диагностики ГАОУ ДПО МЦКО



Видеоразборы КИМ ЕГЭ на сайте РЦОИ
Анализ всех заданий КИМ



Открытый банк заданий ЕГЭ на сайте ФИПИ



Записи вебинаров по итогам ЕГЭР на сайте РЦОИ



Демоверсии, спецификации, кодификаторы 2025 года на сайте ФИПИ