

РЕЗУЛЬТАТЫ ЕДИНОЙ ГОРОДСКОЙ КОНТРОЛЬНОЙ РАБОТЫ В ФОРМЕ ЕДИНОВОГО ГОСУДАРСТВЕННОГО ЭКЗАМЕНА ПО ЛИТЕРАТУРЕ

17.04.2025

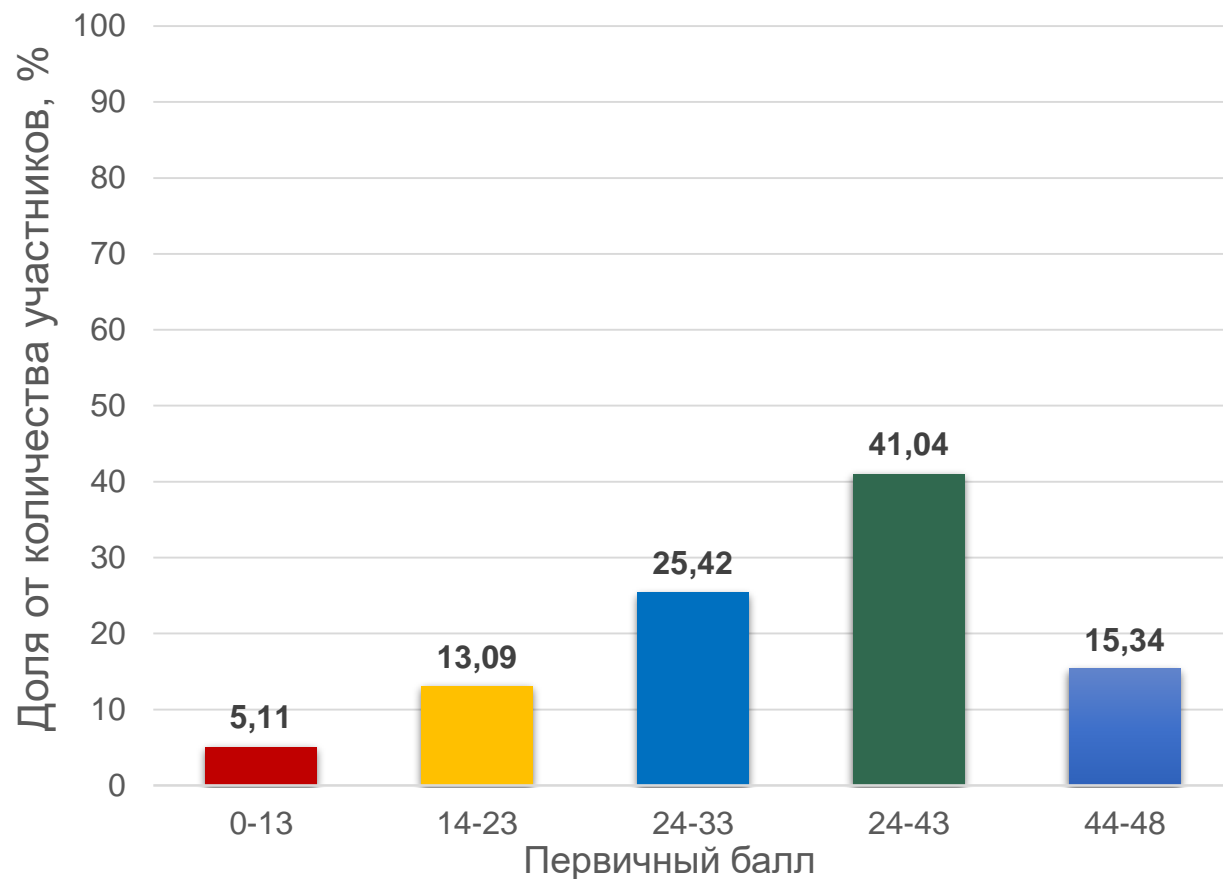
Чадина Юлия Александровна,
председатель ПК
Вяльсова Анна Павловна,
заместитель председателя ПК





РЕЗУЛЬТАТЫ ЕГКР

Первичные баллы участников, выполнивших ЕГКР по литературе
(максимальное количество баллов - 48)



5 038
приняли участие



СРАВНЕНИЕ РЕЗУЛЬТАТОВ



Задания 1 части

| № задания | ЕГЭ-2024 (%) | ЕГКР-2024 (%) | ЕГКР-2025 (%) | Уровень сложности | Темы |
|-----------|--------------|---------------|---------------|-------------------|--|
| 1 | 91,13 | 90,68 | 92,35 | Б | Литературные направления и течения. Художественный образ. Приёмы создания художественного образа. |
| 2 | 45,94 | 39,32 | 89,3 | Б | Литературный герой (персонаж). |
| 3 | 82,1 | 67,99 | 79,84 | Б | Литературные жанры. Сюжет и фабула. Композиция. |
| 6 | 83,75 | 61,26 | 64,74 | Б | Стихотворение. Ритм; рифма; стихотворный метр; способы рифмовки. |
| 7 | 88,95 | 48,63 | 89,8 | Б | Художественный образ. Лирический герой (персонаж). Язык художественной литературы в его эстетической функции; изобразительно-выразительные возможности русского языка в художественной литературе (художественном произведении). Виды тропов и фигуры речи. |
| 8 | 59,09 | 46,19 | 40,52 | Б | Язык художественной литературы в его эстетической функции; изобразительно-выразительные возможности русского языка в художественной литературе (художественном произведении). Виды тропов и фигуры речи. |



СРАВНЕНИЕ РЕЗУЛЬТАТОВ



Задания 1 части

| № задания | ЕГЭ-2024 (%) | ЕГКР-2024 (%) | ЕГКР-2025 (%) | Уровень сложности | Темы |
|-----------|--------------|---------------|---------------|-------------------|--|
| 4K1 | 97,3 | 57,54 | 86,96 | П | Привлечение текста произведения для аргументации. Ф.М. Достоевский. Роман «Преступление и наказание». М.А. Шолохов. Роман-эпопея «Тихий Дон». |
| 4K2 | 90,15 | 62,44 | 72,12 | П | Логичность, соблюдение речевых и грамматических норм. |
| 5K1 | 79,95 | 49,31 | 82,46 | П | Сопоставление выбранного произведения с предложенным текстом. Ф.М. Достоевский. Роман «Преступление и наказание». /А.Н. Островский. Драма «Гроза». М.А. Шолохов. Роман-эпопея «Тихий Дон». / Л.Н. Толстой. Роман-эпопея «Война и мир». |
| 5K2 | 70,31 | 83,02 | 67,22 | П | Привлечение текста произведения при сопоставлении для аргументации. Ф.М. Достоевский. Роман «Преступление и наказание». /А.Н. Островский. Драма «Гроза». М.А. Шолохов. Роман-эпопея «Тихий Дон». / Л.Н. Толстой. Роман-эпопея «Война и мир». |
| 5K3 | 70,45 | 69,64 | 59,77 | П | Логичность, соблюдение речевых и грамматических норм. |



СРАВНЕНИЕ РЕЗУЛЬТАТОВ



Задания 1 части

| № задания | ЕГЭ-2024 (%) | ЕГКР-2024 (%) | ЕГКР-2025 (%) | Уровень сложности | Темы |
|-----------|--------------|---------------|---------------|-------------------|---|
| 9K1 | 96,93 | 80,63 | 91,24 | П | Привлечение текста стихотворения для аргументации. Стихотворение С.А. Есенина «Я снова здесь, в семье родной...». Стихотворение С.И. Липкина «Человек в толпе». |
| 9K2 | 89,82 | 63,16 | 73,59 | П | Логичность, соблюдение речевых и грамматических норм. |
| 10K1 | 84,13 | 43,65 | 71,51 | П | Сопоставление выбранного произведения с предложенным текстом (стихотворения С.А. Есенина «Я снова здесь, в семье родной...» и С.И. Липкина «Человек в толпе» с выбранными стихотворениями отечественных и зарубежных авторов). |
| 10K2 | 75,81 | 36,79 | 59,86 | П | Привлечение текста произведения при сопоставлении для аргументации (стихотворения С.А. Есенина «Я снова здесь, в семье родной...» и С.И. Липкина «Человек в толпе» и выбранных стихотворений отечественных и зарубежных авторов). |
| 10K3 | 75,47 | 33,2 | 54,87 | П | Логичность, соблюдение речевых и грамматических норм. |



СРАВНЕНИЕ РЕЗУЛЬТАТОВ



Задания 2 части

| № задания | ЕГЭ-2024 (%) | ЕГКР-2024 (%) | ЕГКР-2025 (%) | Уровень сложности | Темы |
|-----------|--------------|---------------|---------------|-------------------|---|
| 11K1 | 86,61 | 64,8 | 67,03 | В | Соответствие сочинения теме и её раскрытие. |
| 11K2 | 82,19 | 60,25 | 60,99 | В | Привлечение текста произведения для аргументации. |
| 11K3 | 77,22 | 48,86 | 57,95 | В | Опора на теоретико-литературные понятия. |
| 11K4 | 90,44 | 70,21 | 72,95 | В | Композиционная цельность и логичность. |
| 11K5 | 78,28 | 54,17 | 57,8 | В | Соблюдение речевых норм. |
| 11K6 | 78,75 | 76,34 | 78,96 | В | Соблюдение орфографических норм. |
| 11K7 | 64,16 | 63,09 | 69,76 | В | Соблюдение пунктуационных норм. |
| 11K8 | 85,98 | 69,56 | 71,67 | В | Соблюдение грамматических норм. |



ЗАДАНИЯ С ВЫСОКИМИ РЕЗУЛЬТАТАМИ

Задания с кратким ответом. Средний процент выполнения выше **80%**

| № задания | Темы |
|-----------|---|
| 1 | Литературные направления и течения. Художественный образ. Приёмы создания художественного образа. |
| 2 | Литературный герой (персонаж). |
| 7 | Художественный образ. Лирический герой (персонаж). Язык художественной литературы в его эстетической функции; изобразительно-выразительные возможности русского языка в художественной литературе (художественном произведении). Виды тропов и фигуры речи. |

Задания с развёрнутым ответом. Средний процент выполнения выше **80%**

| № задания | Темы |
|-----------|---|
| 4K1 | Привлечение текста произведения для аргументации. Ф.М. Достоевский. Роман «Преступление и наказание». М.А. Шолохов. Роман-эпопея «Тихий Дон». |
| 5K1 | Сопоставление выбранного произведения с предложенным текстом. Ф.М. Достоевский. Роман «Преступление и наказание». /А.Н. Островский. Драма «Гроза». М.А. Шолохов. Роман-эпопея «Тихий Дон». /Л.Н. Толстой. Роман-эпопея «Война и мир». |



ЗАДАНИЯ С НИЗКИМИ РЕЗУЛЬТАТАМИ

Задания с кратким ответом. Процент выполнения ниже **50%**

| № задания | Темы |
|-----------|--|
| 8 | Язык художественной литературы в его эстетической функции; изобразительно-выразительные возможности русского языка в художественной литературе (художественном произведении). Виды тропов и фигуры речи. |



Зоны риска



ЕГЭ 2024, ЕГКР 2024 – 2025 г.

незнание и непонимание
литературоведческих терминов и
понятий

неумение соотносить значение
термина с контекстом
высказывания

Задания базового уровня №1, №3; № 6-8.
Задания повышенного уровня №4.1/4.2, №9.1/9.2
(критерий K1 «Понимание предложенного текста и
привлечение его для аргументации»).

Задание высокого уровня №11.1-11.5
(критерий K3 «Опора на теоретико-литературные
термины»).

незнание детализированного
содержания программных
произведений

Задание базового уровня № 2.
Задания повышенного уровня №5, №10 (критерий K2
«Привлечение текстов произведений при сопоставлении
для аргументации»).

Задание высокого уровня №11.1-11.5
(критерии K1 «Соответствие сочинения теме и её
раскрытие»; K2 «Привлечение текста произведения для
аргументации»).



ЗАДАНИЕ № 1

1 Укажите название литературного направления, принципы которого воплощены в произведении Ф.М. Достоевского «Преступление и наказание».

Ответ: _____.

Правильный ответ: **реализм**

Результаты выполнения задания

92,35%

Типичные ошибки:

1. невнимательное чтение задания;
2. незнание классификации терминов и понятий;
3. непонимание значения термина;
4. неумение соотносить значение термина с формулировкой задания.

Рекомендации:

1. организовать повторение понятий, обозначающих названия литературных направлений и течений (*классицизм, сентиментализм, романтизм, реализм, модернизм (символизм, акмеизм, футуризм), постмодернизм*);
2. составить по кодификатору соотносительную таблицу названий конкретных программных произведений с литературными направлениями/течениями.



ЗАДАНИЕ № 2

Часть 1

Прочитайте приведённый ниже фрагмент произведения и выполните задания 1–3, 4.1 или 4.2 (на выбор) и задание 5.

Раскольников чувствовал, что на него как бы что-то упало и его придавило.

– Вы опять как будто побледнели. У нас здесь такой спёртый дух...

– Да, мне пора-с, – пробормотал Раскольников, – извините, беспокоил...

– О, помилуйте, сколько угодно! Удовольствие доставили, и я рад заявить...

Илья Петрович даже руку протянул.

– Я хотел только... я к Заметову...

– Понимаю, понимаю, и доставили удовольствие.

– Я... очень рад... до свидания-с... – улыбался Раскольников.

Он вышел, он качался. Голова его кружилась. Он не чувствовал, стоит ли он на ногах. Он стал сходить с лестницы, упираясь правой рукой об стену. Ему показалось, что какой-то дворник, с книжкой в руке, толкнул его, взбираясь навстречу ему в контору, что какая-то собачонка заливалась-лаяла где-то в нижнем этаже и что какая-то женщина бросила в неё скалкой и закричала. Он сошёл вниз и вышел во двор. Тут на дворе, недалеко от выхода, стояла бледная, вся помертвевшая, Соня и дико, дико на него посмотрела. Он остановился перед нею. Что-то большое и измученное выразилось в лице её, что-то отчаянное. Она всплеснула руками. Безобразная, потерянная улыбка выдавилась на его устах. Он постоял, усмехнулся и поворотил назад, опять в контору.

Илья Петрович уселся и рылся в каких-то бумагах. Перед ним стоял тот самый мужик, который только что толкнул Раскольника, взбираясь по лестнице.

– А-а-а? Вы опять! Оставили что-нибудь?.. Но что с вами?

Раскольников с побледневшими губами, с неподвижным взглядом тихо приблизился к нему, подошёл к самому столу, упёрся в него рукой, хотел что-то сказать, но не мог; слышались лишь какие-то бессвязные звуки.

– С вами дурно, стул! Вот, сядьте на стул, садитесь! Воды!

Раскольников опустил на стул, но не спускал глаз с лица весьма неприятно удивлённого Ильи Петровича. Оба с минуту смотрели друг на друга и ждали. Принесли воды.

– Это я... – начал было Раскольников.

– Выпейте воды.

Раскольников отвёл рукой воду и тихо, с расстановками, но внятно проговорил:

– Это я убил тогда старуху-чиновницу и сестру её Лизавету топором, и ограбил.

(Ф.М. Достоевский, «Преступление и наказание»)

2

Установите соответствие между героинями отечественной классики, которые, подобно Соне, оказали влияние на судьбу любимого человека, и названиями произведений, в которых они фигурируют: к каждой позиции первого столбца подберите соответствующую позицию из второго столбца.

ГЕРОИНИ

- А) Мария Миронова
- Б) Ольга Ильинская
- В) Аксинья Астахова

НАЗВАНИЯ ПРОИЗВЕДЕНИЙ

- 1) «Тихий Дон»
- 2) «Отцы и дети»
- 3) «Капитанская дочка»
- 4) «Обломов»

Запишите в таблицу выбранные цифры под соответствующими буквами.

Ответ:

| А | Б | В |
|---|---|---|
| | | |

Правильный ответ: **341**

Результаты выполнения задания

89,3%



ЗАДАНИЕ № 2

Типичные ошибки:

1. Недостаточная сформированность навыков читательской грамотности среди учащихся 11-х классов.
2. Опора на краткий пересказ, а не на чтение в процессе обучения.
3. Невнимательное чтение произведений, приводящее к путанице в именах, отчествах, родственных связях героев; отсутствие представлений о возрасте героев, их сословиях, роде занятий, деталях портретной характеристики.
4. Поверхностное и невнимательное чтение условий задания № 2.
5. Недостаточный объём работы на уроках литературы с анализом наиболее важных для понимания авторского замысла фрагментов произведений.

Рекомендации:

1. выявить произведения, содержание которых забылось;
2. организовать повторение литературного материала с кодами ОШ1–ОШ10 (см. кодификатор), и произведений, изученных в 10-11 классах;
3. провести систему тренингов по выполнению задания формата №2 из ОБЗ ЕГЭ;
4. повторить факты биографии литературных героев из произведений, выделенных курсивом в кодификаторе.



ДЛЯ УЛУЧШЕНИЯ РЕЗУЛЬТАТА

Навигатор самостоятельной ПОДГОТОВКИ:

Рекомендации по подготовке к выполнению задания 2

1. Обратить особое внимание на актуальные элементы художественного произведения:
 - социальное положение персонажа, род его занятий;
 - качества личности персонажа;
 - портретная характеристика персонажа;
 - основные факты судьбы персонажа;
 - важные высказывания персонажа;
 - сюжетные связи персонажей, их взаимодействие.
2. Организовать самопроверку в целях определения списка литературных произведений, которые нужно перечитать в первую очередь (особое внимание обратить на произведения, выделенные в кодификаторе полужирным шрифтом). Направления самопроверки:
 - перескажите основной сюжет каждого произведения, выделяя ключевые эпизоды;
 - назовите главных героев произведений, определяя их место в системе персонажей;
 - дайте главным героям оценочную характеристику, выявляя их взгляды, убеждения.

Открытый банк заданий ФИПИ:

Установите соответствие между персонажами чеховских произведений, представляющих собой, подобно «Ионычу», «обыкновенные истории», и названиями этих произведений: к каждой позиции первого столбца подберите соответствующую позицию из второго столбца.

ПЕРСОНАЖИ

- A) Гуров
- Б) Очумелов
- В) Червяков

НАЗВАНИЯ ПРОИЗВЕДЕНИЙ

- 1) «Смерть чиновника»
- 2) «Студент»
- 3) «Хамелеон»
- 4) «Дама с собачкой»

Запишите в таблицу выбранные цифры под соответствующими буквами.

| A | Б | В |
|---|---|---|
| ▼ | ▼ | ▼ |

II. Подготовка по темам:

- Древнерусская литература. Литература XVIII века и первой половины XIX века (pdf)
- Литература второй половины XIX века (pdf)
- Литература XX в. – начала XXI в. (pdf)
- Тренировочные задания (pdf)



ЗАДАНИЕ № 3 Вар.953

3

Заполните пропуски в следующем предложении. В ответе запишите два **литературных** термина в порядке их следования в предложении без пробелов, запятых и других дополнительных символов.

Сцена признания Раскольникова – важнейший этап развития _____, т.е. хода событий в «Преступлении и наказании», написанном в жанре социально-психологического _____.

Ответ: _____.

Правильный ответ: **сюжет романа**

Результаты выполнения задания

79,84%

Типичные ошибки:

1. незнание и непонимание терминов и понятий «сюжет», «композиция»;
2. невнимательное чтение текста задания;
3. неумение соотносить значение термина с контекстом высказывания;
4. неверное использование грамматической формы слова при записи терминов в бланк.

Рекомендации:

1. обратить особое внимание на повторение понятий «сюжет», «композиция», «конфликт», «деталь» в процессе подготовки к экзамену;
2. составить перечень литературных жанров с конкретными примерами названий программных произведений, включённых в кодификатор 2025 г.;
3. записывать термины в бланк в той грамматической форме, которую определяет текст задания.



ЗАДАНИЕ № 6 Вар.953

* * *

Я снова здесь, в семье родной,
Мой край, задумчивый и нежный!
Кудрявый сумрак за горой
Рукою машет белоснежной.

Седины пасмурного дня
Плывут, всклокоченные, мимо,
И грусть вечерняя меня
Волнует непреодолимо.

Над куполом церковных глав
Тень от зари упала ниже.
О други игрищ и забав,
Уж я вас больше не увижу!

В забвенье канули года,
Вослед и вы ушли куда-то.
И лишь по-прежнему вода
Шумит за мельницей крылатой.

И часто я в вечерней мгле,
Под звон надломленной осоки,
Молюсь дымящейся земле
О невозвратных и далёких.

(С.А. Есенин, 1916)

6

Заполните пропуски в следующем предложении. В ответе запишите два **литературных** термина в порядке их следования в предложении без пробелов, запятых и других дополнительных символов.

В стихотворении С.А. Есенина, написанном _____ (стихотворным метром), использована перекрёстная _____.

Ответ: _____.

Правильный ответ: **ямбомрифмовка**

Результаты выполнения задания

64,74%



ЗАДАНИЕ № 6

Типичные ошибки:

«хореемрифмовка» – 100 человек

1. неразличение литературоведческих терминов и понятий, используемых для анализа лирических произведений;
2. ошибки при определении стихотворного метра;
3. формальное использование терминов, не связанных с контекстом;
4. искажение термина, понятия или замена его другим, близким по звучанию словом.

Рекомендации:

1. организовать работу по повторению теоретико-литературных терминов и понятий кодификатора (**ритм, рифма, стихотворный метр (хорей, ямб, дактиль, амфибрахий, анапест...)**);
2. провести систему тренингов по определению стихотворных метров в стихотворениях, включённых в открытый банк заданий ФИПИ;
3. организовать повторение **всех** способов рифмовки: **парной (смежной), перекрёстной (попеременной), кольцевой (опоясывающей, опоясанной, поясной) и др.**;
4. провести систему тренингов по определению способов рифмовки в стихотворениях, включённых в открытый банк заданий ФИПИ.



ДЛЯ УЛУЧШЕНИЯ РЕЗУЛЬТАТА

Навигатор самостоятельной подготовки:

Рекомендации по подготовке к выполнению заданий 3 и 6

Обратите особое внимание на повторение понятий:

- 1) «деталь», «сюжет», «диалог», «монолог», «повтор», «конфликт», а также понятий, связанных с родами литературы, литературными направлениями, жанрами, видами комического и др.;
- 2) «средства художественной выразительности», а также понятий, связанных со стиховедением: «строка», «строфа», «рифма», «ритм», «виды рифмовки», «стихотворный метр» и др.

Кодификатор ЕГЭ 2025 г.

ЛИТЕРАТУРА, 11 класс. 20 / 24

Стих и проза. Проза и поэзия. Стихотворение. Ритм; рифма; стихотворный метр (хорей, ямб, дактиль, амфибрахий, анапест); строфа; системы стихосложения (тоническая, силлабическая, силлабо-тоническая); верлибр, дольник.

Открытый банк заданий ФИПИ:

Заполните пропуски в следующем предложении. В ответе запишите два **литературных** термина в порядке их следования в предложении без пробелов, запятых и других дополнительных символов.

Стихотворение Б.Ш. Окуджавы написано таким стихотворным метром, как _____, с использованием _____ рифмовки в первой и третьей строках.



Номер: 9DAB88



3 (342983)

Статус задания: НЕ РЕШЕНО

ОТВЕТИТЬ

Навигатор самостоятельной подготовки к ЕГЭ

Двусложные размеры:

- 1) хорей – в стопе первый слог ударный («*Буря мглою небо кроет ...*»)
- 2) ямб – в стопе второй слог ударный («*Мой дядя самых честных правил...*»)

Трёхсложные размеры:

- 3) дактиль – в стопе первый слог ударный («*Тучки небесные, вечные странники!*»)
- 4) амфибрахий – в стопе второй слог ударный («*Не ветер бушует над бором...*»),
- 5) анапест – в стопе третий слог ударный («*О, весна без конца и без краю...*»)



ЗАДАНИЕ № 7 Вар.953

7

Как называется герой, выступающий в стихотворении от первого лица («Я снова здесь...»)?

Ответ: _____.

Правильный ответ: **лирический**

Результаты выполнения задания

89,8%

Типичные ошибки:

1. неверное понимание условий задания (вместо термина «лирический герой» - «автор», «рассказчик», «Есенин», «резонёр»);
2. незнание теоретико-литературных терминов и понятий;
3. неумение соотносить значение термина с формулировкой вопроса задания №7;
4. ошибки в написании теоретико-литературных терминов или понятий.

Рекомендации:

1. определить по кодификатору перечень литературоведческих терминов и понятий выявить понятия, смысл которых неясен, и прояснить их значения, используя словари терминов;
2. обращать внимание на контекст употребления термина в формулировке задания.



ЗАДАНИЕ № 8



Изменения в 2025 году

ЕГЭ 2024

8

Из приведённого ниже перечня выберите **все** названия художественных средств, использованных в тексте стихотворения. Запишите цифры, под которыми они указаны.

- 1) олицетворение
- 2) сатира
- 3) эпитет
- 4) инверсия
- 5) сравнение

Ответ: _____.

- Перечень художественных средств составляет 5 терминов.
- Ответ записывается цифровой последовательностью от 2 до 4 цифр.
- В ответе на задание 8 порядок записи символов значения не имеет.

ЕГЭ 2025

8

Из приведённого ниже перечня выберите все названия художественных средств, использованных в тексте стихотворения. Запишите (в любом порядке) цифры, под которыми они указаны.

- 1) олицетворение
- 2) гротеск
- 3) инверсия
- 4) сравнение
- 5) неологизм
- 6) эпитет
- 7) ассонанс

Ответ: _____.

- Расширен перечень художественных средств с 5 до 7 терминов.
- Ответ записывается цифровой последовательностью от 2 до 6 цифр.
- В ответе на задание 8 порядок записи символов значения не имеет.



ЗАДАНИЕ № 8 Вар. 953

8

Из приведённого ниже перечня выберите все названия художественных средств, использованных в тексте стихотворения. Запишите цифры, под которыми они указаны.

- 1) парцелляция
- 2) инверсия
- 3) эпитет
- 4) ирония
- 5) метафора
- 6) неологизм
- 7) гротеск

Ответ: _____.

Правильный
ответ: **235**

* * *

Я снова здесь, в семье родной,
Мой край, задумчивый и нежный!
Кудрявый сумрак за горой
Рукою машет белоснежной.

Седины пасмурного дня
Плывут, всклокоченные, мимо,
И грусть вечерняя меня
Волнует непреодолимо.

Над куполом церковных глав
Тень от зари упала ниже.
О други игрищ и забав,
Уж я вас больше не увижу!

В забвенье канули года,
Вослед и вы ушли куда-то.
И лишь по-прежнему вода
Шумит за мельницей крылатой.

И часто я в вечерней мгле,
Под звон надломленной осоки,
Молюсь дымящейся земле
О невозвратных и далёких.

(С.А. Есенин, 1916)

Перечень основных терминов и понятий, в том числе межпредметных,
для ЕГЭ 2025 года по литературе

Аллегория, *гипербола*, метафора, метонимия, олицетворение,
сравнение, эпитет.
Антитеза, *градация*, инверсия, *парцелляция*, *риторические фигуры*:
вопрос, *восклицание*, *обращение*; *умолчание*.

В стихотворении С.А. Есенина «Я снова здесь в семье родной...» использованы следующие художественные средства:

2.ИНВЕРСИЯ («в семье родной», «за мельницей крылатой»);

3.ЭПИТЕТЫ («кудрявый сумрак», «над мельницей крылатой»);

5. МЕТАФОРА: («В забвенье канули года...»)



ЗАДАНИЕ № 8 Вар.953

* * *
Я снова здесь, в семье родной,
Мой край, задумчивый и нежный!
Кудрявый сумрак за горой
Рукою машет белоснежной.

Седины пасмурного дня
Плывут, всклокоченные, мимо,
И грусть вечерняя меня
Волнует непреодолимо.

Над куполом церковных глав
Тень от зари упала ниже.
О друж~~и~~х, играх и забав,
Уж я вас больше не увижу!

В забвенье канули года,
Вослед и вы ушли куда-то.
И лишь по-прежнему вода
Шумит за мельницей крылатой.

И часто я в вечерней мгле,
Под звон надломленной осоки,
Молось дымящейся земле
О невозвратных и далёких.

(С.А. Есенин, 1916)

8

Из приведённого ниже перечня выберите все названия художественных средств, использованных в тексте стихотворения. Запишите цифры, под которыми они указаны.

- 1) парцелляция
- 2) инверсия
- 3) эпитет
- 4) ирония
- 5) метафора
- 6) неологизм
- 7) гротеск

Ответ: _____.

Правильный ответ: **235**

Результаты выполнения задания

40,52%

Типичные ошибки:

2356 – 198 человек; 2357 – 101 человек

1. незнание терминов и понятий, указанных в кодификаторе;
2. неумение распознавать соответствующие терминам элементы текста стихотворения в процессе его анализа;
3. неумение отличать устаревшие слова от слов других пластов лексики.

Рекомендации:

1. заучить наизусть значение таких средств выразительности языка, как *архаизмы, диалектные и заимствованные слова, жаргонизмы, историзмы; неологизмы (включая индивидуально-авторские слова)*;
2. повторить все тропы, фигуры речи, приёмы, включённые в кодификатор 2025 г.;
3. отработать навыки анализа средств выразительности языка в лирическом стихотворении.



ЗАДАНИЕ № 8 Вар. 954

8 Из приведённого ниже перечня выберите все названия художественных средств, использованных в тексте стихотворения. Запишите цифры, под которыми они указаны.

- 1) сравнение
- 2) неологизм
- 3) анафора
- 4) метафора
- 5) гротеск
- 6) парцелляция
- 7) инверсия

Ответ: _____.

ЧЕЛОВЕК В ТОЛПЕ

Там, где смыкаются забвеньё
И торный прах людских дорог,
Обыденный, как вдохновенье,
Страдал и говорил пророк.

Он не являл великолепья
Отверженного иль жреца,
Ни язв, ни струпов, ни отрепья,
А просто сердце мудреца.

Он многим стал бы ненавистен,
Когда б умели различать
Прямую мощь избитых истин
И кривлы круглую печать.

Но попросту не замечали
Среди всемирной суеты
Его настойчивой печали
И сумасшедшей правоты.

(С.И. Липкин, 1961)

Перечень основных терминов и понятий, в том числе межпредметных, для ЕГЭ 2025 года по литературе

Аллегория, гипербола, метафора, метонимия, олицетворение, сравнение, эпитет.

Антитеза, градация, инверсия, парцелляция, риторические фигуры: вопрос, восклицание, обращение; умолчание.

Анафора и эпифора, звукопись (аллитерация, ассонанс), лексический повтор, параллелизм.

В стихотворении С.И. Липкина «Человек в толпе» использованы следующие художественные средства:

1. СРАВНЕНИЕ («Обыденный, как вдохновенье // Страдал и говорил пророк»);

3. АНАФОРА («Он не являл великолепья..// Он многим стал бы ненавистен...»);

5. МЕТАФОРА: («Там, где смыкаются забвеньё // И торный прах людских дорог...»);

2. ИНВЕРСИЯ («Он не являл великолепья // Отверженного иль жреца»; «Когда б умели различать...»).

Правильный
ответ: **1347**



ЗАДАНИЕ № 8 Вар.954

ЧЕЛОВЕК В ТОЛПЕ

Там, где смыкаются забвенье
И торный прах людских дорог,
Обыденный, как вдохновенье,
Страдал и говорил пророк.

Он не являл великолепия
Отверженного иль жреца,
Ни язв, ни струпов, ни отрепья,
А просто сердце мудреца.

Он многим стал бы ненавистен,
Когда б умели различать
Прямую мощь избытых истин
И кривды круглую печать.

Но попросту не замечали
Среди всемирной суеты
Его настойчивой печали
И сумасшедшей правоты.

(С.И. Литкин, 1961)

8

Из приведённого ниже перечня выберите все названия художественных средств, использованных в тексте стихотворения. Запишите цифры, под которыми они указаны.



- 1) сравнение
- 2) неологизм
- 3) анафора
- 4) метафора
- 5) гротеск
- 6) парцелляция
- 7) инверсия

Ответ: _____.

Правильный ответ: **1347**
такой ответ дали только **348** человека

Результаты выполнения задания

40,52%

Типичные ошибки:

1457 – 171 человек; 1247 – 295 человек;
147 – 843 человека

1. незнание терминов и понятий, указанных в кодификаторе;
2. неумение распознавать соответствующие терминам элементы текста стихотворения в процессе его анализа;
3. неумение отличать устаревшие слова от слов других пластов лексики.

Рекомендации:

1. заучить наизусть значение таких средств выразительности языка, как анафора и эпифора; *архаизмы, диалектные и заимствованные слова, жаргонизмы, историзмы; неологизмы (включая индивидуально-авторские слова);*
2. повторить все тропы, фигуры речи, приёмы, включённые в кодификатор 2025 г., и отработать навыки анализа средств выразительности языка в лирическом стихотворении.



ДЛЯ УЛУЧШЕНИЯ РЕЗУЛЬТАТА

Навигатор самостоятельной подготовки к ЕГЭ:

| № | Художественное средство | Доказательство |
|---|--|--|
| 1 | Анафора – единоначатие, повторение слова или группы слов в начале стихотворных строк или прозаических фраз | Повторение в начале строк слова «любовь»: <i>Любви безмерной положить конец?</i> <i>Любовь не знает убыли и тлена.</i> |
| 2 | Метафора – слово или выражение, употребляемое в переносном значении (именование предмета, явления чужим именем); скрытое сравнение (в основе – сравнение неназванного предмета или явления с каким-либо | Слово «сердце» употреблено в переносном значении (подразумеваются люди, души, влюблённые): <i>Мешать соединенью двух сердец</i> <i>Я не намерен...</i> <...> |
| | другим на основании их общего признака) | Слово «розы» употреблено в переносном значении (подразумевается яркость губ, румянец) <i>Любовь – не кукла жалкая в руках</i> <i>У времени, стирающего розы</i> <i>На пламенных устах и на щеках,</i> <i>И не страшны ей времени угрозы</i> |
| 4 | Инверсия – нарушение прямого (обычного) порядка слов в предложении в целях художественной выразительности. Прямым порядком считается постановка подлежащего перед сказуемым, согласованного определения перед определяемым словом, дополнения после главного слова | <i>любви безмерной</i> (прямой порядок: безмерной любви) <i>кукла жалкая</i> (жалкая кукла) <i>времени угрозы</i> (угрозы времени) |
| 5 | Эпитет – художественное определение, выражающее отношение автора к предмету или явлению, подчёркивающее наиболее существенный признак. В роли эпитета (определения при слове) выступают не только прилагательные, но другие части речи: – наречия (<i>холодно взглянуть, тихо ненавидеть</i>), – причастия (<i>блуждающий взгляд</i>), – числительные (<i>шестое чувство</i>), – существительные (<i>веселья шум</i>) | Примеры эпитетов приведены выше в связи с другими художественными средствами. Здесь добавим: <i>Немеркнущий маяк</i> <i>Пламенные уста</i> (метафорический эпитет) |

Открытый банк заданий ФИПИ:

Из приведённого ниже перечня выберите все названия художественных средств, использованных в тексте стихотворения.

Запишите (в любом порядке) цифры, под которыми они указаны.

- ☐ 1) гротеск
- ☐ 2) сравнение
- ☐ 3) метафора
- ☐ 4) риторический вопрос
- ☐ 5) эпитет
- ☐ 6) неологизм
- ☐ 7) инверсия

Номер: FF234A ★ 1 (342983) Статус задания: НЕ РЕШЕНО

ОТВЕТИТЬ

Рекомендуем для успешного выполнения заданий с кратким ответом повторить понятия

Аллегория, анафора, антитеза, архаизм, афоризм, гиперболa, градация, гротеск, деталь, диалог, завязка, звукопись (аллитерация, ассонанс), инверсия, интерьер, ирония, композиция, конфликт, кульминация, литературные жанры (рассказ, притча, повесть, роман, роман-эпопея, комедия, драма, трагедия, поэма, басня, баллада, песня, ода, элегия, послание, отрывок, сонет, эпиграмма; лироэпические жанры: поэма, баллада), лирический герой, литературные направления (классицизм, сентиментализм, романтизм, реализм, модернизм), метафора, метонимия, монолог, неологизм, образ, олицетворение, параллелизм, парцелляция, пейзаж, персонаж, повтор лексический, портрет, психологизм, ремарка, реплика, ритм, риторические фигуры (вопрос, восклицание, обращение), рифма, роды литературы (драма, лирика, эпос), сарказм, сатира, символ, сравнение, стихотворный метр (хорей, ямб, дактиль, амфибрахий, анапест), строфа, сюжет, эпиграф, эпитет, эпилог, эпифора.



ЗАДАНИЕ № 4.1/4.2 Вариант 953

Прочитайте приведённый ниже фрагмент произведения и выполните задания 1–3, 4.1 или 4.2 (на выбор) и задание 5.

Раскольников чувствовал, что на него как бы что-то упало и его придавило.

– Вы опять как будто побледнели. У нас здесь такой спёртый дух...

– Да, мне пора-с, – пробормотал Раскольников, – извините, беспокоил...

– О, помилуйте, сколько угодно! Удовольствие доставили, и я рад заявить...

Илья Петрович даже руку протянул.

– Я хотел только... я к Заметову...

– Понимаю, понимаю, и доставили удовольствие.

– Я... очень рад... до свидания-с... – улыбался Раскольников.

Он вышел, он качался. Голова его кружилась. Он не чувствовал, стоит ли он на ногах. Он стал сходить с лестницы, упираясь правой рукой об стену. Ему показалось, что какой-то дворник, с книжкой в руке, толкнул его, взбираясь навстречу ему в контору, что какая-то собачонка заливалась-лаяла где-то в нижнем этаже и что какая-то женщина бросила в неё скалкой и закричала. Он сошёл вниз и вышел во двор. Тут на дворе, недалеко от выхода, стояла бледная, вся помертвевшая, Соня и дико, дико на него посмотрела. Он остановился перед нею. Что-то большое и измученное выразилось в лице её, что-то отчаянное. Она всплеснула руками. Безобразная, потерянная улыбка выдавилась на его устах. Он постоял, усмехнулся и поворотил вверх, опять в контору.

Илья Петрович уселся и рылся в каких-то бумагах. Перед ним стоял тот самый мужик, который только что толкнул Расколькова, взбираясь по лестнице.

– А-а-а? Вы опять! Оставили что-нибудь?.. Но что с вами?

Раскольников с побледневшими губами, с неподвижным взглядом тихо приблизился к нему, подошёл к самому столу, упёрся в него рукой, хотел что-то сказать, но не мог; слышались лишь какие-то бессвязные звуки.

– С вами дурно, стул! Вот, сядьте на стул, садитесь! Воды!

Раскольников опустился на стул, но не спускал глаз с лица весьма неприятно удивлённого Ильи Петровича. Оба с минуту смотрели друг на друга и ждали. Принесли воды.

– Это я... – начал было Раскольников.

– Выпейте воды.

Раскольников отвёл рукой воду и тихо, с расстановками, но внятно проговорил:

– Это я убил тогда старуху-чиновницу и сестру её Лизвету топором, и ограбил.

(Ф.М. Достоевский, «Преступление и наказание»)

Выберите ОДНО из заданий (4.1 или 4.2) и укажите его номер в БЛАНКЕ ОТВЕТОВ № 2.

Сформулируйте прямой связный ответ на вопрос в объёме 5–10 предложений.

Аргументируйте свои суждения, опираясь на анализ предложенного фрагмента произведения, не искажайте авторской позиции, не допускайте фактических и логических ошибок.

Соблюдайте нормы литературной письменной речи, записывайте ответы аккуратно и разборчиво.

4.1 Какие мысли и чувства угадываются в безмолвном общении Раскольникова и Сони?

4.2 Какую роль в приведённом фрагменте «Преступления и наказания» играют художественные детали?



ЗАДАНИЕ № 4.1/4.2

4.1 Какие мысли и чувства угадываются в безмолвном общении Раскольникова и Сони?

4.2 Какую роль в приведённом фрагменте «Преступления и наказания» играют художественные детали?

Результаты выполнения задания

4К1 - 86,96%

4К2 - 72,12%

Типичные ошибки:

1. поверхностный анализ фрагмента текста;
2. пересказ текста вместо его анализа, подмена текста общими рассуждениями о нём;
3. фактические ошибки, связанные с пониманием текста и искажением авторской позиции;
4. невнимание к логике развития авторской мысли;
5. нарушение норм речи и грамматики, логические ошибки.

Рекомендации:

1. выявить произведения, содержание которых учащиеся забыли;
2. организовать повторение литературного материала с кодами ОШ-1-ОШ10 (см. кодификатор) и произведений, изученных в 10-11 классах;
3. провести систему тренингов по выполнению задания формата № 4.1/4.2 из открытого банка задания ЕГЭ на сайте ФИПИ.



ДЛЯ УЛУЧШЕНИЯ РЕЗУЛЬТАТА

Навигатор самостоятельной подготовки к ЕГЭ

II. Подготовка по темам:

- Древнерусская литература. Литература XVIII века и первой половины XIX века (pdf)
- Литература второй половины XIX века (pdf)
- Литература XX в. – начала XXI в. (pdf)
- Тренировочные задания (pdf)

Рекомендации по выполнению заданий 4, 5, 9, 10

1. Сосредоточьте внимание на сути задания: подчеркните ключевые слова в формулировке заданий 4 и 9, обратите внимание на выделенные полужирным шрифтом слова в формулировке заданий 5 и 10.
2. В критериях оценивания выполнения заданий 4, 5, 9, 10 нет требования обязательно использовать в ответе теоретико-литературные понятия, но если в формулировку задания теоретическое понятие включено, то анализ необходимо строить с использованием этого понятия.
3. В черновике запишите краткий ответ (основной тезис или тезисы) и работайте над его доказательством и иллюстрацией примерами из текста. После такого обдумывания ответа напишите связный текст. Помните, что задания не предполагают однозначного, единственно правильного ответа. Вы вправе сформулировать собственное аргументированное суждение по предложенному вопросу при условии, если ваша точка зрения высказана с учётом авторской позиции и убедительно обоснована с опорой на текст произведения.
4. Если вы решили выразить несогласие с авторской позицией, то нужно сначала верно её описать, а затем изложить свою позицию, используя обороты: «я думаю», «по моему мнению», «с моей точки зрения» и т.п.
5. Вступление и заключение необязательны для ответов на задания части 1.
6. Отредактируйте свои ответы, исправьте допущенные ошибки.

Литература

I. Рекомендации по самостоятельной подготовке

- Рекомендации по самостоятельной подготовке к ЕГЭ по литературе (2025 г.)

Обязательные условия успешного выполнения заданий 4, 5, 9, 10

1. **Вникнуть в суть задания**, дать прямой связный ответ на вопрос, не допуская его подмены или искажения.
 2. **Осмыслить предложенный текст** с учётом авторской позиции, не допуская её искажения.
 3. **Аргументировать свои суждения, опираясь на текст**, обобщая наблюдения над ним, не допуская фактических ошибок.
 4. **Привлекать текст на уровне анализа**, не подменяя его пересказом или общими рассуждениями о содержании (требуется интерпретация художественного произведения, содержащая конкретный пример из текста и тезис (вывод), представляющий собой суждение об этом примере).
 5. **Соблюдать нормы литературной письменной речи** (не допускать логических, речевых и грамматических ошибок).
- Для выполнения сопоставительных заданий 5 и 10, кроме того, необходимо следующее:
6. Находить литературные аналогии.
 7. Убедительно сопоставлять произведения в заданном направлении анализа.
 8. Обосновывать свои тезисы обращением к текстам двух произведений.



ЗАДАНИЕ № 5. Вар.953

Прочитайте приведённый ниже фрагмент произведения и выполните задания 1–3, 4.1 или 4.2 (на выбор) и задание 5.

Раскольников чувствовал, что на него как бы что-то упало и его придавило.

– Вы опять как будто побледнели. У нас здесь такой спёртый дух...

– Да, мне пора-с, – пробормотал Раскольников, – извините, беспокоил...

– О, помилуйте, сколько угодно! Удовольствие доставили, и я рад заявить...

Илья Петрович даже руку протянул.

– Я хотел только... я к Заметову...

– Понимаю, понимаю, и доставили удовольствие.

– Я... очень рад... до свидания-с... – улыбался Раскольников.

Он вышел, он качался. Голова его кружилась. Он не чувствовал, стоит ли он на ногах. Он стал сходить с лестницы, упираясь правою рукой об стену. Ему показалось, что какой-то дворник, с книжкой в руке, толкнул его, взбираясь навстречу ему в контору, что какая-то собачонка заливалась-лаяла где-то в нижнем этаже и что какая-то женщина бросила в неё скалкой и закричала. Он сошёл вниз и вышел во двор. Тут на дворе, недалеко от выхода, стояла бледная, вся помертвевшая, Соня и дико, дико на него посмотрела. Он остановился перед нею. Что-то больное и измученное выразилось в лице её, что-то отчаянное. Она всплеснула руками. Безобразная, потерянная улыбка выдавилась на его устах. Он постоял, усмехнулся и поворотил наверх, опять в контору.

Илья Петрович уселся и рылся в каких-то бумагах. Перед ним стоял тот самый мужик, который только что толкнул Раскольникова, взбираясь по лестнице.

– А-а-а? Вы опять! Оставили что-нибудь?.. Но что с вами?

Раскольников с побледневшими губами, с неподвижным взглядом тихо приблизился к нему, подошёл к самому столу, упёрся в него рукой, хотел что-то сказать, но не мог; слышались лишь какие-то бессвязные звуки.

– С вами дурно, стул! Вот, сядьте на стул, садитесь! Воды!

Раскольников опустил на стул, но не спускал глаз с лица весьма неприятно удивлённого Ильи Петровича. Оба с минуту смотрели друг на друга и ждали. Принесли воды.

– Это я... – начал было Раскольников.

– Выпейте воды.

Раскольников отвёл рукой воду и тихо, с расстановками, но внятно проговорил:

– Это я убил тогда старуху-чиновницу и сестру её Лизавету топором, и ограбил.

(Ф.М. Достоевский, «Преступление и наказание»)

В БЛАНК ОТВЕТОВ № 2 запишите номер задания 5.

Сопоставьте в ЗАДАННОМ НАПРАВЛЕНИИ АНАЛИЗА приведённый фрагмент произведения (допустимо обращение и к другим эпизодам, если это указано в формулировке задания) с указанным в задании произведением. Сформулируйте прямой связный ответ на вопрос в объёме 5–10 предложений.

Ответ проиллюстрируйте текстами обоих произведений, привлекая каждый из них на уровне анализа. Не искажайте авторской позиции, не допускайте фактических и логических ошибок.

Соблюдайте нормы литературной письменной речи, записывайте ответы аккуратно и разборчиво.

5

Опираясь на приведённый фрагмент произведения, сопоставьте эпизод явки с повинной Раскольникова и сцену признания Катерины в V действии пьесы А.Н. Островского «Гроза». В чём различие внутреннего состояния и поведения персонажей?



Вар. 953, сопоставительное задание 5

Критерии оценивания заданий с развёрнутым ответом

Раскольников чувствовал, что на него как бы что-то упало и его придавило.

– Вы опять как будто побледнели. У нас здесь такой спёртый дух...

– Да, мне пора-с, – пробормотал Раскольников, – извините, беспокоил...

– О, помилуйте, сколько угодно! Удовольствие доставили, и я рад заявить...

Илья Петрович даже руку протянул.

– Я хотел только... я к Заметову...

– Понимаю, понимаю, и доставили удовольствие.

– Я... очень рад... до свидания-с... – улыбался Раскольников.

Он вышел, он качался. Голова его кружилась. Он не чувствовал, стоит ли он на ногах. Он стал сходить с лестницы, упираясь правой рукой об стену. Ему показалось, что какой-то дворник, с книжкой в руке, толкнул его, взбираясь навстречу ему в контору, что какая-то собачонка заливалась-лаяла где-то в нижнем этаже и что какая-то женщина бросила в неё скалкой и закричала. Он сошёл вниз и вышел во двор. Тут на дворе, недалеко от выхода, стояла бледная, вся помертвевшая, Соня и дико, дико на него посмотрела. Он остановился перед нею. Что-то больное и измученное выразилось в лице её, что-то отчаянное. Она всплеснула руками. Безобразная, потерянная улыбка выдавилась на его устах. Он постоял, усмехнулся и поворотил наверх, опять в контору.

Илья Петрович уселся и рылся в каких-то бумагах. Перед ним стоял тот самый мужик, который только что толкнул Расколькова, взбираясь по лестнице.

– А-а-а? Вы опять! Оставили что-нибудь?.. Но что с вами?

Раскольников с побледневшими губами, с неподвижным взглядом тихо приблизился к нему, подошёл к самому столу, упёрся в него рукой, хотел что-то сказать, но не мог; слышались лишь какие-то бессвязные звуки.

– С вами дурно, стул! Вот, сядьте на стул, садитесь! Воды!

Раскольников опустился на стул, но не спускал глаз с лица весьма неприятно удивлённого Ильи Петровича. Оба с минуту смотрели друг на друга и ждали. Принесли воды.

– Это я... – начал было Раскольников.

– Выпейте воды.

Раскольников отвёл рукой воду и тихо, с расстановками, но внятно проговорил:

– Это я убил тогда старуху-чиновницу и сестру её Лизавету топором, и ограбил.

(Ф.М. Достоевский, «Преступление и наказание»)

5

Опираясь на приведённый фрагмент произведения, сопоставьте эпизод явки с повинной Раскольникова и сцену признания Катерины в V действии пьесы А.Н. Островского «Гроза». В чём различие внутреннего состояния и поведения персонажей?

Сцена признания Катерины в IV действии обусловлена истинным раскаянием героини, страхом перед Божьим судом, олицетворение которого она видит в грозе:

- Катерина самостоятельно приходит к мысли о покаянии, а Раскольников до последнего пытается избежать признания;
- домашние (Тихон, Варвара) отговаривают Катерину, но героиня действует решительно, не может жить во лжи, а Раскольникова к признанию побуждает Соня;
- Катерина боится Божьего суда, а Раскольников верит в свою теорию и не раскаивается, даже когда признаётся в убийстве.



ЗАДАНИЕ № 5

Типичные ошибки:

1. незнание содержания предложенного в задании произведения, приводящее к отказу от выполнения задания или грубым фактическим ошибкам при сопоставлении;
2. неумение проводить сопоставительный анализ эпических произведений в заданном направлении;
3. подмена анализа произведений пересказом или общими рассуждениями о них;
4. неравноценное привлечение текстов обоих произведений;
5. формальное сопоставление произведений.

Результаты выполнения задания

5К1 - 82,46%

5К2 - 67,22%

5К3 - 59,77%

Рекомендации:

1. повторить «сквозные темы» отечественной литературы и сформировать «банк аргументов» по данной классификации;
2. заполнить «карты художественных произведений» с указанием в них точных дат написания произведений, имён героев, сюжетных линий, формулировок основных проблем, авторской позиции, характеристик героев;
3. актуализировать главные черты сходства или различия основного содержания произведений.



ДЛЯ УЛУЧШЕНИЯ РЕЗУЛЬТАТА

Методические рекомендации ФИПИ 2025 г.

Методические рекомендации для учителей школ с высокой долей обучающихся с рисками учебной неуспешности

Методические рекомендации для учителей по преподаванию учебных предметов в образовательных организациях с высокой долей обучающихся с рисками учебной неуспешности

Литература

I. Рекомендации по самостоятельной подготовке

- Рекомендации по самостоятельной подготовке к ЕГЭ по литературе (2025 г.)

Подход к отбору изучаемого содержания в 11 классе (базовый уровень)

| № | Монографическая тема | Основное содержание | Повторение | Возможный контекст организации повторения |
|---|---|---|---|--|
| 1 | И.А. Бунин. Рассказы: «Господин из Сан-Франциско», «Чистый понедельник» | Отражение мира человеческой душ в рассказах И.А. Бунина. Социальная и философская проблематика. Психологизм прозы. Роль символической детали. психологической детали, образов-символов. Теория литературы. Сюжет. Интерьер. Пейзаж. Символ. Лиризм | И.С. Тургенев. Роман «Отцы и дети» Рассказы А.П. Чехова | Роль пейзажа. Символические образы. Социальная проблематика. Психологизм прозы. Мастерство художественной детали |
| 2 | М. Горький. Рассказ «Старуха Изергиль» Пьеса «На дне» | Черты романтизма в ранней прозе М. Горького. Поиск духовного идеала – главный лейтмотив рассказов писателя. Разлад между мечтой и действительностью как отличительная черта горьковской прозы, ее композиционное и стилистическое своеобразие. Мир ночлежников и мир Костылевых в драме «На дне». Лука и Сатин в системе образов пьесы. Спор о назначении человека, истине и сострадании как основа авторской художественно-философской концепции. Теория литературы. Обрамление («рассказ в | Н.А. Некрасов. Поэма «Кому на Руси жить хорошо» Ф.М. Достоевский. Роман «Преступление и наказание» А.Н. Островский. Драма «Гроза» | Социальная, нравственная и философская проблематика. Бунтующий герой. Поиск правды. Униженные и оскорбленные. Тема деспотизма. Мастерство создания драматургических характеров |
| 9 | М.А. Шолохов. Роман «Тихий Дон» | Эпическая широта романа. Изображение быта и нравов донского казачества в романе. Трагическое звучание темы революции и Гражданской войны в «Тихом Доне». Образ «казацкого Гамлета» Григория Мелехова. Роль женских образов в романе. Мотив Дома и тема семьи как важнейшие составляющие шолоховского эпоса. Художественное мастерство писателя. Теория литературы. Роман-эпопея. Военно-историческая хроника. Массовая сцена. Психологическая деталь. Открытый финал | Л.Н. Толстой. Роман «Война и мир» | Путь духовных исканий героев. Человек в ситуации выбора |



ЗАДАНИЕ № 9.1/9.2 Вар. 953

* * *

Я снова здесь, в семье родной,
Мой край, задумчивый и нежный!
Кудрявый сумрак за горой
Рукою машет белоснежной.

Седины пасмурного дня
Плывут, всклокоченные, мимо,
И грусть вечерняя меня
Волнует непреодолимо.

Над куполом церковных глав
Тень от зари упала ниже.
О други игрищ и забав,
Уж я вас больше не увижу!

В забвенье канули года,
Вослед и вы ушли куда-то.
И лишь по-прежнему вода
Шумит за мельницей крылатой.

И часто я в вечерней мгле,
Под звон надломленной осоки,
Молюсь дымящейся земле
О невозвратных и далёких.

(С.А. Есенин, 1916)

Выберите **ОДНО** из заданий (9.1 или 9.2) и укажите его номер в **БЛАНКЕ ОТВЕТОВ № 2**.

Дайте **прямой связный ответ** на вопрос в объёме **5–10 предложений**.

Ответ **проиллюстрируйте** текстом стихотворения, привлекая его на уровне анализа.

Не искажайте авторской позиции, **не допускайте фактических и логических ошибок**.

Соблюдайте нормы литературной письменной речи, записывайте ответы аккуратно и разборчиво.

9.1

Что сближает стихотворение С.А. Есенина с классическим жанром элегии?

9.2

Как в стихотворении С.А. Есенина раскрываются жизненные ценности героя?



ЗАДАНИЕ № 9.1/9.2 Вар. 954

ЧЕЛОВЕК В ТОЛПЕ

Там, где смыкаются забвеньё
И торный прах людских дорог,
Обыденный, как вдохновенье,
Страдал и говорил пророк.

Он не являл великолепия
Отверженного иль жреца,
Ни язв, ни струпов, ни отрепья,
А просто сердце мудреца.

Он многим стал бы ненавистен,
Когда б умели различать
Прямую мощь избитых истин
И кривды круглую печать.

Но попросту не замечали
Среди всемирной суеты
Его настойчивой печали
И сумасшедшей правоты.

(С.И. Липкин, 1961)

Выберите **ОДНО** из заданий (9.1 или 9.2) и укажите его номер в **БЛАНКЕ ОТВЕТОВ № 2**.

Дайте **прямой связный ответ** на вопрос в объёме **5–10 предложений**.

Ответ **проиллюстрируйте** текстом стихотворения, привлекая его на уровне анализа.

Не искажайте авторской позиции, не допускайте фактических и логических ошибок.

Соблюдайте нормы литературной письменной речи, записывайте ответы аккуратно и разборчиво.

- ✚
- 9.1** В чём пророк противопоставлен толпе в стихотворении С.И. Липкина?
- 9.2** Какой смысл заложен в названии стихотворения? □



ЗАДАНИЕ № 9.1/9.2

Типичные ошибки:

1. невнимательное чтение текста стихотворения;
2. анализ стихотворения подменяется пересказом лирического сюжета или общими рассуждениями о содержании стихотворения;
3. повторение слов из формулировки задания лишь для обозначения направления анализа без самого анализа;
4. учащиеся не знают термина «элегия»;
5. многочисленные фактические, логические, речевые, грамматические ошибки.

Результаты выполнения задания

9К1 - 91,24%

9К2 - 73,59%

Рекомендации:

1. выявить термины и понятия, смысл которых неясен, и разобрать их с учащимися, используя словари терминов;
2. закрепить навык интерпретации привлекаемых цитат;
3. повторить правила оформления цитат из поэтического текста.



ДЛЯ УЛУЧШЕНИЯ РЕЗУЛЬТАТА

Методическая копилка



Федеральная служба по надзору в сфере образования и науки

ФГБНУ «Федеральный институт педагогических измерений»

ФИПИ

С.А. Зинин

МЕТОДИЧЕСКИЕ РЕКОМЕНДАЦИИ
для учителей
по преподаванию учебных предметов
в образовательных организациях с
высокой долей обучающихся с рисками
учебной неуспешности

ЛИТЕРАТУРА

Литература

Словари и справочники

Белокурова С.П. Словарь литературоведческих терминов. – СПб.: Паритет, 2005. – 320 с.

Квятковский А.П. Поэтический словарь. – М.: Советская энциклопедия, 1966. – 159 с.

Книгин И.А. Словарь литературоведческих терминов. – Саратов: Лицей, 2006. – 270 с.

Кормилов С.И. Основные понятия теории литературы [Текст]: Литературное произведение. Проза и стих: В помощь преподавателям, старшеклассникам и абитуриентам. – М.: Изд-во МГУ, 2004. – 112 с.

Литературный энциклопедический словарь / Под ред. В.М. Кожевникова, П.А. Николаева. – М.: Советская энциклопедия, 1987. – 752 с.

Литературная энциклопедия терминов и понятий / Гл. ред. и сост. А.Н. Николюкин. – М.: Интелвак, 2001. – 1600 с.

Литературоведение. Литературное произведение: основные понятия и термины / Под ред. Л.В. Чернец. – М.: Высшая школа: Академия, 1999. – 556 с.

Русские писатели. 1800–1917. Биографический словарь. М.: Советская энциклопедия. Т. 1–6, 1989–2019.

Чернец Л.В., Семёнов В.Б., Скиба В.А. Школьный словарь литературоведческих терминов. – М.: Просвещение, 2013. – 558 с.

Краткий словарь литературоведческих терминов: Книга для учащихся. Ред.-сост. Л.И. Тимофеев, С.В. Тураев. М.: Просвещение, 1985. – 210 с.



ЗАДАНИЕ № 10 Вар.953

* * *

Я снова здесь, в семье родной,
Мой край, задумчивый и нежный!
Кудрявый сумрак за горой
Рукою машет белоснежной.

Седины пасмурного дня
Плывут, всклоченные, мимо,
И грусть вечерняя меня
Волнует непреодолимо.

Над куполом церковных глав
Тень от зари упала ниже.
О други игрищ и забав,
Уж я вас больше не увижу!

В забвенье канули года,
Вослед и вы ушли куда-то.
И лишь по-прежнему вода
Шумит за мельницей крылатой.

И часто я в вечерней мгле,
Под звон надломленной осоки,
Молюсь дымящейся земле
О невозвратных и далёких.

(С.А. Есенин, 1916)

ВАЖНО

В БЛАНК ОТВЕТОВ № 2 запишите номер задания 10.

Выберите **ОДНО** опубликованное стихотворение для сопоставления (не допускается обращение к другому произведению того автора, которому принадлежит предложенный текст, а также к произведениям со спорной принадлежностью к художественной литературе). Сформулируйте прямой связный ответ в объёме 5–10 предложений:

1) **ОБЯЗАТЕЛЬНО** укажите название выбранного стихотворения и фамилию автора;

2) сопоставьте оба стихотворения в заданном направлении анализа: выявите сходство **ИЛИ** различие обоих произведений.

Ответ проиллюстрируйте текстами выбранного и предложенного стихотворений, привлекая каждый из них на уровне анализа.

Не искажайте авторской позиции, не допускайте фактических и логических ошибок.

Соблюдайте нормы литературной письменной речи, записывайте ответы аккуратно и разборчиво.

10

Назовите стихотворение отечественной или зарубежной поэзии (с указанием автора), в котором раскрывается **образ родной земли**. Выявите **сходство или различие** выбранного Вами произведения со стихотворением С.А. Есенина.

| Баллы | Критерии |
|-------|---|
| | Указание к оцениванию выполнения задания 10: В случае, если <ul style="list-style-type: none">не названо выбранное стихотворение и не указан его автор;проанализировано:<ul style="list-style-type: none">произведение того же автора, которому принадлежит предложенный текст;неопубликованное произведение, текст рэпа, песни поп-музыканта, по всем критериям оценивания ответа выставляется 0 баллов. Если не названо выбранное стихотворение или не указан его автор, по критерию 2 выставляется не более 1 балла |



ЗАДАНИЕ № 10 Вар.953

- 10 Назовите стихотворение отечественной или зарубежной поэзии (с указанием автора), в котором раскрывается **образ родной земли**. Выявите **сходство или различие** выбранного Вами произведения со стихотворением С.А. Есенина.

Результаты выполнения задания

10К1 - 71,51%

10К2 - 59,86%

10К3 - 54,87%

ВАЖНО

В формулировке задания указан жанр привлекаемых произведений – **стихотворение**. Поэмы, баллады не могут быть использованы в качестве привлекаемого материала. В формулировке указано требование по привлечению стихотворения **отечественного или зарубежного** поэта.

Заданное направление анализа предполагает обращение **к стихотворению, в котором раскрывается образ родной земли**. Учащиеся могут находить как черты сходства, так и черты различия.



ЗАДАНИЕ № 10

Типичные ошибки:

1. невнимательное чтение задания;
2. незнание текстов стихотворений и неспособность выбрать тексты для проблемно-сравнительного анализа;
3. сопоставление произведений без учёта указанного в задании направления анализа;
4. формальное сопоставление – случай, когда экзаменуемый ограничивается повторением слов из формулировки задания;
5. ошибки при цитировании текстов стихотворений, неточная передача названий стихотворений, ошибочное приписывание авторства стихотворения другому поэту;
6. неравноценное представление в ответе двух сопоставляемых текстов, недостаточное внимание к анализу одного из них;
7. неумение выстраивать сопоставление двух литературных произведений на логико-речевом уровне.

Результаты выполнения задания

10К1 - 71,51%, 10К2 - 59,86%, 10К3 - 54,87%

10

Назовите стихотворение отечественной или зарубежной поэзии (с указанием автора), в котором раскрывается **образ родной земли**. Выявите **сходство или различие** выбранного Вами произведения со стихотворением С.А. Есенина.

Рекомендации:

1. выявить перечень забытых стихотворений из кодификатора и освежить их в памяти;
2. закрепить навык интерпретации привлекаемых цитат;
3. повторить способы цитирования поэтического текста (прямое цитирование, микроцитирование, косвенное цитирование, пересказ лирического сюжета) и научить выпускников грамматически верно оформлять привлекаемый текст;
4. закрепить умение поэлементно сопоставлять два стихотворения, сбалансированно привлекая тексты обоих произведений для аргументации, строго следуя направлению анализа и избегая повторов мысли.



ДЛЯ УЛУЧШЕНИЯ РЕЗУЛЬТАТА

Навигатор самостоятельной подготовки к ЕГЭ 2025

Литература

I. Рекомендации по самостоятельной подготовке

- [Рекомендации по самостоятельной подготовке к ЕГЭ по литературе \(2025 г.\)](#)

Рекомендуется повторить материал, связанный с поэзией XVIII в. (стихотворения М.В. Ломоносова, Г.Р. Державина) и первой половины XIX в. (лирика В.А. Жуковского, А.С. Пушкина, М.Ю. Лермонтова). По лирике этих поэтов могут формулироваться темы сочинений в части 2. Кроме того, стихотворения указанной эпохи Вы можете привлекать по своему выбору при выполнении задания 10 части 1 (с учётом его формулировки).

При выполнении задания 10 помните:

- 1) для сопоставления необходимо выбрать именно стихотворение, а не эпическое или драматическое, или лироэпическое произведение;
- 2) необходимо назвать стихотворение и фамилию его автора (если у стихотворения есть название, но вы его забыли, то допускается указать стихотворение по первой строчке);
- 3) выбранное вами стихотворение должно позволить построить сопоставление с приведённым в КИМ стихотворением в заданном направлении анализа (см. выделение фрагмента задания полужирным шрифтом);
- 4) примите решение: будете вы выявлять сходство или различие между двумя стихотворениями (задание требует сосредоточить внимание на чём-то одном).



ЗАДАНИЕ № 11.1-11.5 Вар.953

Часть 2

Выберите только ОДНУ из пяти предложенных тем сочинений (11.1–11.5) и укажите её номер в БЛАНКЕ ОТВЕТОВ № 2.

Напишите сочинение, раскрывая тему сочинения глубоко и многосторонне.

Аргументируйте свои суждения, опираясь на анализ текста(-ов) произведения(-ий). Не допускается обращение к произведениям со спорной принадлежностью к художественной литературе.

Не искажайте авторской позиции, не допускайте фактических ошибок. Используйте теоретико-литературные понятия для анализа произведения(-ий).

Продумайте композицию сочинения, не нарушайте логики изложения.

Соблюдайте нормы литературной письменной речи, пишите сочинение грамотно и разборчиво, оно оценивается по критериям грамотности.

Минимально необходимый объём сочинения – 200 слов (при меньшем объёме за сочинение выставляется 0 баллов).

- 11.1** Проблема нравственной деградации общества в комедии Н.В. Гоголя «Ревизор».
- 11.2** Единство человека и природы в поэзии А.А. Фета. (На примере не менее трёх стихотворений)
- 11.3** И.А. Бунин плакал, дописывая финал «Господина из Сан-Франциско». Что, по Вашему мнению, могло вызвать слёзы у автора?
- 11.4** Герой-идеолог в отечественной литературе. (На примере произведения одного из писателей: А.С. Грибоедова, И.С. Тургенева, А.П. Чехова)
- 11.5** На какие сцены, по Вашему мнению, следует обратить особое внимание при написании сценария для экранизации романа М.Ю. Лермонтова «Герой нашего времени»? (С опорой на текст произведения)

Задание 11.1-11.5 оценивается по 8 критериям:

К1 – соответствие сочинения теме и её раскрытие;

К2 – привлечение текста произведения для аргументации;

К3 – опора на теоретико-литературные понятия;

К4 – композиционная цельность и логичность;

К5 – соблюдение речевых норм;

К6 – соблюдение орфографических норм;

К7 – соблюдение пунктуационных норм;

К8 – соблюдение грамматических норм.



ЗАДАНИЕ № 11.1-11.5 Вар.954

Часть 2

Выберите только ОДНУ из пяти предложенных тем сочинений (11.1–11.5) и укажите её номер в БЛАНКЕ ОТВЕТОВ № 2. Напишите сочинение, раскрывая тему сочинения глубоко и многосторонне. Аргументируйте свои суждения, опираясь на анализ текста(-ов) произведения(-ий). Не допускается обращение к произведениям со спорной принадлежностью к художественной литературе. Не искажайте авторской позиции, не допускайте фактических ошибок. Используйте теоретико-литературные понятия для анализа произведения(-ий). Продумайте композицию сочинения, не нарушайте логики изложения. Соблюдайте нормы литературной письменной речи, пишите сочинение грамотно и разборчиво, оно оценивается по критериям грамотности. Минимально необходимый объём сочинения – 200 слов (при меньшем объёме за сочинение выставляется 0 баллов).

- 11.1 Место и роль любовной интриги в комедии Д.И. Фонвизина «Недоросль».
- 11.2 Кто вызывает бóльшую антипатию: помещики или их «чувствительные» холоуи? (По поэме Н.А. Некрасова «Кому на Руси жить хорошо»)
- 11.3 Образ малой родины в лирике С.А. Есенина. (На примере не менее трёх стихотворений)
- 11.4 Роль рассказчика в отечественной литературе. (На примере произведения одного из писателей: М.Ю. Лермонтова, А.П. Чехова, М. Горького)
- 11.5 Какие советы Вы могли бы дать исполнительнице роли Марфы Кабановой в спектакле по пьесе А.Н. Островского «Гроза»? (С опорой на текст произведения)

Задание 11.1-11.5 оценивается по 8 критериям:

- К1** – соответствие сочинения теме и её раскрытие;
- К2** – привлечение текста произведения для аргументации;
- К3** – опора на теоретико-литературные понятия;
- К4** – композиционная цельность и логичность;
- К5** – соблюдение речевых норм;
- К6** – соблюдение орфографических норм;
- К7** – соблюдение пунктуационных норм;
- К8** – соблюдение грамматических норм.



ЗАДАНИЕ № 11.1-11.5. К1 – «СООТВЕТСТВИЕ СОЧИНЕНИЯ ТЕМЕ И ЕЁ РАСКРЫТИЕ»

| Баллы | Критерии |
|--|---|
| 1. Соответствие сочинения теме и её раскрытие | |
| 3 | Сочинение написано на заданную тему, тема раскрыта глубоко, многосторонне |
| 2 | Сочинение написано на заданную тему, рассмотрен только один из аспектов темы, но он рассмотрен глубоко, ИЛИ сочинение написано на заданную тему, тема раскрыта неглубоко, но многосторонне |
| 1 | Сочинение написано на заданную тему, но тема понята упрощённо и раскрыта поверхностно |
| 0 | Тема не раскрыта |

Типичные ошибки:

1. несоблюдение требования к объёму сочинения (в работе менее 200 слов);
2. невнимательное чтение темы сочинения.
3. непонимание ключевых слов темы сочинения;
4. подмена темы более понятной темой;
5. одноаспектность раскрытия темы;
6. поверхностное раскрытие темы: тезис выдвинут, но не доказан;
7. в сочинении многоаспектность создается искусственно путем перефразирования первого тезиса.

Рекомендации:

1. знать литературоведческие термины и понятия, которые часто используются в формулировках тем сочинений;
2. развивать умение конкретизировать тему сочинения и соотносить с ее содержанием анализируемого произведения;
3. развивать умение видеть проблемный и многоаспектный характер темы сочинения;
4. владеть умением создавать план сочинения;
5. развивать умение давать развернутый ответ на поставленный вопрос по проблематике художественного произведения;
6. владеть умением аргументировать текстом произведения выдвинутые тезисы.



ЗАДАНИЕ № 11.1-11.5. К2 – «ПРИВЛЕЧЕНИЕ ТЕКСТА ПРОИЗВЕДЕНИЯ ДЛЯ АРГУМЕНТАЦИИ»

| 2. Привлечение текста произведения для аргументации | |
|---|--|
| 3 | Для аргументации текст привлекается на уровне анализа важных для выполнения задания фрагментов, образов, микротем, деталей и т.п., авторская позиция не искажена , фактические ошибки отсутствуют |
| 2 | Для аргументации текст привлекается на уровне анализа важных для выполнения задания фрагментов, образов, микротем, деталей и т.п., авторская позиция не искажена , допущены одна-две фактические ошибки |

| | |
|---|--|
| 1 | Для аргументации текст привлекается на уровне общих рассуждений о его содержании (без анализа важных для раскрытия темы сочинения фрагментов, образов, микротем, деталей и т.п.), ИЛИ аргументация подменяется пересказом текста, авторская позиция не искажена , И/ИЛИ допущены три фактические ошибки |
| 0 | Суждения не аргументируются текстом произведения(-ий), ИЛИ при аргументации (с любым уровнем привлечения текста) допущено четыре или более фактические ошибки, И/ИЛИ авторская позиция искажена |

Типичные ошибки:

1. привлечение текста на уровне общих рассуждений о его содержании;
2. анализ текста заменяется его пересказом без интерпретации;
3. нарушение фактологической точности текста;
4. искажение авторской позиции.

Рекомендации:

1. знать детализированное содержание художественных произведений;
2. владеть умением анализировать эпизоды художественных произведений;
3. развивать умение составлять планы художественных произведений, систематизировать образы;
4. развивать навык устно и письменно пересказывать содержание художественных произведений;
5. владеть умением выявлять авторскую позицию в анализируемых эпизодах.



Задание 11.1 – 11.5. Критерий 2. Анализ текста.

Анализ – это интерпретация художественного произведения, содержащая конкретный пример из текста даже на уровне минимального пересказа сюжета и тезис, представляющий собой оценочное суждение.

Пример из текста



Тезис – оценочное
суждение



Привлечение
текста на
уровне анализа



ЗАДАНИЕ № 11.1-11.5. КЗ – «ОПОРА НА ТЕОРЕТИКО-ЛИТЕРАТУРНЫЕ ПОНЯТИЯ»

3. Опора на теоретико-литературные понятия

| | |
|---|--|
| 3 | Теоретико-литературные понятия включены в сочинение, два и более из них использованы для анализа текста произведения(-ий) в целях раскрытия темы сочинения, ошибки в использовании понятий отсутствуют <u>Дополнительное указание к оцениванию:</u> Наряду с теоретико-литературными понятиями при выставлении 3–1 баллов могут быть засчитаны термины искусствоведения, если тема сочинения нацеливает на их использование ⁵ |
| 2 | Теоретико-литературные понятия включены в сочинение, одно из них использовано для анализа текста произведения(-ий) в целях раскрытия темы сочинения, ошибки в использовании понятий отсутствуют |
| 1 | Теоретико-литературные понятия включены в сочинение, но не использованы для анализа текста произведения(-ий), И/ИЛИ допущена одна ошибка в использовании понятий |
| 0 | Теоретико-литературные понятия не включены в сочинение, ИЛИ допущено более одной ошибки в использовании понятий |

Типичные ошибки:

1. незнание основных теоретико-литературных терминов;
2. ошибки в использовании терминов, неверное соотнесение понятия с содержанием художественного произведения;
3. перечисление теоретико-литературных терминов без анализа их роли в раскрытии образов, проблематики и идеи произведения.

Рекомендации:

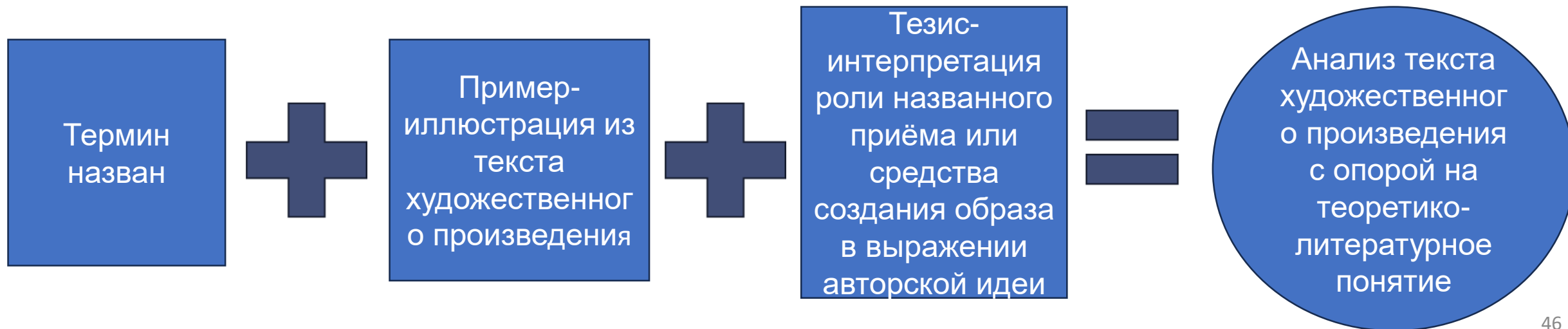
1. знать теоретико-литературные термины, представленные в Кодификаторе;
2. уметь использовать термины для анализа художественного произведения;
3. развивать умение использовать термины, связанные с театроведением, искусствоведением и киноискусством;
4. различать понятия «автор» и «лирический герой», «тема» и «идея произведения»;
5. вести словарь литературоведческих терминов и понятий, сопровождая их примерами из художественных произведений.



Задание 11.1 – 11.5. Критерий 3.

Элементы включения теоретико-литературных понятий в сочинение

- 1) Названы 2 теоретико-литературных понятия.
- 2) В приведённом примере из текста есть обозначенные терминами явления, приёмы или элементы композиции, средства создания образов.
- 3) В тезисах-интерпретациях фрагментов даны объяснения роли обозначенных терминами приёмов или средств создания образов в выражении авторской позиции или характеристик героев.
- 4) Ошибки в употреблении теоретико-литературных понятий отсутствуют.





ЗАДАНИЕ № 11.1-11.5. К4 – «КОМПОЗИЦИОННАЯ ЦЕЛЬНОСТЬ И ЛОГИЧНОСТЬ»

4. Композиционная цельность и логичность

| | |
|---|--|
| 3 | Сочинение характеризуется композиционной цельностью, его смысловые части логически связаны, внутри смысловых частей нет нарушений последовательности, логических несоответствий и необоснованных повторов |
| 2 | Сочинение характеризуется композиционной цельностью, его смысловые части логически связаны между собой, НО внутри смысловых частей есть нарушения последовательности, логические несоответствия и необоснованные повторы |
| 1 | В сочинении прослеживается композиционный замысел, НО есть нарушения композиционной связи между смысловыми частями, И/ИЛИ мысль повторяется и не развивается |
| 0 | В сочинении не прослеживается композиционный замысел; допущены грубые нарушения последовательности частей высказывания, существенно затрудняющие понимание смысла сочинения |

Типичные ошибки:

1. несоблюдение трехчастной композиции в сочинении;
2. логические лакуны и скачки в аргументации.
3. повтор мысли без развития;
4. смешение формата эссе по русскому языку с заданием 11.1-11.5 по литературе.

Рекомендации:

1. развивать умение создавать развернутый план сочинения;
2. владеть умением организовывать связность письменного высказывания;
3. развивать умение избегать повторов мысли, выявлять повторы при перепроверке письменного ответа;
4. развивать умение логично обосновывать тезисы эпизодами анализируемого художественного произведения.



ЗАДАНИЕ № 11.1-11.5. К5 – К8. СОБЛЮДЕНИЕ ЯЗЫКОВЫХ НОРМ

| 5. Соблюдение речевых норм | |
|------------------------------------|---|
| 3 | Речевых ошибок нет, или допущена одна речевая ошибка |
| 2 | Допущены две-три речевые ошибки |
| 1 | Допущены четыре речевые ошибки |
| 0 | Допущено пять или более речевых ошибок |
| 6. Соблюдение орфографических норм | |
| 1 | Орфографических ошибок нет, или допущено не более четырех ошибок |
| 0 | Допущено пять или более ошибок |
| 7. Соблюдение пунктуационных норм | |
| 1 | Пунктуационных ошибок нет, или допущено не более четырех ошибок |
| 0 | Допущено пять или более ошибок |
| 8. Соблюдение грамматических норм | |
| 1 | Грамматических ошибок нет, или допущены одна-две ошибки |
| 0 | Допущено три или более ошибки |

Типичные ошибки:

1. ошибки в употреблении местоимений;
2. употребление слова в несвойственном ему значении;
3. использование иностилевой лексики;
4. правописание производных предлогов;
5. оформление цитат;
6. грамматические ошибки в построении предложений с деепричастным оборотом.

Дополнены требования критериев 6, 7 сочинений 11.1-11.5

Критерии 6 и 7 по количеству ошибок соотнесены с критериями ЕГЭ по русскому языку: 0 баллов – «допущено 5 и более ошибок».

Рекомендации:

1. развивать умение самопроверки и саморедактирования;
2. работа с «проблемными позициями» в орфографии и пунктуации;
3. развивать навык определения структуры предложения;
4. вести словарь трудных слов и выражений;
5. систематически проводить работу над ошибками в письменных работах.



ДЛЯ УЛУЧШЕНИЯ РЕЗУЛЬТАТА

Методические рекомендации ФИПИ 2025 г.

Литература

I. Рекомендации по самостоятельной подготовке

• Рекомендации по самостоятельной подготовке к ЕГЭ по литературе (2025 г.)

1. Повторите литературный материал, изученный в 7–9 классах.

При организации повторения особое внимание следует обратить на приведённые ниже эпические/лироэпические/драматические произведения.

«Слово о полку Игореве»

Д.И. Фонвизин. *Комедия «Недоросль»*

А.С. Грибоедов. *Комедия «Горе от ума»*

А.С. Пушкин. *Роман в стихах «Евгений Онегин»*

А.С. Пушкин. *Роман «Капитанская дочка»*

М.Ю. Лермонтов. *Роман «Герой нашего времени»*

Н.В. Гоголь. *Комедия «Ревизор»*

Н.В. Гоголь. *Поэма «Мёртвые души»*

2. Повторите литературный материал, изученный в 10, 11 классах.

Особенно важно хорошо освоить 20 эпических/лироэпических/драматических произведений второй половины XIX – XX в., выделенных в кодификаторе полужирным шрифтом.

А.Н. Островский. **Драма «Гроза»**

И.А. Гончаров. **Роман «Обломов»**

И.С. Тургенев. **Роман «Отцы и дети»**

Н.А. Некрасов. **Поэма «Кому на Руси жить хорошо»**

Ф.М. Достоевский. **Роман «Преступление и наказание»**

Л.Н. Толстой. **Роман-эпопея «Война и мир»**

А.П. Чехов. **Рассказы «Студент», «Ионыч», «Человек в футляре», пьеса «Вишнёвый сад»**

М. Горький. **Рассказы «Старуха Изергиль», пьеса «На дне»**

И.А. Бунин. **Рассказы «Чистый понедельник», «Господин из Сан-Франциско»**

А.А. Блок. **Поэма «Двенадцать»**

В.В. Маяковский. **Поэма «Облако в штанах»**

А.А. Ахматова. **Поэма «Реквием»**

М.А. Шолохов. **Роман-эпопея «Тихий Дон»**

А.А. Фадеев. **Роман «Молодая гвардия»**

А.И. Солженицын. **Повесть «Один день Ивана Денисовича»**

Фрагменты этих произведений могут быть включены в часть 1 КИМ ЕГЭ (к ним формулируются задания 1–5). Кроме того, эти произведения могут быть предложены в задании 5 для сопоставления, по этим произведениям может формулироваться тема сочинения в части 2.



ДЛЯ УЛУЧШЕНИЯ РЕЗУЛЬТАТА

Методические рекомендации ФИПИ 2025 г.

Литература

I. Рекомендации по самостоятельной подготовке

- [Рекомендации по самостоятельной подготовке к ЕГЭ по литературе \(2025 г.\)](#)

На стр. 30-32 собраны рекомендации по повторению романа А.А. Фадеева «Молодая гвардия».

Впервые в кодификаторе полужирным шрифтом выделен роман А.А. Фадеева «Молодая гвардия». В добавление к материалу, размещённому в навигаторе подготовки к ЕГЭ 2025 г., предлагаем ознакомиться со следующим комментарием к роману.

Роман имеет две редакции – 1945 и 1951 гг. Обе они могут быть использованы для подготовки к экзамену (при составлении заданий ЕГЭ делается упор на текстовые фрагменты, присутствующие в обеих редакциях).



ДЛЯ УЛУЧШЕНИЯ РЕЗУЛЬТАТА

Навигатор самостоятельной подготовки к ЕГЭ

Литература

I. Рекомендации по самостоятельной подготовке

- Рекомендации по самостоятельной подготовке к ЕГЭ по литературе (2025 г.)

На стр. 33-38 собраны ответы на
распространённые вопросы

О цитировании в ответе

Вопрос 1. Если при выполнении задания 10 допущена пунктуационная ошибка, или замена, или пропуск авторского знака в цитате, то такой недостаток цитирования признаётся фактической ошибкой, т.е. искажением текста?

Ответ. Пунктуационные ошибки в цитате, замена авторского пунктуационного знака или его пропуск не являются фактической ошибкой при оценивании ответа на задание 10. Вместе с тем фактической ошибкой признаётся ошибка в названии стихотворения: неверный или пропущенный знак пунктуации («Нате» вместо «Нате!»).

Вопрос 5. Термин «анафора» в ЕГЭ – это повтор слова в начале каждой строчки? Или через строчку тоже считается? А если форма слова немного изменена, например:

Иные, лучшие, мне дороги права;

Иная, лучшая, потребна мне свобода...

Есть ли приём анафоры в приведённых строках А.С. Пушкина?

Ответ. Под анафорой понимается повтор слов в начале смежных строк или строф. В стихотворении А.С. Пушкина «Из Пиндемонти» в приведённых строках, безусловно, содержится анафора.



ЗАДАНИЕ № 8



Изменения в 2025 году

ЕГЭ 2024

8

Из приведённого ниже перечня выберите **все** названия художественных средств, использованных в тексте стихотворения. Запишите цифры, под которыми они указаны.

- 1) олицетворение
- 2) сатира
- 3) эпитет
- 4) инверсия
- 5) сравнение

Ответ: _____.

- Перечень художественных средств составляет 5 терминов.
- Ответ записывается цифровой последовательность от 2 до 4 цифр.
- В ответе на задание 8 порядок записи символов значения не имеет.

ЕГЭ 2025

8

Из приведённого ниже перечня выберите все названия художественных средств, использованных в тексте стихотворения. Запишите (в любом порядке) цифры, под которыми они указаны.

- 1) олицетворение
- 2) гротеск
- 3) инверсия
- 4) сравнение
- 5) неологизм
- 6) эпитет
- 7) ассонанс

Ответ: _____.

- Расширен перечень художественных средств **с 5 до 7 терминов.**
- Ответ записывается цифровой последовательностью от 2 до 6 цифр.
- В ответе на задание 8 порядок записи символов значения не имеет.



ЗАДАНИЕ № 4.1/4.2



Изменения в 2025 году

ЕГЭ 2024

| 2. Логичность, соблюдение речевых и грамматических норм | |
|---|--|
| 2 | Отсутствуют логические, речевые, грамматические ошибки |
| 1 | Допущено не более одной ошибки каждого вида (логическая, и/или речевая, и/или грамматическая) – суммарно не более трёх ошибок |
| 0 | Допущено две или более ошибки одного вида (независимо от наличия/отсутствия ошибок других видов) |

ЕГЭ 2025

| 2. Логичность, соблюдение речевых и грамматических норм | |
|---|---|
| 2 | Отсутствуют логические, речевые, грамматические ошибки |
| 1 | Суммарно допущено НЕ более двух любых ошибок (логических, речевых, грамматических) |
| 0 | Суммарно допущено более двух любых ошибок (логических, речевых, грамматических) |

- При оценивании всех развёрнутых ответов части 1 по критерию «Логичность, соблюдение речевых и грамматических норм» **учитывается сумма ошибок** вне зависимости от их вида.
- **1р.+1р.+1р.= 0б. ИЛИ 1р.+1гр.+1л = 0 б.**



ЗАДАНИЕ № 5



Изменения в 2025 году

ЕГЭ 2024

5

Назовите произведение отечественной или зарубежной литературы (с указанием автора), в котором представлен герой с деспотичным характером. В чём схожи (или чем различаются) персонаж выбранного Вами произведения и Савёл Прокофьевич Дикой?

ИЛИ

Назовите произведение отечественной литературы XVIII – первой половины XIX в. (с указанием автора), в котором изображён мир семейных отношений. В чём схожи (или чем различаются) взаимоотношения персонажей в выбранном Вами произведении и в приведённом фрагменте?

ЕГЭ 2025

5

Опираясь на приведённый фрагмент произведения (и/или другие эпизоды), **сопоставьте образ Наташи с образом Татьяны Лариной** из романа А.С. Пушкина «Евгений Онегин». В чём **различие натур двух героинь**, проявляющееся в их взаимоотношениях с родными?

ИЛИ

Опираясь на приведённый фрагмент, сопоставьте **образ Наташи с образом Ани Раневской** из пьесы А.П. Чехова «Вишневый сад». Что **сближает двух юных героинь**?

Требуется сравнить приведенный в КИМ фрагмент произведения с указанным в задании 5 произведением (линия задания 5 в вариантах будет различаться особенностями проведения сопоставления: одни задания потребуют сравнения фрагмента с произведением древнерусской литературы, XVIII – первой половины XIX в.; другие задания потребуют сравнения с произведением второй половины XIX – XX в.); одни задания потребуют выявить сходство произведений, другие – различия.

ЗАДАНИЕ № 5



Изменения в 2025 году

ЕГЭ 2024

| | |
|---|--|
| 4 | При сопоставлении для аргументации тексты двух произведений привлекаются на уровне анализа важных для выполнения задания фрагментов, образов, микротем, деталей и т.п., авторская позиция двух произведений не искажена , фактические ошибки отсутствуют |
| 3 | При сопоставлении для аргументации текст выбранного произведения привлекается на уровне анализа важных для выполнения задания фрагментов, образов, микротем, деталей и т.п., а текст предложенного – на уровне его пересказа или общих рассуждений о содержании, авторская позиция двух произведений не искажена , И/ИЛИ допущена одна фактическая ошибка |
| 2 | При сопоставлении для аргументации привлекаются тексты двух произведений на уровне пересказа или общих рассуждений об их содержании (без анализа важных для выполнения задания фрагментов, образов, микротем, деталей и т.п.), авторская позиция двух произведений не искажена , И/ИЛИ текст выбранного произведения привлекается на уровне анализа важных для выполнения задания фрагментов, образов, микротем, деталей и т.п., а текст предложенного произведения не привлекается , авторская позиция двух произведений не искажена , И/ИЛИ текст выбранного произведения привлекается на уровне пересказа произведения или общих рассуждений о его содержании, а текст предложенного – на уровне анализа важных для выполнения задания фрагментов, образов, микротем, деталей и т.п.; авторская позиция двух произведений не искажена , И/ИЛИ допущены две фактические ошибки |
| 1 | При сопоставлении для аргументации текст выбранного произведения привлекается на уровне пересказа произведения или общих рассуждений о его содержании (без анализа важных для выполнения задания фрагментов, образов, микротем, деталей и т.п.), а текст предложенного произведения для сопоставления не привлекается, авторская позиция двух произведений не искажена , И/ИЛИ авторская позиция одного из произведений искажена (при любых уровнях привлечения текста, описанных для 4, 3 и 2 баллов), И/ИЛИ допущены три фактические ошибки |
| 0 | При сопоставлении для аргументации суждений привлекается только текст предложенного произведения, И/ИЛИ при сопоставлении для аргументации суждений не привлекается текст ни одного произведения, И/ИЛИ искажена авторская позиция двух произведений, И/ИЛИ допущено четыре или более фактические ошибки |

ЕГЭ 2025

| | |
|---|---|
| 4 | Тексты двух произведений привлекаются на уровне анализа важных для выполнения задания фрагментов, образов, микротем, деталей и т.п., авторская позиция двух произведений не искажена , фактические ошибки отсутствуют |
| 3 | Текст одного произведения привлекается на уровне анализа важных для выполнения задания фрагментов, образов, микротем, деталей и т.п., а текст другого – на уровне его пересказа или общих рассуждений о содержании, авторская позиция двух произведений не искажена , И/ИЛИ допущена одна фактическая ошибка |
| 2 | Тексты двух произведений привлекаются на уровне пересказа или общих рассуждений об их содержании (без анализа важных для выполнения задания фрагментов, образов, микротем, деталей и т.п.), авторская позиция двух произведений не искажена , И/ИЛИ допущены две фактические ошибки |
| 1 | Текст одного произведения привлекается на уровне анализа произведения , а текст другого произведения для сопоставления не привлекается, авторская позиция не искажена , И/ИЛИ допущены три фактические ошибки |
| 0 | Текст одного произведения привлекается на уровне пересказа или общих рассуждений о его содержании, а текст другого произведения для сопоставления не привлекается, И/ИЛИ при сопоставлении для аргументации суждений не привлекается текст ни одного произведения, И/ИЛИ искажена авторская позиция одного или двух произведений, И/ИЛИ допущены четыре или более фактические ошибки |

Изменены условия оценивания по критерию 5K2.



ЗАДАНИЕ № 9.1/9.2



Изменения в 2025 году

ЕГЭ 2024

| 2. Логичность, соблюдение речевых и грамматических норм | |
|---|--|
| 2 | Отсутствуют логические, речевые, грамматические ошибки |
| 1 | Допущено не более одной ошибки каждого вида (логическая, и/или речевая, и/или грамматическая) – суммарно не более трёх ошибок |
| 0 | Допущено две или более ошибки одного вида (независимо от наличия/отсутствия ошибок других видов) |

ЕГЭ 2025

| 2. Логичность, соблюдение речевых и грамматических норм | |
|---|---|
| 2 | Отсутствуют логические, речевые, грамматические ошибки |
| 1 | Суммарно допущено НЕ более двух любых ошибок (логических, речевых, грамматических) |
| 0 | Суммарно допущено более двух любых ошибок (логических, речевых, грамматических) |

- При оценивании всех развёрнутых ответов части 1 по критерию «Логичность, соблюдение речевых и грамматических норм» **учитывается сумма ошибок** вне зависимости от их вида.
- **1р.+1р.+1р.= 0б. ИЛИ 1р.+1гр.+1л = 0 б.**



ЗАДАНИЕ № 10



Изменения в 2025 году

ЕГЭ 2024

10

Назовите произведение отечественной поэзии первой половины XIX в. (с указанием автора), в котором картины природы отражают эмоциональное состояние лирического героя. В чём схожи (или различны) выбранное произведение и приведённое стихотворение Н.А. Заболоцкого?

ИЛИ

Назовите произведение отечественной или зарубежной поэзии (с указанием автора), которое обращено к возлюбленной. В чём схожи (или различны) выбранное произведение и приведённое стихотворение Н.А. Заболоцкого?

ЕГЭ 2025

10

Назовите стихотворение отечественного или зарубежного поэта (с указанием автора), в котором звучат **размышления о поэтическом творчестве**. Выявите **сходство или различие** выбранного Вами произведения со стихотворением Д.С. Самойлова.

Указание к оцениванию выполнения задания 10:

В случае, если

- не названо выбранное стихотворение **и** не указан его автор;
- проанализировано:
 - произведение того же автора, которому принадлежит предложенный текст;
 - неопубликованное произведение, текст рэпа, песни поп-музыканта,

по всем критериям оценивания ответа выставляется 0 баллов.

Если не названо выбранное стихотворение **или** не указан его автор, по **критерию 2** выставляется не более 1 балла

Сняты хронологические ограничения при выборе стихотворения для сопоставления.

В задании 10 направление анализа задано, как и в задании 5, но выпускник более свободен в построении сопоставления: **он должен выявить сходство ИЛИ различие обоих стихотворений.** **Запрещено использовать для сопоставления произведения со спорной принадлежностью к художественной литературе.**



ЗАДАНИЕ № 11



Изменения в 2025 году

ЕГЭ 2024

- 11.1** Как лермонтовский образ «а он, мятежный, просит бури» соотносится с характером Базарова? (По роману И.С. Тургенева «Отцы и дети»)
- 11.2** Герои-антагонисты в пьесе М. Горького «На дне».
- 11.3** «Вечные темы» в лирике С.А. Есенина. (На примере не менее трёх стихотворений)
- 11.4** Страницы истории в отечественной литературе. (На примере произведения одного из писателей: А.С. Пушкина, Л.Н. Толстого, М.А. Шолохова)
- 11.5** Какие эпизоды романа М.А. Булгакова «Мастер и Маргарита» (или романа «Белая гвардия»), с Вашей точки зрения, представляют интерес для художника-иллюстратора и почему? (Свою позицию обоснуйте, опираясь на текст произведения.)

ЕГЭ 2025

- 11.1** Вечные вопросы в философской лирике М.Ю. Лермонтова (На примере не менее трёх стихотворений)
- 11.2** Тема солдатского подвига в прозе о Великой Отечественной войне (На примере одного-двух произведений отечественной художественной литературы)
- 11.3** Существует несколько трактовок образа Луки из пьесы М. Горького «На дне»: от обманщика, жулика до философа-гуманиста. Какой точки зрения Вы придерживаетесь?
- 11.4** Сатирические мотивы в отечественной литературе. (На примере произведения одного из писателей: Н.В. Гоголя, М.Е. Салтыкова-Щедрина, М.А. Булгакова)
- 11.5** Какие эпизоды романа И.С. Тургенева «Отцы и дети», с Вашей точки зрения, представляют интерес для художника-иллюстратора и почему? (Свою позицию обоснуйте, опираясь на текст произведения)

С 2025 года во 2 части КИМ может тема 11.1 отсылает к произведениям древнерусской литературы, XVIII века или первой половины XIX века.

Тема 11.2 получила более свободную формулировку.

ЗАДАНИЕ № 11



Изменения в 2025 году

ЕГЭ 2024

| 3. Опора на теоретико-литературные понятия | |
|--|--|
| 3 | Теоретико-литературные понятия включены в сочинение, два и более из них использованы для анализа текста произведения(-ий) в целях раскрытия темы сочинения, ошибки в использовании понятий отсутствуют |
| 2 | Теоретико-литературные понятия включены в сочинение, одно из них использовано для анализа текста произведения(-ий) в целях раскрытия темы сочинения, ошибки в использовании понятий отсутствуют |
| 1 | Теоретико-литературные понятия включены в сочинение, но не использованы для анализа текста произведения(-ий), И/ИЛИ допущена одна ошибка в использовании понятий |
| 0 | Теоретико-литературные понятия не включены в сочинение, ИЛИ допущено более одной ошибки в использовании понятий |

ЕГЭ 2025

| 3. Опора на теоретико-литературные понятия | |
|--|---|
| 3 | <p>Теоретико-литературные понятия включены в сочинение, два и более из них использованы для анализа текста произведения(-ий) в целях раскрытия темы сочинения, ошибки в использовании понятий отсутствуют</p> <p>Дополнительное указание к оцениванию: Наряду с теоретико-литературными понятиями при выставлении 3–1 баллов могут быть засчитаны термины искусствоведения, если тема сочинения нацеливает на их использование⁴</p> |

В соответствии с п. 9.3 ФГОС СОО и п. 21.5.14. ФОП СОО по учебному предмету «Литература» (углублённый уровень) допускается использование не только терминологического аппарата современного литературоведения, но и «элементов искусствоведения, театроведения, киноведения в процессе анализа и интерпретации произведений художественной литературы».



ЗАДАНИЕ № 11



Изменения в 2025 году

ЕГЭ 2024

| 6. Соблюдение орфографических норм | |
|------------------------------------|--|
| 1 | Орфографических ошибок нет, или допущены одна-две ошибки |
| 0 | Допущено три или более ошибки |
| 7. Соблюдение пунктуационных норм | |
| 1 | Пунктуационных ошибок нет, или допущены одна-две ошибки |
| 0 | Допущено три или более ошибки |

ЕГЭ 2025

| 6. Соблюдение орфографических норм | |
|------------------------------------|--|
| 1 | Орфографических ошибок нет, или допущено не более четырех ошибок |
| 0 | Допущено пять или более ошибок |
| 7. Соблюдение пунктуационных норм | |
| 1 | Пунктуационных ошибок нет, или допущено не более четырех ошибок |
| 0 | Допущено пять или более ошибок |

Критерии 6 и 7 по количеству ошибок соотнесены с критериями ЕГЭ по русскому языку: 0 баллов – «допущено 5 и более ошибок».

Критерий 8 не изменился: остался более строгим, чем на ЕГЭ по русскому языку.



ОБЩИЕ РЕКОМЕНДАЦИИ

РУКОВОДИТЕЛЯМ ШКОЛ

- 1 Провести анализ полученных результатов ЕГКР-2024-2025 (декабрь-апрель) по литературе с целью выявления типичных затруднений и дефицитов.
- 2 Откорректировать планы индивидуальных образовательных маршрутов выпускников с учётом выявленных затруднений и дефицитов.
- 3 Контролировать работу учителей с выпускниками в ходе устранения выявленных дефицитов.
- 4 Организовать методическую поддержку учителям-словесникам.
- 5 Проинформировать молодых специалистов и опытных учителей-словесников о доступных ресурсах для подготовки учащихся к государственной итоговой аттестации.



Навигатор самостоятельной подготовки на сайте ФГБНУ «ФИПИ»





ОБЩИЕ РЕКОМЕНДАЦИИ

УЧИТЕЛЯМ

- 1 Распечатать и раздать учащимся «Перечень основных терминов и понятий, в том числе межпредметных, для ЕГЭ 2025 года по литературе» из кодификатора 2025 года. Дать определения терминам и понятиям, используя словари терминов (см. материалы «Методической копилки» на сайте ФИПИ).
- 2 Организовать работу по составлению учащимся перечня литературных жанров с конкретными примерами названий всех программных произведений, включённых в кодификатор 2025 г.
- 3 Организовать работу с учащимся по составлению соотносительной таблицы с названиями всех указанных в кодификаторе произведений, расположенных в соответствии с литературными направлениями/течениями.
- 4 Проанализировать результаты ЕГЭР-2025 (апрель) каждого участника, выявить дефициты; откорректировать индивидуальные учебные планы в соответствии с выявленными дефицитами.



Навигатор самостоятельной подготовки на сайте ФГБНУ «ФИПИ»





ОБЩИЕ РЕКОМЕНДАЦИИ

ОБУЧАЮЩИМСЯ

- 1 Повторить содержание произведений из разделов ОШ1-ОШ10, и остальных, выделенных курсивом в кодификаторе ЕГЭ 2025 года по литературе.
- 2 Составить перечень произведений, включённых в кодификатор 2025 г., с указанием рода, жанра и литературного направления.
- 3 Повторить выученные наизусть стихотворения отечественных и зарубежных классиков за курс литературы с 5 по 11 класс.
- 4 Выучить названия стихотворных метров (хорей, ямб, дактиль, амфибрахий, анапест и др.); выполнить тренинг по определению стихотворных метров в конкретных стихотворениях в открытом банке заданий ФИПИ; повторить все способы рифмовки: парная (смежная), перекрёстная (попеременная), кольцевая (опоясывающая, опоясанная, поясная) и др.



Навигатор самостоятельной подготовки на сайте ФГБНУ «ФИПИ»





ПОЛЕЗНАЯ ИНФОРМАЦИЯ



Рекомендации предметных комиссий по подготовке учащихся к ЕГЭ на сайте РЦОИ



Независимые диагностики в центре независимой диагностики ГАОУ ДПО МЦКО



Видеоразборы КИМ ЕГЭ на сайте РЦОИ
Анализ всех заданий КИМ



Открытый банк заданий ЕГЭ на сайте ФГБНУ «ФИПИ»



Записи вебинаров по итогам ЕГЭР на сайте РЦОИ



Демоверсии, спецификации, кодификаторы 2025 года на сайте ФГБНУ «ФИПИ»