

РЕЗУЛЬТАТЫ ЕДИНОЙ ГОРОДСКОЙ КОНТРОЛЬНОЙ РАБОТЫ В ФОРМЕ ЕДИНОВОГО ГОСУДАРСТВЕННОГО ЭКЗАМЕНА ПО РУССКОМУ ЯЗЫКУ

18.03.2025

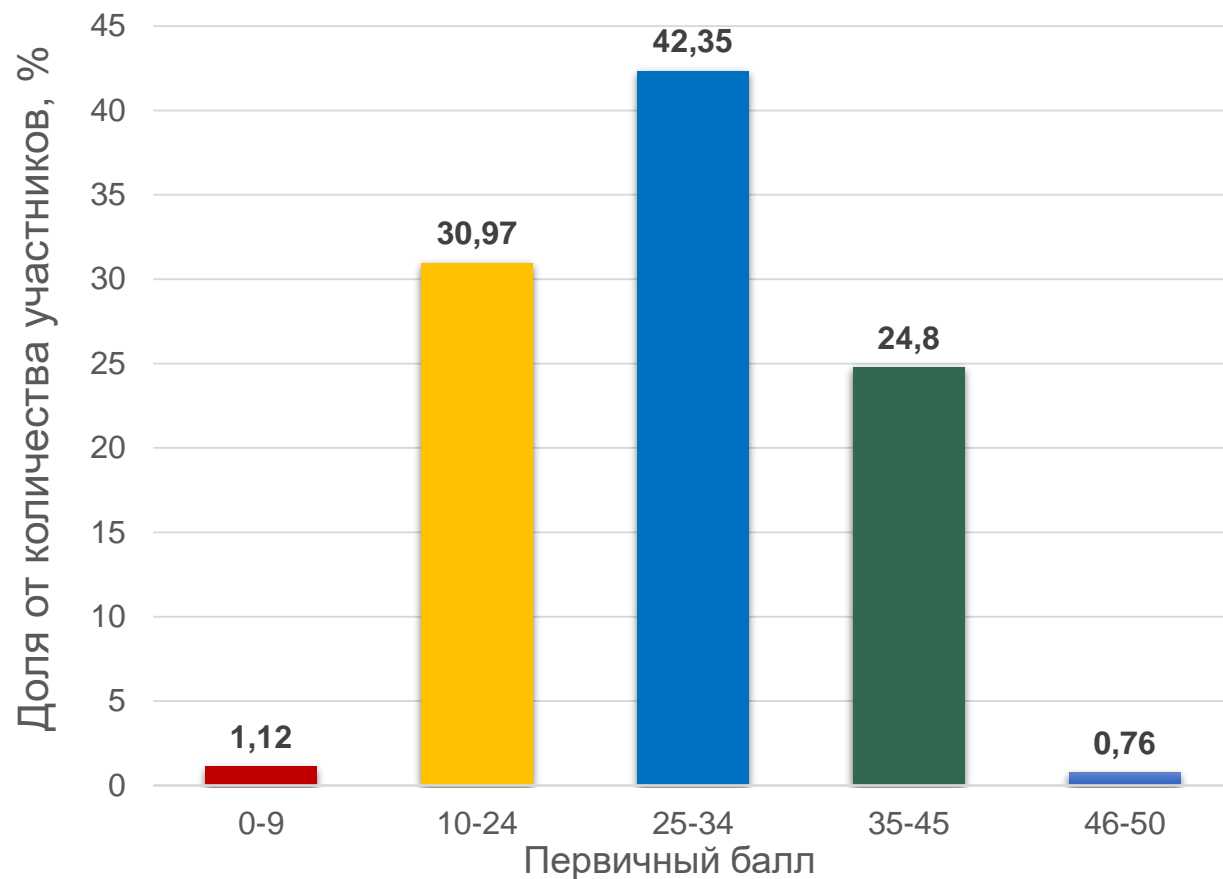
Лащенко Марина Юрьевна,
заместитель председателя ПК





РЕЗУЛЬТАТЫ ЕГКР

Первичные баллы участников, выполнивших ЕГКР по русскому языку (максимальное количество баллов - 50)



55 112
приняли участие



СРАВНЕНИЕ РЕЗУЛЬТАТОВ



Задания 1 части

№ задания	ЕГЭ-2024 (%)	ЕГКР-2024 (%)	ЕГКР-2025 (%)	Уровень сложности	Темы
1	69,34	75,55	67,42	Б	Логико-смысловые отношения между предложениями в тексте
2	83,33	37,57	81,61	Б	Лексикология и фразеология как разделы лингвистики. Лексический анализ слова
3	62,15	35,34	30,83	П	Функциональная стилистика. Культура речи
4	52,06	52,64	47,07	Б	Нормы ударения в современном литературном русском языке
5	77,22	69,28	68,3	Б	Основные лексические нормы современного русского литературного языка. Паронимы и их употребление
6	75,93	94,9	81,99	Б	Основные лексические нормы современного русского литературного языка. Лексическая сочетаемость. Тавтология. Плеоназм
7	88,58	76,28	64,47	Б	Основные морфологические нормы современного русского литературного языка
8	63,34	44,07	43,11	Б	Основные синтаксические нормы современного русского литературного языка
9	76,86	53,47	34,56	Б	Правописание гласных и согласных в корне
10	58,6	39,89	39,5	Б	Употребление «ъ» и «ь» (в том числе разделительных). Правописание приставок. Буквы ы – и после приставок
11	58,13	53,51	34,18	Б	Правописание суффиксов (кроме суффиксов причастий, деепричастий)
12	41,58	29,17	33,76	Б	Правописание личных окончаний глаголов и суффиксов причастий, деепричастий
13	63,72	43,2	49,13	Б	Правописание «не» и «ни»



СРАВНЕНИЕ РЕЗУЛЬТАТОВ

№ задания	ЕГЭ-2024 (%)	ЕГКР-2024 (%)	ЕГКР-2025 (%)	Уровень сложности	Темы
14	59,11	49,23	30,06	Б	Слитное, дефисное и раздельное написание слов разных частей речи
15	64,57	50,21	38,04	Б	Правописание -н- и -нн- в словах различных частей речи
16	51,24	37,17	35,58	Б	Знаки препинания в предложениях с однородными членами. Знаки препинания в сложном предложении
17	68,94	61,68	67,45	Б	Знаки препинания при обособлении
18	70,87	44,76	39,09	Б	Знаки препинания в предложениях с вводными конструкциями, обращениями, междометиями
19	80,86	65,27	58,46	Б	Знаки препинания в сложном предложении
20	56,53	50,92	56,52	Б	Знаки препинания в сложном предложении с разными видами связи
21	46,05	27,34	28,81	П	Пунктуационный анализ предложения
22 (на ЕГЭ-2024 задание 26)	70,32	47,39	66,54	П	Основные изобразительно-выразительные средства русского языка
23 (на ЕГЭ-2024 задание 22)	68,19	57,61	52,37	Б	Информационно-смысловая переработка прочитанного текста
24 (на ЕГЭ-2024 задание 23)	48,14	22,27	46,07	Б	Информативность текста. Виды информации в тексте
25 (на ЕГЭ-2024 задание 24)	76,69	46,71	72,9	Б	Лексикология и фразеология как разделы лингвистики. Лексический анализ слова
26 (на ЕГЭ-2024 задание 25)	61,13	25,27	39,32	Б	Логико-смысловые отношения между предложениями в тексте



СРАВНЕНИЕ РЕЗУЛЬТАТОВ



Задания 2 части

№ задания	ЕГЭ-2024 (%)	ЕГКР-2024 (%)	ЕГКР-2025 (%)	Уровень сложности	Темы
27K1 (ранее K3, иная формулировка)	98,4	91,52	96,93	Б	Информационно-смысловая переработка прочитанного текста. Отражение позиции автора (рассказчика) по указанной проблеме исходного текста
27K2	79,18	58,39	68,91	Б	Информационно-смысловая переработка прочитанного текста. Комментарий к позиции автора (рассказчика) по указанной проблеме исходного текста
27K3 (ранее K4, уточнение формулировки)	91,2	71,31	78,05	Б	Информационно-смысловая переработка прочитанного текста. Собственное отношение экзаменуемого к позиции автора (рассказчика) по указанной проблеме исходного текста
27K4 (ранее K12, уточнение содержания критерия)	95,21	76,65	81,73	Б	Информационно-смысловая переработка прочитанного текста. Фактическая точность речи
27K5	87,73	66,24	71,84	Б	Информационно-смысловая переработка прочитанного текста. Логичность речи
27K6 (ранее K11)	99,29	91,93	97,76	Б	Информационно-смысловая переработка прочитанного текста. Соблюдение этических норм
27K7	73,1	56,9	60,89	Б	Информационно-смысловая переработка прочитанного текста. Соблюдение орфографических норм
27K8	54,3	37,61	39,99	Б	Информационно-смысловая переработка прочитанного текста. Соблюдение пунктуационных норм
27K9	67,66	57,16	62,45	Б	Информационно-смысловая переработка прочитанного текста. Соблюдение грамматических норм
27K10	73,84	52,07	55,16	Б	Информационно-смысловая переработка прочитанного текста. Соблюдение речевых норм



ЗАДАНИЯ С ВЫСОКИМИ РЕЗУЛЬТАТАМИ

Задания, которые выполнили более **70%** участников



№ задания	Темы
2	Лексикология и фразеология как разделы лингвистики. Лексический анализ слова
6	Основные лексические нормы современного русского литературного языка. Лексическая сочетаемость. Тавтология. Плеоназм
25	Лексикология и фразеология как разделы лингвистики. Лексический анализ слова



ЗАДАНИЯ С НИЗКИМИ РЕЗУЛЬТАТАМИ

Задания, которые выполнили менее **40%** участников



№ задания	Темы
3	Функциональная стилистика. Культура речи
9	Правописание гласных и согласных в корне
10	Употребление ъ и ь (в том числе разделительных). Правописание приставок. Буквы ы – и после приставок
11	Правописание суффиксов (кроме суффиксов причастий, деепричастий)
12	Правописание личных окончаний глаголов и суффиксов причастий, деепричастий
14	Слитное, дефисное и раздельное написание слов разных частей речи
15	Правописание -н- и -нн- в словах различных частей речи
16	Знаки препинания в предложениях с однородными членами. Знаки препинания в сложном предложении
18	Знаки препинания в предложениях с вводными конструкциями, обращениями, междометиями
21	Пунктуационный анализ предложения.



ЗАДАНИЕ №3

Правильный ответ: **345**

Результаты выполнения задания

30,83%

Типичные ошибки:

- 1) невнимательное чтение текста задания (нельзя путать композицию повествования и рассуждения);
- 2) незнание основных отличий типов речи;
- 3) формальный подход к работе со стилистическими особенностями текста;
- 4) опора на источник информации без анализа текста.

Рекомендации:

- 1) повторить стили речи;
- 2) выявлять функционально-смысловой тип речи, ориентируясь на цель высказывания, морфологические и синтаксические особенности текста;
- 3) запомнить, что метафора, как и другие образные средства, в научном стиле может использоваться для объяснения или толкования научного явления (понятия).

3 Укажите варианты ответов, в которых даны верные характеристики текста. Запишите номера ответов.

- ⊕
- 1) Текст написан в публицистическом стиле, целью создания текста является привлечение внимания к проблеме изучения калькирования.
 - 2) Ведущий тип речи в тексте – повествование. Во втором (2) абзаце выдвигается тезис, раскрывающий суть понятия «калька», в третьем (3) абзаце приводятся примеры калек в топонимике, в последнем абзаце содержатся примеры не прижившихся в языке калек.
 - 3) В тексте используются заимствованные слова (*элементов, морфем, аббревиатура, топонимике*), слова определённой тематической группы (*калькирование, способов заимствования, иноязычной лексики*) с целью точно передать информацию о калькировании.
 - 4) Логичное и последовательное изложение материала достигается за счёт использования вводных слов и конструкций (*как известно, по существу, строго говоря, например, так*), вставных конструкций, содержащих пояснение.
 - 5) Использование метафор (*проникновения иноязычной лексики, не прижились в языке*) способствует обеспечению выразительности текста.

Что такое калька? Как известно, так называется прозрачная бумага, которая используется для снятия копий с рисунков и чертежей. Этим словом может обозначаться и сама копия, снятая с помощью прозрачной бумаги.

И в языке существуют копии иноязычных слов, также называемые кальками. По существу, калькирование является одним из способов заимствования, но слова (или выражения), строго говоря, не заимствуются, а как бы «копируются» – создаются из исконных языковых элементов по образцу иноязычных слов (выражений). Словообразовательная калька – это перевод морфем иноязычного слова. Например, аббревиатура *НЛО* – калька с английского слова *UFO* (сокр. от *Unidentified Flying Object* – неопознанный летающий объект). *Двуязычный* – калька с латинского слова *bilinguis* (от *bis* – дважды, вдвойне и *lingua* – язык).

Кальки очень часто встречаются в топонимике. Так, название города *Пятигорск* представляет собой кальку с тюркского названия находящейся рядом с городом горы *Бештау* (от *беш* – пять и *тау* – гора).

Немало калек в своё время было предложено пуристами, боровавшимися против проникновения иноязычной лексики в русский язык. Однако среди калек, предложенных ими, оказалось большое количество столь неудачных, что они не прижились в языке. <...>, в XIX в. попытка А.С. Шишкова ввести в русский язык слово *тихогром*, копировавшее итальянское *fortepiano* (от *forte* – громко и *piano* – тихо), привела лишь к насмешкам над автором этой кальки. Не вошли в русский язык и такие предлагавшиеся в разное время кальки, как *себятник* (эгоист), *любомудрие* (философия), *предзнание* (прогноз).

(По материалам Интернета)



ЗАДАНИЕ № 9

9

Укажите варианты ответов, в которых во всех словах одного ряда пропущена одна и та же буква. Запишите номера ответов.

- 1) апл..дисменты, к..такомба, зёр..сли (камыш)
- 2) тр..фарет, м..раторий, обн..ружить
- 3) ижд..венец, (стоять в) ш..ренге, заж..гательная (мелодия)
- 4) дисц..плинированный, иниц..ативный, рац..ональный
- 5) к..рифей, тр..туар, оп..здание

Ответ: _____.

Правильный ответ: **45**

Результаты выполнения задания

34,56%

Типичные ошибки:

- 1) незнание словарных слов;
- 2) трудности в определении лексического значения слов («шеренга»- подбор проверочного слова, «корифей», «катакомба», «мораторий», «иждивенец»);
- 3) сложности в подборе проверочных слов («опоздание» нельзя проверять глаголом с суффиксом -ва-);
- 4) неумение применять правила, регламентирующие написания чередующихся гласных в корне.

Рекомендации:

- 1) выучить словарные слова (см. Навигатор подготовки);
- 2) определять случаи чередования гласных в корне слова;
- 3) работать с толковым словарем для определения лексических значений слов;
- 4) повторить правила подбора проверочных слов.



ЗАДАНИЕ № 10

10 Укажите варианты ответов, в которых во всех словах одного ряда пропущена одна и та же буква. Запишите номера ответов.

- 1) пред..нфарктное (состояние), с..мпровизировать, вз..скать
- 2) пр..твориться (спящим), пр..ступить (к занятиям), пр..даное (невесты)
- 3) бе..перспективный, чере..полосица, не..дешный
- 4) двух..ядерный, с..естной, кон..юнктура
- 5) пр..даваться (унынию), непр..ходящие (ценности), непр..ступная (скала)

Ответ: _____.

Правильный ответ: **124**

Результаты выполнения задания

39,5%

Рекомендации:

- 1) выучить словарные слова (см. Навигатор подготовки);
- 2) проанализировать структуру слова, вычленить морфемы (корни и приставки);
- 3) прочесть слова в скобках, которые поясняют лексическое значение слова;
- 4) определить вид приставки/место возможной постановки разделительного Ъ или Ь;
- 5) обратить внимание на происхождение слова: выявить те приставки, которые вошли в современный язык в состав корня;
- 6) вспомнить правила для каждого вида приставок и применить их;
- 7) вспомнить слова-исключения и обратить внимание на трудные слова типа «изъян», «конъюнктура», «адъютант» и др.

Типичные ошибки:

- 1) незнание словарных слов;
- 2) сложности в распознавании морфемного состава слова;
- 3) пренебрежение контекстом (значение слова в ряде случаев можно определить только в составе словосочетания);
- 4) неумение применять правила, регламентирующие написание разделительных Ъ и Ь.



ЗАДАНИЕ № 11

11 Укажите варианты ответов, в которых в обоих словах одного ряда пропущена одна и та же буква. Запишите номера ответов.

- 1) морщин..стый (лоб), противоопухол..вый (препарат)
- 2) расклан..лись, Серебр..ный (век)
- 3) продл..вать, хитр..цы
- 4) команд..вать, нож..вка
- 5) клетч..тый (пиджак), старуш..чий (голос)

Ответ: _____.

Правильный ответ: **234**

Результаты выполнения задания

34,18%

Типичные ошибки:

- 1) сложности с определением морфемного анализа слова;
- 2) обратить внимание на происхождение слова: «старушечий» - от «старушка» (беглость гласной);
- 3) опора на спряжение глагола при образовании форм прошедшего времени;
- 4) неумение применять правила, регламентирующие написания суффиксов разных частей речи.

Рекомендации:

- 1) при выполнении задания опираться на частеречную принадлежность слова;
- 2) повторить правила написания суффиксов разных частей речи (см. Навигатор подготовки к ЕГЭ);
- 3) уметь строить словообразовательные цепочки.



ЗАДАНИЕ № 12

12

Укажите варианты ответов, в которых в обоих словах одного ряда пропущена одна и та же буква. Запишите номера ответов.

- 1) (едва) слыш..мый, закле..нный
- 2) ве..щий (ветерок), мо..щийся (холодной водой)
- 3) (кустарник) кол..тся, неприемл..мый
- 4) завещ..нное (имущество), тащ..щий (по полу)
- 5) (они) бор..тся (за правду), дорогосто..щие (препараты)

Ответ: _____.

Правильный ответ: **234**

Результаты выполнения задания

33,76%

Типичные ошибки:

- 1) неумение соотносить особенности формообразования глаголов с временем глагола завещАть-завещАнное);
- 2) ошибки в определении спряжения глагола (колоться – 1 спряжение; бороться – 1 спряжение);
- 3) затруднение в выборе глагола, от которого образовалось причастие (неприемлемый);
- 4) незнание суффиксов инфинитива (клеИть) и слов-исключений (слышимый).

Рекомендации:

- 1) выучить алгоритмы определения спряжения глагола;
- 2) определять случаи, когда не надо знать спряжение глагола для написания гласной в суффиксе причастия или глагола;
- 3) повторить глаголы-исключения, слова-исключения;
- 4) устанавливать правильное написание суффикса инфинитива;
- 5) выучить глаголы на -ЯТЬ.



ЗАДАНИЕ № 14

14 Укажите варианты ответов, в которых все выделенные слова пишутся **РАЗДЕЛЬНО**. Запишите номера ответов.

- ⊕
- 1) Все Гришины одноклассники уже побывали (ЗА)ГРАНИЦЕЙ, и он был ЧУТЬ(ЛИ) не единственным, кого не вывозили никуда дальше Красной Пахры.
 - 2) (В)НАЧАЛЕ жизни А.А. Фет испытал много разочарований, в чём признавался (В)ПОСЛЕДСТВИИ.
 - 3) «С кем поведёшься, (ОТ)ТОГО и наберёшься», – эту истину я усвоил (НА)ВЕК.
 - 4) «Всё это повторится ТОЧЬ(В)ТОЧЬ?» – «Совершенно верно: ОДИН(В)ОДИН».
 - 5) (ПО)МОЕМУ глубокому убеждению, дом был срублен (НА)СОВЕСТЬ. □

Ответ: _____.

Правильный ответ: **15**

Результаты выполнения задания

30,06%

Типичные ошибки:

- 1) невнимательное чтение предложений, что приводит к ошибкам в определении частеречной принадлежности слова;
- 2) игнорирование контекста;
- 3) неразличение омонимичных форм слова и сочетаний;
- 4) ошибки в правописании слов и сочетаний, требующих запоминания.

Рекомендации:

- 1) повторить правила слитного, раздельного, дефисного написания слов разных частей речи;
- 2) выучить слова, находящиеся в списке наречий (Навигатор подготовки к ЕГЭ);
- 3) внимательно читать предложения.



ЗАДАНИЕ № 15

15 Укажите цифру(-ы), на месте которой(-ых) пишется **НН**.

Я разыскал хранительницу музея и представился ей. Виктории Альбертовне можно было дать лет сорок. Дли(1)ая юбка с воланами, обесцвече(2)ые локоны, зонтик – претенциозная картинка Бенуа. Этот стиль вымирающего провинциального дворянства здесь явно и умышле(3)о культивировался. В каждом из местных научных работников заявляла о себе его характерная чёрточка. Кто-то стягивал на груди фантастических размеров шаль. У кого-то болталась за плечами изыска(4)ая соломе(5)ая шляпа. Кому-то достался нелепый веер из перьев.

(По С.Д. Довлатову)

Ответ: _____.

Правильный ответ: **12345**

Результаты выполнения задания

38,04%

Типичные ошибки:

- 1) невнимательное чтение предложений, что приводит к ошибкам в определении частеречной принадлежности слова;
- 2) пренебрежение морфемным анализом слова;
- 3) неразличение омонимичных форм слова;
- 4) незнание правил написания Н-НН в разных частях речи.

Рекомендации:

- 1) повторить правила выбора написания Н-НН;
- 2) уметь строить словообразовательные цепочки;
- 3) внимательно читать предложения, чтобы верно определять частеречную принадлежность слова;
- 4) помнить, что в задании 15 ответом может являться как одна, так и все цифры.



ЗАДАНИЕ № 16

16 Укажите предложения, в которых нужно поставить **ОДНУ** запятую. Запишите номера этих предложений.

- 1) Вечерами мы усаживались всей семьёй на любимом кожаном диване и подолгу читали друг другу вслух стихи и прозу.
- 2) По берегам рек жались друг к другу кусты смородины и вербы и росли густые уже успевшие пожелтеть заросли камыша.
- 3) В штабе он уже был наслышан о невероятных подвигах как лётчиков так и партизан.
- 4) Нас совсем разморило под горячими лучами солнца и мы решили прилечь где-нибудь в тени и насладиться прохладной свежестью.
- 5) Вокруг царил полумрак да пахло сиренью и черёмухой.

Ответ: _____.

Правильный ответ: **234**

Результаты выполнения задания

35,58%

Типичные ошибки:

- 1) неумение определять количество грамматических основ в предложении;
- 2) сложности в выявлении в предложении разных рядов однородных членов (предложение 1);
- 3) незнание правила постановки запятой в ситуации: одиночное определение + причастный оборот= нужна запятая (предложение 2);
- 4) трудности в установлении наличия общего второстепенного члена (предложение 5).

Рекомендации:

- 1) устанавливать тип предложения: простое или сложное;
- 2) проверять, есть ли в начале сложносочинённого предложения общий второстепенный член;
- 3) определять однородные и неоднородные определения;
- 4) уметь определять тип союза (одиночный, двойной, повторяющийся);
- 5) выявлять разные ряды однородных членов в одном предложении.



ЗАДАНИЕ № 18

18 Укажите цифру(-ы), на месте которой(-ых) должна(-ы) стоять запятая(-ые).

Они были заняты надвигавшейся на них разлукой и, не думая об окружающих, пытались смягчить эту разлуку привычными словами того мирного времени, которое уже три дня как перестало существовать.

– Я уверен, что с нашими всё в порядке.

– Дай бог!

– Может быть (1) даже встречу с ними на какой-нибудь станции: я – туда, а они – сюда!

– Ах, если бы так!..

– Я, как приеду, сразу же напишу тебе (2) Маша.

– Тебе будет не до меня, просто дай телеграмму – и всё.

– Нет (3) я непременно напишу. Ты (4) жди письма...

Они оба ещё до конца не понимали того, что в действительности уже сейчас представляла собой эта война, на которую ехал Синцов. Они ещё не могли представить себе, что ничего, ровно ничего из того, о чём они сейчас говорили, уже долго, а возможно (5) и никогда не будет в их жизни: ни писем, ни телеграмм, ни свиданий...

(По К.М. Симонову)

Ответ: _____.

Правильный ответ: **1235**

Результаты выполнения задания

39,09%

Типичные ошибки:

- 1) неумение отличать вводные конструкции от грамматической основы;
- 2) трудности в выявлении обращения (личные местоимения обычно не являются обращением);
- 3) незнание правил постановки знаков препинания при вводных словах, сочетающихся с союзом.

Рекомендации:

- 1) повторить группы вводных слов;
- 2) использовать алгоритм, рекомендованный в Навигаторе подготовки к ЕГЭ;
- 3) подчеркивать грамматические основы и символами выделяйте вводные слова и обращения;
- 4) повторить определение обращения;
- 5) повторить правила постановки знаков препинания при вводных словах и конструкциях, а также при обращении.



ЗАДАНИЕ № 21

21 Найдите предложения, в которых **запятая(-ые)** ставится(-ятся) в соответствии с одним и тем же правилом пунктуации. Запишите номера этих предложений.

(1) Земля Франца-Иосифа находится в акватории Северного Ледовитого океана и представляет собой архипелаг площадью 16 134 км². (2) Хотя официальное открытие архипелага состоялось во второй половине XIX века, ещё М.В. Ломоносов в труде под названием «Краткое описание разных путешествий по северным морям и показание возможного проходу Сибирским океаном в Восточную Индию» (1763) предполагал наличие островов к востоку от Шпицбергена. (3) Официально архипелаг был открыт в 1873 году экспедицией из Австро-Венгрии, участники которой и дали этим островам имя своего правителя – Франца Иосифа I. (4) В последующие годы эти земли посетило множество исследователей из разных стран, постепенно была составлена карта архипелага. (5) Не все экспедиции заканчивались удачно: море, покрытое льдами, коварно, так что некоторые корабли терпели крушение. (6) А их экипажи на дни, месяцы и даже годы оставались в полной изоляции на безжизненных льдах. (7) Поскольку в разные годы многие страны претендовали на единоличное владение Землёй Франца-Иосифа, на архипелаг отправлялись исследователи из разных государств. (8) В 1914 году начальник поисковой экспедиции капитан I ранга И.И. Ислямов объявил архипелаг российской территорией, установив на берегу одного из его островов полотнище с бело-сине-красным триколором. (9) С этого времени правительство начало активное освоение арктических земель: на них создавались метеорологические и научные базы, а также предпринимались попытки организовать постоянные поселения.

Ответ: _____.

Типичные ошибки:

- 1) неумение опознавать одинаковые синтаксические конструкции;
- 2) незнание подчинительных союзов («хотя» и «поскольку» в начале предложения не были опознаны);
- 3) сложности в различении сочинительной и подчинительной связи.

Правильный ответ: **2357**

Результаты выполнения задания

28,81%

Рекомендации:

- 1) развивать навык группировки предложений по заданному признаку;
- 2) повторить правила постановки тире, двоеточия, запятой;
- 3) использовать графические обозначения при анализе предложений;
- 4) использовать алгоритм, предложенный в Навигаторе подготовки к ЕГЭ;
- 5) при объяснении постановки знаков препинания использовать прием развернутого комментирования «Я поставлю тире, потому что...».



ЗАДАНИЕ № 26

26 Среди предложений 13–20 найдите такое(-ие), которое(-ые) связано(-ы) с предыдущим при помощи союза и форм(ы) слов(а). Запишите номер(а) этого(-их) предложения(-ий).

Ответ: _____.

влиянием, которые он деятельно пустил в ход. (13)Вдова вела процесс «по праву бедности», не внося гербовых пошлин, и ей предсказывали неудачу, так как дело всё-таки было запутанное, а на суд было оказано давление.

(14)Однако процесс был решён в пользу вдовы, причём все знали, что этим она обязана исключительно твёрдости отца... (15)Сенат как-то неожиданно скоро утвердил решение, и скромная вдова стала сразу одной из богатейших помещиц не только в уезде, но и, пожалуй, в губернии.

(16)Когда она опять явилась в нашу квартиру, на этот раз в коляске, все с трудом узнавали в ней прежнюю скромную просительницу: она как будто даже помолодела и сияла радостью и счастьем. (17)Отец принял её очень радушно, с тою благосклонностью, которую мы обыкновенно чувствуем к людям, нам много обязанным. (18)Но когда она попросила «разговора наедине», то вскоре вышла из кабинета с покрасневшим лицом и слезами на глазах. (19)Добрая женщина знала, что перемена её положения всецело зависела от твёрдости, пожалуй, даже некоторого служебного героизма этого скромного хромого человека... (20)Но сама она не в силах ничем существенным выразить ему свою благодарность...

Типичные ошибки:

- 1) неразличение понятий «лексический повтор» и «формы слова»;
- 2) игнорирование задания;
- 3) трудности в различении личных и притяжательных местоимений;
- 4) незнание, что в искомом предложении должны быть все признаки, указанные в задании;
- 5) внесение в ответ номера предложения, с которым связано анализируемое предложение.

Правильный ответ: **1418**

Результаты выполнения задания

39,32%

Рекомендации:

- 1) знать, что первое предложение указанного фрагмента не может быть в ответе;
- 2) повторить разряды местоимений, группы вводных слов, разряды союзов;
- 3) определять, когда ЕГО, ЕЁ, ИХ выступают в роли личных местоимений или притяжательных;
- 4) учитывать, что ответ может быть множественным.



ЗАДАНИЕ № 27

Типичные ошибки:

К8

- ошибки в постановке знаков препинания в предложениях с вводными словами (*по его словам, безусловно, так*);
- лишние запятые (*В заключение, можно сделать вывод...*);
- отсутствие обособления придаточных предложений, если они находятся в начале предложения или присоединены относительным местоимением в падежной форме.

К10

- неоправданные речевые повторы;
- речевая недостаточность (пропуск важного слова);
- лексическая несочетаемость;
- неудачное использование местоимений;
- использование разностилевой лексики.

Результаты выполнения задания (К8)

39,99%

Результаты выполнения задания (К10)

55,16%



ЗАДАНИЕ № 27

РЕКОМЕНДАЦИИ

- 1) внимательно читать текст, соотносить вопрос задания и ответ на него;
- 2) отмечать (подчеркивать) предложения, в которых содержится информация для ответа на вопрос;
- 3) приводить примеры-иллюстрации из текста и пояснять их, отвечая на вопрос «Зачем автор пишет об этом?»;
- 4) указывать смысловую связь между примерами и пояснять её;
- 5) обращать внимание на абзацное членение сочинения;
- 6) проверять, развивается ли мысль на протяжении всей работы;
- 7) точно записывать имена, фамилии, цитаты и др., сверяясь с исходным текстом;
- 8) приводя свой пример-аргумент, не следует указывать жанр произведения, если есть сомнения в достоверности информации;
- 9) помнить о том, что все примеры и аргументы должны быть конкретными и обладать содержательной полнотой;
- 10) проверять орфографическое, пунктуационное оформление сочинения.



ЗАДАНИЕ № 5



Изменения в 2025 году

ЕГЭ 2024

5

В одном из приведённых ниже предложений **НЕВЕРНО** употреблено выделенное слово. Исправьте лексическую ошибку, **подбрав к выделенному слову пароним**. Запишите подобранное слово.

У тяжёлых **СКЛАДСКИХ** дверей, распахнутых на обе стороны, стояли грузовики.

Настойчивое и в то же время **ДИПЛОМАТИЧНОЕ** предложение директора было принято всеми.

На выставке представлены **ЕДИНИЧНЫЕ** экземпляры старинных книг.

Несмотря на яркий **АРТИСТИЧНЫЙ** талант, никто из участников студенческой самодеятельности института не стал профессиональным актёром.

Чтобы осуществить сложный **ТЕХНИЧЕСКИЙ** проект, необходимо найти надёжных субподрядчиков.

Ответ: _____.

ЕГЭ 2025

5

В одном из приведённых ниже предложений **НЕВЕРНО** употреблено выделенное слово. Исправьте лексическую ошибку, **подбрав к выделенному слову пароним**. Запишите подобранное слово, соблюдая нормы современного русского литературного языка.

В речи оратора может быть **ГАРМОНИЧНОЕ** построение отдельных частей.

Я злился на себя за свою непростительную **РАЗДРАЖИТЕЛЬНОСТЬ**.

Мы нередко **НЕТЕРПЕЛИВО** просматриваем с утра эту газету.

В машине сидел в блестящем **ДОЖДЕВОМ** плаще с капюшоном главный редактор.

Необъяснимой, ни с чем не **СРАВНИТЕЛЬНОЙ** грустью веяло от прекрасных небес, по которым стая за стаяй проплывали перелётные птицы, каждый раз жалостно переключаясь.

Ответ: _____.

Изменения: в формулировке задания добавлено как обязательное требование при записи ответа соблюдать нормы современного русского литературного языка слово должно быть записано в той же форме, в которой оно может стоять в предложении).



ЗАДАНИЕ № 6



Изменения в 2025 году

ЕГЭ 2024

Отредактируйте предложение: исправьте лексическую ошибку, **заменив неверно** употреблённое слово. Запишите подобранное слово, соблюдая нормы современного русского литературного языка.

Для каждого человека в самых трудных обстоятельствах главное – сохранить твёрдость духа, то есть совершить победу над самим собой.

Ответ: _____.

ЕГЭ 2025

6

Отредактируйте предложение: исправьте лексическую ошибку, **заменив употреблённое неверно слово**. Запишите подобранное слово, соблюдая нормы современного русского литературного языка и сохраняя смысл высказывания.

На бумаге, которую граф Аракчеев передал князю Андрею, карандашом, без высоких букв, без знаков препинания было написано несколько слов.

Ответ: _____.

Изменения: в формулировке задания добавлено как обязательное требование при замене слова подбирать такое, которое было бы близким по значению к употребленному неверно слову.



ЗАДАНИЕ № 22



Изменения в 2025 году

ЕГЭ 2024

- 26 «Иван Петрович Егоров, главный герой повести В.Г. Распутина «Пожар», продолжает давнюю традицию героев-правдоискателей. Формулируя мысль, лежащую в основе нравственных поисков Ивана Петровича, писатель использует такой троп, как (А)_____ (в предложениях 7–9). Глубину размышлений героя автору помогают передать синтаксическое средство – (Б)_____ (предложения 1, 2, 20, 25) и приём – (В)_____ (в предложениях 4, 5, 16, 17, 24). Описывая состояние Ивана Петровича, В.Г. Распутин использует такой троп, как (Г)_____ («как на разбитом и переворощённом возу» в предложении 40)».

Список терминов:

- 1) гипербола
- 2) сравнение
- 3) лексический повтор
- 4) фразеологизм
- 5) синонимы
- 6) вопросительные предложения
- 7) антитеза
- 8) парцелляция
- 9) развёрнутая метафора

Ответ:

А	Б	В	Г

ЕГЭ 2025

- 22 Установите соответствие между предложениями и названиями изобразительно-выразительных средств языка, которые употреблены в них: к каждой позиции первого столбца подберите соответствующую позицию из второго столбца.

ПРЕДЛОЖЕНИЯ	ИЗОБРАЗИТЕЛЬНО-ВЫРАЗИТЕЛЬНЫЕ СРЕДСТВА ЯЗЫКА
А) И песнь его была ясна, Как мысли девы простодушной... (А.С. Пушкин)	1) сравнение 2) метонимия 3) антитеза
Б) Спать за прежний недосып, Спать в запас научен. (А.Т. Твардовский)	4) риторическое обращение 5) многосоюзие 6) градация
В) В доме хохот и стёкла звенят, В нём шинкуют, и квасят, и перчат, И гвоздики кладут в маринад. (Б.Л. Пастернак)	7) парцелляция 8) анафора 9) эпифора
Г) И мы соглашались. Потому что он был наш. (Ю.В. Трифонов)	
Д) Я чувствую жесточайшую не по прошлому ностальгию – ностальгию по настоящему. (А.А. Вознесенский)	

Запишите в таблицу выбранные цифры под соответствующими буквами.

Ответ:

А	Б	В	Г	Д

Изменения: в задании представлен отобранный языковой материал (без прямой опоры на текст), проверяются все термины, включенные в ФОП СОО. Изменилась форма предъявления материала. Верное выполнение задания оценивается в 2 балла (в 2024 г. – 3 балла).



ЗАДАНИЕ № 27



Изменения в 2025 году

ЕГЭ 2024

27

Напишите сочинение по прочитанному тексту.

Сформулируйте одну из проблем, поставленных автором текста.

Прокомментируйте сформулированную проблему. Включите в комментарий пояснения к двум примерам-иллюстрациям из прочитанного текста, которые важны для понимания проблемы исходного текста (избегайте чрезмерного цитирования). Проанализируйте указанную смысловую связь между примерами-иллюстрациями.

Сформулируйте позицию автора (рассказчика).

Сформулируйте и обоснуйте своё отношение к позиции автора (рассказчика) по проблеме исходного текста. Включите в обоснование пример-аргумент, опирающийся на жизненный, читательский или историко-культурный опыт.

Объём сочинения – не менее 150 слов.

Работа, написанная без опоры на прочитанный текст (не по данному тексту), не оценивается. Если сочинение представляет собой полностью переписанный или пересказанный исходный текст без каких бы то ни было комментариев, то такая работа оценивается 0 баллов.

Сочинение пишите аккуратно и разборчиво.

ЕГЭ 2025

27

Напишите сочинение-рассуждение по проблеме, поставленной в исходном тексте: «**Какие чувства испытывает человек в момент достижения цели?**».

Сформулируйте позицию автора (рассказчика) по указанной проблеме.

Прокомментируйте, как в тексте раскрывается эта позиция. Включите в комментарий два примера-иллюстрации из прочитанного текста, важные для понимания позиции автора (рассказчика), и поясните их. Укажите и поясните смысловую связь между приведёнными примерами-иллюстрациями.

Сформулируйте и обоснуйте своё отношение к позиции автора (рассказчика) по проблеме исходного текста. Включите в обоснование пример-аргумент, опираясь на читательский, историко-культурный или жизненный опыт.

(Не учитываются примеры-аргументы, источниками которых являются комикс, аниме, манга, фанфик, графический роман, компьютерная игра и другие подобные виды представления информации.)

Объём сочинения – не менее 150 слов.

Работа, написанная без опоры на прочитанный текст (не по данному тексту), не оценивается. Если сочинение представляет собой полностью переписанный или пересказанный исходный текст без каких бы то ни было комментариев, такая работа оценивается 0 баллов.

Сочинение пишите аккуратно и разборчиво, соблюдая нормы современного русского литературного языка.

Изменения: задание 27 содержит формулировку проблемы. Изменилось количество критериев, по которым проверяется задание 27: стало 10 критериев (в 2024 г. – 12 критериев). Уточнены источники, примеры-аргументы из которых не будут учитываться.



ЗАДАНИЕ № 27

ЕГЭ 2024

Порог слов экзаменационного сочинения, при котором работа не проверяется, 69 слов.

Первичный балл за развёрнутый ответ -
21 балл.

ЕГЭ 2025

Порог слов экзаменационного сочинения, при котором работа не проверяется, **99** слов.

Первичный балл за развёрнутый ответ
увеличен до **22** баллов.



ОБЩИЕ РЕКОМЕНДАЦИИ

РУКОВОДИТЕЛЯМ ШКОЛ

- 1 Организовать систематизацию результатов ЕГКР через фиксацию уровней владения учебным материалом (незнание, затруднения).
- 2 Контролировать работу по устранению выявленных дефицитов у обучающихся.
- 3 Проводить мониторинг освоения учебного материала.
- 4 Проинформировать учителей русского языка о доступных ресурсах при подготовке учащихся к итоговой аттестации.
- 5 Обеспечить методическую поддержку учителей.



Навигатор самостоятельной подготовки на сайте ФГБНУ «ФИПИ»





ОБЩИЕ РЕКОМЕНДАЦИИ

УЧИТЕЛЯМ

- 1 Адаптировать учебный материал к урокам в соответствии с принципами дифференцированного обучения (обратить внимание на раздел «Методическая копилка» на сайте ФИПИ)
- 2 Контролировать усвоение элементов содержания, представленных в кодификаторе, через три типа заданий, соответствующих трем уровням освоения материала: элементарному, базовому и повышенному.
- 3 Использовать приемы конструирования, схематизации (задания 8,16–21).
- 4 Отрабатывать алгоритмы анализа языковых явлений.
- 5 Систематизировать знания учащихся по орфоэпии, лексике (паронимы), грамматике через приемы эффективного повторения, мнемонические приемы.



Навигатор самостоятельной подготовки на сайте ФГБНУ «ФИПИ»





ОБЩИЕ РЕКОМЕНДАЦИИ

ОБУЧАЮЩИМСЯ

1. Анализируйте представленный языковой материал в контексте (задания 1-3, 23-26), а также с точки зрения частеречной принадлежности (задания 9-15).
2. Используйте алгоритмы при анализе языковых явлений.
3. Помните о наличии списка паронимов (задание 5), списка слов с непроверяемыми гласными (задание 9), списка наречий и наречных выражений (задание 14), орфоэпического списка (задание 4) и других справочных материалов, размещенных на сайте ФИПИ.
4. Определяйте синтаксическую роль слова, выделяйте грамматические основы предложения (задания 16-21).
5. Выучите слова-исключения (задания 9–12) и термины, необходимые для выполнения задания 22.



Навигатор самостоятельной подготовки на сайте ФГБНУ «ФИПИ»





ПОЛЕЗНАЯ ИНФОРМАЦИЯ



Рекомендации предметных комиссий по подготовке учащихся к ЕГЭ на сайте РЦОИ



Независимые диагностики в центре независимой диагностики ГАОУ ДПО МЦКО



Видеоразборы КИМ ЕГЭ на сайте РЦОИ
Анализ всех заданий КИМ



Открытый банк заданий ЕГЭ на сайте ФГБНУ «ФИПИ»



Записи вебинаров по итогам ЕГЭР на сайте РЦОИ



Демоверсии, спецификации, кодификаторы 2025 года на сайте ФГБНУ «ФИПИ»